

ぽかぽか

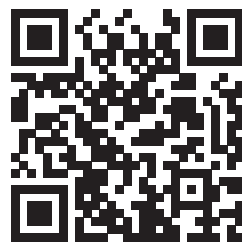
2026
January
No.201



道東あさひ農協初のブランドミルク「Premier Rich Milk」

INDEX

- 道東あさひから初のブランドミルクが誕生！
- 「一日ホクレン」開催による意見交換会
- 組合員交流会を開催しました。
- 道東あさひ和牛セミナー開催
- マネロン・金融犯罪対策への取組強化について
- 別海支所より／上春別支所より
- 西春別支所より／根室支所より
- 別海高校 酪農経営科・専攻科だより
- 営農情報（酪農試験場）
- 営農情報（普及センター）
- 入院・手術の共済金は、スマホやパソコンから最短5分でご請求いただけます。
- 寒い冬こそ、北海道のミルクで心と体も、ぽかぽか温まろう。
- 北海道の最低賃金
- 家の光図書 新刊紹介／貯金広告
- 理事会報告／まちがいさがし
- 生乳生産・乳代単価情報／法人道民税・事業税・特別法人事業税（地方法人特別税）の申告は便利なeLTAXで！／編集局から



J A道東あさひの
ホームページはこちら

道東あさひから 初のブランドミルクが誕生！

道東あさひ農協から、初となるブランドミルク「Premier Rich Milk（プルミエ・リッチ・ミルク）」が誕生しました。

この牛乳は、別海町内で生産される良質な生乳を使った脂肪分3.8%以上、無脂乳固形分8.5%以上の成分無調整乳で、コクがありしっかりとしたミルク感がありながら後味はすっきりとした、牛乳が好きな人はもちろん、普段あまり飲まない人にも親しみやすい仕上がりとなっております。

発売初日、Aコープ西春別店では試飲が行われ、試飲した来店客からは「まるやかで飲みやすい」といった声や「コクがあっておいしい」といった声が寄せられ、次々とパックを手にとっていただき好評のうちに完売となりました。

道東あさひオリジナル牛乳は、Aコープ各5店舗で販売する他、随時販路を拡大していく予定ですので、決まり次第お知らせいたします。

まだ味わえていない方は、ぜひこの機会に別海町の自然が育む贈り物や毎日のご褒美にもぴったりの「crème de Betsukai Premier Rich Milk」を味わってみてください。

カフェオレにしてみたり、抹茶オレにしてみたり…と様々なアレンジを施してみるのもオススメです。

道東あさひ農協ではPremier Rich Milkを通じて、地元産牛乳のおいしさや酪農の魅力を身近に感じてもらうため、今後も地域に根差したより良い商品作りを進めて参ります！





「一日ホクレン」開催による意見交換会

令和7年12月2日（火）農協本所事務所において、ホクレン中標津支所の篠永支所長をはじめ各部門課長及び帯広支所（パールライス販売課等）担当課長を含めた11名とＪＡ役員と幹部職員30名による意見交換会「一日ホクレン」が開催されました。

「一日ホクレン」は、ホクレンと農協・生産者間の意思疎通や相互連携強化を目的に根室管内の各ＪＡと定期的に開催されているもので、ホクレンの事業概要や重点取組事項の説明を受け、事前に意見・要望を申し出ておりました「ＪＡ職員に対する専門知識や基礎的な情報提供と研修への講師派遣」「自給粗飼料の安定確保に向けた優良事例と課題等に関する情報提供や異常気象下における草地更新後の圃場管理」等について加えて説明を受けた後、参加された役職員から積極的に意見が交わされました。

意見交換会では、道内主要乳業工場の建設が進めら

れるなか、処理能力が大幅に増強される一方で配乳変更への協力について理解を求められ、また、ウクライナ情勢や近隣諸外国との関係悪化が懸念され肥料価格が高騰するなかでも肥料原料の安定供給に向けた仕入先多元化と適正施肥による自給粗飼料の安定的確保への取り組み、更に昨年9月13～14日にかけて暴風雨に見舞われ広範囲でデントコーンの倒伏が散見されていることから、カビ毒吸着剤とドライコーンサイレージ等の系統取り纏めによる推進強化について理解が求められておりました。

また、当組合試験圃場での取り組み成果から、適期刈り取りへの評価や発酵品質や栄養価・乳牛への嗜好性にかかる具体的な情報提供について改めて求め、引き続き相互連携強化のもと組合員の営農と生活への業務支援について協調して行っていくものと確認されました。



斉藤代表理事専務



大竹別海支所統括代理理事



ホクレン中標津支所 篠永支所長

組合員交流会を開催いたしました。

これまで実施している地区懇談会のうち、令和7年11月開催分について、従来の「組合員と役職員が対面でJ A事業概要の説明を中心とする形式」から、より話やすく、交流しやすい場づくりを目指して「小グループでの懇談」へと変更し、各支所で開催致しました。

11月4日別海支所・5日西春別支所・6日上春別支所・25日根室支所の日程で開催し、総勢77名の出席をいただきました。

各会場では、組合員・ご家族、役職員が小グループに分かれ、まずはJ Aからの情報提供を行った後、理事者が司会・進行役となりグループごとに自由なテーマでディスカッションを行いました。どの会場も終始和やかな雰囲気、J A職員の育成・教育、給与と人

員体制、J Aや職員と組合員との距離感、温暖化気候の中で牧草播種時期の見直しや追播、独自の酪農応援ソング、P B牛乳、新規就農に向けた研修体制の提言など、活発な意見交換が行われました。

参加された組合員の皆さんからは、「話やすかった」「意見を出しやすかった」といった声が多く出て、小グループ形式への好評の声をいただき、大変有意義な交流の場になりました。

今後も組合員からのご意見を踏まえつつ、組合員がJ A運営に積極的に参加する『アクティブメンバーシップ』の一環として、より多くの組合員の皆さんの声をJ A運営に活かす交流の場づくりに工夫を重ね定着できるよう取り組んでまいります。



道東あさひ和牛セミナー開催

令和7年11月17日（月）本所大会議室にて道東あさひ和牛改良組合と道東あさひ農業協同組合の共催による「道東あさひ和牛セミナー」を開催しました。

道東あさひ農業協同組合 山崎 仁 生産部長より開会の挨拶を頂き開演となりました。

第一部 前半が根室農業改良普及センター北根室支所支所長 澤田 賢氏に「初生子牛管理」について講演して頂きました。出生時体重の大きい胸腺スコアが高い牛を産ませる、初乳の品質と給与量、哺乳量を増やす、固形飼料を食べさせる等要点を分かり易く説明して頂きました。

第一部 後半は道立総合研究機構畜産試験場 鈴木 洋美氏にゲノムについて講演して頂き、北海道育種価、北海道ゲノム育種価の仕組みについて簡潔丁寧な説明を頂きました。第一部は1時間以上に及ぶ内容で

したが、時間を感じさせない講演でした。

昼食と休憩をはさみ第二部は㈱トータルハードマネージメントサービス 獣医師 岩泉 慶氏、津曲歩径氏より「子牛肺エコーについて」と題した講演をして頂きました。肺炎での死亡率、牛の肺炎のなりやすさ、むせる子牛の肺エコーの実例紹介等を自身の診断経験を踏まえ説明して頂きました。

今回のセミナーは3題ありましたが、話術に長けた講師の方々により盛況のうちに終了しました。道東あさひ和牛改良組合 齋藤 伸 組合長の閉会の挨拶を頂き、14時25分に閉会しました。



セミナー会場の様子



齋藤 伸和牛改良組合長による閉会の挨拶

マネロン・金融犯罪対策への 取組強化について

令和8年1月9日

道東あさひ農業協同組合

代表理事組合長 浦 山 宏 一

最近、様々な金融犯罪が発生し、その手法や手口も巧妙かつ高度になってきています。新聞等での報道を見て心配に感じておられる組合員・利用者の方々も多いのではないかと思います。また、国際的に金融機関が取り組まなければならない課題として、マネー・ローンダリングおよびテロ資金供与対策（以下「マネロン対策」）の重要性が益々高まっています。マネロン・金融犯罪対策に取り組むことは、信用事業を営む当組合の責務でもあります。

当組合では、金融機関としての信頼性を確保するため、そして、お客様の大切な財産を金融犯罪からお守りするために、マネロン・金融犯罪対策の取組みを重要な経営課題と位置づけて、一層力を入れて取り組むことといたします。

このたび、金融共済部貯金課・融資課及び各支所金融共済課5名の課長をマネロン・金融犯罪対策リーダーに任命し、組合全体としての取組みの定着化・高度化に向けて、職員の先頭に立って取組みを進めてもらう予定です。私を含め常勤理事もマネロン・金融犯罪対策が組合内で徹底されるよう指揮のうえ、組合員・利用者の方に安心して当組合をご利用いただけるよう取り組んでまいります。



BETSUKAI

別海
支所女性部べつかい支部
特殊詐欺研修会&忘年会を開催しました

令和7年12月9日（火）、JA本所会議室A B C Dにて、女性部べつかい支部の全体活動「特殊詐欺研修会&忘年会」を開催し、部員30名と事務局2名が参加しました。

はじめに早坂支部長より開会のご挨拶をいただき、中標津警察署生活安全課の佐々木様を講師としてお迎えしました。講演では、近年増加している特殊詐欺の最新手口について、実例を交えながら分かりやすくご説明いただきました。特に、LINEのテレビ電話を悪用した警察官のなりすまし詐欺や、偽の警察手帳を使った手口など、身近な危険についての注意喚起があり、参加者一同は真剣に耳を傾けていました。

研修会の後は、ビンゴ大会を実施しました。今年は抽選会に代えてビンゴ形式とし、当選者から順にお好

きな景品を選んでいただきました。会場は歓声と笑顔に包まれ、全員に景品が行き渡りました。さらに、欠席者分の景品はじゃんけん大会で配布し、最後まで盛り上がりを見せました。

また、事務局より婦人科検診助成のご案内チラシを配布し、健康管理の大切さを呼びかけました。部員の平沢さんからは、今後開催予定のイベント「あおフェス」の紹介もあり、情報交換の場としても有意義な時間となりました。

昼食は持ち帰りとなりましたが、何名かは会場に残り、和やかに談笑を楽しみながら親睦を深めました。

今後も女性部では、地域の皆さまの安心・安全と健康づくりのため、さまざまな活動を行ってまいりますのでご参加・ご協力をよろしくお願いいたします。



KAMI-SHUMBETSU

上春別
支所

青年部上春別支部 視察研修旅行

青年部上春別支部では、令和7年11月13日（木）から14日（金）にかけて、札幌方面にて視察研修旅行を実施しました。

一日目は、農薬などの資材を取り扱う㈱サングリン太陽園が出資して設立した、ドローン部門に特化した企業である北日本スカイテック㈱を訪問、農薬散布用ドローンを見学したほか、実際に操作を行うドローンサッカー体験も行いました。部員の中には、今回の見学を通して自分の経営にドローンの導入を検討したいと考える方もおり、とても有意義な時間になりました。

二日目は、農業機械を取り扱うヤンマーアグリジャパン㈱が運営する「ヤンマーアグリソリューションセンター」を訪問し、最新の農業機械を見学しました。最新鋭の農業機械に将来の経営を思い描く良い機会になったと思います。

今回の視察研修は、普及が進む「スマート農業」への理解を深める貴重なものとなりました。この経験を、今後の営農に活かしていただければと思います。



NISHI-SHUMBETSU

西春別
支所

青年部西春別支部 3泊4日視察研修旅行

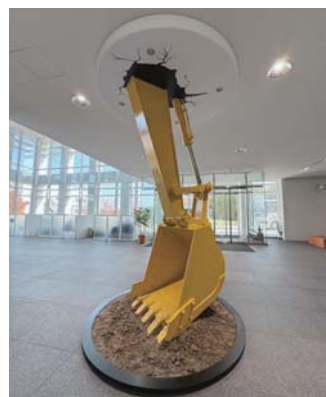
J A道東あさひ青年部西春別支部では、令和7年11月18日（火）～21日（金）の3泊4日で岡山県と大阪府へ視察研修旅行を実施しました！

岡山県にある萩原工業(株)笹岡工場では、農業用資材をはじめとする多様な製品を製造する現場を見学し、高度な生産技術や徹底した品質管理の取り組みについて学びました。農業資材の安定供給が地域農業を支える大切な基盤であることを改めて実感する機会となりました。



大阪府にある(株)小松製作所 大阪工場では、最新の生産ラインや安全管理の仕組みを見学し、大規模なもののづくりの迫力を体感しました。効率化や環境への配慮など、農業にも通じる重要な視点を学ぶことができました。

農業を支える資材メーカーの努力や、もののづくりの現場における安全・効率・環境保護への取り組みを学ぶことができ、また部員同士の交流を深めることができました。



NEMURO

根室
支所

女性部根室支部 日帰り視察研修

J A道東あさひ女性部根室支部では、令和7年11月10日（月）に「標茶町 鎌仲牧場」を視察しました。当部員がフレミズ部会交流会で鎌仲氏と知り合い、意気投合した事がきっかけで実施する事ができました。

当日は、釧路普及センター職員にも同行や資料提供を頂きました。鎌仲牧場はもともと繋ぎ牛舎で経営をしておりましたが、令和4年にF S牛舎を新設し搾乳ロボット2台を導入、翌年には乾乳舎等も新設しています。鎌仲氏はこれからの酪農は後継者がいない場合

でも、次に繋がるような環境作りが必要だと考えているのと、将来的に離農跡地等を買取り、第2牧場を経営し地域酪農の発展に努めていく事を目標に、日々の作業に励んでいるとの事でした。

施設の見学終了後に、鎌仲氏と昼食を食べながら家族や日々の作業について話し交流を深めました。

今後も積極的に交流活動や技術研修を行いたいと思います。





SCHOOL LETTER

別海高校 酪農経営科・専攻科だより



酪農経営科

たんぼ牛の商品化検討会 in 根室

別海でジャージー種×黒毛和種の肉を生産されているたんぼ牧場の加藤様と酪農経営科の生徒10名が特産品開発の研究に取り組んでいます。その一環として、12月10日（水）にたんぼ牛の商品化検討会が「ねむろお魚食堂」で行われ、酪農経営科2、3年生が参加しました。現在、酪農経営科2、3年生がたんぼ牛の商品化について、食品製造の授業の中で取り組んでいます。今回の検討会は、たんぼ牛をお店で提供されている「ねむろお魚食堂」で料理の試食を行い、店主より肉を扱う上でのアドバイスをいただきました。参加した3年生武藤匠馬さん（厚床中出身）は「自分たちで作っているハンバーグとは違い、肉を感じるハンバーグでおいしい。今後自分たちのハンバーグも商品化できるように脂肪分の割合を調整し、食べやすく、たんぼ牛を感じられるようなハンバーグにしていきたい」と話してくれました。

今回の企画はたんぼ牧場、加藤様のご厚意で実現しました。ご協力に感謝申し上げます。



● 試食会の様子

校内実績発表大会・農家委託実習・インターンシップ報告会！

12月19日（金）に令和7年度校内実績発表大会、農家委託実習・インターンシップ報告会が行われました。乳製品加工班は「別海の恵みを届けるキッチンカー」「酪農の仕事をもっと身近に」、地域資源活用班は「Beccow Farm」「別海高校生による酪農と畑作の複合経営を目指して」、農業と環境班は、「トウモロコシについて」、農家委託実習・インターンシップの報告は目標・目的・成果・後輩へのアドバイスなどをまとめ発表しました。

報告を行った2年生石橋大夢さん（中央中出身）は「この日までたくさん練習し、当日は緊張しましたが上手に発表することができて良かったです。」と話してくれました。大変お忙しい中、町内外よりたくさんの方の参観をいただきましたことに感謝申し上げます。



● 発表の様子

農業特別専攻科

中間発表会

11月6日（木）、専攻科ゼミ室において中間発表会を実施しました。本発表会では、1年生は「基礎研究」、2年生は「修了研究」の授業で取り組んでいる研究内容について発表しました。

1年生の野田隆世さんは、「経営実態調査について」をテーマに、家庭の経営を調査する中で乳量や乳房炎に着目し、研究を進めていることを発表しました。

また、2年生の坂野下舞奈さんは、「周産期疾病罹患率低減を目指して」をテーマに、ウシの健康管理を通じた経営の安定化を目標に研究を進めていることを発表しました。

2月には、1年間の研究成果をまとめた研究発表会を予定しています。今回の中間発表会で得た課題や助言を生かし、さらなる研究の充実に向けて取り組んでいきます。



● 発表会の様子1



● 発表会の様子2

酪農試験場 飼料分析

11月27日（木）酪農試験場において、1年生の野田隆世さんが飼料分析を行いました。

農業特別専攻科では1年次に、家庭で使用している土壌や飼料を酪農試験場で分析する授業を行っています。今回は、野田さんが自宅で使用しているサイレージの分析に取り組みました。分析作業では、グラム単位の計量を丁寧に、慎重に作業を進める姿が見られました。中でも、飼料に近赤外線照射して成分を短時間で分析する近赤分光分析装置は、初めて使用する機器であったため、仕組みを学びながら操作や結果を確認していました。

今回の実習を通して、実際に使用

している飼料の成分を数値として把握することの重要性を学ぶことができました。今後は、今回得られた分析結果をもとに、より良い飼料設計や安定した酪農経営につなげていくことが期待されます。



● 飼料分析の様子1



● 飼料分析の様子2



経営データを活用して 自分の経営を分析する

十勝農業試験場 研究部 農業システムグループ 後藤 寛満

近年、飼料価格の高騰などを背景に生産コストが高止まりし、酪農経営を取り巻く環境は依然として厳しい状況にあります。生産コストの上昇を乳価に反映するなど、適正な価格転嫁が必要であると同時に、自らの経営を検証し、どのような改善が可能かを検討することも重要です。今回は、経営に関するデータを用いて経営を見直すための基本的な方法について説明します。

1 経営を見直すための基本的な方法

経営分析を行う際には、まず、どのデータを用いるかを整理する必要があります。一般に、クミカンなどの取引記録、青色申告書・決算書といった税務申告書、そしてそれらを基に作成する生産原価（おもに牛乳生産費）が主な情報源となります。クミカンは農協を通じた取引であれば、項目ごとの費用を簡単に分析することができます。税務申告書は年間の収入や費用が体系的に整理されており、減価償却費などクミカンにはない情報の把握にも役立ちます。また、牛乳生産費は作成に手間がかかりますが、飼料作部門や育成牛部門と搾乳部門を分け、生乳1kgや搾乳牛1頭といった単位で整理されるため、他経営や統計値と比較しやすい指標となります（注1）。

これらのデータを整理したうえで、どのように比較するかを決めることが重要です。比較の方法には、主に①経年比較、②経営間比較、③基準値比較の三つがあります。経年比較では自らの過去の実績を、経営間比較では同じ年の他の経営の実績を、基準値比較では全道平均や優良経営10経営平均といったモデル的な指標を、それぞれ基準として、自経営の位置づけを確認することができます。

そして、図1のような比較結果を踏まえ、日々の作業、機械・施設の状態、繁殖成績などの背景要因を整理し、なぜその差が生じているのかを検討したうえで、優先して取り組むべき改善策を明らかにすることが必要です。自分の経営の立ち位置が把握できれば、近隣の優良経営の取り組みを参考にしつつ、自らの経営でどこまで実践可能かを検討できます。特に、地域内で同じような飼養方式や条件で経営している優良経営は、具体的で取り組みやすい見本となります。

注1 農業試験場では、クミカンデータ、青色申告書を分析するツールや牛乳生産費を作成するツールを作成し、提供をおこなっています（図2）。

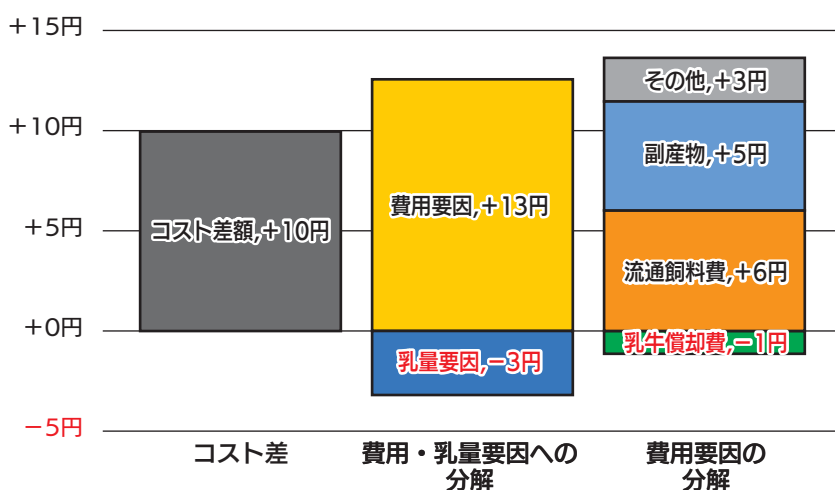


図1 乳量1kg当り牛乳生産費（北海道）の変化の要因分解（2021と2022年の比較）
資料：畜産物生産費統計

	クミカン	青色申告書決算書	生産費
必要な情報	出荷乳量と頭数	出荷乳量と頭数	出荷乳量、頭数、取引記録、固定資産台帳、労働時間の聞き取り等
○メリット ×デメリット	○簡易 ×経営全体	○簡易 ○比較対象多い ×経営全体	○生産物単位 ○全て要素反映 ×必要情報多
ツール名	組勘データ見える化ツール	所得解析ツール	牛乳生産費集計ツール

図2 経営データごとの分析に必要な情報とメリット・デメリット



衛生的乳質改善シリーズ⑥

乾乳期に乳房炎を防除・早期発見するためには

○乳房炎の新規感染が起こりやすいのは、乾乳にしたばかりの2週間と、分娩直前から分娩直後にかけての2週間となっています。

◆今回はこれらの感染リスクが高まる時期に発生する乳房炎の早期発見や防除方法についてお伝えします。

1 乾乳にした後の2週間

○搾乳により乳頭管内の細菌が排出されず、閉じきっていない乳頭口から細菌が侵入しやすいため、乳房炎に罹りやすくなります。

I. 乾乳直前の体細胞数（リニアスコア）や「**P.L. テスター®**」注により、乳房炎の疑いがあれば獣医師の判断を仰ぎ、直ちに治療しましょう。

II. 各分房へ **乾乳軟膏（抗菌性物質）**を投与することで、原因菌を約1ヶ月間排除できます。同時に、①乾燥した牛床、②シール剤の注入・貼付、③ディッピングによる乳頭の消毒も効果的です。

注）日本全薬工業㈱の乳房炎簡易診断液です。

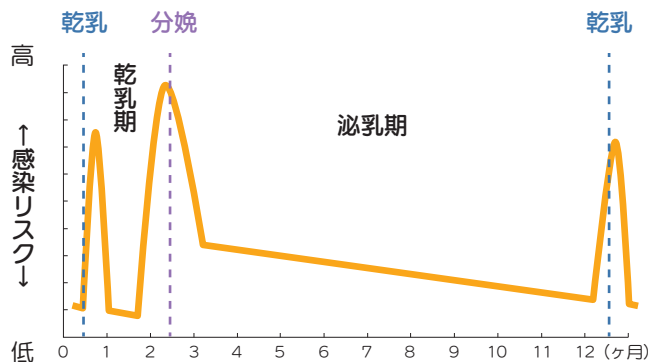
数週間で乳頭内部に栓が形成され、新規感染率も抑制されます。



十分な敷料により乳房が常に清潔に保たれています



乳頭をシール剤で覆って物理的に防除している酪農家もいます



乳房炎の新規感染リスク (Bradley, Green, 2004)

2 分娩前2週間

○分娩が近づき免疫低下・ストレス状態だけでなく、初乳の貯留・漏乳により病原菌が侵入しやすくなっています。

★分娩7～10日前に搾った**分娩前乳汁**を**P.L. テスター®液**で確認した際の色調変化や、シャーレを傾けた際の粘度（凝集）から判定
→疑わしい症状が出た場合は獣医師に連絡
→要治療ならば泌乳期の乳房炎軟膏で治療

乾乳期に完治させることで、次期乳量の損失を抑えられます。

分娩前乳汁の判別基準

	正常	要注意	要診断
リニアスコア	～2	3～4	5～
pH	6.5～6.7	6.8↑	
粘度（凝集）	凝集せず シャーレの表面を平滑に流れる（正常）	正常～ シャーレの表面に凝集片残る	粘度やや強く凝集片多数～完全に凝集（ゼリー状）
P.L. テスター® 使用時の色調	●	●	●

出典：釧路農業改良普及センター
「乳房炎簡易診断液の使い方」

入院・手術の共済金は、 スマホやパソコンから最短 5 分で ご請求いただけます。

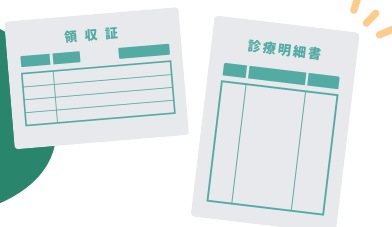
※ご利用には一定の条件がございます ※Webマイページへのご登録が必要となります

必要書類は、領収証や診療明細書を アップロードするだけで完了！

※入院のみのご請求は、領収証のみでも請求できます
※画面はイメージです

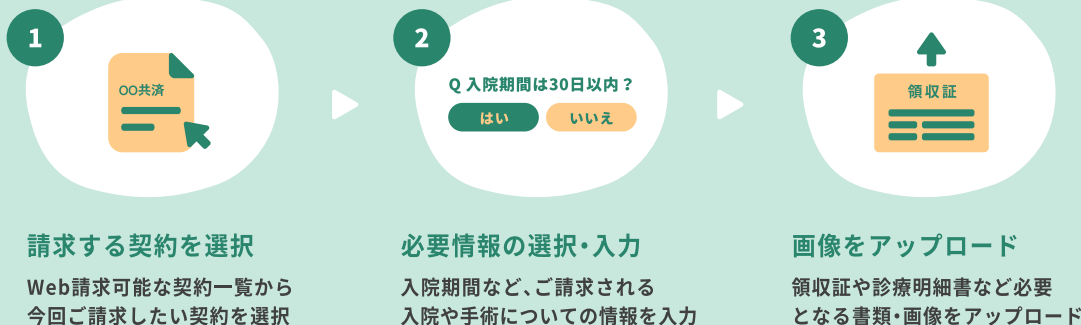
ご請求いただける共済

- ☒ 医療共済
- ☒ 全入院特約付契約



JA共済アプリ・Webマイページから 3ステップでカンタンお手続き

JA共済アプリ Webマイページ



詳しい手順は、当チラシ裏面をご参照ください

大切なご案内

いざというとき共済金を忘れずに請求するために、加入している共済の契約内容をしっかり把握しておくことが大切です。JA共済では、全てのご契約者様に対して、一緒にご契約内容を確認する3Q活動を実施しております。

JA共済アプリ ご登録ガイド

QRコードから「JA共済アプリ」
をインストールしてください。



iOS版 ダウンロード



Android版 ダウンロード



Q JA共済アプリ

各ストアから検索も
可能です。

※QRコードは(株)デンソーウェーブの登録商標です。

25489000292



Web請求の流れ

入院・手術の共済金は最短5分でご請求いただけます



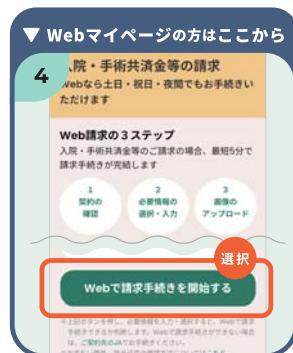
JA共济アプリにログインいただき、「ご連絡」を選択



「入院・手術」を選択



「Webで請求」を選択



「Webで請求手続きを開始する」を選択



Web請求をしたいご契約の「この契約のお手続きに進む」を選択



画面に従って、Webでの請求が可能かを確認



画面に従って入院・手術に関する情報を入力し、画像をアップロードして、規約に同意



ご入力内容をご確認のうえ「この内容で請求する」を選択
※請求完了後続けてお手続きいただけます

ご注意事項

- 本機能は令和7年10月下旬(予定)より順次ご利用可能となります。
- Web請求可能なお手続きは、入院・手術に関するお手続きのみとなります。なお、対象には一定の条件がございます。Webで請求手続きができない場合は、ご契約先のJAでお手続きください。
- 1回のお手続きにつき1つの契約を選択できます。一度に複数契約まとめてのお手続きはできません。(複数契約をご請求いただく場合、条件によっては一部の契約について書面でのご請求となる場合がございます。)
- ご本人様確認(SMS認証)のため、携帯電話番号のご登録が必要となります。携帯電話番号をご登録されていない場合は、JA共济アプリ・Webマイページよりご登録いただけます。
- お支払いの処理が完了しましたら「共済金等お支払いのご通知」を郵送いたします。
- 画面はイメージです。実際のお手続きとは異なる場合があります。

・本機能によるご請求には、一定の条件がございます。なお、下記以外の詳細な条件については、Web請求のお手続き画面よりご確認ください。
Webマイページへご登録いただいていること/契約者・被共済者・共済掛金振替口座の口座名義人が同一であること/共済金の振込先が共済掛金振替口座であること/共済事故の原因が病気であること/入院または手術の請求であること(通院は請求対象外となります。)

操作方法は、オペレーターがサポートします

1 JA共济相談受付センターにお電話ください

0120-536-093

受付時間 9:00~18:00(月~金曜日)
9:00~17:00(土曜日)

※日曜日、祝日および12月29日から1月3日を除きます。※メンテナンスなどにより、予告なく変更する場合があります。

2 音声ガイダンスにしたがって、[1]を押してください

JA共济アプリ・Webマイページに関するお問い合わせ窓口につながります。

一緒にできるから
安心ですね

ご利用者の端末の画面を共有いただくことで、オペレーターが確認しながら、登録方法をご案内することが可能です。詳しくは、オペレーターにお申し出ください。

※端末画面の共有は、一部画面でご利用いただけない場合がございます。



安心を、いつでも手元に。
JA共济アプリ 新規登録キャンペーン実施中!

期間：2025年4月1日(火)~2026年3月31日(火)

先着 **1,000円相当の** + **30万名様 デジタルギフトをプレゼント!**

さらに **豪華賞品が** **当たる!(計600名様)**

キャンペーンの
応募方法等の
詳細はこちら



※応募には所定の条件がございます。(JA共济アプリをダウンロードのうえ、Webマイページに登録いただいた方が応募いただけます。)*※当キャンペーンは、JA共济アプリのご利用と合わせて、Webマイページ登録をいただいている方がご応募いただけます。なお、Webマイページは、JA共济のご契約者のみご利用可能です。(JA共济にご契約がない方は、当キャンペーンにご応募いただけませんので、ご注意ください。)*Webマイページの新規登録には、マイページ番号または、共済証書番号が必要となります。予めご準備のうえ、ご登録をお願いいたします。*※キャンペーン期間前に、JA共济アプリの利用(JA共济IDでのログイン)がある方は、当キャンペーンにご応募いただけません。

寒い冬こそ、 北海道のミルクで 心も体も、ぽかぽか温まろう。

一緒にチャレンジして
発信しよう!

牛乳を **飲もう** **食べよう** **作ろう** キャンペーン

2026年 **1/1^木 ~ 31^土**

冬も、牛さんたちは休まずミルクを届けてくれています。

年末年始は学校給食がお休みになり、牛乳を飲む機会が減ってしまう時期です。
でも、牧場の牛さんたちは毎日変わらず、おいしいミルクを出してくれています。

この冬は、いつもよりもう1杯、もう1品。

皆さまの食卓で、北海道の牛乳をたっぷり楽しんでいただけませんか?

意外な発見!
作ってみよう♪



牛乳は「和食」にも合うんです。
いつものホットミルクはもちろん、
お味噌汁やお鍋に少し足すだけで、
コクが出て減塩効果もある
にゅうわしょく
「乳和食」に大変身!

今すぐレシピをチェック! /



「ホットミルク」の
おすすめレシピ



「乳和食」の
おすすめレシピ

参考：一般社団法人Jミルク

作って、撮って、
酪農を応援しよう!

あなたの「牛乳レシピ」をSNSで教えてください。
チラシを見て牛乳料理を作ったり、ホットミルクを楽しんだら、
ぜひ写真を撮ってSNSにハッシュタグをつけて投稿してください。

アグリアクション北海道 # 牛乳消費拡大
今日も牛乳チャージ # 牛乳のある暮らし
牛乳アレンジ部 # ホットミルク

釧路・根室の農業・JAの取り組みの
「今」を発信中!



Facebook



Instagram

AGRIACTION!
HOKKAIDO

JA 333 3232
GROUP
HOKKAIDO

主催：JA 北海道中央会根釧支所

「ちゃんとチェック！」 北海道の最低賃金

地域別最低賃金

最低賃金の件名	最低賃金額（円）	適用労働者等の範囲
北海道最低賃金	時間額 1,075 7.10.4 発効	北海道内の事業場で働くすべての労働者及びその使用者に適用されます。

特定最低賃金

最低賃金の件名	最低賃金額（円）	特定最低賃金の適用が除外される者
処理牛乳・乳飲料、乳製品、砂糖・でんぷん糖類製造業	時間額 1,113 7.12.1 発効	1 18歳未満又は65歳以上の者 2 雇入れ後3月未満の者であって、技能習得中のもの 3 清掃、片付け、整理、雑役又は炊事の業務に主として従事する者 4 手作業による洗浄、皮むき、選別、包装又は箱詰めの業務に主として従事する者
鉄 鋼 業 ※「鉄素形材製造業」及び「その他の鉄鋼業」を除く	時間額 1,165 7.12.1 発効	1 18歳未満又は65歳以上の者 2 雇入れ後6月未満の者であって、技能習得中のもの 3 清掃、片付け、整理、雑役又は炊事の業務に主として従事する者 4 みがき又は塗油の業務に主として従事する者
電子部品・デバイス・電子回路、電気機械器具、情報通信機械器具製造業 ※「発電用・送電用・配電用電気機械器具製造業」、「産業用電気機械器具製造業」、「電球・電気照明器具製造業」及び「医療用計測器製造業（心電計製造業を除く。）」を除く	時間額 1,116 7.12.1 発効	1 18歳未満又は65歳以上の者 2 雇入れ後6月未満の者であって、技能習得中のもの 3 清掃、片付け、整理、雑役又は炊事の業務に主として従事する者 4 みがき又は塗油の業務に主として従事する者 5 手作業による検品、検数、選別、材料若しくは部品の送給若しくは取りそろえ、運搬、洗浄、包装、袋詰め、箱詰め、ラベルはり、メッキのマスキング又は脱脂の業務（これらの業務のうち、流れ作業の中で行う業務を除く。）に主として従事する者 6 熟練を要しない手作業又は手工具若しくは操作が容易な小型電動工具を用いて行う曲げ、切り、組線、巻き線、かしめ、バリ取りの業務（これらの業務のうち、流れ作業の中で行う業務は除く。）に主として従事する者
船舶製造・修理業、船体ブロック製造業 ※「木造船製造・修理業」及び「木製漁船製造・修理業」を除く	時間額 1,105 7.12.1 発効	1 18歳未満又は65歳以上の者 2 雇入れ後6月未満の者であって、技能習得中のもの 3 清掃、片付け、整理、雑役又は炊事の業務に主として従事する者 4 みがき又は塗油の業務に主として従事する者

●最低賃金には、精皆勤手当、通勤手当、家族手当、臨時に支払われる賃金、1か月を超える期間ごとに支払われる賃金、時間外等割増賃金は算入されません。

●最低賃金は、会社員、パート、アルバイトの方、学生さんなど働くすべての人に適用されます。

●二つ以上の最低賃金の適用を受ける場合には、高い額の最低賃金が適用されます。

●派遣労働者は、派遣先の地域（産業）に適用される最低賃金が適用されます。

●中小企業・小規模事業者のみなさまへの支援策を行っております。

・賃金上げを支援する「賃上げ」支援助成金パッケージの詳細は、下記QRコードよりご確認ください。

・賃金上げに御悩みの方は「北海道働き方改革推進支援センター」(0800-919-1073) までお気軽にご相談下さい。(相談無料)

・最低賃金についての詳しいことは、北海道労働局（電話 011-709-2311）又は最寄りの労働基準監督署（支署）へお問い合わせ下さい。

・北海道労働局ホームページアドレス <https://jsite.mhlw.go.jp/hokkaido-roudoukyoku/>

賃金引き上げ特設ページ

検索



「賃上げ」支援助成金パッケージ

検索



北海道働き方改革推進支援センター

検索



厚生労働省 北海道労働局 労働基準監督署（支署）

家の光図書 今月の新刊紹介

最新版 図解知識ゼロからの 現代農業入門 第3版

安藤光義 監修 A5判・232頁
定価：本体1,700円 税込1,870円

農業のあらゆる側面について予備知識がなくてもわかりやすく学べるように解説した旧版が、今話題の食料安全保障やコメに関する内容を盛り込み大改訂。マクロとミクロの視点から令和の農業を見通せる一冊に！



お申し込み・お問い合わせ先

上 春 別 支 所 営 農 課 ☎75-6002
西 春 別 支 所 営 農 課 ☎77-2111
別海支所営農部営農振興課 ☎75-2202
根 室 支 所 営 農 課 ☎22-2121
見本が各支所に置いてありますのでお気軽にお立ち寄り下さい。

小さな店をつくりたい 好きな仕事で生きる道

井川直子 著 四六判・192頁
定価：本体1,600円 税込1,760円

独自の視点で、「食」にまつわるノンフィクションを書き続けてきた井川直子氏が、10坪程度の小さな店を営む8人取材。店を始めるまでの経緯や思い、店づくりや経営の工夫等を書き下ろした、充実の一冊。



あなたらしいカーライフに、よりそう。 キャンペーン開催中！

JAマイカーローン
最優遇
固定金利
年 **2.10%**

表示金利の適用期間

2025年10月1日(水)
▶2026年3月31日(火)

※上記金利は保証料を含んだ金利となっております。



JA教育ローン
最優遇
固定金利
年 **2.10%**

表示金利の適用期間

2025年10月1日(水)
▶2026年3月31日(火)

※上記金利は保証料を含んだ金利となっております。



2025

冬の貯金キャンペーン 金利上乘せ!!

預金期間 3年もの

店頭表示金利 2025年11月25日時点

0.45%

※0.1%上乗せ後金利

預金期間 5年もの

店頭表示金利 2025年11月25日時点

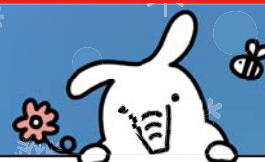
0.50%

※0.1%上乗せ後金利

取扱期間

2025年12月1日(月)

▶2026年2月27日(金)



区分	11月	累計	脂肪率	無脂固形分率	補給金単価	FAT単価	SNF単価	乳質単価	乳代平均
全道	314,601t	2,671,407t	4.28%	8.97%	9.46円	63.06円	55.30円	3.81円	131.64円
前年(比)	99.6%	101.8%	4.22%	8.92%	9.05円	59.47円	52.53円	3.81円	124.85円
根室管内	66,382t	564,435t	4.37%	8.94%	9.46円	64.41円	55.15円	3.83円	132.85円
前年(比)	98.4%	100.9%	4.28%	8.89%	9.05円	60.30円	52.37円	3.82円	125.53円
JA道東あさひ	28,909t	246,401t	4.33%	8.92%	9.46円	63.88円	55.02円	3.79円	132.14円
前年(比)	97.5%	100.3%	4.24%	8.87%	9.05円	59.82円	52.23円	3.80円	124.91円
西春別支所	6,993t	58,594t	4.31%	8.92%	9.46円	63.48円	54.99円	3.85円	131.78円
前年(比)	96.5%	98.0%	4.25%	8.89%	9.05円	59.98円	52.35円	3.84円	125.21円
上春別支所	5,806t	48,723t	4.28%	8.91%	9.46円	63.10円	54.98円	3.91円	131.45円
前年(比)	98.5%	100.9%	4.20%	8.86%	9.05円	59.27円	52.14円	3.91円	124.37円
別海支所	11,975t	103,370t	4.36%	8.92%	9.46円	64.35円	55.03円	3.67円	132.51円
前年(比)	97.0%	101.0%	4.26%	8.86%	9.05円	60.10円	52.19円	3.69円	125.02円
根室支所	4,135t	35,715t	4.36%	8.93%	9.46円	64.29円	55.08円	3.87円	132.70円
前年(比)	99.6%	101.4%	4.22%	8.88%	9.05円	59.51円	52.29円	3.96円	124.80円

令和元年度10月分乳代精算より軽減税率導入にともない、総額主義が義務化されたため、総支払乳代は共販経費控除前の単価となっています。

法人道民税・事業税・特別 法人事業税(地方法人特別税)の 申告は便利なeLTAXで!

eLTAX(エルタックス=地方税の電子申告)には、次のようなメリットがありますので是非ご利用ください。

- インターネットで自宅やオフィスから申告ができます。
- 複数の地方公共団体に対する申告をまとめてできます。
- 利用者用ソフトで自動入力・自動計算などの申告書作成をサポートします。
- eLTAXに対応した市販の会計ソフトからの送信も可能です。

eLTAXの詳しい情報については次をご覧ください

- ・ eLTAXホームページ <https://www.eltax.lta.go.jp>
- ・ 北海道総務部財政局税務課ホームページ <https://www.pref.hokkaido.lg.jp/sm/zim/dshinkoku/index.html>

問い合わせ先 北海道根室振興局税務課課税係 TEL 0153-24-5482 (直通)

広報誌

ぽかぽか 1 月号



JA道東あさひ 令和8年1月10日発行

〒086-0214 北海道野付郡別海町別海緑町116番地9

発行: JA道東あさひ 編集: 営農部 営農振興課

TEL・0153-75-2201(代表)

HP・<https://www.ja-doutouasahi.or.jp>

MAIL・kikaku@ja-doutouasahi.or.jp

編集局から

明けましておめでとうござい
います。本年も各支所の広報
担当者は楽しく興味を持って
いただけているような内容の広
報を作っていると思います。ど
うか温かい目で見てください
らと思います。
さて、皆さんは年末年始、
どのように過ごしましたか?
紅白歌合戦や特番を観ていた
方、気づけばお酒とともに新
年を迎えた方、旅行に出かけ
た方など、それぞれに思い出
深い時間を過ごされたことと
思います。私は、毎年恒例の
大好きな歌手のカウントダウ
ンライブを携帯アプリの生中
継で視聴するのが楽しみなの
ですが、今年は配信元が変
わってしまい視聴できず、
少し寂しい気持ちで年を越す
ことに。あの瞬間、会場の熱
気やファン同士の一体感を画
面越しに感じるのが毎年の楽
しみだっただけに、改めて
「習慣」や「楽しみ」が生活
に彩りを与えてくれているの
だと実感しました。
令和8年も新たな1年が始
まります。酪農情勢も含め、
大変な年になると思いますが、
組合員の皆様と農協職員、関
係機関が手を繋ぎ協力して、
今年度、酪農を盛り上げてい
けたらと思います。本年もど
うぞよろしくお祈りします。
西春別支所 坂本

JA道東あさひ
ホームページ



JA道東あさひ
YouTubeチャンネル



JA道東あさひ
Instagram



キャトルセンター
Instagram



JA道東あさひ
Facebookページ



JA道東あさひ
LINEアカウント

