

ぽかぽか

2025
April

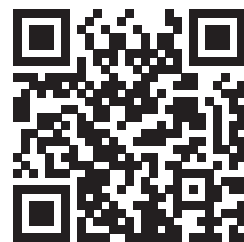
No.192



シベリアから飛来し羽を休める白鳥たち

INDEX

- 酪農協議会より（第4回乳製品消費拡大写真コンテスト結果発表）
- 令和6年度後期B日程体型調査・牛群検査終わる!!
- 北海道産業貢献賞（農業関係功労者）表彰／准組合員へアンケートを実施
- 令和6年度北海道農業協同組合功労者表彰／上春別支所より
- 根室支所より／西春別支所より
- 新入職員紹介
- 営農情報（普及センター）
- 営農情報（酪農試験場）
- 別海高校 酪農経営科・専攻科だより
- 長期連休期間の業務体制について
- 家の光図書 新刊紹介／JA共済からのお知らせ
- 理事会報告／まちがいさがし
- 生乳生産・乳代単価情報／今月のあなたの運勢／編集局から



JA道東あさひの
ホームページはこちら

J A道東あさひ酪農協議会

第4回 乳製品消費拡大写真コンテスト

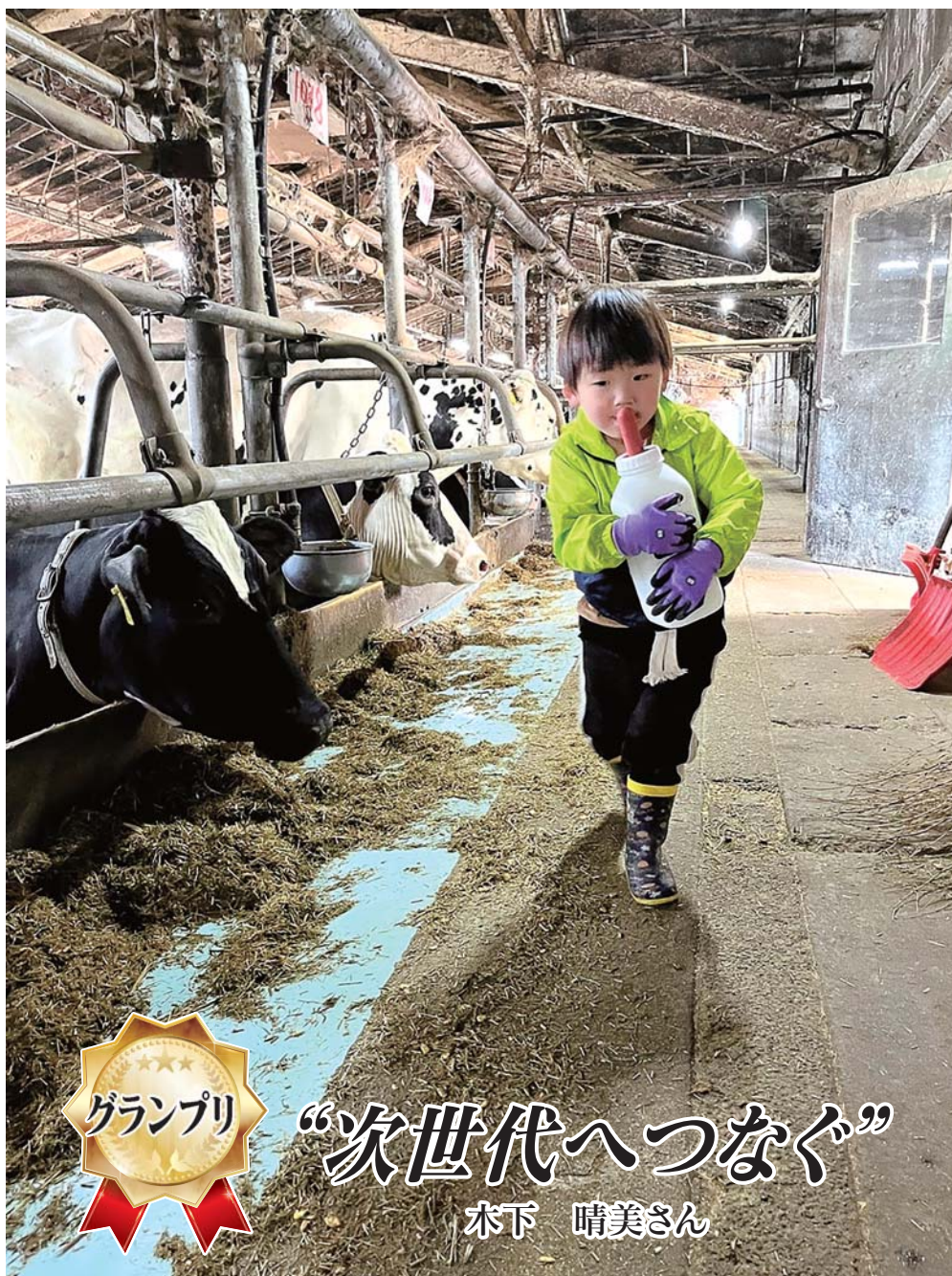


第4回目を迎えた酪農協議会主催の「乳製品消費拡大写真コンテスト」が開催され、今年もたくさんの方に「応募いただき無事実施することができました。」

審査は、本コンテストでお馴染みしゃしん絵本作家のキッチンミノル氏にグランプリ・準グランプリを、酪農協議会 佐藤会長より酪農協議会長賞を選出いただきました。

受賞された皆様をはじめ、ご応募いただいた皆様、ありがとうございました。

なお、受賞作品はホームページや各種SNSにて掲載させていただきます。こちらにも併せてご覧下さい。



“次世代へつなぐ”

木下 晴美さん

大事そうに抱える牛乳はいまから仔牛に与えるたいせつなぎゅうにゆうなのでしょう。自分の背丈の半分ほどもある哺乳瓶を抱える愛らしい姿と、哺乳瓶を落とさないように運ぼうとする真剣な表情のコントラストが素晴らしいです。



ミネラルたっぷりの草を食べる牛達

石橋 明日香さん



抜けるような青い空に、どこまでも続く碧い海。手前に広がる緑の絨毯でゆったりと過ごす乳牛。この牛たちから搾られた牛乳は、おいしいこと間違いなし！と容易に想像できる気持ちのいい一枚です。この風景を見ながら牛乳を飲んでみたいなと思いました。



ごくごく!!!

竹崎 勝太さん

最後の一滴まで飲み干す姿が可愛いです。
飲みっぷりがいいですね。



第4回 乳製品消費拡大 写真コンテスト総評

キッチンミノル

今年で第4回を数えるJA道東あさひ酪農協議会 乳製品拡大写真コンテスト。今回もたくさん作品が届きました。

また、別海町立中西別小学校では学校をあげてこのコンテストに取り組んでくださいました。心より御礼申し上げます。

テーマは「生活の中にある酪農や牛乳の写真」「別海町・根室市の酪農風景」でした。日々の中に訪れる一瞬の煌めきや感動を捉えた作品が多く、今回も悩みながら写真を選ばせていただきました。

写真を通して別海町・根室市の風景や酪農の営みを想像して、多くの方により牛乳をはじめとする乳製品に親しんでいただけたらうれしいです。

令和6年度後期B日程体型調査・牛群審査終わる!!

2月12日から3月3日の日程で、審査員に北海道ホルスタイン農業協同組合より、小泉俊裕氏を迎え、令和6年度後期（B日程）体型調査及び牛群審査が行われました。

牛群審査結果については、

根室支所 中川佳代氏所有「センターランド ルーベンス アドベント RED」号がEX90点（3E）

「センターランド C ロウ ライナー RED」号がEX90点（2E）

佐久間 俊氏所有「マックスデーリイ クイーン テイラミス」号がEX90点を獲得しました。

おめでとうございます。

尚、後代検定体型調査については、調査結果はこれからの後継牛の選抜・淘汰に欠くことのできない種雄牛評価値の貴重なデータとして活用される事となりますので、今後とも乳検への加入、後代検定精液の利用ならびに、体型調査へのご協力をお願いいたします。

今回、調査協力をいただきました生産者の皆様に感謝申し上げます。

決定得点EX牛一覧

得点	名 号	父略号	審査年齢	所有者
90(3E)	センターランド ルーベンス アドベント RED	7H7872	09-00	中川 佳代
90(2E)	センターランド C ロウ ライナー RED	7H7872	08-11	中川 佳代
90	マックスデーリイ クイーン テイラミス	JP3H55888	06-06	佐久間 俊

決定得点87点・2歳84点以上牛一覧

得点	名 号	父略号	審査年齢	所有者
89	アローメープル パール クラツシャブル	200H11127	04-05	矢部 譲治
89	アローメープル カーネル レーザー グレイシー	151H3239	04-08	矢部 譲治
89	センターランド ショック モント ハイオクターン	200H10363	04-09	中川 佳代
89	テインカーベル バンダレス ミステイク	507H12671	06-04	(有)オードリーファーム
89	センターランド マットロイ C サンチエス クラツシユ	94H17998	06-06	中川 佳代
88	マックスデーリイ R アツプル RED ET	7H12344	04-05	佐久間 俊
88	センターランド マツカ ソロモン ジエイク	11H11422	05-02	中川 佳代
88	ミドリ アナキン バレット	200H10850	05-04	(有)オードリーファーム
88	センターランド T チツプ モントレー	29H16955	06-06	中川 佳代
87	リープリング ジョディ ルージュ チャーミ RED	7H12344	03-02	(株)リープリングファーム
87	センターランド マットロイ C ロウ ウット ドツク	550H12961	03-06	中川 佳代
87	テインカーベル ユニクス キャンベラ ET	200H3913	03-11	(有)オードリーファーム
87	リープリング アリツサム サリー チャーミー	551H3770	03-11	(株)リープリングファーム
87	エクセルランド マーシャル スパー サイドキツク	200H10992	04-01	(有)武隈牧場
87	エクセルランド ゴールド パワー デンバー	94H18518	04-03	(有)武隈牧場
87	マラソン サイド フラツシユ ガボ	200H10992	04-03	佐藤 正一
87	スピリット マックス ジャツク オーラント	JP4H55951	04-04	佐々木 信
87	テインカーベル ローソン ファンネル ET	11H12157	04-09	(有)オードリーファーム
87	イーストスター ホット チャレンジ ガーネット ET	200H11028	04-10	齊藤 亮
87	スピリット ターボ ミア ロート	200H3190	05-00	佐々木 信
87	イーストスター MD リーフ アドベンチャー	11H11478	05-04	齊藤 亮
87	フイック クリステイ サンデー	200H3829	05-07	佐藤 正一
87	リープリング VM オーシヤン クレア	57912	06-04	(株)リープリングファーム
87	イーストスター ロングブーツ モントレー	29H16955	06-10	齊藤 亮

北海道産業貢献賞(農業関係功労者)表彰

令和7年3月6日(木)、根室農業改良普及センターにおいて北海道産業貢献賞の表彰式が行われ、中西別(株)フィードバンク 宮田豊治さんが受賞されました。

宮田さんは平成25年頃から「輸入飼料、輸入資材に頼らない営農がしたい」と循環型酪農を目指し有機酪農への転換を図り、草地へはスラリーのみを施用し(科学肥料は無施用)有機牧草の生産に取り組み、「3年以上化学肥料、農薬を無施用」という要件を達成しました。また、有機農産物、有機飼料でJAS認証を取得し、有機牧草(ロール)と国内産の飼料100%

でTMR製造を開始し販売を行っています。また、地域産業振興への貢献も行っており、平成18年には北海道近代酪農協同組合を設立し東南アジアから技能実習生を受入、別海町の先進的酪農技術を学んでもらうため、団体の運営の先頭に立ち10年間活動。これまでに400人以上を受入、東南アジアの酪農技術の発展と受入農家の労働力不足解消に貢献しました。

その他、根室管内農業士会の会長も7年間務められ、多岐にわたり地域へ貢献されました。

この度の表彰、誠におめでとうございます。



准組合員へアンケートを実施

地域に根ざしたJAを目指して、准組合員の皆さまを対象としたアンケートを実施しました。ご意見の中には、「JAと地域の繋がりを強くしてほしい」などの要望や、「JAは何をしているかわからない」などと厳しいお言葉も頂きました。アンケートにご協力頂き誠にありがとうございました。

なお、ご回答頂いた方の中から10名にプレゼントを送るため、浦山組合長と田中専務に抽選をして頂きました。当選された方おめでとうございます。

皆様から頂いた沢山の貴重なご意見は、今後の事業運営・地域活動に活かして参ります。



令和6年度北海道農業協同組合功労者表彰

令和6年度の「北海道農業協同組合功労者表彰」の表彰式が札幌市において開催され、当組合の小野寺博常務理事（信用担当）が受賞されました。

同表彰は、長年に亘って農業振興や農協運動、組合運営に尽力し功績を残した人に贈られるもので、小野寺常務理事は昭和54年に旧別海農協に入組、購買部、

管理部、営農部、生産部を歴任し、南根室4JA合併協議では管理部長として事業の安定に貢献、生産部長時代にはキャトルセンター設立に携わり、令和元年に信用担当常務理事に就任されております。

なお、令和6年度は道内のJAと連合会の役職員24名が選ばれ受賞されました。



KAMI-SHUMBETSU
.....

上春別
支所

色々売ってるAコープ上春別店

いつもAコープ上春別店、資材店舗をご利用頂き誠にありがとうございます。

今回は店舗で販売している商品をご紹介します。人気は、ハーゲンダッツのアイスクリームです。バニラ・ストロベリー・チョコレート・抹茶味と4種類の味がありますが、ストロベリー味が一番人気です。2ℓと少々大きいですが、大勢で楽しむことができ、好きな時に好きな量を食べられるといった良さがあります。冷凍食品も人気があり、ワンプレートで食べられるカツカレーや五目ご飯、たこ焼きも人気があります。

また、弟子屈町で作られている長谷製菓の大鵬せんべいや、小腹がすいた時に片手で食べれるスティックタイプのケーキも人気です。ご当地カップ麺やレトルトカレーも取り揃えておりますので、お立ち寄り頂けると嬉しいです。

Aコープ上春別店は、全日食チェーンに加盟しリ

ニューアルを行ってから3年が経ちました。今後も地域に愛される店舗作りを進めて参りますので、皆様のご支援とご来店を心よりお待ちしております。

※4月23日（水）は、春の大売り出し資材市を開催致しますので、ご期待ください。



NEMURO

根室
支所

青年部根室支部 キッズワーク(職業体験)開催!!

JA道東あさひ青年部根室支部では、1月24日(金)に社会福祉法人 しらかば保育園で食育活動を行いました。

活動内容については、4歳・5歳児の園児と一緒にゼリーとホットケーキをつくり、3歳から5歳児みんなで食事をしました。全園児を対象に着ぐるみとの写真撮影とカウモデルを活用した搾乳体験を実施しました。

参加してくれたたくさんの園児達は、積極的に体験していました。着ぐるみとの写真撮影では、着ぐるみに抱きついたまま「離れたくない」と言っている園児達もいて、食育活動をしてよかったと思えました。

今後もイベントを通じて地域の方々にも酪農のことをより知って頂ければと思います。



NISHI-SHUMBETSU

西春別
支所

女性部西春別支部 エコキャップ回収運動

JA道東あさひ女性部は、4支部それぞれがSDGsの取り組みを行っていますが、西春別支部ハピネス倶楽部では活動の一環としてエコキャップ回収運動を実施しています。今年の3月には、女性部支部協議会終了後、支所に設置している2ヶ所のボックスからキャップを回収しました。2つのボックスでかなりの量を集めることができますが、わざわざお持ち頂いている方も多く、数か月でいっぱいになってしまいます。

SDGsは、地球温暖化や貧困、紛争などさまざまな危機を解決するために世界で掲げられた17の目標ですが、ハピネス倶楽部が行っているエコキャップ回収運動は目標12の「つくる責任、つかう責任」に貢献する取り組みといえます。飲み終わったペットボトルのキャップを集めるという些細な行為ですが、CO₂の削減やリサイクルの促進、発展途上国の医療支援につながります。

女性部西春別支部では、今後もこの活動を続けていきたいと思っておりますので、飲み終わったペットボトルの

キャップがございましたら、西春別支所の入り口と階段横にボックスを設置しておりますので、お持ち寄りいただけますようお願いいたします。





新入職員紹介



◎配属支所・部署 ◎氏名・出身地

①何をしている時が「一番幸せ」？ ②新生活で挑戦したいことは？ ③自分の性格を一言でいうと「どんな性格」？

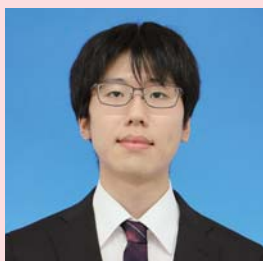
④今後の意気込みを一言お願いします



別海本所 営農部 営農振興課 組織対策係

いし とう 剛さん 宮城県 出身

- ①友人と遊んでいる時
- ②新しい趣味を見つけたい
- ③柔軟
- ④この度、入組いたしました石堂 剛と申します。酪農について、右も左も分からないところからのスタートとなりますが、いち早く皆さんのお力になれるよう精一杯頑張ります。どうぞよろしくお願いたします。



別海本所 生産部 販売課 哺育育成預託センター

い とう よし のり 伊藤 由智さん 茨城県 出身

- ①甘味を満喫している時
- ②食事や健康に気を付けた生活を送ること
- ③優柔不断
- ④至らない点があるかと思いますが、ご指導ご鞭撻のほどよろしくお願いたします。新天地でもこれまでに培った経験を活かし、自分が出来ることに誠心誠意、全力で挑みたいと思います。



西春別支所 金融共済課 金融係

えん とう ち ひろ 遠藤 千尋さん 岩手県 出身

- ①スキー
- ②家の中での趣味を見つける
- ③慎重な性格だと自負しております
- ④新卒で入組し社会人1年目なので右も左も分かりません。私自身からも積極的に聞くようにしますので見限らずアドバイスをいっぱいいただきたいです。それに私も応えて成長していきたいと思ひます。加えて、組合員の皆様やお客様に信頼される存在になっていきたいです。よろしくお願いたします。



西春別支所 生産課 乳牛改良係

こん の はや と 紺野 隼斗さん 埼玉県 出身

- ①猫と遊んでいるとき
- ②釣り(川、海両方)
- ③素直な性格
- ④埼玉県よりやって参りました紺野隼斗と申します。日本獣医生命科学大学を卒業して北海道でいきなり一人暮らしになるため、楽しみであると同時に不安も多くありますが、私生活も仕事も精一杯頑張りたいと思ひます。



別海本所 生産部 家畜改良課

はやし たい が 林 大河さん 新潟県 出身

- ①ご飯をいっぱい食べる時
- ②料理の幅を広げる
- ③笑顔
- ④組合員の皆様、4月より別海本所で家畜人工授精師として勤めさせていただきます林 大河と申します。農業大学時代にご一緒した牛との思い出は大切なものです。今度は人工授精という方面から、牛たちに恩返しをしていきたいと思ひます。よろしくお願致します。



西春別支所 購買課 購買係

まつうら しゅん
松浦 駿さん 岩手県 出身

- ①ご飯を食べている時
- ②全国旅行
- ③前向きな性格
- ④私は、酪農と関わる機会が少なかったため、知識も経験も未熟ですが、持ち前の前向きな性格を生かして、積極的に仕事に取り組んでいきたいと思っています。至らぬこともありますが、私のできる精一杯で頑張りますので、よろしくお願いいたします。



別海本所 資材燃料課 別海給油所

こにしありさ
小西亜莉沙さん 別海町 出身

- ①猫をなでている時
- ②自炊のレパートリーを増やすこと
- ③成長意欲
- ④私は、主に給油所勤務なので、組合員や地域の方々との交流を大切に、責任を持って仕事に励みたいと思います。1日でも早く組織の力になれるよう精一杯頑張りますので、よろしくお願いいたします。



上春別支所 金融共済課 金融共済係

さとうまゆか
佐藤麻由香さん 別海町 出身

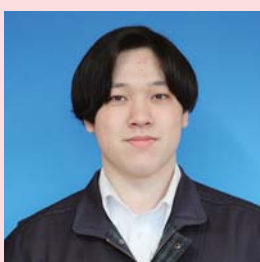
- ①空を見ている時
- ②自炊
- ③感情豊か
- ④1日でも早く仕事に慣れ、皆さんの生活のサポートをすることができるよう、一生懸命頑張ります。よろしくお願いいたします。



西春別支所 生産課 畜産販売係

ひらやまこたろう
平山虎太郎さん 根室市 出身

- ①運動
- ②一人でどこかに行く
- ③マイペース
- ④社会人としての自覚を持ち、職員として皆様とコミュニケーションをとり、良い関係を築いていきたいと考えております。どうぞよろしくお願いいたします。



根室支所 生産課 畜産販売係

むらかみはる
村上 羽流さん 根室市 出身

- ①うまい飯を作れた時
- ②一人暮らしに初挑戦したい
- ③元気
- ④1日でも早く皆様のお力になれるよう、精一杯頑張りますので、よろしくお願いいたします。



別海本所 金融共済部 貯金課

わたらい
渡會みずきさん 別海町 出身

- ①ご飯を食べているとき
- ②おかし作り
- ③責任感のある性格
- ④与えられた仕事に粘り強く取り組み、1日でも早く業務を覚えられるように努力していきます。また、地元である別海に貢献できるように力を尽くします。よろしくお願いいたします。



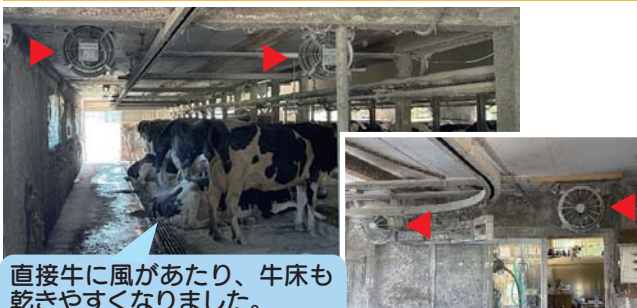
暑熱対策事例の紹介! 今から検討しましょう!

根室管内では暑熱対策が進められており、実践事例が増えております。一部の事例をご紹介します。暑熱対策に係る機械設備、施工が必要な場合、余裕を持った施工期間となるよう計画的に進めましょう。

1 暑熱対策は計画的に行いましょう

換気扇①

つなぎ牛舎で搾乳作業等の邪魔にならないよう、コンパクトなサイズ（ビニールハウス用直径30cm）の換気扇を設置しました。



換気扇②

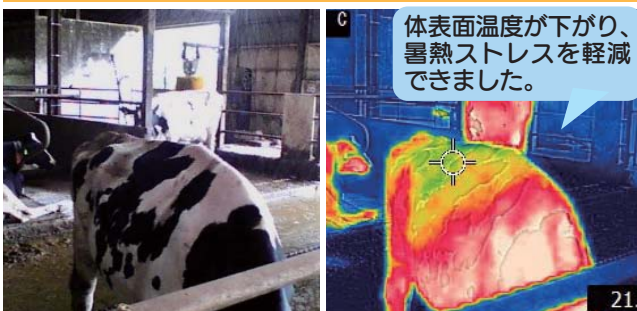
つなぎ牛舎で横断的に風を抜くため、排気側の壁に換気扇を設置しました。

換気扇は7台新設しましたが、省エネタイプを選択したため、電気代は前年同月よりも安くなりました。※導入前は通路に3台設置



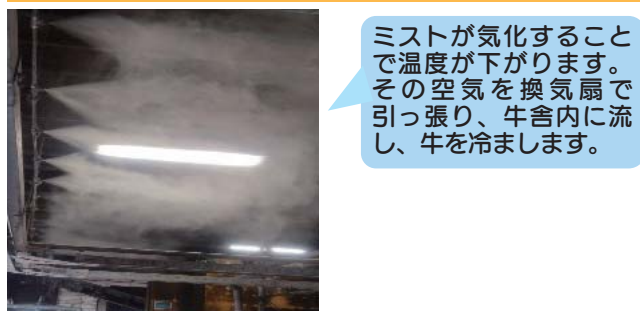
ソーカー

フリーストールの飼槽上部にソーカーを設置し、一定間隔で水をかけました。水で濡れた牛体に換気扇で風をあて、冷却効果を高めます。



ミスト

繋ぎ牛舎のトンネル換気の入気口側に、ミスト（細霧）を設置しました。牛舎内温度を低下させる効果が見込まれます。



乾乳・分娩

乾乳群・分娩房に換気扇を設置しました。



紹介した以外にも、「スポットクーラーの設置」や「屋根への散水」、「屋根への遮熱塗料の塗布」などの事例があります。また、既に換気扇を設置していても、「ホコリの除去による送風効率の回復」や「牛舎内風速の現状確認による課題の洗い出し」が効果的な場合もあります。我が家の課題に即した暑熱対策を今のうちからご検討ください。



発育・体型を考慮したゲノム育種価による黒毛和種雌牛の早期選抜実証 — 魅力ある牛群づくりをめざして —

道総研 畜産試験場 肉牛グループ 酒井 稔史

高い産肉能力を備え、かつ健康で丈夫な雌牛を保留するため、産肉能力ゲノム育種価に加えて、発育や体型等についても考慮に入れた北海道ゲノム育種価評価システムを用いた黒毛和種雌牛の早期選抜法について紹介します。

1 試験の方法と結果

1) ゲノム検査を行う子牛について、体高および胸囲を測定し、どちらかが標準未満の子牛や体型が不良の子牛を除外した場合の改良効果への影響を検討した。その結果、発育、体型を考慮しなかった場合に比べて考慮した場合の改良効率は20~30%低下した(表1)が、標準以上の発育を持つ繁殖雌牛に適した牛を選抜することができた。

表1 発育の考慮の有無による改良効果の差

	枝肉重量	脂肪交雑
A農家・発育考慮せず	7.0	3.8
A農家・発育考慮	5.2	3.0
B農家・発育考慮せず	3.8	2.2
B農家発育考慮	3.8	2.2

数値はゲノム育種価の使用前と使用後の改良効果の比
B農家は全頭発育標準以上だったので除外牛なし

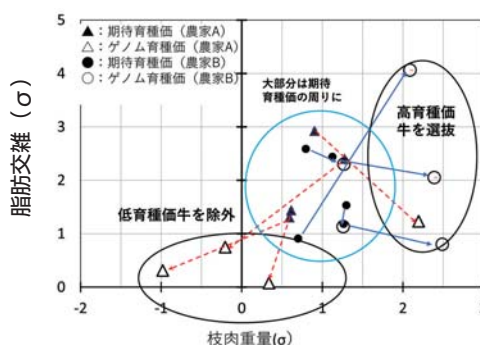


図1 期待育種価とゲノム育種価の分布(模式図)※1

※1 期待育種価：両親の推定育種価の平均で表される子牛の期待値 推定育種価：産子の枝肉成績を基に推定した育種価
ゲノム育種価：ゲノム情報から推定した育種価

期待育種価を持つ子牛のゲノム育種価を調べた結果、期待育種価とゲノム育種価が大きく異なる子牛が一定割合見られた(図1)ことから、期待育種価に比べて精度が高いゲノム育種価を調べた上で選抜に活用することが改良に重要であることがわかった。

2 早期選抜モデル(具体的な実施方法例)

発育・体型を考慮した早期選抜モデルを具体的な実施方法例として示した(図2)。

1. 群の情報を事前に調査
2. 改良形質の優先順位等確認して計画を作成
3. 胸囲(体高)、体型を確認して一次選抜した子牛をゲノム調査
4. ゲノム育種価、血統、血縁の実績、生産者の意向等検討して保留の可否を決定。

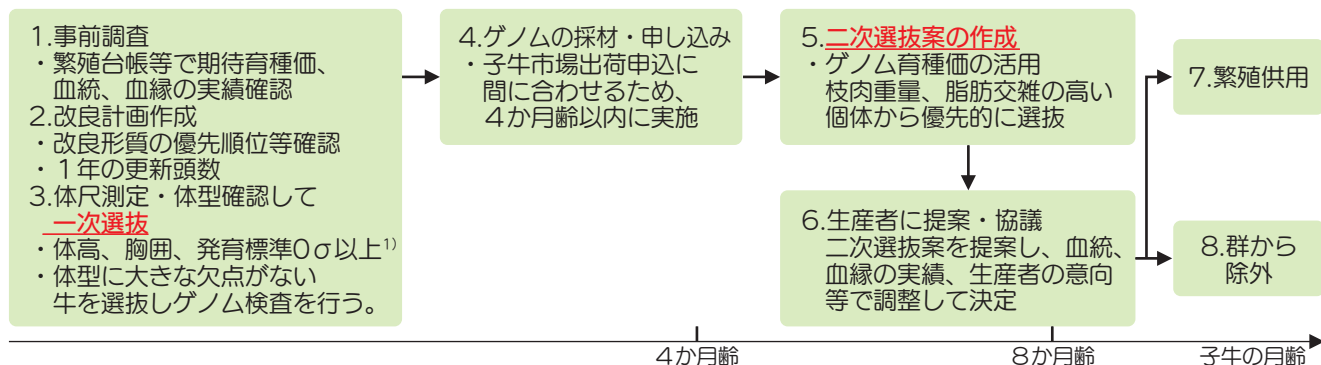


図2 発育・体型を考慮した早期選抜モデル



酪農経営科

OB会入会式

2月28日(金)に農業クラブOB会入会式が行われ、今年度卒業生7名が新たにOB会に入会しました。今年度の会員代表には梶原悠成さんが選出されOB会会長へ、今年度の成果の報告とOB会への感謝、そして後輩の活躍に協力する旨と地域酪農の発展に貢献することを宣誓しました。



●OB会入会式の様子

卒業証書授与式

3月1日(土)には第72回卒業証書授与式が挙行されました。卒業式には、多くの来賓の方々、保護者等の皆様にご参列いただき、盛大に卒業式を挙行できましたことを、この場をお借りしてお礼申し上げます。

今年度、全日制課程酪農経営科16期生7名が別海高校を卒業し、在校生や来場いただいた多くの皆様に見送られ、それぞれの夢へと第一歩を踏み出しました。

なお、今年度の酪農経営科の卒業式における表彰者及び進学・就職状況は次の通りです。

【表彰者】

専門学校等御下金記念優良卒業生
中町 周輔
全国農業高等学校長協会賞
中町 周輔
日本農業クラブ北海道連盟農業クラブ表彰
佐藤麻由香

【進学】

酪農学園大学、星槎道都大学
北海道農業専門学校
岩谷学園ひがし北海道IT専門学校
道東あさひ農業協同組合
ASAHIサポートセンター
坂脇自動車整備工場

【就職】



●卒業式の様子



●卒業生の様子

専攻科

加工実習

2月10日(月)、14日(金)、株式会社ベツかい乳牛興社にご協力いただき加工実習を実施しました。10日は別海町乳製品加工施設で、ストリングチーズ、モッツアレラチーズ、カチヨカヴァロを、14日は別海町農漁村加工体験施設で、カレーパンや塩パンなど7種類を約240個製造しました。

実習を通して温度管理が加工品の品質に大きく影響することを学びました。また、チーズやパンの成形作業では力加減が難しく、苦戦しながらも精一杯取り組んでいました。学生からは「生乳からチーズに加工することの難しさを体験することができて良かったです。」と感想がありました。



●パン製造の様子

第2回酪農公開セミナー

2月17日(月)、別海町青少年プラザにて第2回酪農公開セミナーを実施しました。

今回は麻布大学獣医学部教授 河合一洋 氏に「乳房炎発生要因と乳房炎予防管理プログラム」についてご講演していただきました。乳房炎の感染に影響する要因や、乳房炎を発生させない飼育環境、搾乳手順、

飼育者の意識づくり等、これまで河合先生が研究されていたご経験を基に教えていただきました。

講演を聴いた学生からは、「乳房炎治療の判断基準など、仕事をしていくなかで悩むことがあったので、とても勉強になりました。学んだことを活かし、乳房炎による経済損失を減らしていきたいです。」と話してくれました。



●セミナーの様子

修了証書授与式挙行

3月1日(土)、別海町副町長 浦山吉人 様をはじめ、ご来賓の方々のご臨席を賜り、第52回農業特別専攻科修了証書授与式を挙行しました。

修了した学生は「専攻科での学びを基に、これからも学び続け、自家の酪農経営に取り組んで行きます。」という意気込みを話してくれました。

修了生が無事この日を迎えることができたのも地域の皆様、関係機関のご理解とご協力があったからこそです。この場をお借りして感謝申し上げます。



●修了式の様子

長期連休期間の 業務体制について		4月		5月					
		29日(火)	30日(水)	1日(休)	2日(金)	3日(土)	4日(日)	5日(月)	6日(火)
		昭和の日				憲法記念日	みどりの日	こどもの日	振替休日
事務所	別海本所・支所	休業	通常			休業			
	各本支所金融窓口	休業	通常			休業			
人工業務	上春別	通常							
	西春別	通常							
	別海	通常							
	根室	通常							
ケアセンター	デイサービス	通常				休業	通常		
	ホームヘルパー	通常							
	サロン遊楽	通常	休業	通常		休業		通常	
	配食サービス	通常				休業	通常		
給油所	上春別	休業	通常		休業				
	西春別	通常				休業	通常		
	別海	通常							
	根室	通常							
整備工場	別海	休業	通常			休業			
資材店舗	上春別	休業	通常			休業			
	西春別	休業	通常			休業			
	別海	休業	通常			休業			
	根室	休業	通常			休業			
	厚床事業所	休業	通常			休業			
Aコープ	上春別	休業	通常			休業			
	西春別	休業	通常			休業			
	中西別	休業	通常			休業			
	上風連	休業	通常			休業			
A T M	Aコープ上春別	休業	通常			休業			
	西春別支所	休業	通常			休業			
	Aコープ西春別	休業	通常			休業			
	別海本所・支所	休業	通常			休業			
	コープさっぽろ	休業	通常			休業			
	Aコープ中西別店	休業	通常			休業			
	Aコープ上風連店	休業	通常			休業			
	根室支所	休業	通常			休業			
	厚床事業所	休業	通常			休業			
ASAHI サポートセンター	事務所	通常							
	ヘルパー事業・コントラ事業	随時対応							

家の光図書 今月の新刊紹介

お申し込み・お問い合わせ先

上春別支所営農課 ☎75-6002
西春別支所営農課 ☎77-2111
別海支所営農部営農振興課 ☎75-2202
根室支所営農課 ☎22-2121
見本が各支所に置いてありますのでお気軽にお立ち寄り下さい。

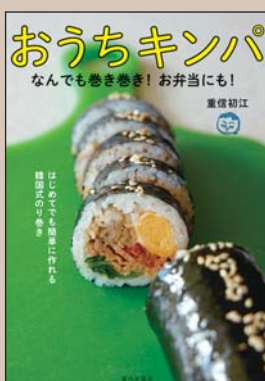
この世は人生学校 幸せになりたいすべての人へ

美輪明宏 著 四六判・372頁
定価：本体1,700円 税込1,870円
雑誌『家の光』で20年以上人生相談の連載を続けてきた美輪明宏さん。270を超える相談の中から読者に反響のあった恋愛、結婚、浮気、家族、性格、別れ、子育てなど58の人生相談を厳選して紹介します。



おうちキンパ なんでも巻き巻き!お弁当にも!

重信初江 著 A5判・80頁
定価：本体1,500円 税込1,650円
キンパの「キム」は海苔「パプ」はご飯。具材がたっぷり入ったキンパは彩りもきれいで栄養バランスも抜群。手で食べられるので、お弁当にもぴったり!定番からお手軽、変化球のキンパまで幅広く紹介します。



毎日がときめくひとりごはん (ときどき、ふたりごはん)

藤本早苗 著 B5判・112頁
定価：本体1,600円 税込1,760円
料理をはじめたばかりで「もっと料理がうまくなりたい」と思っている女性に向けた手軽にできて味も見た目もおしゃれなレシピ。一人分のレシピを基本としつつ、少し手をかけた二人分の献立レシピも掲載する。



JA共済からのお知らせ

マイページ登録契約のご案内について

令和7年4月に『マイページ登録契約のご案内』が組合員の皆様に封書で届きます。会計事務所をご利用の方は、税務申告に使用する書類となりますので、大切に保管くださいますようお願い申し上げます。
ご不明な点は各支所金融共済課までお問い合わせください。

自動車共済の等級を引き継ぎたい方へ

自動車共済の等級は、同居の親族の方へのみ引き継ぐことができます。新生活を迎えるお子さんなどへ等級の引き継ぎを考えている方は、住所の変更をする前に共済窓口へご相談ください。

お問い合わせ先

- ◆別海支所 0153-75-2208
- ◆西春別支所 0153-77-2031
- ◆上春別支所 0153-75-6001
- ◆根室支所 0153-22-2121

BOARD REPORT

第13回 理事会報告

令和7年3月26日開催

付議事項

- 議案第1号 規程類の一部改正及び要領の新設について
- 議案第2号 出資の減口について
- 議案第3号 減損損失の計上について
- 議案第4号 令和7年度 各種事業の料率と料金の一部改正について
- 議案第5号 役員賠償責任保険契約の締結について
- 議案第6号 令和6年度 自己査定結果に伴う貸倒引当金繰入額について
- 議案第7号 理事に対する令和7年度 貯金担保貸付及び共済担保貸付について
- 議案第8号 令和7年度 同一人に対する信用供与等の最高限度額の設定について
- 議案第9号 令和7年度 貸付金利率の最高限度の設定について
- 議案第10号 国営環境保全型かんがい排水事業肥培施設の実施について
- 議案第11号 令和7年度 草地整備事業計画について
- 議案第12号 令和7年度 各種基盤整備事業の実施について
- 議案第13号 特定組合員に係る第2 四半期クミカン供給限度額の設定について
- 議案第14号 令和7年度 上府県消流視察研修の実施について
- 議案第15号 令和7年度 余裕金運用方針について
- 議案第16号 地方公共団体への一般長期貸付金の貸付について
- 議案第17号 令和6年度期末特別賞与の支給について

協議事項

- 協議事項1 剰余金処分案について
- 協議事項2 第16回通常総会の開催日程について
- 協議事項3 食料安全保障の強化と持続可能な北海道農業の確立に関する組織討議について

報告事項

- 報告事項1 貸借対照表及び損益計算書（2月末）について
- 報告事項2 組合員の動向（2月末）について
- 報告事項3 准組合員アンケートの結果について
- 報告事項4 人事異動について
- 報告事項5 融資審査会の結果について
- 報告事項6 信用事業規程第2の4の（5）による1億円超の信用供与等先の経営状況等について
- 報告事項7 特定組合員実績（2月末）について
- 報告事項8 令和7年度（令和6年度補正）畜産・酪農収益力強化整備等特別対策事業（機械導入事業）に係る実施希望者の選定について
- 報告事項9 令和6年度 基盤整備事業実績について
- 報告事項10 令和7年度 新規就農者の認定について
- 報告事項11 販売事業実績（2月末）について
- 報告事項12 J A道東あさひ乳牛共進会の名称について
- 報告事項13 令和7年度 前期種雄牛選定について
- 報告事項14 令和6年度 畜産生産力・生産体制強化対策事業（家畜能力等向上強化推進のうち乳用牛：多様な育種素材の評価活用対策）の実績報告について
- 報告事項15 令和6年度 乳用牛長命連産性等向上緊急支援事業の実績報告について
- 報告事項16 Jミルク2024年度酪農生産基盤強化総合対策事業のうち中期的な乳用後継牛確保の推進事業実績について
- 報告事項17 「J Aバンクの内部管理態勢構築にかかる指針」の変更について
- 報告事項18 購買事業実績（2月末）について
- 報告事項19 行事予定について



まちがいさがし

出題・イラスト：酒井栄子

右のイラストには左のイラストと違う部分が5カ所あります。間違っている部分を左下の枠内の数字で探しましょう。



応募方法

- ・道東あさひHP応募フォームに、クイズの答え・お名前・電話番号を明記してお送りください。
- ・一世帯につき一応募のみ有効とさせていただきます。
- ・正解者の中から抽選で毎月5名の方に、すてきなプレゼントをご用意いたします。
- ・応募締め切りは、4月21日まで（期日必着）



区分	2月	累計	脂肪率	無脂固形分率	補給金単価	FAT単価	SNF単価	乳質単価	乳代平均
全道	311,632t	3,606,263t	4.18%	8.91%	9.47円	58.26円	51.70円	3.80円	123.23円
前年(比)	99.3%	100.9%	4.17%	8.91%	9.22円	46.04円	62.37円	3.76円	121.40円
根室管内	66,091t	768,203t	4.23%	8.88%	9.47円	58.97円	51.52円	3.80円	123.74円
前年(比)	98.2%	101.2%	4.21%	8.87%	9.22円	46.40円	62.14円	3.80円	121.57円
JA道東あさひ	28,857t	337,143t	4.21%	8.86%	9.47円	58.67円	51.38円	3.78円	123.30円
前年(比)	99.2%	102.2%	4.18%	8.85%	9.22円	46.07円	61.98円	3.77円	121.04円
西春別支所	7,016t	81,970t	4.20%	8.87%	9.47円	58.53円	51.47円	3.88円	123.35円
前年(比)	98.6%	100.8%	4.14%	8.86%	9.22円	45.64円	62.01円	3.81円	120.68円
上春別支所	5,768t	66,587t	4.16%	8.86%	9.47円	57.88円	51.40円	3.82円	122.56円
前年(比)	98.7%	104.2%	4.16%	8.87%	9.22円	45.91円	62.13円	3.83円	121.09円
別海支所	11,993t	140,404t	4.25%	8.85%	9.47円	59.17円	51.33円	3.67円	123.64円
前年(比)	99.1%	101.7%	4.22%	8.85%	9.22円	46.53円	61.98円	3.70円	121.42円
根室支所	4,079t	48,183t	4.21%	8.85%	9.47円	58.57円	51.33円	3.89円	123.26円
前年(比)	101.0%	103.2%	4.14%	8.81%	9.22円	45.72円	61.69円	3.82円	120.44円

令和元年度10月分乳代精算より軽減税率導入にともない、総額主義が義務化されたため、総支払乳代は共販経費控除前の単価となっています。

HOROSCOPE

今月のあなたの運勢 (4月)

By モナ・カサンドラ

牡羊座 3/21~4/19

全体運 前へと進む勢いがあります。答えを出しかねていたことにもひらめきがありそう。友人や知人との交流を大切に

健康運 運勢は好転。新しい健康法を試してみると吉

幸運の食べ物 小松菜

牡牛座 4/20~5/20

全体運 運勢は緩やかに上昇。「誕生日までに〇〇する」という目標を立てると開運へ。1人で考え込まず人と話して

健康運 油断禁物。健康になっても良い習慣はサボらず継続を

幸運の食べ物 カリフラワー

双子座 5/21~6/21

全体運 人との交流に喜びがあります。会合、会食にはできるだけ出席を。困っていると手を貸してくれる人も現れそう

健康運 やる気がアップ。散歩や行動範囲を広げて◎

幸運の食べ物 タラの芽

蟹座 6/22~7/22

全体運 やるべきことが多くプレッシャーを感じがちですが、乗り切れる強さがあります。後半、状況に好変化の兆し

健康運 安全確認はしっかりと。食べ過ぎにも気を付けて

幸運の食べ物 アシタバ

獅子座 7/23~8/22

全体運 非常に勢いがあり波に乗れます。良い結果を出せて周囲からの称賛も得られそう。ただ、偉そうな態度は控えて

健康運 元気が出てきます。飛び出しているがには注意

幸運の食べ物 根ミツバ

乙女座 8/23~9/22

全体運 順調ではありますが自分の思う方向と少し違いジレンマが生じがち。丁寧に向き合い、軌道修正していきましょう

健康運 体調面は良いものの心配事が増えてしまうかも

幸運の食べ物 アスパラガス

天秤座 9/23~10/23

全体運 運勢は吉凶混合。活発ですが手に負えないこともありそう。状況を整理して取捨選択を。欲張らないのが正解

健康運 後半に上昇。治療は結果が出るまで続けましょう

幸運の食べ物 ナバナ

蠍座 10/24~11/22

全体運 安定運ですが、後半に乱れが見えています。自分にとって大切なものを再確認。大事なものを優先しましょう

健康運 新しいことを始めるときは慎重に。安全性の確認を

幸運の食べ物 ブロッコリー

射手座 11/23~12/21

全体運 好調運に恵まれ問題を解決していく力があります。ほぼ良ければ、そちらに進みましょう。おおらかさも大事です

健康運 自然回復力が高まってきます。流れに任せて吉

幸運の食べ物 キヌサヤ

山羊座 12/22~1/19

全体運 荒れ模様の運気。全面対決の兆しが見えています。ただ、そのことをきっかけに良い方向へ、「七転び八起き」です

健康運 医師の指示は守ること。体操も基本に忠実に

幸運の食べ物 ホウレンソウ

水瓶座 1/20~2/18

全体運 良好なスタートですが、運勢は下降ラインを描いています。人を当てにせず優先順位を考え、急ぐことは前倒しで

健康運 生活習慣を見直すチャンス。熟考してスタートを

幸運の食べ物 ふきのとう

魚座 2/19~3/20

全体運 順調運です。人との和を円りながらサポート役に徹した方が実りの多いとき。小旅行の予定を立てて。お花見が吉

健康運 運動の効果が出やすいとき。継続が大事です

幸運の食べ物 ラディッシュ

広報誌

ぽかぽか 4月号

JA道東あさひ 令和7年4月10日発行
 〒086-0214 北海道野付郡別海町別海緑町116番地9
 発行: JA道東あさひ 編集: 営農部 営農振興課
 TEL・0153-75-2201(代表)
 HP・https://www.ja-doutouasahi.or.jp
 MAIL・kikaku@ja-doutouasahi.or.jp

編集局から

4月になり日差しも暖かくなってきました。雪解けが進み、道路はグチャグチャで穴だらけの路面が出没……。運転の際は、車を傷つけないようお気を付け下さい。

さて、先日友人が携帯電話を床に落とし、背面にヒビが入りクモの巣のようになってしまいました。購入した店舗へ連絡しましたが、店舗では受付できず、メーカーへ直接郵送する事になりました。バックアップや代替機へのデータ移行、SIM入替などと、手続きが非常に面倒でした。今回の修理代は、保険に加入していたため3,700円と安く修理できたという場合、保険に加入していない場合は、最高で53,800円もかかるようです。(iPhoneの場合)

携帯電話を壊したことで、保険に加入していたことがわかり、盗難や紛失といった場合にも対象となるのがわかりました。こんな時は、保険って必要だなあと感じました。(上春別支所 中山)