

# ほかほか



新ホームページTOPの画像

## 目次 (contents)

● JA道東あさひホームページが新しくなりました	②
● 別海支所より・上春別支所より	③
● 西春別支所より・お詫びと訂正について	④
● 根室支所より・お盆の営業日程について	⑤
● 令和5 営農年度6月末クミカン実績	⑥
● キャトルセンター訂正とお詫び・JAの自動車共済	⑧
● 営農のページ (普及センター)	⑨
● 営農のページ (酪農試験場)	⑩
● 別海高校より	⑪
● 家族を支えるお肉のチカラ	⑫
● 第5回理事会報告・個人事業税・第1期の納期限のご案内	⑬
● 家の光図書紹介・SNS広告	⑭
● 講演会のお知らせ・まちがいさがし	⑮
● 6月生乳生産・乳代単価情報・今月のあなたの運勢・編集局から	⑯



あさひ四兄弟

長男 たいよう・次男 だいち  
長女 みどり・次女 みるく



# JA道東あさひホームページが 新しくなりました

令和5年7月3日（月）、JA道東あさひホームページが全面リニューアルとなって公開致しました。より見やすく使いやすいホームページを目指してデザインを一新し、映像や写真をふんだんに使用した見応えのあるサイトに生まれ変わりました。

今回のリニューアルにあたっては、日本一の生乳生産量を誇る当農協のPRとして、新規就農や酪農ヘルパーを目指す方々に興味・関心をより持っていただくことに加え、組合員の皆様知りたい情報へ素早くアクセスし、営農に役立てて頂くことをテーマとしました。また、別海町・根室地域への移住や就職を考えている方々に向けて生活環境や観光資源などの様々な魅力を発信することで、人材確保・地域産業の発展に貢献できればと、今回のリニューアルに至りました。

今後も情報の充実と皆様にとって有益で役立つコンテンツを発信していきますので、ぜひ新しくなったホームページをご活用下さい。

## サイトトップに映像を表示

ホームページを訪問した人にインパクトを与えるため、一目で引き込まれるような道東の広大な牧場風景・営農の様子を映像で紹介。



## 探したい情報に行きやすく

情報をジャンルごとに分類し、見たいページにアクセスしやすくなりました。さらにトップページ最下部にもそれぞれのリンクを設置してあるので、素早く情報を手に取ることができます。



## 地域情報を見やすく掲載

JA道東あさひの営農環境を、別海町・根室市それぞれの人口・産業規模などシンプルなイラストで紹介。



## スマホ・タブレットに対応

移動中や作業中でも快適にホームページを見れるよう、スマートフォン・タブレットの画面でも見やすく表示されるようになりました。



ホームページへのアクセスはこちらから

<https://www.ja-doutouasahi.or.jp>



別海支所より

## 小学生の社会科見学を開催！

7月5日（水）(有)たんぼぼ牧場にて、別海中央小学校4年生（約40名）を対象に、牛舎や放牧地などの牧場見学を開催しました。

子供達の多くは牛を近くで見る機会が少ないのか、興奮した様子で、各自タブレット機器を活用して牛の姿を写真や動画に収め観察していた他、子牛に恐る恐る触っていた子供もいました。

また、説明の最中でも挙手をして「牛の寿命はどれくらいなのか」や「餌を食べる量はどれくらいか」など質問をされており、意欲的に参加している様子でした。(有)たんぼぼ牧場の加藤祐介氏は、今後も子供達に牧場を見学する機会を作っていきたいと話していました。



上春別支所より

## ほべつメロン取りまとめ配達終了!!

今年も夏の風物詩『ほべつメロン』の取りまとめ配達が7月18日（火）に終わりました。『ほべつメロン』は、むかわ町穂別の地域ブランドのメロンで、とまこまい広域農業協同組合の生産者により生産されています。

取りまとめでは、毎年300箱以上の注文を皆様からいただき、価格については昨年より1玉当たり60円（5年前に比べると200円）の値上げとなりましたが、今年度は4支所合わせて304箱1,400玉（2.4トン）と、たくさんお買い上げいただき誠にありがとうございました。

例年、組合員及び地域の皆様から贈り物としても大変喜ばれておりますので、来年度も引き続き皆様に喜んでいただけるよう取りまとめをします。もし、今年度買いそびれた方やまだ一度も食べたことのない方がおりましたら、来年度は是非ともお買い求めくださいますようお願い申し上げます。

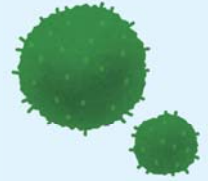




西春別支所より



# 福寿会1泊研修



JA道東あさひ女性部西春別支部福寿会では、7月19日(水)から20日(木)の2日間で阿寒1泊研修を実施いたしました。

1日目は美幌峠の道の駅と阿寒湖の遊覧船に乗船しました。美幌峠は生憎の曇りで、日本屈指のカルデラ湖である屈斜路湖を一望することができませんでした。しかし阿寒に到着すると天気が回復し、阿寒湖の魅力に乗船時間85分にわたってゆったりと満喫することができました。遊覧船の外観はアイヌの文様が施されており、船内にもアイヌの工芸品などが展示され、阿寒の自然以外にも楽しむことができます。運航の途中にはマリモ展示観察センターを見学し、阿寒湖の湖底を再現した大水槽で天然のマリモたちが静かに眠っている様子を見ることができました。

2日目は道の駅しらぬか恋問に寄り、お土産を購入したり、ラーメンやアイスクリームを食べたりと道の駅を堪能しました。

1泊2日と短い時間ではありましたが、温泉に浸かり体を癒し、阿寒の良さを感じることができる研修となりました。今後もより充実した研修が実施できればと思います。



## お詫びと訂正について



7月号のぽかぽかに於いて、西春別ホルスタイン共進会の経産の部に誤りがありましたので訂正させていただきます。出品者および関係機関の皆様、大変申し訳ございませんでした。

シニアチャンピオン ソルトレイク ブラッド ニック クラツシユ 塩谷 大 出品

シニアリザーブチャンピオン YMD リディア AFS デンバー レパード ㈱U I F : 宇居宏明出品

根室支所より

# 青年部根室支部

# 食育活動

青年部根室支部では、7月24日（月）にカトリック幼稚園で食育活動を行いました。年長園児28名を対象に、牛の話や牛からできる食べ物等を紙芝居で説明し、その後カウモデルを使った搾乳体験、アイスクリームを配布し食べた後に牛の着ぐるみと一緒に集合写真を撮りました。

幼稚園児の反応がとてもよく、充実した食育活動となりました。

今後も、他の幼稚園や保育所、小学校でも食育活動を開催できればいいと思います。



## お盆の営業日程について

誠に勝手ながら、以下の通りとさせていただきますので、何卒ご了承くださいませようお願いいたします。

	8月	15日(火)	16日(水)
各本支所 事務所	別海本所・支所	休み	休み
	上春別支所	休み	休み
	西春別支所	休み	休み
	根室支所	休み	休み
	厚床事業所	休み	休み
金融店舗	各本支所窓口	通常営業	通常営業
整備工場	別海	休み	休み
Aコープ	上春別	休み	休み
	西春別	通常営業	休み
	中西別	休み	休み
	上風連	休み	休み
資材店舗	上春別	休み	休み
	西春別	休み	休み
	別海	休み	休み
	根室	休み	休み
ソフトクリーム店	別海ミルクハウス	通常営業	通常営業
	西春別みるくのいえ	通常営業	休み

	8月	15日(火)	16日(水)
給油所	上春別	休み	休み
	西春別	通常営業	通常営業
	別海	通常営業	通常営業
	中西別	休み	休み
	上風連	休み	休み
	根室	通常営業	通常営業
	ATM	Aコープ上春別店	休み
ASAHI サポートセンター	西春別支所	通常稼働	通常稼働
	Aコープ西春別店	通常稼働	休み
	根室支所	通常稼働	通常稼働
	厚床事業所	休み	休み
	別海本所	通常稼働	通常稼働
	コープさっぽろべつかい店	通常稼働	通常稼働
	Aコープ中西別店	休み	休み
	Aコープ上風連店	休み	休み
ASAHI サポートセンター	西春別支所	ケアセンター	通常営業
	事務所	休み	休み
	酪農ヘルパー	通常稼働	通常稼働
	コントラ	都度対応	都度対応

5年-4年 -99 -876,557 82 660,896 -1,537,453

22 資金借入	23 資金受入	収入合計
千円	千円	千円
282,290	4,155,915	30,966,454
34,210	4,170,234	30,750,254
825.2%	99.7%	100.7%
248,080	-14,319	216,200
35,100	1,080,943	24,253,016
247,190	3,074,972	6,713,438

資金借入増

	預り員数 戸	預り額 千円	貸越員数 戸	貸越額 千円	差引 千円
5年	198	2,836,683	266	1,701,885	1,134,798
4年	297	3,713,240	184	1,040,989	2,672,251

5年 4年  
所得率 4.4% 13.4% 5年収支 1,139,542  
乳飼比 52.4% 44.7% 4年収支 2,673,891  
差額 -1,534,349  
農業所得 1,098,644 3,407,331

60 租税負担金	61 支払利息	その他62 経 営 費	農 業 支 出 計	70 家 計 費	80 資金返済	81 共済貯金	82 農業機械	83 その他支出	支出合計
千円	千円	千円	千円	千円	千円	千円	千円	千円	千円
631,554	10,034	817,107	24,060,114	1,511,360	903,899	2,030,402	178,070	1,143,067	29,826,912
705,625	9,555	796,979	22,112,076	1,675,113	739,193	2,173,601	237,057	1,139,323	28,076,363
89.5%	105.0%	102.5%	108.8%	90.2%	122.3%	93.4%	75.1%	100.3%	106.2%
-74,071	479	20,128	1,948,038	-163,753	164,706	-143,199	-58,987	3,744	1,750,549
664,675	7,757	696,532	23,005,933	1,543,399	652,396	1,574,360	82,651	726,065	27,584,804
-33,121	2,277	120,575	1,054,181	-32,039	251,503	456,042	95,419	417,002	2,242,108

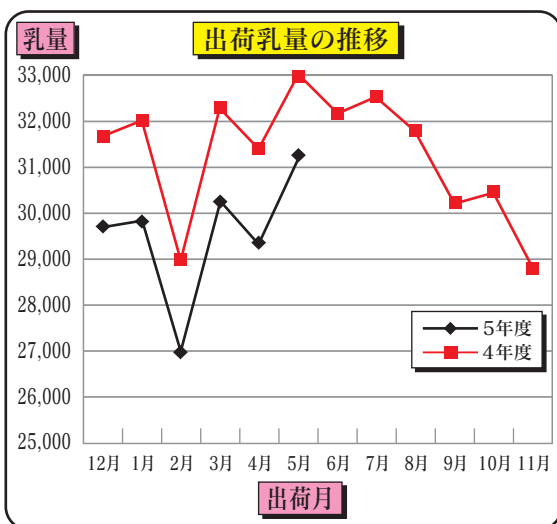
全体的に減 貯金減 乳牛、建物減

22 資金借入	23 資金受入	収入合計
千円	千円	千円
608	8,957	66,738
71	8,670	63,930
855.4%	103.3%	104.4%
537	287	2,808

	預り員数 戸	預り額 千円	貸越員数 戸	貸越額 千円
5年	198	14,327	266	6,398
4年	297	12,502	184	5,658

5年 4年  
所得率 4.4% 13.4% 5年収支 2,456  
乳飼比 52.4% 44.7% 4年収支 5,559  
差額 -3,103  
農業所得 2,368 7,084

60 諸税負担	61 支払利息	その他62 経 営 費	農 業 支 出 計	70 家 計 費	80 資金返済	81 共済貯金	82 農業機械	83 その他支出	支出合計
千円	千円	千円	千円	千円	千円	千円	千円	千円	千円
1,361	22	1,761	51,854	3,257	1,948	4,376	384	2,464	64,282
1,467	20	1,657	45,971	3,483	1,537	4,519	493	2,369	58,371
92.8%	108.9%	106.3%	112.8%	93.5%	126.8%	96.8%	77.9%	104.0%	110.1%
-106	2	104	5,883	-225	411	-143	-109	95	5,911



### 令和5年6月末クミカン実績

JA全体…生乳出荷量（R4年12月～R5年5月）は前年比94.7%、乳代単価（補給金含む）は4.8円/kg増の103.5円/kg。収入全体では前年比100.7%。  
一方、支出については、農業支出が全般的に増加傾向にあり前年108.8%。収入全体においては106.2%の実績となりました。収支差額においては前年比1,534,349千円の減少となっております。

一戸平均…収支差額で前年比3,103千円の減少となっております。

※JA全体における前年対比では、乳代・補給金単価の上昇はありますが、生産抑制への取組みや、個体販売価格の下落等により農業収入は減収となり、加えて、農業支出についても肥料、飼料費を中心に増額となっており、農業所得は昨年度を下回っている状況にあります。下半期におきましても、引き続き営農計画書を基本に適正なクミカン運用について宜しくお願い致します。

### 令和5営農年度6月末クミカン実績 (JA総計)

令和5営農年度実績
令和4-5年度差額

#### 《JA全体》 《収入》

項目 年別	01 生乳	02 補給金	03 乳用牛	04 肉用牛	その他05 畜産物	06 家畜共済	その他12 農産物	20 雑収入	農業 収入計	21 農外収入
	千円	千円	千円	千円	千円	千円	千円	千円	千円	千円
5年	18,424,518	1,530,188	1,038,781	1,139,138	0	856,363	41,683	2,128,087	25,158,758	1,369,491
4年	18,475,232	1,560,332	1,187,945	1,497,274	1,127	873,027	90,262	1,834,208	25,519,407	1,026,403
前年比	99.7%	98.1%	87.4%	76.1%	0.0%	98.1%	46.2%	116.0%	98.6%	133.4%
前年差額	-50,714	-30,144	-149,164	-358,136	-1,127	-16,664	-48,579	293,879	-360,649	343,088
5年計画	17,237,480	1,630,443	1,067,050	1,108,445	3,050	553,119	63,611	1,249,770	22,912,968	224,005
計画差額	1,187,038	-100,255	-28,269	30,693	-3,050	303,244	-21,928	878,317	2,245,790	1,145,486

【差額要因】 全体的に減 初生雌、F1雌離減 奨励金、補填金増 その他増

#### 《支出》

項目 年別	50 労賃	51 肥料費	52 生産資材	53 水道光熱	54 飼料費	55 養畜費	56 素畜費	57 農業共済	58 賃料料金	59 修理費
	千円	千円	千円	千円	千円	千円	千円	千円	千円	千円
5年	1,390,070	1,847,233	816,268	1,410,103	10,459,704	1,838,053	122,896	778,895	2,822,954	1,115,243
4年	1,755,857	1,144,696	790,655	1,368,506	8,958,219	1,660,082	109,666	788,364	2,813,612	1,210,260
前年比	79.2%	161.4%	103.2%	103.0%	116.8%	110.7%	112.1%	98.8%	100.3%	92.1%
前年差額	-365,787	702,537	25,613	41,597	1,501,485	177,971	13,230	-9,469	9,342	-95,017
5年計画	1,495,996	1,860,635	897,786	1,427,516	9,517,673	1,656,562	64,050	756,829	3,018,838	941,084
計画差額	-105,926	-13,402	-81,518	-17,413	942,031	181,491	58,846	22,066	-195,884	174,159

【差額要因】 常時雇用減 全体的に増 全体的に増 全体的に増 育成牛導入増

#### 《JA戸平均》 《収入》

項目 年別	01 生乳	02 補給金	03 乳用牛	04 肉用牛	その他05 畜産物	06 家畜共済	その他12 農産物	20 雑収入	農業 収入計	21 農外収入
	千円	千円	千円	千円	千円	千円	千円	千円	千円	千円
5年	39,708	3,298	2,239	2,455	0	1,846	90	4,586	54,221	2,951
4年	38,410	3,244	2,470	3,113	2	1,815	188	3,813	53,055	2,134
前年比	103.4%	101.7%	90.6%	78.9%	0.0%	101.7%	47.9%	120.3%	102.2%	138.3%
前年差額	1,298	54	-231	-658	-2	31	-98	773	1,167	818

#### 《支出》

項目 年別	50 労賃	51 肥料費	52 生産資材	53 水道光熱	54 飼料費	55 養畜費	56 素畜費	57 農業共済	58 賃料料金	59 修理費
	千円	千円	千円	千円	千円	千円	千円	千円	千円	千円
5年	2,996	3,981	1,759	3,039	22,542	3,961	265	1,679	6,084	2,404
4年	3,650	2,380	1,644	2,845	18,624	3,451	228	1,639	5,850	2,516
前年比	82.1%	167.3%	107.0%	106.8%	121.0%	114.8%	116.2%	102.4%	104.0%	95.5%
前年差額	-655	1,601	115	194	3,918	510	37	40	234	-113

### 出荷乳量の推移 (単位: kg)

		12月 1月 2月 3月 4月 5月						共計控除前		共計控除後	
		合計	乳代単価	合計	乳代単価	合計	乳代単価	合計	乳代単価	合計	乳代単価
5年	上春別	5,808,184	5,759,069	5,173,646	5,766,556	5,623,535	5,885,912	34,016,902	(108.5円/kg)	(103.7円/kg)	(103.7円/kg)
	西春別	7,470,038	7,511,527	6,798,448	7,616,130	7,409,394	7,796,780	44,602,317	(107.8円/kg)	(103.0円/kg)	(103.0円/kg)
	別海	12,329,214	12,395,365	11,286,995	12,675,949	12,261,685	13,229,268	74,178,476	(108.4円/kg)	(103.7円/kg)	(103.7円/kg)
	根室	4,179,421	4,183,075	3,801,919	4,211,724	4,093,761	4,368,738	24,838,638	(108.1円/kg)	(103.3円/kg)	(103.3円/kg)
	合計	29,786,857	29,849,036	27,061,008	30,270,359	29,388,375	31,280,698	177,636,333	(108.2円/kg)	(103.5円/kg)	(103.5円/kg)
4年	上春別	6,010,377	6,077,890	5,482,947	6,056,087	5,902,851	6,138,651	35,668,803	(103.2円/kg)	(98.9円/kg)	(98.9円/kg)
	西春別	7,889,767	8,029,737	7,360,059	8,290,129	7,921,566	8,282,088	47,773,346	(102.5円/kg)	(98.2円/kg)	(98.2円/kg)
	別海	13,381,753	13,473,715	12,126,370	13,525,483	13,276,647	14,024,169	79,808,137	(103.3円/kg)	(99.0円/kg)	(99.0円/kg)
	根室	4,487,123	4,470,691	4,093,179	4,506,722	4,354,692	4,587,040	26,499,447	(102.9円/kg)	(98.6円/kg)	(98.6円/kg)
	合計	31,769,020	32,052,033	29,062,555	32,378,421	31,455,756	33,031,948	189,749,733	(103.0円/kg)	(98.7円/kg)	(98.7円/kg)
対比	上春別	96.6%	94.8%	94.4%	95.2%	95.3%	95.9%	95.4%	(5.3円/kg)	(4.8円/kg)	(4.8円/kg)
	西春別	94.7%	93.5%	92.4%	91.9%	93.5%	94.1%	93.4%	(5.3円/kg)	(4.8円/kg)	(4.8円/kg)
	別海	92.1%	92.0%	93.1%	93.7%	92.4%	94.3%	92.9%	(5.1円/kg)	(4.7円/kg)	(4.7円/kg)
	根室	93.1%	93.6%	92.9%	93.5%	94.0%	95.2%	93.7%	(5.2円/kg)	(4.7円/kg)	(4.7円/kg)
	合計	93.8%	93.1%	93.1%	93.5%	93.4%	94.7%	93.6%	(5.2円/kg)	(4.8円/kg)	(4.8円/kg)



## 7月号掲載記事のお詫びと訂正について

7月号のほかほかについて、キャトルセンター入牧牛募集の記事内「1日の預託料金」の金額について誤りがございましたので訂正させていただきます。組合員の皆様および関係機関の皆様、大変申し訳ございませんでした。

舎 飼	1,000円	700円	780円
	(税込 1,100円)	(税込 770円)	(税込 858円)
	10か月未満 (未授精牛)	10か月以上 (妊娠畜)	授精対象牛 (受精卵移畜)
放 牧	250円	280円	400円
	(税込 275円)	(税込 308円)	(税込 440円)

**JAの自動車共済  
加入者の皆様**

**ご契約の自動車が  
事故や故障に  
見舞われたときは**

**24時間365日受付**

事故等の場合には

ジ コ は ク ミ ア イ

☎ 0120-258-931

フリーダイヤル JA共済事故受付センターへ繋がります。

**レッカー移動や故障時の  
緊急対応が必要なときは**

レッカーロードサービスは ク ミ ア イ

☎ 0120-063-931

**!** レッカー・ロードサービスについては、事前にJA共済事故受付センターに要請された場合にサービスの対象になります。

**ご自身で手配された場合は  
本サービスの  
対象外となります。**

お問い合わせ先

◆別 海 0153-75-2208

◆上春別 0153-75-6001

◆西春別 0153-77-2031

◆根 室 0153-22-2121



# 気象リスクに対応した牧草の草種選定



飼料高騰下、自給飼料の重要性は一層高まっています。牧草の収量や品質を向上させるため、草地更新時の草種選定について考えてみましょう。

## 1 1番草収穫時期の気象

1番草の収穫が行われる6月～7月の降雨の状況を過去10年遡ると、6月18日～25日に降雨が多いことがわかりました(図1)。記憶に新しい2022年は連続した降雨があり、収穫作業が進められない状況でした。2023年は天候に恵まれ、収穫作業は順調に進んでいます。

気象の年次変動はありますが、1番草の安定的な収穫のため、気象リスクを考慮した収穫適期幅の拡大を検討してはいかがでしょうか。

## 2 収穫適期幅の拡大

チモシーの栄養収量が高い出穂始～出穂期の管内平年値は、6月15日～20日です。

一方、収穫始めから終りの期間は、平年で6月25日～7月15日と、前述の気象状況を反映した収穫作業となっていることがわかりました(図2)。栄養価が高い時期に計画通りの収穫ができないことが、牧草の品質低下を招く一因といえるでしょう。

そのような実態を踏まえ、適期に収穫できる草種構成を検討しましょう。

降雨リスク時期を外す草種は、オーチャードグラス(以下OG)、メドウフェスクがあげられます。チモシー(以下TY)では、極早生、晩生、極晩生の品種がそれにあたります。それらを選択することで、刈り取り適期が前後に広げられることが考えられます。

そのような草種、品種の導入にあたっては、現行の刈り取りスケジュールが変わることに留意が必要です。コントラクターなど外部委託している場合は、十分な調整が必要となります。特にOGでは、収量、品質を得るために3回収穫することが必要となりますので、作業に無理が生じないように計画を立てましょう。また、越冬性が優れた品種を選択することも重要です。

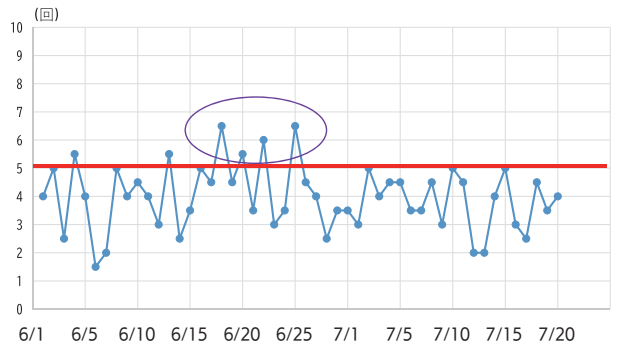


図1 0.5mm以上の降水量があった回数 2013～2022年の別海町、中標津町 (気象庁HPより作成)

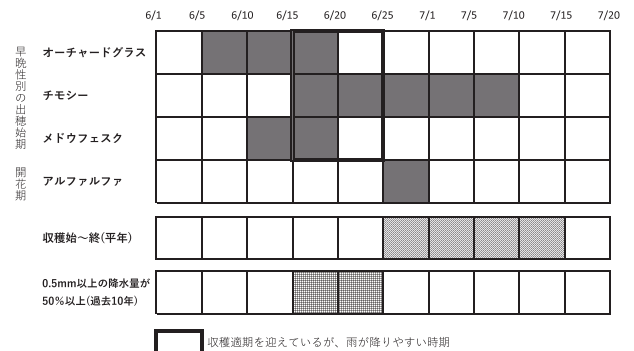


図2 草種別の生育と収穫時期

### オーチャードグラスの栽培・収穫試算

- ① TYの2回刈り(農業者慣行)とOGの3回刈りで収量が同等
- ② 既存のTY面積の内、25%をOGに転換した場合 (TY:80ha → TY:60ha+OG:20ha) の試算
  - TDN収量は103%
  - TDN収量増加分は金額換算19,600円/ha
  - 収穫費用は5,300円/ha増加
  - 差引収支14,300円/haの増収と試算

※北海道に於ける早刈り、短間隔刈りで収穫したオーチャードグラス、ペレニアルライグラス混播草地由来サイレージの飼料特性(2019北農研 矢島他)より作成

## 農作業事故を防ぎましょう

- ① 暑くなり、体力や集中力が低下しやすくなります。こまめな水分補給や休憩など、十分な熱中症対策に努めましょう。家族間や従業員への体調管理の声かけを意識して行いましょう。
- ② 観光客が増える時期です。GPSナビが普及し思いがけず通行する車がありますので、公道や農道での安全確認を十分に行いましょう。

# 牛乳生産費の変化について

酪農試験場 酪農研究部 乳牛グループ 後藤 寛満

## 営農のページ

【酪農試験場】

近年、北海道では、乳代の増加を上回って乳量1kg当り牛乳生産費が増加しており、両者の差額である利潤は減少傾向にあります。例えば、2016年と2021年の乳量1kg当り牛乳生産費を比較すると、5年間で15円増加しています。そのうち経産牛1頭当り牛乳生産費増加の影響（費用要因）は乳量1kg当り+20円であり、個体乳量増加の影響（-5円/kg）を打ち消しています（図1）。影響の大きい費目は、乳牛償却費の増加+6円/kg、流通飼料費の増加+7円/kg、副産物価額の減少+3円/kgです。乳牛償却費の増加は成牛の評価額上昇や事故率の増加、流通飼料費の増加は飼料価格上昇や濃厚飼料給与量増加、副産物評価額の減少は子牛価格の低下や産子率の低下に起因します。

家畜や資材価格の変化によるコストの増加は、農業者にはコントロールできません。再生産のために必要となる乳価、加工補給金の引き上げに向けたアピールが必要になります。一方、濃厚飼料給与量や家畜の事故率の増加、産子率の低下といった要因は、農業者によるコントロールが可能です。これらについては、コスト低減に向けた農業者による見直しが求められます。

2021年から2023年にかけては資材価格高騰等により、さらなる牛乳生産費の増加が予想されます（2022年牛乳生産費は2023年12月公表予定）。牛乳生産費の水準や変化の要因については、地域や飼養形態によっても異なります（図2）。各地域や生産者組織で自ら把握し、乳価、加工補給金の引き上げに向けたアピールやコストの見直しを行うことが望ましいと考えられます。

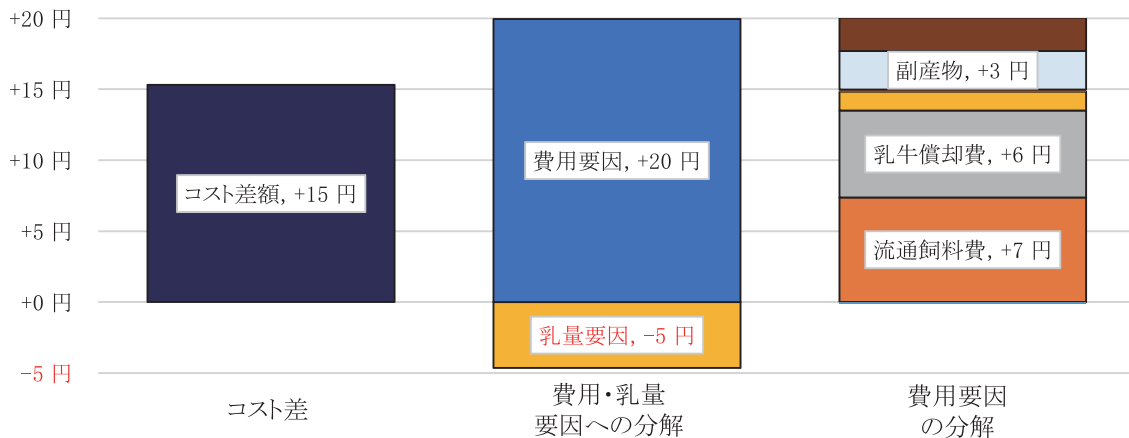


図1 乳量1kg当り牛乳生産費（北海道）の変化の要因分解（2016年と2021年の比較）

資料：畜産物生産費統計

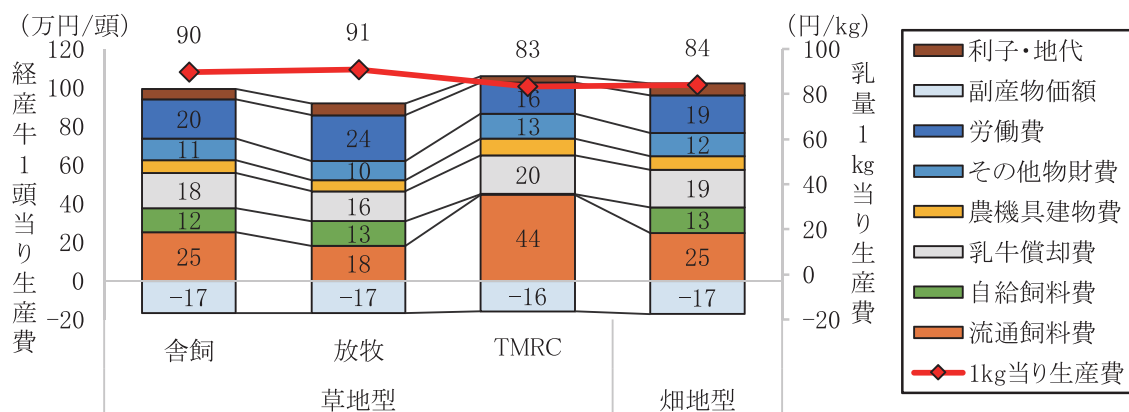


図2 土地利用別・飼養形態別にみた牛乳生産費（2020年）

資料：農林水産省「農業経営統計調査（令和2年度牛乳生産費）」の調査票情報を独自集計したものである。

注：耕地面積に占める牧草作付面積80%以上を草地型、同80%未満を畑地型とした。

## 別海高校 酪農経営科・専攻科だより

### 【酪農経営科】

#### ●3年ぶりの農家委託実習！

6月12日（月）～16日（金）に、酪農経営科3年生を対象に、農家委託実習が行われました。

実習を終えた庄司敬貴さん（西春別中出身）は、「私は、自家牧場以外の牧場にはあまり行ったことがありません。今回の委託実習で、他の牧場を見たら、新しい経験や自分の牧場では気づけない発見があるかもしれないと思った反面、コミュニケーションが苦手な私にとって、不安もありました。

実習が始まると、不安はなくなりました。担当者の方は優しく声をかけてくれて、牛に関する沢山のことを聞くことができ、とても充実した実習を行うことができました。本当にありがとうございました。」と話してくれました。



委託実習出発の様子



委託実習中の様子

#### ●東北北海道意見発表大会出場！

6月16日（金）に美幌高校が当番校を務める東北北海道意見発表大会に、本校代表の3名が出場しました。大会に参加した1年藤本優彩さん（上春別中出身）は、「初めての大会でとても緊張しましたが、自分なりの発表ができたと思います。今回の大会の経験を活かして、来年は全道大会出場を目標に頑張りたいです。」と振り返ってくれました。



参加生徒の様子

#### ●校内技術競技大会終了！

6月22日（木）・23日（金）に、農業クラブ三大事業である、校内技術競技大会が行われました。

家畜審査では、なかしゅんべつ未来牧場さんより育成牛4頭をお借りし、審査員兼講師をジェネティクス北海道道東事業所の橋本優子様にお願ひしました。



家畜審査競技の様子

結果は次の通りです。

競技種別	賞状	学年	氏名
農業鑑定競技	最優秀賞	2年	磯崎 菜々さん
	優秀賞	3年	庄司 敬貴さん
		1年	佐々木 優羽さん
		2年	影山 航大さん
		3年	平野 朋弥さん
情報処理競技	最優秀賞	2年	影山 航大さん
	優秀賞	2年	山口 峻平さん
		2年	佐藤 侑煌さん
		2年	佐藤 侑煌さん
		3年	眞下 夢結さん
家畜審査競技	最優秀賞	2年	影山 航大さん
	優秀賞	2年	佐藤 侑煌さん
		2年	影山 航大さん

代表に選ばれた生徒は、8月7日（月）～8日（火）に帯広市で行われる全道大会へ出場します。

### 【専攻科】

#### ●第1回特別教育活動

5月30日（火）、体験活動や食事会を通して学生同士の交流を深め、今後の学生生活を充実させることを目的とした特別教育活動を実施しました。

体験活動では的に向かってボールを投げ、的との近さで点数を競うポッチャを実施しました。ほとんどの学生にとってポッチャは初めてだったこともあり、苦戦する場面もありましたが、学生同士で声を掛け合い協力しながらゲームを楽しんでいました。



ポッチャの様子

食事会では、たこ焼きとベビーカステラを作りました。協力しながら、バリエーション豊かなたこ焼きを楽しんでいる様子でした。また、食事会では、自家の状況やお互いの経営に対する考えを話している場面もありました。学生同士の交流を深めることのできる活動となりました。

#### ●第2回酪農技術現地研修会

5月31日（水）、合同会社若葉牧場を訪問し、代表取締役 穴吹 威様より土壌分析に基づいた圃場管理と飼養管理について講義していただきました。

圃場管理において、土壌分析から、土壌中のCa・Mg・Kのバランスを重視した土壌の改善に取り組みられていました。土壌の生態系の改善が牧草の生育や栄養価に影響し、良質な飼料生産が可能となることでした。



圃場見学の様子

また、飼養管理では、飼料給与量を気象や乳牛の状態から調節しているとのことでした。

学生からは「ミミズの有無によって、牧草の生産量が3～5倍になることから、生態系を整えることの重要性を学ぶことができました。」と感想がありました。

#### ●農業機械研修

6月7日（水）から9日（金）、北海道立農業大学校にて開催された機械研修「トラクタ基本操作研修」に専攻科の学生3名が参加しました。

研修では、農作業事故の実態やトラクタ作業の安全確保、機械の転倒や巻き込み事故の予防など作業時の注意点について学びました。

また、実習にてトラクタの基本操作や作業機をけん引した時の切り返し等を体験しました。



修了証書を買った様子

参加した学生は「これから農業機械を扱うことが多くなると思うので、研修で学んだことを生かしていけるように頑張りたいです。」と感想がありました。



しっかりと食べて健やかに！

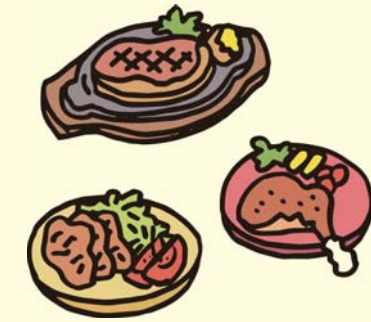
# 家族を支えるお肉のチカラ

健康長寿のためには、毎日しっかりと肉を食べましょう。

「健康のために粗食の方がいい」

「肉は控えて野菜中心の食事が◎」――。

そんな「健康常識」は、実はもう古いのです。



動物性脂肪は  
生活習慣病の  
原因？

↓  
適当な

↓  
データはない

牛脂と植物油を使った動物実験では良否を議論する適当なデータはありません。

## その「お肉の常識」もう古いかも！

粗食の方が  
長生きできる？

↓  
100歳以上は

↓  
動物性タンパク質

↓  
摂取量が多い

100歳以上の高齢者の調査では平均的な日本人よりも動物性タンパク質を多く摂取しています。

お肉を食へると  
コレステロール値が上昇する？

↓  
影響はわずか

血液中のコレステロールの大部分は体内で合成され、食事からの影響はわずかです。

健康な体づくりには、お肉も必要です

女子栄養大学栄養学部教授 新開省一

「肉は健康に悪い」という誤ったイメージは、日本人の3、4倍もの多量の肉を食べるため、栄養過多による心臓病リスクが高い欧米人の医学データを基にした情報です。ですからほとんどの日本人には当てはまりません。コレステロール値を気にして肉食を避ける方もいますが、コレステロールのほとんどは体内で作られ、食事はそれほど影響しないことがわかっています。また、高コレステロールでリスクが高くなりやすいのは心筋梗塞ですが、日本人は比較的心筋梗塞になりにくい民族といわれています。日本人に多い脳卒中は、

むしろコレステロール値が低い方に多いというデータもあるのです。肉の取り過ぎよりも大きな問題として懸念されているのが、日本女性およびシニア世代の低栄養による健康への影響です。「粗食の方が健康的」というのは迷信です。肉は工率良く総合的に貴重な栄養を取ることが出来る優れた食品ですから、避ける必要はありません。むしろ、野菜と共に肉や魚を毎日、バランス良くしっかりと食べることを心がけてほしいと思います。

ぽっちゃり型の方が  
健康長寿だった！



新開教授が8年間にわたって行った大規模な調査では、BMI(※)が高めの肥満気味グループよりも、BMIが20以下と低い痩せ気味のグループの生存率の方が低いことが分かりました。さらに65歳以降の女性に限定すると、小太りの体形を維持している人が最も寿命が長いという結果が出ました。

※体格指数[BMI(ボディマス指数)]=体重(kg)÷身長(m)÷身長(m)

## 第5回理事会報告 令和5年7月28日開催

議案第1号	規程類管理規程の一部改正について	報告事項1	貸借対照表及び損益計算書（6月末）について
議案第2号	一般組合員に対する農業経営基盤強化資金（転貸）の借入と貸付について	報告事項2	組合員の動向（6月末）について
議案第3号	理事者に対する農業経営基盤強化資金（クイック）の借入と貸付について	報告事項3	員外利用状況について
議案第4号	一般組合員に対する農業経営基盤強化資金（転貸）の借入と貸付及び農林漁業セーフティネット資金の事務取扱について	報告事項4	子会社等の財務報告について
議案第5号	新規就農者に対する青年等就農資金（信連委託貸）の事務取扱及びJA新規就農応援貸付金の貸付について	報告事項5	令和4年度経営定期点検（期末）の結果について
議案第6号	特定組合員に対するJA農業経営ステップアップローンの貸付について	報告事項6	人事異動について
議案第7号	一般組合員に対する住宅ローンの貸付について	報告事項7	苦情等対応状況及び従業員の交通違反と交通事故について
議案第8号	業務及び財務の状況に関する説明書類（ディスクロージャー誌）について	報告事項8	コンプライアンス委員会に係る経過報告について
議案第9号	2023北海道ホルスタインナショナルショウ視察研修（激励）について	報告事項9	根室支所新事務所の供用開始に向けたスケジュールについて
議案第10号	第2回根室管内和牛共進会に係る経費の支出について	報告事項10	融資審査会の結果について
議案第11号	令和5年度根室ホルスタイン共進会に係る経費の支出について	報告事項11	第1四半期末余裕金運用の運用について
議案第12号	令和5年度畜産生産力・生産体制強化対策事業（家畜能力等向上強化推進のうち乳用牛：多様な育種素材の評価活用対策）の取り組みについて	報告事項12	定款第57条第6項に基づく貸出金に係る理事会承認案件の処理状況について
協議事項1	令和5年度農林水産省とJA役員の見聞交換について	報告事項13	総体的なリスク量管理について
協議事項2	人事労務基本方針の策定への取り組みについて	報告事項14	JA財務モニタリング（2022事業年度末基準）について
協議事項3	令和5年度北海道農業士の推薦候補者について	報告事項15	「JAバンクの内部管理態勢構築にかかる指針」について
		報告事項16	マネー・ロンダリングに係るギャップ分析について
		報告事項17	経営戦略シートについて
		報告事項18	畜産・酪農収益力強化整備等特別対策に係る中期的需要額調査票 全支所 集計結果について（施設整備事業）
		報告事項19	令和5年度堆肥舎等長寿命化推進事業要望額調査の結果について
		報告事項20	令和5年度畜産経営体生産性向上対策事業（ICT化等機械装置等導入事業）及び酪農緊急パワーアップ事業（楽酪GO事業）の要望調査結果について
		報告事項21	上春別ふる里まつり2023開催経費実績報告について
		報告事項22	令和5年度矢白別演習場周辺地区牧草（1番草）売払業務に係る見積（入札）結果について
		報告事項23	令和5年度矢白別演習場周辺農業用施設（集乳施設）設置助成事業に係る入札結果について
		報告事項24	第2回根室地区酪農対策協議会役員会について
		報告事項25	販売事業実績（6月末）について
		報告事項26	令和5年度各支所乳牛共進会の収支決算について
		報告事項27	令和5年度畜舎環境衛生調査の日程について
		報告事項28	令和5年度優秀検定農家表彰候補者の推薦について
		報告事項29	購買事業実績（6月末）について
		報告事項30	系統飼料結集特別対策について
		報告事項31	行事予定について

## 個人事業税・第1期の納期限は8月31日(木)です。

納期限までに必ず納めましょう。

金融機関、振興局窓口、コンビニエンスストアのほか、スマートフォン、タブレット端末から決済アプリを用いて納税することができます。

詳しくは、根室振興局税務課までお問い合わせください。

### お問い合わせ先

**根室振興局税務課** 〒087-8588 根室市常盤町3丁目28番地

● 課税に関すること（課税係）TEL 0153-24-5479

● 納税に関すること（納税係）TEL 0153-24-5466



## 家の光図書 今月の新刊紹介

### 70歳からのかる〜い 1分筋トレ&ストレッチ

山口晃二 著 A5判・80頁  
定価：本体1,400円 税込1,540円

大反響だった前作「70歳からのゆる〜い筋トレ&ストレッチ」の第2弾!今回は部位別に痛みを解消できるだけでなく、一つの運動をたったの1分でできるよう紹介。QRコードで動きの確認をできる動画付き。



### なぜ、その米は売れるのか? 進化する原宿の米屋のマーケティング術

小池理雄 著 四六判・240頁  
定価：本体1,600円 税込1,760円

日本人がかつて年間で120キロほど消費していた米は、今は半分にも満たず、米が売れない現代日本。そんな現状を打破するため、常識を覆し売り上げを伸ばし続ける原宿の米屋がコメを売る方法を伝授します。



### 山下惣一 百姓の遺言

山下惣一 著 A5判・336頁  
定価：本体2,000円 税込2,200円

「生涯一百姓」を貫き、減反政策や規模拡大を進める農政に異議を唱え続けた故・山下惣一さん。その半生と時代ごとの提言を振り返る。晩年のエッセイと1979年に直木賞候補作となった『減反神社』も収録。



### お申し込み・お問い合わせ先

上春別支所営農課 ☎75-6002 別海支所営農部営農振興課 ☎75-2202  
西春別支所営農課 ☎77-2111 根室支所営農課 ☎22-2121  
見本が各支所に置いてありますのでお気軽にお立ち寄り下さい。

# JA道東あさひ公式SNSやっています!

## イベント情報・その他JA道東あさひの取りくみを発信中!



フォロー・いいね!をよろしくお願いいたします!

# 講演会 遺された方の心に寄り添う

～深い悲しみにある人がありのままの自分でいられるために～

**日時** 令和5年(2023年) **9月23日(土)** 13:30～15:30

**場所** 別海町青少年プラザ(旧マルチメディア館) 別海町別海旭町47番地1

**対象** 別海町、中標津町、標津町、羅臼町にお住まいの方、保健医療福祉従事者、教育関係者等

**内容** 大切な人を病気や事故、流産、自死等で亡くした時、私たちの心は大きな衝撃を受けて様々な感情が湧き起こり、どのように受け止めたらいいいのかわからなくなることがあります。本講演会では、大切な人を亡くした方が悲しみとどう折り合っていくのか、見守るまわりの方がどう支えていくべきかを学びます。

**講師** 北海道立精神保健福祉センター 所長 岡崎 大介氏(精神科医)

**申込先** 北海道中標津保健所健康推進課健康支援係  
TEL 0153-72-2168 FAX 0153-72-6894



**参加費  
無料**

**申込方法** 北海道中標津保健所に電子申請、電話又はFAX等によりお申し込みください。

**申込期日** 令和5年9月19日(火)まで



## まちがいさがし

出題・イラスト：酒井栄子

右のイラストには左のイラストと違う部分が5ヵ所あります。間違っている部分を左下の枠内の数字で探しましょう。



### 応募方法

- ・道東あさひHP応募フォームに、クイズの答え・お名前・電話番号を明記してお送りください。
- ・一世帯につき応募のみ有効とさせていただきます。
- ・正解者の中から抽選で毎月5名の方に、すてきなプレゼントをご用意いたします。
- ・応募締め切りは、8月21日まで(期日必着)
- ・今月の答えは9月(中旬)にHPにて掲載します。

<http://www.ja-doutouasahi.or.jp>





### 6月 生乳生産・乳代単価情報

※当月の乳代平均は、共販経費（5.40円）控除前です。

区分	6月	累計	脂肪率	無脂固形分率	補給金単価	FAT単価	SNF単価	乳質単価	乳代平均
全道	334,929t	1,009,482t	3.93%	8.77%	8.76円	41.83円	58.95円	3.74円	113.27円
前年(比)	96.4%	95.6%	3.97%	8.81%	8.41円	37.98円	53.30円	3.76円	103.44円
根室管内	71,113t	211,952t	3.96%	8.74%	8.76円	42.20円	58.78円	3.77円	113.51円
前年(比)	97.2%	96.0%	4.03%	8.77%	8.41円	38.59円	53.07円	3.77円	103.84円
JA道東あさひ	30,972t	91,641t	3.93%	8.73%	8.76円	41.87円	58.71円	3.79円	113.12円
前年(比)	96.2%	94.8%	4.02%	8.76%	8.41円	38.42円	53.02円	3.75円	103.61円
西春別支所	7,629t	22,836t	3.90%	8.71%	8.76円	41.52円	58.59円	3.80円	112.67円
前年(比)	96.1%	94.6%	3.99%	8.72%	8.41円	38.13円	52.77円	3.73円	103.05円
上春別支所	5,760t	17,269t	3.95%	8.73%	8.76円	42.12円	58.72円	3.87円	113.47円
前年(比)	96.7%	95.9%	4.04%	8.76%	8.41円	38.65円	53.03円	3.78円	103.87円
別海支所	13,127t	38,618t	3.94%	8.74%	8.76円	41.98円	58.74円	3.74円	113.21円
前年(比)	95.7%	94.1%	4.04%	8.78%	8.41円	38.64円	53.11円	3.73円	103.90円
根室支所	4,455t	12,918t	3.93%	8.74%	8.76円	41.84円	58.78円	3.81円	113.19円
前年(比)	97.1%	95.5%	3.97%	8.79%	8.41円	37.95円	53.17円	3.84円	103.38円

令和元年度10月分乳代精算より軽減税率導入にともない、総額主義が義務化されたため、総支払乳代は共販経費控除前の単価となっています。

### 今月のあなたの運勢 8月 モナ・カサンドラ

<p><b>♈ 牡羊座</b> 3/21~4/19</p> <p>【全体運】 人気運に恵まれ勢いがあります。周囲の協力を得やすいので丁寧な説明を心がけて。じっくり交渉すれば大成功</p> <p>【健康運】 食物繊維たっぷりの食事で腸内環境を整えて</p> <p>【幸運の食べ物】 梨</p>	<p><b>♉ 牡牛座</b> 4/20~5/20</p> <p>【全体運】 うまくいきそうで一筋縄ではないとき。上昇運なので焦らずじっくり進めましょう。好結果が待っています</p> <p>【健康運】 楽しく体を動かして健康をキープ</p> <p>【幸運の食べ物】 モロヘイヤ</p>	<p><b>♊ 双子座</b> 5/21~6/21</p> <p>【全体運】 手厳しい指摘を受けるなどショックなことがあるかも。ただし反省して見直せば大きな方向転換に。転機です。</p> <p>【健康運】 無理は禁物。ティータイムでリフレッシュ</p> <p>【幸運の食べ物】 ナス</p>	<p><b>♋ 蟹座</b> 6/22~7/22</p> <p>【全体運】 運に恵まれ順調です。気になっていたことを片付ければ気分もすっきり。友人との交流や旅行も楽しめます</p> <p>【健康運】 仲間とおしゃべりしてストレス発散</p> <p>【幸運の食べ物】 ミョウガ</p>
<p><b>♌ 獅子座</b> 7/23~8/22</p> <p>【全体運】 勢いがあります。思った以上に進展が早いことも。かじ取りは慎重に。信頼に応えようとする態度が大事です</p> <p>【健康運】 食べ過ぎに気を付けて。腹八分目で医者いらず</p> <p>【幸運の食べ物】 レタス</p>	<p><b>♍ 乙女座</b> 8/23~9/22</p> <p>【全体運】 口は災いのもと。発言には気を付けましょう。言葉よりも態度で示す姿勢が吉と出ます。映画やドラマを楽しんで</p> <p>【健康運】 ヘッドマッサージで気分転換。歯科検診が吉</p> <p>【幸運の食べ物】 ゴーヤー</p>	<p><b>♎ 天秤座</b> 9/23~10/23</p> <p>【全体運】 気になることが多くそわそわ。まずは真偽を確かめて。信頼できる人と行動を共にすれば大団円のゴールに到達</p> <p>【健康運】 ハーブを使ったメニューで元気づけ</p> <p>【幸運の食べ物】 キュウリ</p>	<p><b>♏ 蠍座</b> 10/24~11/22</p> <p>【全体運】 言質を取られないように気を付けて。多くを語らない方がうまくいきます。連絡は密に。友人との旅行や外出は◎</p> <p>【健康運】 健康スクールに参加を。役立つ情報をゲット</p> <p>【幸運の食べ物】 クウシンサイ</p>
<p><b>♐ 射手座</b> 11/23~12/21</p> <p>【全体運】 問題はあるものの運勢は良好です。状況が明らかになることで改善へと進むはず。困難を感じるときこそ奮起を</p> <p>【健康運】 準備運動を入念に。関節のケアを心がけて</p> <p>【幸運の食べ物】 葉ショウガ</p>	<p><b>♑ 山羊座</b> 12/22~1/19</p> <p>【全体運】 スロースタートですが着実に結果を出していきます。長期計画を立てるのにも好機。クオリティー重視を進めて</p> <p>【健康運】 自宅でできる簡単ストレッチがお勧め</p> <p>【幸運の食べ物】 ビーマン</p>	<p><b>♒ 水瓶座</b> 1/20~2/18</p> <p>【全体運】 対人運が活性化。良い話も悪い話も聞かえてきそう。建設的な話題に参加を。うわさ話ではできるだけスルーが正解</p> <p>【健康運】 食事と運動の両方から血行促進を図って</p> <p>【幸運の食べ物】 葉トウガラシ</p>	<p><b>♓ 魚座</b> 2/19~3/20</p> <p>【全体運】 正確で確実な作業で高評価を得られます。行き違いがあっても落ちついて話し合いを。良い方向へと進むはず</p> <p>【健康運】 野菜もタンパク質もバランス良く食べて</p> <p>【幸運の食べ物】 イチジク</p>

**JA道東あさひ**

令和5年8月10日発行  
発行/JA道東あさひ  
編集/営農部 営農振興課  
住所/北海道野付郡別海町  
別海緑町116番地9  
電話/(0153) 75-2201(代表)  
ホームページ  
<http://www.ja-doutouasahi.or.jp>  
メール/kikaku@ja-doutouasahi.or.jp

**編集局から**

今年の夏は北海道各地で観測史上最高気温を記録するほどの猛暑が続き、夏はこれだけ涼しい日が続くという観測客も減ってしまっている。という観測客も減ってしまっている。という観測客も減ってしまっている。

今年の夏は北海道各地で観測史上最高気温を記録するほどの猛暑が続き、夏はこれだけ涼しい日が続くという観測客も減ってしまっている。という観測客も減ってしまっている。という観測客も減ってしまっている。

今年の夏は北海道各地で観測史上最高気温を記録するほどの猛暑が続き、夏はこれだけ涼しい日が続くという観測客も減ってしまっている。という観測客も減ってしまっている。という観測客も減ってしまっている。