



まきばの風

ほかほか

Community Magazine of JA Doutou Asahi



JA湘南・JA道東あさひ 姉妹農協締結30周年記念式典



もくじ



あさひ四兄弟

長男 たいよう・次男 だいち
長女 みどり・次女 みるく

JA湘南・JA道東あさひ 姉妹農協締結30周年記念式典	2
2016北海道ホルスタインナショナルショウ	3
女性部より	4
営農のページ (普及センター)	5
営農のページ (根釧農業試験場)	6
別海高校より	7
JAグループ通信	8
ご存知ですか? JAカード	9
年末年始営業日程	10
万一に備えよう わが家の防災・理事会報告	11
10月生乳生産・乳代単価情報・市場カレンダー・運勢・編集局から	12



JA湘南・JA道東あさひ 姉妹JA締結30周年記念式典



表紙の写真

記念式典で「和合帰一」の書を掲げる原井組合長とJA湘南の宮崎組合長。

組合員・農協役職員相互の協調と連携によって、社会の発展に貢献し、協同組合運動達成のための組合員の結合を表している言葉です。

11月3日、神奈川県平塚市で、JA道東あさひとJA湘南の姉妹農協30周年記念式典・祝賀会が執り行われ、両JAの今後の更なる発展と友好親善を祈念しました。

乳牛の販売が きっかけで

両JAが姉妹農協締結に至ったきっかけは、合併前の当時のJA根室とJA平塚中央の時代にさかのぼります。

姉妹農協締結に至る前の1974年から、JA平塚中央の組合員によるJA根

室の乳牛の買い付けが行われていました。当時の広報誌によると、導入牛は発育状況が良く、「安心して買える、標準の飼養管理で乳量も期待できる」などと好評で、北海道からの「後継牛・基礎牛導入事業」は成功裏に終わったことが記されています。

この縁がきっかけで、1986年11月に更なる親密な友好関係と技術交換・組合員の相互の交流などを目的に、姉妹農協の調印式が執り行われました。

両JAの友好 今後も末永く

両JAは、合併後も改めて姉妹農協として平成24年に別海町で盟約を締結し、これまでも乳牛の購買はもちろん、乳製品や海産物の各イベントなどでの販売を継続しています。今後も地方と都市型JAで、互いの特性を生かし合いながら、

協同組合同士の間がさらに発展するよう願うものです。



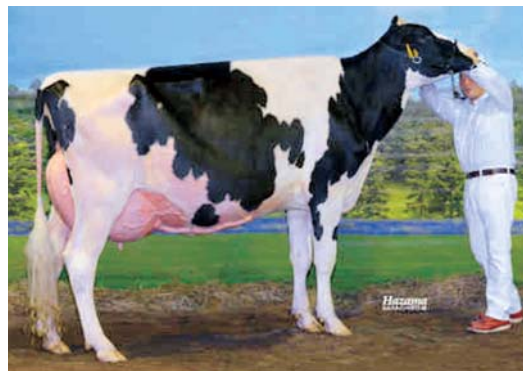
祝賀会での鏡開きと祈念式典の様様（写真提供：JA湘南）

2016北海道ホルスタインナショナルショウ 道東あさひ出品牛が1等賞1席を獲得!!

9月24日～25日の2日間、安平町早来において2016北海道ホルスタインナショナルショウが開催されました。

オフィシャル・ジャッジに松原 秀雄 氏（清水町／酪農家）、アソシエート・ジャッジは細野 淳 氏（アルタジャパン株式会社／代表取締役）が務め、グランドチャンピオンにTMF モーサン ミツシー ゴールドコースト ET号（帯広市／ライブフィールド）、リザーブグランドチャンピオンにはグランデール アストロ ルディー ロイ号（北広島市／岩田政彦 氏）が輝きました。

JA道東あさひからは、14戸23頭の出品となり、第13部でフェアーク ウインド テラソン号（上春別支所／佐藤 正一 氏）が1等賞1席を獲得し、第8部でMFK カメレオン S ショウシヨ ET号（根室支所／(有)武隈牧場）が1等賞4席、第14部でセンターランド ポンチアク アドベント号（根室支所／中川 勉 氏）1等賞7席と、計3頭が1等賞入賞となりました。



フェアーク ウインド テラソン号

JA道東あさひ出品牛一覧

1部	2等賞2席	ジヨハナ アイオーン ゴールド	菊地 正明 氏
3部	2等賞2席	マウントエース マツカチエン アイオン	安部 克寿 氏
4部	2等賞3席	スターフィールド ヒンペル トリプル テューク	菊地 正明 氏
	2等賞9席	センターランド チヤンチエス ブロカウ	中川 佳代 氏
	3等賞	ブルームウッド B トニー	齊藤 俊英 氏
	3等賞	ダイアリー FF テイフエム ミミ ET	山賀 秀一 氏
5部	2等賞2席	ファインクエスト コンスタンス チツプ ET	丹羽 博文 氏
8部	1等賞4席	MFK カメレオン S ショウシヨ ET	(有)武隈牧場
	3等賞	エクセルランド ウオーカー スパークリング ジュニア	(有)武隈牧場
9部	2等賞4席	グローリアス ウインド ネット コーラルスター	丹羽 務 氏
	3等賞	ピツグゲート パインツリー ダーウイン	大門 貴幸 氏
11部	2等賞3席	ミドリ スパークリング マスコット	(有)オードリーファーム
	2等賞5席	センターランド メイリー シンコ ブラックス	中川 佳代 氏
12部	3等賞	マックスデーレイ スターシア デンプシー	佐久間 俊 氏
13部	1等賞1席	フェアーク ウインド テラソン	佐藤 正一 氏
	2等賞5席	グローリーランド ベツスリリー ハッドリー	酒井 保幸 氏
	3等賞	ファインクエスト パーク レインスター セブン RED	丹羽 博文 氏
14部	1等賞7席	センターランド ポンチアク アドベント	中川 勉 氏
	2等賞12席	マウントエース デュアナ ブラックス シド	安部 克寿 氏
	3等賞	イーストスター ブーツ シド	齊藤 亮 氏
	3等賞	センターランド テラソン カット ダーハム	中川 佳代 氏
15部	3等賞	ファインクエスト ゴールデン パラダイス ET	丹羽 博文 氏
16部	2等賞2席	センターランド マットロイ チャンプ サンチエス	中川 勉 氏



女性部上春別支部 フレミズ部会視察研修旅行

充実の旅でリフレッシュ

10月29日から1泊2日で、女性部上春別支部フレッシュユミズ部会視察研修旅行を行い部員9名、子供20名計29名が参加しました。

今年は網走方面へ行き、初日は風も強く雪も降り始め、真冬並みの完全防寒で「道立オホーツク公園でんとらんど」の遊具で子供達が元気いっぱい走り回って遊びました。

2日目は大空町にある視察先の「ひがしもこと乳酪館」へ行き、ミニ学習室で昔のチーズづくりを再現したジオラマ模型や製造室を見学したり、ソフトクリームを食べてバス移動の疲れをとりました。年に1度の視察旅行を皆さん楽しみにされており、帰ってきて「リフレッシュできたよ」と言ってくれ、また来年もより良い視察旅行を企画していきたいと思えます。



根室市 第40回 酪農女性の集い

魚と乳製品の料理講習会

11月18日、北方四島交流センター二ホロ調理室で第40回「酪農女性の集い」を開催しました。

今年の内容は、「あきあじと乳製品を使用した料理講習会」です。行事を企画するにあたり、漁協の女性部との交流会を実施したいという案が持ち上がりました。根室には4漁協があり、共に根室市の地域産業を担っている組織として、是非実現したいと思い企画しました。歯舞漁協女性部に講師の依頼を引き受けていただき、当女性部員から要望のあった「あきあじの捌き方講習」となりました。また、お互いの組合の特産物を使用した料理を参加者で作ることで交流の足掛かりになればと思い、併せて企画しました。

初めての試みでしたので、段取りも至らない事も多かったと思いますが、捌き方の質問や、ポイントなど丁寧に教えていただき参加者も楽しんでいくようでした。さすが家庭の主婦達の手際の良さで何とか時間通りに完成し、講師のみなさんも一緒に食事をして、色々な情報交換をしながら交流を深めました。最後に矢部支部長より挨拶をいただき、今年の「酪農女性の集い」を終了しました。



冬期間の牛舎内の換気対策

牛舎を閉め切りがちになる冬がやってきました。ほとんどの農場では牛が一日中牛舎で過ごすこととなります。夏期間の暑熱対策と同じように冬期間の牛舎環境としての「換気」を今いちど確認し、最適な牛舎環境から生産性を維持しましょう。

冬こそ換気が大切

牛の呼吸やふん尿からの水分、炭酸ガス、アンモニア、ホコリなどで、牛舎内の空気はすぐに汚れます。このとき換気が不十分だと、次のようなことが起こります。

- ①湿度が上がることで天井や窓に結露が発生し、常に牛舎内が湿潤になります。
- ②牛舎内の湿度が上がると、牛床が乾きにくくなり、乳房炎の原因になります。
- ③アンモニア濃度が上昇し、呼吸器病の原因になります。特に若い牛では影響が大きくなります。

換気扇を回すだけでは汚れた空気は有効に排出されません。新鮮な空気を取り込むため、給水設備が凍らない程度に窓や扉を開閉しましょう。



写真1 常時、換気扇をゆっくり回して排気する

冬の換気方法

牛の体に直接風を当てることなく、ゆっくりと牛舎内全体の空気を入れ替えることがポイントになります。外気温と牛舎内温度の差が少ない昼間の換気を心がけましょう。

「つなぎ牛舎の場合」

換気扇は回っていますか？

冬の換気にこそ換気扇が有効です。常にゆっくり回して牛舎の換気を行いましょう（写真1）。

いちど窓を閉め切ると結露で窓が凍り付き、一冬中開けられなくなるおそれがあります。また、換気扇のない牛舎でも、暖かい日中は窓や扉をこまめに開け閉めして、できるだけ空気の入れ替えに取り組みましょう。

「フリーストール牛舎の場合」

牛舎は閉めきらないように！

汚れた空気（牛の体温で暖まった空気）は上昇し、屋根の開口部から排出されます（図1）。

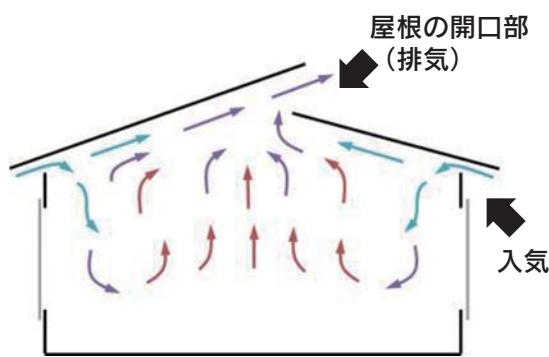


図1 フリーストール牛舎の空気の流れ

ようにしましょう。屋根の開口部を開放すると（排気）と同時に重要なものが、新鮮な空気を取り込むこと（入気）です。

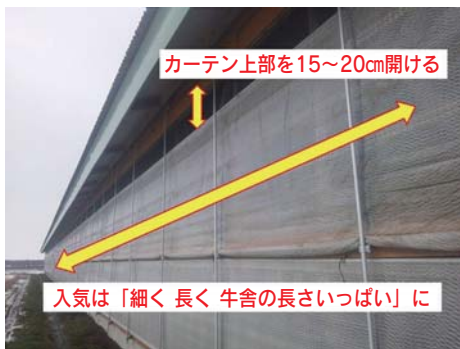


写真2 牛舎側面のカーテン上部を開けて入気する

牛舎全体の空気を入れ替えるためには、入気部分ではできるだけ牛舎の長さいっぱい細長くする必要があります。牛の体に直接風が当たらないよう側面のカーテン上部などを少し開けて新鮮な空気を取り込みましょう（写真2）。

厳冬期になる前に牛舎が換気できるかを見直して、生産性の維持に努めましょう。

牧草サイレージのTDN値をより正確に!! TDN推定式の改良

根釧農業試験場 乳牛グループ 窪田 明日香

営農のページ

【農業試験場】

乳牛の飼料設計は、各飼料分析センターで分析された飼料の成分値をもとに行われています。飼料中の可消化エネルギーを示す可消化養分総量（以下、TDN）は飼料設計において重要な項目のひとつです。近々、TDN推定式の評価方法が改訂されますので、そのポイントについて紹介します。

1) TDN推定式の問題点

TDNは、反芻家畜（羊など）を用いた消化試験により算出されます。

しかし、消化試験からTDNを算出するには、労力と時間がかかるため道内の飼料分析センターでは対応が困難です。そこで、道内の飼料分析センターでは、イネ科主体の牧草サイレージ用として米国のNRC飼養標準2001の推定式（以下、現行式）を使ってTDNを算出しています。この現行式を使って算出したTDN推定値は、TDNの中高領域（60%以上）において、消化試験で算出された実測値より低く推定してしまうという問題がありました。図1に推定値と実測値の差を示していますが、中TDNでは-2.3ポイント、高TDNでは-6.5ポイントと実測値に比べ推定値が低くなっています。例えば、ある牧草サイレージについて消化試験（実測値）と現行式（推定値）でTDN値を出した場合、実測値は62.0%（中TDN）、推定値は59.7%になります。本来なら62.0%あるサイレージでも、推定式では59.7%と低く出てしまいます。

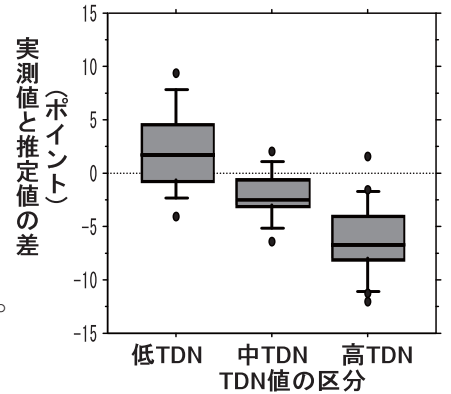


図1 TDN領域別の実測値と推定値（現行式）の差
TDN値 低TDN:60%未満 中TDN:60以上65%未満
高TDN:65%以上

そこで、牧草サイレージのTDNをより正確に算出できるように現行式を改良しました。

2) TDN推定式の改良ポイント

現行式を用いたTDNは、牧草サイレージの成分（粗タンパク質や粗脂肪など）から真の可消化粗タンパク質（tdCP）、真の可消化粗脂肪（tdFA）、真の可消化非繊維性炭水化物（tdNFC）、真の可消化粗繊維（tdNDF）をそれぞれの推定式から算出します。それらを合計し、最後に代謝性内因物質として7を引きます。すなわち、現行のTDN推定式は、 $tdCP + (tdFA \times 2.25) + tdNFC + tdNDF - 7$ とされてきました。

これを改良するために、真の各可消化量と消化試験より算出されたみかけの可消化量を比較しました。すると、真の可消化NDF（tdNDF）は、みかけの可消化NDF（dNDF）と比較して低く評価されることがわかりました。そこで、NRC飼料標準に示されているインビトロ法より算出されたin vitro可消化NDF（ivdNDF）（写真1）とみかけの可消化NDF（dNDF）の関係をみたところ、それらは直線性が高く、ivdNDFを用いることで、dNDFを高い精度で推定することができました。



写真1 実験の様子

次に、式の定数項について比較をしました。現行式の定数項は7です。真の各可消化量（NDFはインビトロ法の値）とみかけの各可消化量のバイアスの合計は、9.3でした。

そこで、現行式のtdNDFをivdNDFに、定数項7を9.3に変更した改訂版の推定式（改訂式）としました。改訂式は、 $TDN = tdCP + (tdFA \times 2.25) + tdNFC + ivdNDF - 9.3$ です。

3) TDN改訂式で問題解決

TDNの中高領域の実測値と改訂式の推定値の差の中央値は、中TDNサイレージ（60%以上65%未満）および高TDNサイレージ（65%以上）では1.0および-0.8ポイントでした（図2）。よって、本改訂式は、TDN中高領域において、現行式の推定値では実測値より低く推定してしまうという問題は、解決することができました。この改訂式は、道内の飼料分析センターでの準備が整い次第運用される予定です。

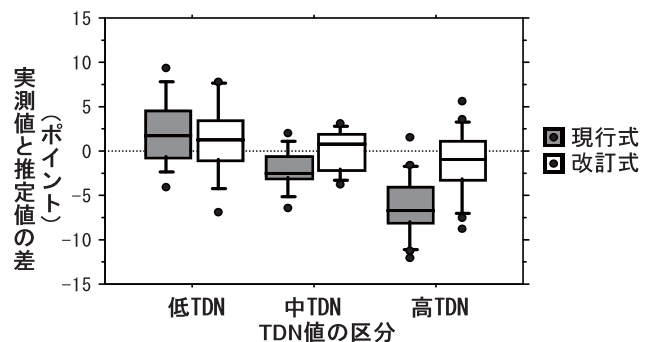


図2 TDN実測値と推定値（現行式と改訂式）の差

別海高校 酪農経営科・専攻科

●【経営科】農ク全国大会、堀君が入賞！

10月26日(水)、27日(木)に大阪府で開催された学校農業クラブ全国大会に本校から3名の生徒が出場しました。農業鑑定競技では3年生の堀 有樹君と佐藤美稀さんが畜産コースに出場しました。また、代議員会には3年生の渡部優歌さんが東北道連盟を代表して会議に参加しました。大会の結果、3年生の堀 有樹君が畜産コースでは昨年に引き続いて入賞を果たしました。大会式典では全国大会で最優秀賞を受賞した発表を参観し、各校の優れた実践を学習できたのは大変良い経験となりました。次年度は岡山県で同大会が開催されます。現1・2年生も学習に励み堀君に続いてもらいたいと願っています。



大会式典会場にて

【農業鑑定競技(畜産)】 堀 有樹(3年) 優秀賞

●【経営科】海外研修を実施！

11月7日(月)より14日(月)の8日間、本校生徒の海外視察研修が行われました。別海町酪農後継者を育てる会(原井松純会長)と別海町のご支援のもと、カナダの酪農視察を実施しております。



牧場視察の様子

ロイヤルウインターフェアとケベック州の酪農場2戸、オンタリオ州の酪農場を視察いたしました。世界最高峰のウシ達、先進的な農場は見応えが十分であるとともに、日本との大きな違いを実感させられるものとなりました。詳細は次号にてお伝えいたします。

●【経営科】酪農研修を実施しました！

10月25日(火)に別海町酪農研修牧場で1年生にとって2回目となる酪農研修を行いました。吉田達夫場長から乳牛管理に関する講義をいただいた後、育



実習の様子

成牛をはじめ牛群の管理を実習させていただきました。入学から7ヶ月、1年生も実習の内容を理解し、積極的に実習に取り組んでいました。この経験を、次年度以降の専門科目に活かして学習を進めていきます。

●【専攻科】新規就農者交流会へ参加

10月18日(火)に根室管内新規就農者交流会が中標津町で開催され、専攻科学生8名が参加しました。新規就農者が抱える課題を情報共有・意見交換し相互の交流を図ることを目的に行われており、関係者を含めて約50名が参加しての交流会となりました。



相馬さんの発表

「私が目指す酪農」というテーマのもと、専攻科1年目学生の相馬晴香さんが後継者の立場からの事例発表を行いました。その後、グループ毎に分かれての討議と昼食交流会が行われました。

事例発表の相馬さんをはじめ参加学生は、グループ討議において、新規就農者の皆さんや指導農業士の皆さんと今抱えている問題点や、改善すべき点について活発に意見交換を行いました。今後の酪農経営に向けた良い刺激と多くのヒントを得ることができた様子でした。また、その後の昼食会においても、参



グループ討議の様子

加者との交流を深めることができました。学生からは、「普段、経営についての悩みを相談する機会が少ないが、交流会で悩みを話すことができ、また、親身に相談に乗っていただいたことで、気持ちが楽になった。今後の経営に活かしていきたい。」等の感想が聞かれ、実りある交流会となりました。

●【専攻科】“あ・ら・かると”交流会

11月15日(火)に根室農業改良普及センターで、ねむろ農村女性グループネットワーク協議会主催の「“あ・ら・かると”交流会」が行われました。この交流会は、農村女性の自己研鑽とともに、農業・農村の活性化に向けた役割と取り組みを共有する交流会です。意見交換会では、実際の後継者問題について、農業者としての女性の立場や在り方について熱い意見交換が行われました。昼食交流会では、参加した会員の皆様による自慢の手料理をいただきました。



交流会の集合写真

参加した相馬さんは、「女性同士の正直な話を聞くことができ、とても充実した交流会だった。」と、交流会が酪農を見つめ直すよい機会となったようでした。

参加した相馬さんは、「女性同士の正直な話を聞くことができ、とても充実した交流会だった。」と、交流会が酪農を見つめ直すよい機会となったようでした。



JAグループ通信

大会実践フォーラム特集

今回は、11月2日に開催したJA北海道大会実践フォーラムで発信した「JAグループからのメッセージ」をお伝えします。「JA北海道大会実践フォーラム」では、昨年の第28回JA北海道大会の決議事項に対する実践機運を高めること等を目的に「農業所得20%増大」と「550万人サポーターづくり」をテーマとするパネルディスカッションと、JAグループからのメッセージとして決議事項の実践状況を発信しました。以降、メッセージの内容を掲載します。



JA北海道中央会

私たちは大会決議事項である「所得20%増」「担い手倍増」「サポーター550万人づくり」「JAグループの人づくり」等、息の長い取り組みを続けていかなければなりません。

今後、協同の理念のもとで着実に実践を積み重ね、農業・JAの意義をグループ内外に積極的に発信し続けながら、北海道農業の価値を高めて行くことで、道民や国民に信頼され愛されるJAグループになることを目指して参ります。

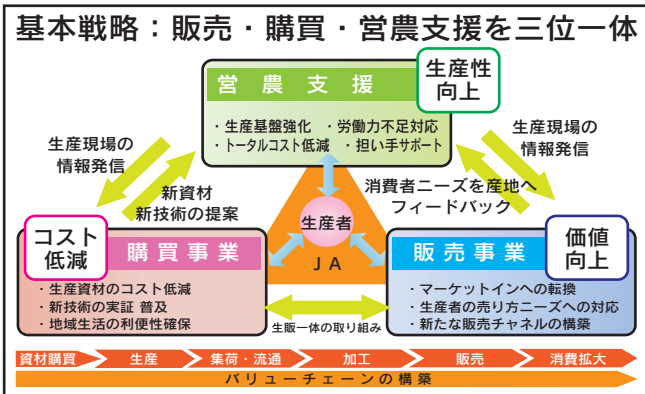


JA北海道信連

新規担い手倍増、農業所得増大の取り組みとして、各連合会の連携による「後継者親元就農」「ICT導入」等への助成を支援する「担い手確保・育成支援事業」の実施や後継者等向けに借換による償還負担軽減を図る資金を創設しました。また、550万人サポーターづくりとして、コトサドール通帳の発行、親子料理教室、「ドローン貯 キャンペーン」の実施等、JAファンづくりに取り組みました。今後、選ばれるJAバンクを目指して取り組んで参ります。

ホクレン

「販売・購買・営農支援を三位一体とする事業運営」を基本戦略とし、「価値向上」「生産性向上」「コスト低減」の実践を通じて「農業所得の向上」を旨とする営の合理化



みんなでおいしい北海道
「ドローン貯 キャンペーン」

JA特産品を農品にした貯金キャンペーン。平成26年度から夏・冬の年2回実施。根強い人気で、JAの既利用者はもとより、新規利用者からも好評をいただいています。

JA共済連北海道

「相互扶助」を事業活動の原点に「ひと・いえ・くるまの総合保障」により、組合員・利用者が健康で安心して暮らせる地域社会づくりに貢献しています。

今後、引き続き農業経営に貢献する取り組みと、JA支援の強化を重点事項として、地域密着の社会貢献活動を展開しながら組合員・利用者との結びつきを深めてサポーター550万人づくりに取り組めます。



道内消防署への救急自動車の寄贈

JA北海道厚生連

厚生連は、設立以来「農民の健康保持と生活文化の向上」を目指し、安心して暮らせる地域社会と農村の環境づくりに寄与して参りました。

今後、地域のつながりを守る生活基盤としての機能発揮と、道民と食と農でつながるサポーター550万人づくりへの貢献を「医療・健康管理・高齢者福祉・配置」の視点から推進し、取り組んで参ります。



医療事業
健康管理事業
高齢者福祉事業
JA配置事業



ご存知ですか？ JAカード

利用に応じて次年度年会費も無料

～3つの条件のうちいずれかを満たせば次年度年会費も無料～

〈ゴールドカードは対象外〉



JAカードは花苗にお任せ！
皆様の素敵なカードライフを
かなえます！

なお無料化サービスの対象となる携帯
電話会社はNTTドコモ・au・ソフト
バンク・ウィルコム・ワイモバイルです

JAカードの
年会費は
初年度は無料です
次年度も
この3つのうち
いずれか一つを
満たせば無料と
なります

【次年度年会費無料化の条件】
(ゴールドカードは対象外)

- ①年間12万円以上のカードショッピング利用
- ②毎月の電気料金をJAカード支払い
- ③毎月の携帯電話料金をJAカード支払い

年末年始営業日程

		12月	1月					
		31日(土)	1日(日)	2日(月)	3日(火)	4日(水)	5日(木)	6日(金)
事務所	各本支所	休業	休業	休業	休業	休業	休業	休業
	金融窓口	休業	休業	休業	休業	通常	通常	通常
人工業務	上春別	9時までの受付で午前業務				通常	通常	通常
	西春別	8時45分までの受付で午前業務				通常	通常	通常
	別海	8時45分までの受付で午前業務				通常	通常	通常
	根室	8時までの受付で午前業務				通常	通常	通常
ケアセンター	デイサービス	休業	休業	休業	休業	通常	通常	通常
	ホームヘルパー	休業	休業	休業	休業	休業	休業	通常
	サロン遊楽	休業	休業	休業	休業	休業	通常	通常
	配食サービス	休業	休業	休業	休業	通常	通常	通常
	居宅介護支援	休業	休業	休業	休業	休業	休業	通常
給油所	上春別	休業	休業	休業	12:00まで	休業	通常	通常
	西春別	12:00まで	休業	休業	休業	12:00まで	15:00まで	通常
	別海	12:00まで	休業	休業	15:00まで	15:00まで	15:00まで	通常
	根室	12:00まで	休業	通常	通常	通常	通常	通常
整備工場	別海	休業	休業	休業	休業	休業	15:00まで	通常
	根室	休業	休業	休業	休業	休業	休業	休業
資材店舗	上春別	12:00まで	休業	休業	休業	休業	休業	通常
	西春別	休業	休業	休業	休業	休業	休業	休業
	別海	12:00まで	休業	休業	休業	休業	15:00まで	通常
	根室	休業	休業	休業	休業	休業	休業	休業
Aコープ	上春別	12:00まで	休業	休業	休業	休業	休業	通常
	西春別	12:00まで	休業	休業	休業	休業	通常	通常
	中西別	休業	休業	休業	休業	休業	15:00まで	通常
	上風連	休業	休業	休業	休業	休業	15:00まで	通常
A T M	Aコープ上春別	休業	休業	休業	休業	休業	休業	通常
	西春別支所	休業	休業	休業	休業	通常	通常	通常
	Aコープ西春別	12:00まで	休業	休業	休業	休業	通常	通常
	別海本所・支所	休業	休業	休業	休業	通常	通常	通常
	コープさっぽろべつかい店	休業	休業	休業	休業	通常	通常	通常
	Aコープ中西店	休業	休業	休業	休業	休業	15:00まで	通常
	Aコープ上風連店	休業	休業	休業	休業	休業	15:00まで	通常
	根室支所	休業	休業	休業	休業	通常	通常	通常
厚床事業所	休業	休業	休業	休業	休業	休業	休業	

既卒者可
2018年卒者向け

全学部全学科
大学3年,短大1年
専門学校1年など

1Day★職場体験


募集：先着6名様限定 (応募〆切：12/21)

日時：平成28年12月28日(水) 13:00~15:00

〒086-0214

場所：野付郡別海町別海緑町116-9 別海本所 2階会議室

インターンシップの参加者を先着6名で募集しております。次回開催は未定ですので、この機会に是非お申し込みください。



申込先：管理部人事課 ☎0153-75-2201 又は e-mail：koji.kato@ja-doutouasahi.or.jp

※申し込みにあたっては、①氏名、②所属学校名、③学年、④連絡先をお伝えください。



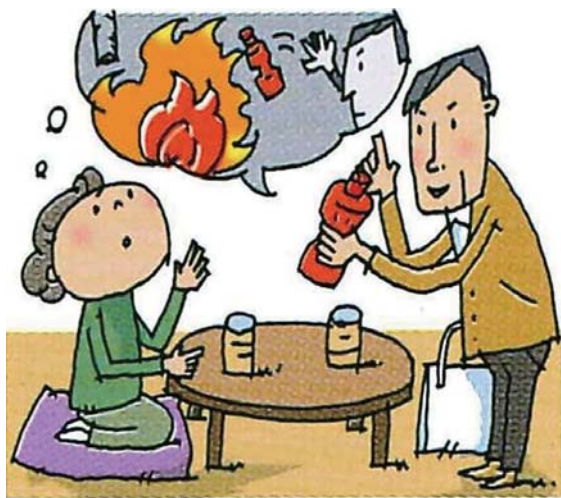
万一に備えよう わが家の防災

災害危機管理アドバイザー 和田隆昌

火災を発生させないためには？

今回のテーマは「火災」です。他の気象災害とは違って「人的要因」が大きく関わります。一般家屋における火災の最大原因は「放火」です。

2015年度の統計では「放火」が原因による火災は「放火の疑い」と思われる場合を含めると全体の16%を超えています。また2番目に多いのが「たばこ」の不始末によるもの、そして3番目が「こんろ」などの住民による「失火」であり、それぞれの9%程度を占めています。火災の発生総件数は年間で4万件近くになり、実は最も身近で誰もが被害



を受ける可能性のある「災害」です。日本は先進国の中では例のない木造家屋が多い国であると同時に、火災に対しての対策が遅れている国、ということもいえます。

地震災害が発生した場合、特に都市部では大規模な延焼火災による被害も危惧されていて、火災を出さないことが自身による死者数の減少には不可欠です。

「失火」による火災を発生させないためには「たばこ」などの火気を管理し、「初期消火」「自主消火」のために消火設備を複数用意しておく必要があります。通常の消火器を各戸で準備しておくことはもちろん、それ以外にも主要な出火元になる台所などにスプレー型の「簡易消火器」「投てき型消火器」などを用意しておくことも非常に有効です。

また面倒がらずに地域の消火訓練にも参加すること。「放火」による火災も含め、火災被害は自分一人では防ぎ切れない災害です。住民がいかに火災のない地域にするか、協力し合うことが火災対策には不可欠なのです。

第10回理事会報告 平成28年11月28日開催

協議事項1	平成29年度役員報酬に係る役員報酬審議会への諮問について	報告事項8	総体的なリスク量管理について
協議事項2	ミルクローリー車両の前倒し発注と随意契約の実施について	報告事項9	融資審査会の結果について
協議事項3	新哺育・育成預託センター建設計画に係る一部設計変更について	報告事項10	平成28年度JA共済コンプライアンス点検結果について
協議事項4	酪農GAP取得支援システム研究開発事業の実施について	報告事項11	特定組合員実績(10月末)について
報告事項1	第2四半期末監事監査に係る取りまとめ結果について	報告事項12	平成28年度畜産・酪農収益力強化整備等特別対策事業(機械導入事業)申請結果について
報告事項2	地区懇談会の経過について	報告事項13	第32回根室産業フェスティバルの決算報告について
報告事項3	貸借対照表及び損益計算書(10月末)について	報告事項14	販売事業実績(10月末)について
報告事項4	組合員の動向(10月末)について	報告事項15	平成28年度畜産・酪農生産力強化対策事業月別実績と計画について
報告事項5	職員の採用及び人事異動について	報告事項16	購買事業実績(10月末)について
報告事項6	要領の一部改正について	報告事項17	行事予定について
報告事項7	定款第57条第6項に基づく貸出金に係る理事会承認案件の処理状況について	報告事項18	永久劣後ローンの返済について

台風等による被災組合員に対する救援募金活動にご協力いただきまして心よりお礼申し上げます。

募金額は
道東あさひ全体で
1,122,200円
となりました。

10月 生乳生産・乳代単価情報

区分	10月	累計	脂肪率	無脂固形分率	補給金単価	FAT単価	SNF単価	乳質単価	乳代合計
全道	310,982t	2,256,964t	4.00%	8.81%	5.31円	36.80円	51.41円	3.72円	97.24円
前年(比)	99.4%	101.2%	3.99%	8.81%	5.69円	36.29円	50.82円	3.75円	96.55円
根室管内	64,940t	467,657t	4.05%	8.76%	5.31円	37.24円	51.10円	3.77円	97.43円
前年(比)	99.0%	101.0%	4.01%	8.75%	5.69円	36.52円	50.47円	3.82円	96.51円
JA道東あさひ	28,899t	208,969t	4.04%	8.75%	5.31円	37.18円	51.06円	3.75円	97.29円
前年(比)	96.3%	98.8%	4.01%	8.75%	5.69円	36.47円	50.46円	3.83円	96.45円
西春別支所	7,368t	52,918t	4.01%	8.73%	5.31円	36.88円	50.92円	3.81円	96.92円
前年(比)	96.8%	99.5%	4.00%	8.74%	5.69円	36.36円	50.41円	3.85円	96.32円
上春別支所	4,922t	35,382t	4.09%	8.79%	5.31円	37.63円	51.28円	3.79円	98.00円
前年(比)	90.7%	94.2%	4.04%	8.78%	5.69円	36.73円	50.65円	3.82円	96.89円
別海支所	12,558t	91,773t	4.04%	8.75%	5.31円	37.12円	51.04円	3.68円	97.15円
前年(比)	97.4%	100.1%	3.99%	8.74%	5.69円	36.33円	50.41円	3.81円	96.24円
根室支所	4,051t	28,897t	4.06%	8.76%	5.31円	37.35円	51.09円	3.78円	97.53円
前年(比)	99.6%	99.4%	4.04%	8.75%	5.69円	36.77円	50.46円	3.86円	96.79円

今月のあなたの運勢 12月 モナ・カサンドラ

♈ 牡羊座 3/21~4/19

【全体運】前向きな気持ちになれる期間です。攻めの姿勢で行動を起こして。また、海外に関連する事柄につきがあります

【健康運】平穏。マッサージで血行促進を図って

【幸運を呼ぶ食べ物】シュンギク

♉ 牡牛座 4/20~5/20

【全体運】物事を邪推し、自らの運氣低下を招きがち。笑顔を心掛け、明るいイメージ作りを大切に。お香をたくのも効果的

【健康運】小まめなストレッチ発散が必須。深呼吸を

【幸運を呼ぶ食べ物】ニンジン

♊ 双子座 5/21~6/21

【全体運】優柔不断になりやすいかも。信頼できる相手に相談し、助言を求めて。気分リフレッシュにはダンスなどが吉

【健康運】上々。スポーツに励み、楽しむのが正解

【幸運を呼ぶ食べ物】キャベツ

♋ 蟹座 6/22~7/22

【全体運】あれこれ考え過ぎてしまう傾向に。難しい顔をしているとチャンスが逃げていくので、ご用心。楽天的な発想を

【健康運】積極的に動くこと。運動不足解消を目指して

【幸運を呼ぶ食べ物】シシヤモ

♌ 獅子座 7/23~8/22

【全体運】楽しいことに縁あり。食事会や飲み会などに誘われたら、気軽に参加してみてください。行きたかったお店に行くのも◎

【健康運】スキンケアに力を入れて。体調に好印象

【幸運を呼ぶ食べ物】ユズ

♍ 乙女座 8/23~9/22

【全体運】トラブルの暗示。わがままは控え、思いやりや気遣いを忘れず。また、患病や不満より、感謝の言葉を伝えて

【健康運】食べ過ぎしやすい時期。腹八分目の徹底を

【幸運を呼ぶ食べ物】そば

♎ 天秤座 9/23~10/23

【全体運】コミュニケーション能力が高まり、誰とでもすんなり親しくなれます。趣味が一致する仲間との交流もラッキー

【健康運】順調です。アクティブに動き回る好機

【幸運を呼ぶ食べ物】ブリ

♏ 蠍座 10/24~11/22

【全体運】物質面より、内面の充実を意識を向けた月。大掃除で不用な品を片付けるのも正解。気晴らしには音楽鑑賞を

【健康運】不注意になりがち。落ち着いて行動して

【幸運を呼ぶ食べ物】カボチャ

♐ 射手座 11/23~12/21

【全体運】自信を持って動けば、新たな可能性が生まれる兆し。自己アピールは大胆に。未体験でも思い切って、ぶつかって

【健康運】安泰。評判の健康食材が体質に合いそう

【幸運を呼ぶ食べ物】ナガイモ

♑ 山羊座 12/22~1/19

【全体運】人当たりがソフトで周囲から慕われそう。面倒見の良さを発揮しましょう。気分転換にはジャグジーがベスト

【健康運】運動不足で太りやすいかも。軽く運動を

【幸運を呼ぶ食べ物】ニンジン

♒ 水瓶座 1/20~2/18

【全体運】変化が幸せを呼ぶ鍵に。部屋の模様替えやイメチェンをするやグッズグループでの活動にも刺激がいっぱい

【健康運】良質な睡眠を。疲労回復に効果的

【幸運を呼ぶ食べ物】サツマイモ

♓ 魚座 2/19~3/20

【全体運】できる人と比べて落ち込む気配。「人は人」と割り切り、気持ちの余裕を取り戻して。自然に触れると開運に

【健康運】生活リズムが乱れそう。節制を心掛けて

【幸運を呼ぶ食べ物】イタダコ

ホクレン市場カレンダー

月	日	種類	西春別	上春別	別海	根室
12月	12日	乳牛	1番	2番	4番	3番
	14日		1番	2番	3番	4番
	21日		2番	3番	4番	5番
	28日	初生のみ	3番	4番	5番	7番
1月	11日		4番	6番	7番	8番
	18日		6番	7番	8番	9番
	19日	乳牛	2番	3番	5番	4番
	25日		7番	8番	9番	1番

採用職員

平成28年11月1日
 営農部 営農振興課
 営農支援対策係
 準職員 守川 香

編集局から

早いもので、2016年も残すところあとわずかとなりました。組合員の皆様にとって今年はどういう年になりましたでしょうか。

振り返ってみますと、4月16日に発生した熊本地震や相次いで発生した台風被害など、今年も自然の猛威には驚かされました。また、1月には九州地方を中心に各地で最低気温の記録を更新、11月には東京都心で54年ぶりの早さで初雪を観測するなど、偏った気温傾向も印象的でした。

「来年のことを言えば鬼が笑う」とは言いますが、組合員の皆様ご家族揃って健康で最良な一年となるよう願っています。



平成28年12月10日発行
 発行/JA道東あさひ
 編集/営農部 営農振興課
 住所/北海道野付郡別海町 別海緑町116番地9
 電話/ (0153) 75-2201 (代表)