

# ほかほか



11月8日 皆既月食の様子 撮影者：沓澤 宣幸さん

## 目次 (contents)

●原井松純前代表理事組合長 根室農業大賞功労賞受賞	②
●2022オータムホルスタインショー開催	③
●西春別支所より	④
●女性部本部・女性部べつかい支部より	⑤
●上春別支所より	⑥
●根室支所より・今月の表紙	⑧
●営農のページ (普及センター)	⑨
●営農のページ (酪農試験場)	⑩
●別海高校より	⑪
●別海高校専攻科	⑫
●道東あさひ和牛セミナー開催・ゼノアックの初乳製剤のご紹介	⑬
●10月生乳生産・乳代単価情報・第9回理事会報告	⑭
●年末年始スケジュール	⑮
●家の光図書紹介・まちがいさがし	⑯
●牛乳消費拡大運動ハガキコンクール開催のお知らせ	⑰
●今月のあなたの運勢・編集局から・応募ハガキ	⑱



あさひ四兄弟

長男 たいよう・次男 だいち  
長女 みどり・次女 みるく



# 原井松純前代表理事組合長 根室農業大賞功労賞受賞！

中標津町のウエディングプラザ寿宴で21日、根室農業振興の功績を讃える令和4年度根室農業大賞表彰式が開かれ、原井松純前代表理事組合長が功労賞を受賞しました。この賞は根室酪農の模範となる指導者を表彰するもので、道東あさひでは、松下隆之氏、福本弘一氏、佐藤徳男氏に次ぐ4人目の受賞となりました。

原井氏は平成6年に旧JAべつかいの理事に就任、平成18年に代表理事組合長に就任し、平成21年4月の合併時にJA道東あさひ初代表理事組合長として令和4年まで重責を務め、JA事業運営に手腕を発揮されました。中でもJA合併研究会の座長を務め、生乳生産量日本一のJA道東あさひ発足に尽力され、表彰式で原井氏は理事



に就任した当時の時代背景や苦勞を語ったほか、「酪農家の戸数が減る中で、日本の酪農をどうするかという視点で、組合員の皆さんや役職員で農家の営農継続が可能なJAを作ってきた。今後も全国の酪農専業地帯の筆頭に立って豊かな酪農村を目指して行ってほしい」と述べました。

29年間、役員としてのご活躍、大変お疲れ様でした。



# 2022オータムホルスタインシヨウ開催

2022オータムホルスタインシヨウが10月13日（木）に開催され、乳牛改良同志会会員15戸27頭の乳牛が参加し、3年ぶりの共進会が開催されました。

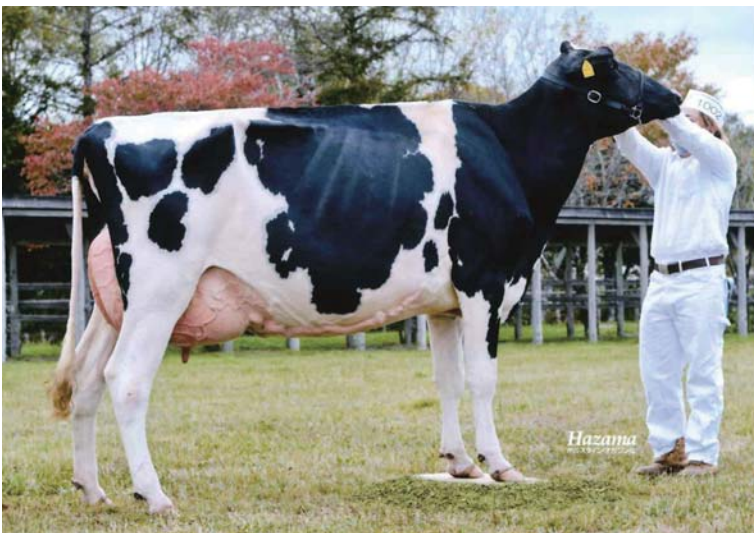
今年度は、山田侑甫氏（中春別／酪農家）を審査員に迎え、経産牛ではシニアチャンピオンに塩谷 大氏（西春別）出品ソルトレイク ソロモン スピリット号、シニアリザーブチャンピオンに斉藤俊英氏（西春別）出品ブルームウード ビアード メリツク号、未經産牛ではジュニアチャンピオンに酒井保幸氏（別海）出品グローリーランド ミューチャル アンデイナイド号、ジュニアリザーブチャンピオンに（株）Dairy Holsteins（別海）出品タイアリー ウインド マツク パラダイス EDT号がそれぞれ獲得いたしました。

また、組合長杯（支部対抗戦）につきましては、上春別支部欠場のため3支部での争いになりましたが、西春別支部が1位を獲得し、3年ぶりのオータムシヨウを盛会裏に開催することができました。



ジュニアチャンピオン

酒井保幸氏（別海）出品 グローリーランド ミューチャル アンデイナイド号



シニアチャンピオン

塩谷 大氏（西春別）出品 ソルトレイク ソロモン スピリット号





西春別支所より

# 越冬野菜市・資材市

冬に向けて気温が低くなり、暖房器具も活躍する季節になってきました。そんな中ですが、10月26日に西春別支所Aコープ前駐車場で「越冬野菜市・資材市」が開催されました。

当日はとても天気が良く、この季節としてはとても暖かく感じる気候となりました。今年も冬に向けての日用品や冬タイヤの資材類や道内産の野菜を多数出品しました。中でもジャガイモ、ニンジンの詰め放題は特に人気があり、多くの方がどうすれば一つでも多く入るのか考えながら詰めていました。野菜販売でも大量に購入されるお客様も多く、トランクをいっぱいにして帰られる光景も多かったように思います。また12時からは卵や油、ティッシュなどの詰め合わせを1000円で発売しましたが、多くの方が並んで購入されていました。

今年はコロナ禍や価格の高騰の影響もあって残念ながら例年ほどのお客様は来られませんが、活気がありとてもにぎわっていました。青年部や女性部、他にも関わって下さった方々お疲れ様でした。





## 女性部本部 沖縄オンラインツアー

沖縄 琉球村の村人が、沖縄の歴史や文化についてリアルタイムでガイドしながら琉球村園内を案内している間に、参加者は素焼きのシーサーに絵付けしていくというオンラインツアーに部員34名が参加しました。

琉球村の映像を見つつもシーサーの絵付けに参加者は大忙しでしたが、案内役の「おねえ」の温かみのある方言にほっこりさせられていました。仕上がったシーサーの色合いは様々で、世界に一つだけのオリジナルのシーサーがたくさん出来上がりました。



## 女性部べっかい支部 フレミズ パン作り

10月と11月の2回に分けて、フレミズのパン作りを行いました。部員7名ずつ計14名が参加し、チョコパン、ちくわパン、ベーコンチーズロールなど7種類のパンとシフォンケーキを作りました。

久しぶりに顔を合わせる部員もいて、お互いに家族や子供の近況報告をしながら和気あいあいと300個を超えるパンを焼き上げました。



上春別支所より

# 「牛乳や乳製品が買えることと、安心しておいしくいただくことができることが本当にありがたい」

農林水産省職員  
小島 彩さんへインタビュー

令和4年10月21日～11月4日までの15日間に亘り、(株)大地の雫様にて農林水産省職員が現地研修に来ているとのこと、インタビューをして参りましたのでご紹介いたします。

## 【自己紹介】

農林水産省の小島と申します。普段はスマート農業に関する業務をしており、今回、農林水産省が行う農村派遣研修で(株)大地の雫様のもとで15日間研修を行うことになりました。酪農経験はもちろん、牛と一緒に過ごすこと自体も今回が初めてです。生産現場を体験できること、スマート技術にたくさん取り組まれている現場を見れることもあり、とても楽しみにしております。どうぞよろしくお願いたします。

## 【インタビュー】

Q1. 技術政策室技術企画班での勤務とのことですが、どのような仕事内容ですか？

A1. 大きく、スマート農業に関する業務をしております。(スマート農業を広く知ってもらうための研修の補助やスマート農業技術のカタログ作成など) 研修の直前には、ロボット大賞という表彰イベントの業務をしており、今回はピーマンの自動収穫ロボットが大賞を受賞しました。

Q2. 今回、現地研修をすることになった経緯を教えてください。

A2. 農林水産省が若手職員に対して、現場の実態に即した企画・立案ができる人材を育成するために行っている農村派遣研修という機会があったからです。今回は希望制でしたが、普段のデスクワークでは経験できない現場を知れる特別な機会だと思い、参加を希望しました。

Q3. 現地研修に、あえて畜産(酪農)を選んだ理由は何ですか？また、研修先に(株)大地の雫様を選んだ理由は何ですか？

A3. 前のポストで畜産物の統計を担当しており、全国から報告された経営データを目にするものの、農家の方の働き方や大変さなど実際の現場を何も知らないと感じていました。そこで、特に昔からずっと好きだった牛乳の生産現場を見てみたいと思い酪農を希望しました。また、現在の業務から、スマート農業に取り組んでいる現場も見たいと希望していました。

- (左) (株)大地の雫 取締役 浦山宏一氏
- (中) 小島 彩さん
- (右) (株)大地の雫 代表 浦山大地氏



● 普段の職場での彩さん



## 経歴・プロフィール

- 【名前】 小島 彩 (こじま あや) 26歳
- 【生まれ】 生まれは埼玉県、育ちは東京都
- 【大学】 山梨大学生命環境学部地域食物科学科を卒業  
現在、農林水産省大臣官房政策課技術政策室に勤務
- 【趣味】 散策、食事、読書、スーパーマーケット巡り
- 【特技】 水泳、お菓子作り

Q4. 実際に酪農の生産現場で働いてみていかがでしたか？また、小島さんの業務に役立つ情報は得られましたか。

A4. まずは、本当に体力勝負だと感じました。早朝、夕方と1日2回、生き物相手のお仕事は普段のデスクワークとは働く時間も体を動かす量も全く違いはじめての3日間くらいは本当に2週間やっていけるのか不安を感じていました。業務で目にするスマート技術は畑作や施設園芸のものが多く、あまり畜産の技術を目にすることがなかったのでも、新たな視点が加わりました。

また、実際に働いてみて、搾乳、哺乳といった毎日複数回必要な作業がロボット化される省力化の力を感じましたし、資料上で目にする「作業時間〇割(時間減)」のような数字にもより、実感がわいたことが今回の研修の収穫です。

Q5. 2週間と短い滞在期間でしたが、仕事以外の事で北海道について何か新しい発見や驚いたことなどはありますか？

A5. 星がきれいで、農機が道路を走っている、道端に野生動物がいる…とにかく目にするものすべてが日常とは別世界で新鮮でした。生活していて感じたことは、寒いけれど建物の構造や暖房のおかげなのか、東京の家で感じる冷え切った寒さはなかったことです。



Q6. 北海道道東の酪農家や皆さんにメッセージをお願いします。

A6. 生乳の生産現場で2週間働かせていただき、お店に行けばいつでも牛乳や乳製品が買えること、安心しておいしくいただけることが本当にありがたいことだと改めて気づきました。今回の研修で学べたことを活かして業務へつなげていきたいです。



【取材を終えて】

今回、哺乳の仕事メインに任せられた小島さんですが、取材の際、子牛にミルクを飲ませながら「子牛は、ミルクが上手に飲めている時は尻尾を左右に振って満足度を表すそうです。人工哺乳だと尻尾を振らない子が多いようで、尻尾を振っていない時は、体を摩りながら飲ませると刺激に反応して尻尾を振って飲むそうです」と言いながら子牛の体を摩ると、確かに尻尾を左右にブンブンと振り出し、その様子が三つまた、美味しいよ、飲めてるよーと子牛が言っている様に思えました。ネットで色々調べたそうです。

また、搾乳ロボットの洗浄へ向かう際には、ロボット室へ行く通路のところで、「足元が滑るので気をつけて下さい。」と注意を促してくれました。些細なことですが、現場作業は、「気を付けて」の一言で作業事故が防げることが多々あると思います。仕事をするにあたり「危険な事は何か、伝えることは何か」を普段から気にかけていなければ言葉も出てこないと思うので、そういったことがきちんと備わっている方だと感じました。

農林水産省は、無くてはならない「国の機関」で、多くの方が国民のために働いていることをもちろん承知していますが、そこで働く方のことを考えたことは正直ありませんでした。取材を通して、若手職員の現地研修が行われていることを初めて知り、実際に小島さんにお会いして頑張っている姿を見て、今まで、国の機関としか見ていなかったのですが身近に感じるようになってきました。改めて、ホームページを覗いてみると、国民向けの情報が色々パンフレット化され見やすく掲載されており、スマート農業の紹介もありました。広報誌には中標津町の(有)ファミ・エイのヘルパー職員の記事が出ているなど「身近だな」と改めて感じました。

私の中で「農林水産省＝小島 彩」とインプットされました。(笑) 今後、日本農業を支える一人として、また、今も十分素敵ですがもっと素敵な人を目指して、高い志を胸に人生を歩んでいただけたらと思います。

この度は、取材に応じて頂きありがとうございました。



根室支所より

## 青年部根室支部 酪農講話

青年部根室支部では、10月14日に北斗小学校の3年生を対象に酪農講話を行いました。

講話は3時間目・4時間目の授業で行い、3時間目についてはパワーポイントによる根室地区の酪農について説明を行い、4時間目については本所にあるカウモデルを使い搾乳体験を行いました。

他にもミルクランドのグッズを手渡し、牛の着ぐるみとの写真撮影も行いました。

想像していたよりも生徒からの反応も良く、こちらが質問すると沢山の答えが飛び交い、牛の着ぐるみがとても人気で、実施して良かったなと思う事が出来ました。

根室支部としては、小学校への食育活動は初めてではありましたが、とても喜んでもらうことが出来、今後についても市内の小学校を対象に実施していきたいと思えます。



## 今月の表紙



☆442年ぶり（1580年7月26日以来）今年最大級の天体ショー☆

全国的にも天気に恵まれ神秘的な皆既月食を見ることができました。

今月の表紙の写真を撮っていただいた組合員さんをご紹介します。

別海支所中西別地区 (株)沓澤牧場 代表 沓澤宣幸さん

沓澤さんは酪農業に携わり約30年。

畜産クラスター事業により搾乳ロボットを導入し、規模を拡大するなど熱心な取り組みをされております。

長年天体に関心があり、10年程前からお子さんとともに天体観測をするため、大きな望遠鏡を購入。お子さんの成長と共に一緒に星空を眺めることも少なくなったが、親しい獣医や授精師が訪ねてくるほど仕事場の事務所にはたくさんの望遠鏡や天体の専門誌が設置されておりました。

11月8日は17時からセッティングをはじめ、18時から21時過ぎまでかかり撮影できた作品です。「天体写真は撮り方が奥深く、自分が撮りたい写真にするためには辛抱強く待たなければならない」とおっしゃっておいりました。



星空を見ながら入れる五右衛門風呂と沓澤さん



# 令和4年産グラスサイレージの品質について



## 1 令和4年のチモシー生育と収穫作業について

本年の牧草の萌芽期は、平年よりも3日早まりましたが、チモシー1番草の出穂始と出穂期は、ほぼ平年並となりました(表1)。本年の気象は6月から8月にかけて降雨量が多かったことから、収穫終は、平年よりも4日程度遅くなりました(表1、2)。

表1 チモシー1番草の生育期と収穫作業(根室内)

年次	TY生育期			1番草収穫作業		
	萌芽期	出穂始	出穂期	収穫始	収穫期	収穫終
R2年	4/25	6/14	6/17	6/19	7/4	7/17
R3年	4/16	6/13	6/18	6/14	6/24	7/10
R4年	4/19	6/15	6/19	6/19	7/1	7/17
平年	4/22	6/14	6/18	6/19	6/30	7/13

注) 普及センター調べ。収穫始: 5%収穫、収穫期: 40~50%  
収穫終: 90%

表2 1番草収穫時の天候

年次	6/20	21	22	23	24	25	26	27	28	29	30
R2年	●	○	●	○	○	●	●	●	●	●	●
R3年	●	●	○	○	○	○	○	○	○	○	○
R4年	●	○	○	○	●	○	○	●	●	●	○

年次	7/1	2	3	4	5	6	7	8	9	10
R2年	●	●	●	○	○	○	○	●	●	○
R3年	○	○	○	○	●	●	●	●	○	○
R4年	○	○	●	●	●	○	○	●	●	●

注) 別海町アメダスデータより ●は降水日、○は無降水日

## 2 1番草サイレージの栄養価

根室内のサイレージ分析値(ホクレン分析)水分含量65%以上(中高水分サイレージ)、65%未満(低水分サイレージ)に分類した結果は、次のとおりです(10月下旬までの分析)。CP、TDN、NDF(繊維含量)成分のばらつきが、前年に比べ総じて大きい傾向にあります。本年の収穫始は平年並でしたが、収穫期以降に降雨の日が多かったことから、収穫作業の判断が難しい年であったと思われます。

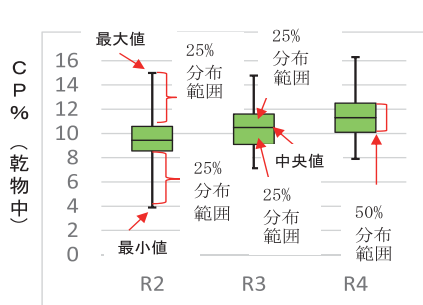


図1 中高水分サイレージのCP

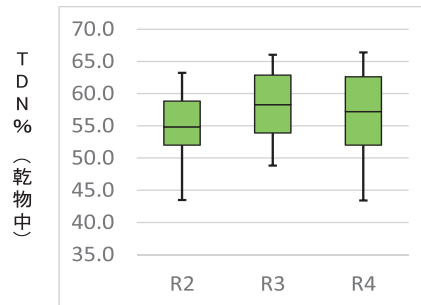


図2 中高水分サイレージのTDN

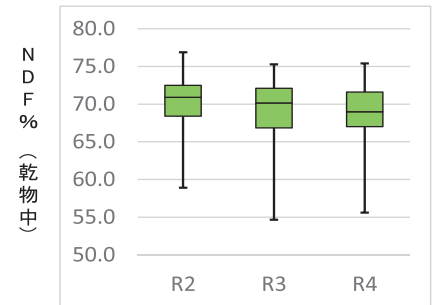


図3 中高水分サイレージのNDF

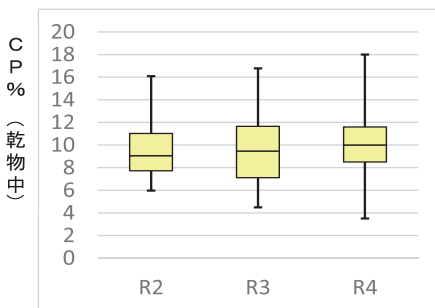


図4 低水分サイレージのCP

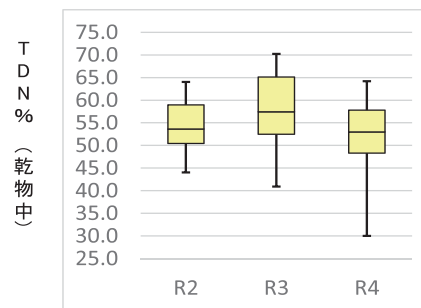


図5 低水分サイレージのTDN

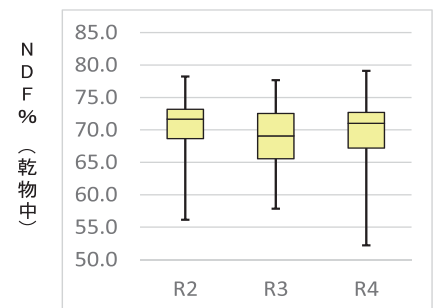


図6 低水分サイレージのNDF

## 3 粗飼料分析結果から来年のサイレージづくりを考える

粗飼料分析から栄養価を数値で確認しましょう。我が牧場の分析データを上記のグラフと照らし合わせ、**栄養価レベルを把握することが重要です**。栄養価が、サイロやほ場によって大きく変わる場合は、牛の反応を確認しながら、すみやかに飼料の組み合わせを微調整します。

また、栄養価が不良の場合は、改善に向けた具体的手段(植生改善、施肥管理、収穫時期、サイレージ調製方法など)を明確にし、来年の営農計画や技術改善に活かしましょう。



## 土壌診断による施肥対応を活用した 飼料用とうもろこしの肥料削減量

道総研 酪農試験場 飼料生産技術グループ 大塚 省吾

## 営農のページ

【酪農試験場】

肥料価格の高騰に伴い、肥料の削減を検討される方は少なくないかと思われます。収量に影響の少ない範囲で肥料の削減量を検討する上で、北海道施肥ガイド2020（北海道農政部編）の土壌診断による施肥対応が示す施肥量は、減肥可能な目安として活用可能です。本稿では飼料用とうもろこしについて土壌診断による施肥対応を紹介します。

飼料用とうもろこしで土壌診断により施肥量を求める場合、次の情報が必要です。

- 【地域・土壌の種類、その圃場の収量水準、作付け年数】
- 【土壌分析値（熱水抽出性窒素、トルオーグリン酸、交換性カリウム）】

### ① 北海道施肥標準

始めに、施肥ガイドにより地域や土壌に応じた標準的な施肥量（施肥標準）を把握します。この各値に土壌の分析値等を反映させ、その圃場に適した施肥量が求められます。なお、施肥の際の注意点についても施肥ガイドに記されていますのでご参照ください。  
(<https://www.pref.hokkaido.lg.jp/ns/shs/clean/index.html>)

	地帯 区分	火山性土			低地土			泥炭土		
		N	P <sub>2</sub> O <sub>5</sub>	K <sub>2</sub> O	N	P <sub>2</sub> O <sub>5</sub>	K <sub>2</sub> O	N	P <sub>2</sub> O <sub>5</sub>	K <sub>2</sub> O
根釧	内陸	14	20	14	16	18	11	12	20	14
	海側	13	20	14	14	18	10	11	20	14

(kg/10a)

### ② 窒素 (N)

圃場の乾物収量の水準や熱水抽出性窒素の値に応じて窒素施肥量が示されます。マルチ栽培等で乾物収量の多い圃場は窒素が多く必要です。一方、熱水抽出性窒素の高い圃場では土壌から窒素が多く供給されるため、収量は変わらずに施肥する窒素が少なく済みます。

		熱水抽出性窒素量（作土、mg/100g）				
		5～6	7～8	9～10	11～12	13以上
乾物収量 (kg/10a)	1300	15	12	10	8	8
	1400	15	13	11	9	8
	1500	16	14	12	9	8
	1600	17	15	13	10	8

(N施肥量kg/10a)

### ③ リン酸 (P<sub>2</sub>O<sub>5</sub>)

リン酸は、作付け年数と土壌分析値から「施肥標準に対する施肥率」を求めます。施肥率とは必要な施肥量の割合で、例えば、連作2年目、分析値30mg/100gでは表から施肥率60%となり、施肥標準が20kg/10aとすると必要なリン酸は20×60%=12kg/10aになります。

		トルオーグリン酸（作土、mg/100g）				
		5未満	5～10	10～30	30～60	60以上
施肥標準に対する 施肥率 (%)	新規（1年目）	150	130	100	80	50
	連作（2年目以降）	120	100	80	60	40

### ④ カリウム (K<sub>2</sub>O)

リン酸と同様、土壌分析値に応じた施肥率を施肥標準の値に乗じて計算します。

		交換性カリウム（作土、mg/100g）					
		8未満	8～15	15～30	30～50	50～70	70以上
施肥標準に対する施肥率 (%)		150	130	100	60	30	0

以上の方法により求めた施肥量と現在の施肥量を比べることで、削減可能な肥料の量を検討する目安になります。なお、ふん尿による施肥対応を組み合わせることで、より多くの肥料の削減が可能ですのでご検討頂ければと思います（詳しくは施肥ガイド2020参照）。

## 別海高校 酪農経営科・専攻科だよ!

### ●【酪農経営科】農業クラブ役員選挙

10月14日(金)に農業クラブ役員選挙が行われました。

立候補者は、農業クラブ執行部として何ができるのかなど、聴衆にしっかりと自分の思いを伝えていました。

新農業クラブ会長に選ばれた2年庄司敬貴さん(西春別中出身)は「これからの農業クラブ活動をより一層盛り上げていきたい、執行部だけでなくクラブ員と一緒に行事を作り上げていきたい」と意気込みを語ってくれました。



演説の様子



聴衆の様子

### ●【酪農経営科】農業クラブの全国大会参加

10月26日(水)と10月27日(木)の2日間で行われた第73回日本学校農業クラブ全国大会令和4年度北陸大会に、本校から3年生の阪本愛斗さん(中央中出身)が農業鑑定競技会、分野畜産に出場しました。阪本さんは、「人の多さに圧倒されてしまった。初めての大きな大会で緊張してしまい学習の成果を発揮することができなくて悔しかった。全国大会に出場できたことはいい勉強になった。」と語ってくれました。令和5年度の全国大会は熊本県で行われます。



全国大会の様子

### ●【酪農経営科】ハロウィンのランタン制作

ハロウィンに向けて、1年生7名が、ランタンの制作を行いました。それぞれ好きなカボチャと絵柄を選び、慣れない手つきで制作に取り組みました。

完成したランタンは、生徒玄関前に飾り、夜にはライトアップして、ハロウィンの雰囲気盛り上げてくれました。



ランタン制作の様子



### ●【専攻科】視察研修会報告(前編)

10月12日(水)~14日(金)の3日間、酪農技術現地研修会を実施しました。毎年全道各地の先進農家を訪問し見聞を深めているもので、今年は十勝方面の視察を行いました。

1日目は足寄町のありがとう牧場を訪問しました。

牧場主の吉川友二さんから、放牧酪農における草地の変化の過程やメリット、牛群管理や季節繁殖について詳しく解説していただきました。学生からは「循環農法により、土と牛・糞尿・草が循環していることなど、持続可能な農法について学習することができました。」



ありがとう牧場視察

「吉川さんの話が面白く、アツという間に時間が過ぎてしまい、もっと聞きたかったです。」という感想がありました。

2日目は、大樹町の4軒の酪農家を視察させていただきました。最初に、乳牛管理学でWEB講義をしていただいた開進にある山下牧場を訪問し、山下陽子さんからご説明を受けました。山下さんは子牛の発育について独自に調査研究し、全国青年農業者会議畜産部門プロジェクト発表で農林水産大臣賞を受賞するなど意欲的に取り組まれています。「牛をおかずに飯がくれるくらい牛が愛おしい」と話されていたのが大変印象的でした。山下さんならではの発育チェックポイントなど、飼育管理方法について学ぶことができました。学生からは「牛に対する熱量がすごい。」「山下さんを見習い、牛をより理解できるように日々観察していきたいと思う。」という感想がありました。



山下牧場視察

次に訪問したのは、山下牧場のお隣にある木村牧場です。木村牧場は親子で宇都宮賞を受賞され、毎年共進会に多数出品・入賞されています。牛がとても綺麗な状態で管理されていることもさることながら、昭和初期の牛舎や枕木で造られたバンカーサイロ、古いトラクターなどを丁寧に手入れし、長く利用されているのが印象的でした。

学生からは「体型レベルの高い牛が特別に飼育されているわけではなく、普通にスタンションに繋がれていたのに



木村牧場視察

驚いた。」「牛群のレベルが高いうえに長命・連産の牛群づくりをされていたので、自分も少しでも近づけるよう努力したい。」という感想がありました。

続き(後半)は、来月号でご報告いたします。



2023年度  
学生募集

# 北海道別海高等学校 農業特別専攻科

視察などを通して  
たくさんの人と出会い、  
自分スタイルの酪農を  
探してみませんか？

入試日程等(1次)募集人員20名 修業年限2年間

- 願書受付 令和5年1月10日(火)から  
令和5年1月20日(金)正午まで
- 合格通知発送日 令和5年2月9日(木)
- 検査日時 令和5年1月31日(火) 10:00
- 検査内容 作文および面接
- 願書配布 令和4年11月30日(水)から

## 農業特別専攻科の特色

- 18歳以上の酪農従事を目指す方が、就労・実習を行いながら学校で酪農の理論を学びます。
  - 牧草の収穫時期には、農場(自宅・実習先)で実践を、春・秋・冬に学校へ通学して理論を学びます。
  - 正規従業員として法人や農場で働きながら通学可能。
  - 実習生用の間借・社宅・住居借り上げなど、ご相談に応じます。
- 【研修先の例】牧場内家賃なし、ガス代無料、給料(14万円～)支給。

## 学びのスタイル

～通常授業日～

- 1講目 10:35～11:35
- 2講目 11:40～12:40
- 昼食 12:40～13:25
- 清掃 13:25～13:35
- 3講目 13:35～14:35
- 放課 14:35～

登校日：月・水・金

(行事等で変更有)

登校日数：年最大で142日間

※選択科目により少なくてできます

## 酪農関連団体との連携・多様な視察研修の充実

- 各農業協同組合、農業改良普及センター、酪農試験場、NOSAI道東、家畜保健衛生所、消防署等に講師を依頼し、専門分野の集中授業を行っています。
- 普及センターや農協など各事業所の協力の下、多様な酪農家への視察研修会を充実させています。



## 海外研修(選択)

2年時ニュージーランドでの研修が行えます。(選考有)  
費用の一部補助有。



## 年間必要経費

- 入学金や授業料など 44,730円
- 後援会・学生会費など 55,200円
- 合計 99,930円

※令和5年度入学生初年度変更可能性有  
※一部補助金(移住等により)を受けることができます。



・農業次世代人材投資資金  
(旧・青年就農給付金・準備型)制度対象校です。  
(要審査)

## 入学希望者説明会

説明会は、ご要望があれば随時受付をしています。  
まずは、お気軽にお問い合わせ下さい!!

## 資料請求等・お問い合わせ先

〒086-0214 北海道野付郡別海町別海緑町70-1  
Tel.0153-75-2053 FAX. 0153-75-2263  
URL. <http://bekkai.hokkaido-c.ed.jp>  
Email. bekkai-z4@hokkaido-c.ed.jp



## 道東あさひ和牛セミナー開催

和牛子牛の管理技術の向上と根室管内における生産子牛の価値向上を目的として、道東あさひ農業協同組合と道東あさひ和牛改良組合の共催による和牛セミナーを開催しました。道東あさひ農業協同組合より生産部酒井部長に開会の挨拶を頂いた後、鈴木和牛改良組合長から「和牛子牛は商品であること、良い子牛作って地域における和牛振興へつなげたい」とセミナー開催の主旨説明をしました。

道東あさひ管内では受精卵移植を活用した黒毛和種産子が増加しており、令和4年における黒毛和種初生トク上場頭数が3千頭を超える見込みとなっている中で、根室農業改良普及センター成田雅規氏より「誰でもできる健康な子牛作りのポイント」と題して、黒毛和種の情勢や和牛子牛の育て方について、良い牛作りと高く子牛を売買するポイントに絞って講演して頂きました。

次に日本全薬工業(株)八鍬紘史郎氏より「和牛の特徴を知る」と題して和牛子牛の特性について講演して頂きました。出生後6時間以内に可能な限り、免疫グロブリンの高い初乳を飲ませる重要性と、質のいい初乳にする為に初乳製剤を使う例や、子牛の健康状態に合わせた子牛管理のポイントについて説明して頂きました。

関係団体を含め46名の参加人数となり、セミナー終了後も講師への質問が絶え間なく、盛況のうちに終了しました。和牛子牛を扱った経験のある方、酪農専業でこれから和牛を扱う方にとっても、和牛子牛について学ぶセミナーになったと思います。講師の皆様におかれましては、この場を借りて厚く御礼申し上げます。



### ゼノアックの初乳製剤のご紹介



2022年リニューアル新発売  
免疫グロブリンG増量、嗜好性UP



カーフサポートセリムン 100ml  
4～6L分の初乳中の免疫物質を濃縮

## 10月 生乳生産・乳代単価情報

※当月の乳代平均は、共販経費（5.74円）控除前です。

区 分	10 月	累 計	脂肪率	無脂固形分率	補給金単価	F A T単価	S N F単価	乳質単価	乳代平均
全 道	334,159t	2,421,114t	4.08%	8.82%	8.08円	39.45円	54.05円	3.75円	105.33円
前年(比)	97.2%	100.0%	4.04%	8.84%	8.07円	38.89円	53.99円	3.74円	104.69円
根室管内	70,095t	507,624t	4.12%	8.82%	8.08円	39.82円	53.81円	3.81円	105.52円
前年(比)	96.3%	99.5%	4.08%	8.81%	8.07円	39.32円	53.80円	3.76円	104.95円
JA道東あさひ	30,448t	221,850t	4.09%	8.85%	8.08円	39.56円	53.67円	3.80円	105.11円
前年(比)	96.0%	99.3%	4.07%	8.81%	8.07円	39.24円	53.78円	3.73円	104.83円
西春別支所	7,643t	55,265t	4.07%	9.16%	8.08円	39.28円	53.75円	3.77円	104.89円
前年(比)	98.0%	99.5%	4.00%	8.81%	8.07円	38.57円	53.78円	3.74円	104.16円
上春別支所	5,822t	41,831t	4.10%	8.78%	8.08円	39.63円	53.83円	3.90円	105.45円
前年(比)	96.6%	99.9%	4.09%	8.83%	8.07円	39.36円	53.91円	3.74円	105.08円
別海支所	12,755t	93,706t	4.12%	8.74%	8.08円	39.76円	53.58円	3.74円	105.17円
前年(比)	94.9%	99.0%	4.10%	8.80%	8.07円	39.48円	53.75円	3.69円	105.00円
根室支所	4,228t	31,048t	4.07%	8.73%	8.08円	39.33円	53.55円	3.88円	104.84円
前年(比)	94.8%	99.0%	4.11%	8.80%	8.07円	39.56円	53.71円	3.81円	105.15円

令和元年度10月分乳代精算より軽減税率導入にともない、総額主義が義務化されたため、総支払乳代は共販経費控除前の単価となっています。

### 第9回理事会報告 令和4年11月24日開催

<p>議案第1号 特定組合員に対するJA農業経営ステップアップローンの貸付について</p> <p>議案第2号 農林漁業セーフティネット資金の事務取扱について</p> <p>議案第3号 一般組合員に対する住宅ローンの貸付について</p> <p>議案第4号 理事者に対する連帯保証人の免除について</p> <p>議案第5号 令和4年度理事との家畜売買取引額（利益相反行為）の追加設定について</p> <p>協議事項1 令和5年度役員報酬に係る役員報酬審議会への諮問について</p> <p>協議事項2 別海町酪農研修牧場持続的研修機能強化に係る支援対策について</p> <p>協議事項3 令和4年度ホクレン生乳生産抑制支援対策取組対策メニュー選定について</p>	<p>報告事項1 第2四半期末監事監査に係る取りまとめ結果について</p> <p>報告事項2 第3四半期末監事監査の実施について</p> <p>報告事項3 令和4年度北海道報徳〔善行賞〕の候補者推薦について</p> <p>報告事項4 貸借対照表及び損益計算書（10月末）について</p> <p>報告事項5 組合員の動向（10月末）について</p> <p>報告事項6 人事異動について</p> <p>報告事項7 融資審査会の結果について</p> <p>報告事項8 令和4年度鳥獣被害防止総合対策事業の実施に係る入札結果について</p> <p>報告事項9 特定組合員実績（10月末）について</p> <p>報告事項10 理事との買取（利益相反）取引の実績報告について</p> <p>報告事項11 販売事業実績（10月末）について</p> <p>報告事項12 購買事業実績（10月末）について</p> <p>報告事項13 行事予定について</p>
--	--

年末年始スケジュール		12月		1月						
		30日(金)	31日(土)	1日(日)	2日(月)	3日(火)	4日(水)	5日(木)	6日(金)	7日(土)
事務所	別海本所・支所	通常	休業							通常
	各本支所金融窓口	通常	休業				通常			
人工業務	上春別	通常	早期6時45分/午前8時45分までの受付で午前業務				通常			
	西春別	通常	早期6時45分/午前8時45分までの受付で午前業務				通常			
	別海	通常	早期6時45分/午前8時45分までの受付で午前業務				通常			
	根室	通常	早期6時45分/午前8時00分までの受付で午前業務				通常			
ケアセンター	デイサービス	13時15分まで	休業				通常			
	ホームヘルパー	通常	休業							通常
	サロン遊楽	休業(10日~通常)								
	配食サービス	通常	休業				通常			
給油所	上春別	通常	12時まで	休業			通常			
	西春別	通常	12時まで	休業			15時まで	通常		
	別海	通常	12時まで	休業	15時まで			通常		
	中西別	通常	休業				15時まで	通常		
	上風連	通常	休業				15時まで	通常		
	根室	通常	12時まで	休業	15時まで			通常		
整備工場	別海	通常	休業				15時まで	通常		
	根室	通常	休業							通常
資材店舗	上春別	通常	12時まで	休業			通常			
	西春別	通常	休業							通常
	別海	通常	12時まで	休業			15時まで	通常		
	中西別	通常	休業				15時まで	通常		
	上風連	通常	休業				15時まで	通常		
	根室	通常	休業							通常
	厚床事業所	通常	休業							通常
Aコープ	上春別	通常	12時まで	休業			通常			
	西春別	通常	12時まで	休業			通常			
	中西別	通常	休業				15時まで	通常		
	上風連	通常	休業				15時まで	通常		
A T M	Aコープ上春別店	通常	休業				通常			
	西春別支所	通常	休業			通常				
	Aコープ西春別店	通常	12時まで	休業			通常			
	別海本所・支所	通常	休業				通常			
	コープさっぽろ	通常	休業				通常			
	Aコープ中西別店	通常	休業				15時まで	通常		
	Aコープ上風連店	通常	休業				15時まで	通常		
	根室支所	通常	休業				通常			
厚床事業所	通常	休業							通常	
ASAHI サポートセンター	事務所・コントラ事業	休業							通常	
	ヘルパー事業	通常	別海・西春別・根室支部は12月31日の朝から1月6日の夕方まで休業						通常	



## 家の光図書 今月の新刊紹介

### 植物性素材だけで、うまみたっぷり 1日1杯。体がととのう野菜のスープ

今井ようこ著 B5変判・96頁  
定価：本体1,500円 税込1,650円  
野菜、きのこ、豆など植物性の素材だけで作るスープ。うまみを出す食材を効果的に使い、素材のおいしさを引き出すから、肉や魚がなくても満足感のある仕上がりに。1日1杯飲めば、体のバランスがととのう。



### おいしい器のある暮らし ずっと使い続けたい、私のお気に入り

タサン志麻、山端朱美、平井かずみ、引田かおり、植松良枝、池水陽子著  
A5判・144頁 定価：1,600円 税込1,760円  
センスあふれる暮らしが人気の6名のプロが、お気に入りの器やコップを紹介。和と洋、作家ものなど奥深い器の世界がたのしめる。選び方・使い方など役立つ情報のほか、それぞれの器にまつわる読み物も充実。



### 今日からはじめる農家の事業承継 2万人の跡継ぎと考えた成功メソッド

伊藤悠太郎、竹本彰吾著  
A5判・224頁 定価：1,800円 税込1,980円  
日本の農家の課題である「跡継ぎ問題」について、若手農業者の二人が、継ぐ子どもの立場から切り込む。事業承継とは何をするのか、税務や手続きなど、基本知識をわかりやすく解説。「実家が農家」の人必読!



### お申し込み・お問い合わせ先

上春別支所営農課 ☎75-6002 別海支所営農部営農振興課 ☎75-2202  
西春別支所営農課 ☎77-2111 根室支所営農課 ☎22-2121  
見本が各支所に置いてありますのでお気軽にお立ち寄り下さい。



### まちがいさがし

出題・イラスト：酒井栄子

右のイラストには左のイラストと違う部分があります。間違っている部分を左下の枠内の数字で探しましょう。



### 応募方法

- ・道東あさひHP応募フォームに、クイズの答え・お名前・電話番号を明記してお送りください。
- ・一世帯につき一応募のみ有効とさせていただきます。
- ・正解者の中から抽選で毎月10名の方に、すてきなプレゼントをご用意いたします。
- ・応募締め切りは、12月21日まで（期日必着）
- ・今月の答えは令和5年1月（中旬）にHPにて掲載します。

<http://www.ja-doutouasahi.or.jp>





青年部・女性部共催



# 牛乳消費拡大運動 ハガキコンクール開催のお知らせ

## 募集要項

### ①応募締め切り

令和5年2月3日（金）まで

### ②テーマ

ハガキを受け取った人が牛乳をたくさん飲もうと思っ  
てもらえるようなハガキ

### ③募集資格

JA道東あさひ組合員とその家族の方に限ります。

### ④募集内容

- ・ハガキサイズの用紙であれば可
- ・文字や標語、メッセージ記入欄の書き入れも可と  
します。

### ⑤画 材

絵の具、クレヨン、色えんぴつ、カラーペン（蛍光ペ  
ンや折り紙、毛糸などの立体物は不可とします）

### ⑥注意事項

- ・応募作品はお返しいたしません。
- ・1人につき何作品でも応募できますが、賞は1人  
1点となります。
- ・応募作品の著作権は主催者に帰属します。
- ・応募作品は官製ハガキに印刷する他、次年度募集  
時にも使用いたします。

### ⑦発表・表彰

3月上旬に当JAホームページとJA広報誌「ぼか  
ぼか3月号」にて、入賞者と作品を発表いたします。  
表彰として入賞者の表彰式と記念撮影を予定してい  
ます。入賞者へのみ表彰式の日程をお知らせいたし  
ます。

### ⑧個人情報の取扱いについて

応募者の個人情報の取扱いについては、本コンク  
ールの目的以外には使用いたしません。但し、入賞者  
の氏名・年齢・お住まいの市町村名は公開いたしま  
すのでご了承下さい。

### ⑨審査委員

JA道東あさひ青年部役員  
JA道東あさひ女性部役員

### ⑩主 催

JA道東あさひ青年部  
JA道東あさひ女性部

### ⑪応募方法・応募先

はがきの表面に住所・氏名・年齢を記入し、応募先  
まで郵送または持参して下さい。

#### 《郵送の場合》

〒086-0214  
北海道野付郡別海町別海緑町116番地9  
JA道東あさひ「牛乳消費拡大運動」  
ハガキコンクール事務局  
TEL 0153-75-2202  
営農部営農振興課

#### 《持参の場合》

JA道東あさひ各支所 営農課まで

## 賞について

- 大 賞：べつかいの牛乳屋さんギフトセット  
(5,000円相当) ×1
- 優秀賞：べつかいの牛乳屋さんギフトセット  
(3,000円相当) ×1
- 審査委員特別賞：べつかいの牛乳屋さんギフト  
セット (2,000円相当) ×2
- 青年部・女性部賞：牛乳券1,000円分×6
- 参加賞：牛乳券1枚とミルクランド北海道  
クリアファイル

## 今月のあなたの運勢 12月 モナ・カサンドラ

**♈ 牡羊座**  
3/21～4/19

【全体運】新しい予定を立てたり長期計画を練ったり、未来志向で動きましょう。自分への褒美を考えるのもお勧めです。  
【健康運】規則正しい生活を心がけて。伝統料理にツキ  
【幸運の食べ物】カリフラワー

**♉ 牡牛座**  
4/20～5/20

【全体運】迷うことがあれば1人で考え込まず周りの人と相談を。いい知恵を貸してもらえます。最新の情報もチェックして  
【健康運】肌の乾燥へのケア、寒さ対策に力を入れて  
【幸運の食べ物】カボチャ

**♊ 双子座**  
5/21～6/21

【全体運】慌てて動く足りぬものが出てきそう。急ぐときほど準備を入念に。丁寧な仕事は周囲から称賛されるはず  
【健康運】彩り鮮やかな食事を楽しむのが健康の秘訣(ひけつ)  
【幸運の食べ物】エリンギ

**♋ 蟹座**  
6/22～7/22

【全体運】慎重に動くのはいいことですが、周りの歩調を乱さないようにするのも大事です。バランスを考えて選択を  
【健康運】ストレッチは誰かと一緒にやると効果がアップ  
【幸運の食べ物】クワイ

**♌ 獅子座**  
7/23～8/22

【全体運】困り事が解決に向かい気持ちが見るくになりそう。あれこれ策を講じるより流れに任せた方がうまくいきます  
【健康運】お茶を楽しむ時間が心の健康を守ります  
【幸運の食べ物】ニンジン

**♍ 乙女座**  
8/23～9/22

【全体運】改善の兆しはあるものの中旬までは厳しい運気。全てをうまくやるのは難しいので優先順位を考えて。下旬は◎  
【健康運】肩のストレッチを重点的に。動きが改善  
【幸運の食べ物】サトイモ

**♎ 天秤座**  
9/23～10/23

【全体運】良好ですが、頭の痛い問題が残ってしまうかも。決着がつかないことは継続と割り切って。今を楽しむことが大切  
【健康運】ダンスなど、音楽と一緒に体を動かして  
【幸運の食べ物】セロリ

**♏ 蠍座**  
10/24～11/22

【全体運】あれもこれもと欲張り過ぎないように。1日は24時間。睡眠時間と休憩を確保して、やれることをやりましょう  
【健康運】健康情報を小まめにチェックして参考に  
【幸運の食べ物】ゴボウ

**♐ 射手座**  
11/23～12/21

【全体運】皆があなたを頼ってくれるのでとても忙しくなりそう。パワーのあるときなので思い切って動いて。開運期が開始!  
【健康運】おいしいものを食べてエネルギーを補給  
【幸運の食べ物】京菜

**♑ 山羊座**  
12/22～1/19

【全体運】上昇運です。表舞台に引っ張り出されて忙しくなりそう。大変でも周りの人の力になってあげると好結果に  
【健康運】いつも元気な人の生活習慣をまねてみて  
【幸運の食べ物】ダイコン

**♒ 水瓶座**  
1/20～2/18

【全体運】やりたいことをやるには課題が多そうですが、希望の光も見えています。耳の痛い話もきちんと聞くと状況が好転  
【健康運】質の良い睡眠のために枕や布団を大研究すると◎  
【幸運の食べ物】セリ

**♓ 魚座**  
2/19～3/20

【全体運】切り替えの時期。1つ終わらせることで新しいことを始められます。1人で決せずに周りの人とも話して◎  
【健康運】たわいない会話でストレス発散に効果的  
【幸運の食べ物】キャベツ

**編集局から**

十二月に入り、気温も一気に下がって冬の始まりですね。  
本格的な雪が降るのはまだ先ですが、敷地周りの除雪作業を行う際は周りに人が居ないか確認してください。特に小さなお子様のいるご家庭は、十分気を付けて下さい。  
道路は雪が無くても、ブラックアイスバーンだったりもしますので、車の運転も気を付けて下さい。また、歩く時も油断できません。転んで頭を打つと気を失ってしまうこともあります。ちょっとした不注意が大きな事故につながります。後から悲しい思いをしないように、十分に注意して下さい。  
それでは、今年も皆さまお世話になりました。また来年もよろしくお願いたします。良いお年をお迎えください。  
(上春別支所 真壁)

郵便はがき

0 8 6 0 2 1 4

投函の場合は63円切手を貼ってください。

北海道野付郡別海町別海緑町116番地9  
JA道東あさひ 営農部営農振興課内

「牛乳消費拡大運動」  
ハガキコンクール事務局 行

ふりがな	年齢
氏名	歳
ご住所 〒	