

# ほかほか

2020  
12

No.140



11.25 青年部贈答用セット箱詰め作業



11.23 猫と雪だるま

## 目次 (contents)

●青年部・女性部初！合同活動・根室支所より	②
●西春別支所より・別海支所より	③
●令和2年度道東あさひ和牛改良組合和牛講習会	④
●JAグループ通信	⑤
●知っておきたい感染症対策	⑥
●営農のページ（普及センター）	⑧
●営農のページ（酪農試験場）	⑨
●別海高校より	⑩
●別海高校専攻科募集要項・お天気カレンダー	⑪
●地域農研だより	⑫
●牛乳消費ハガキコンクール募集・家の光図書紹介	⑬
●年末年始スケジュール	⑭
●第9回理事会報告・まちがいさがし	⑮
●10月生乳生産・乳代単価情報・今月の運勢・人事異動・編集局から	⑯



あさひ四兄弟

長男 たいよう・次男 だいち  
長女 みどり・次女 みらく



# 青年部・女性部 初！合同活動

## ～贈答用セットの箱詰め作業～

JA道東あさひ青年部・女性部設立以来、初めての試みとして、青年部が企画・とりまとめをして、発送作業を行っている乳製品消費拡大企画贈答用セット発送作業に、JA道東あさひ女性部役員が参加しました。新型コロナウイルス感染症拡大中ではありましたが、予防対策を行い、作業に携わる時間についても制限を設け、贈答用セットの箱詰めを行ったあと、牛乳・乳製品消費拡大事業として女性部が作成した絵葉書を1枚ずつ同梱しました。

青年部と女性部では、今後も一緒にできる活動を増やしながら、JA道東あさひを盛り上げていきたいと考えています。コロナ禍により思うように活動ができない日が続いておりますが、今後のJA道東あさひ青年部・女性部の活躍にご期待ください。

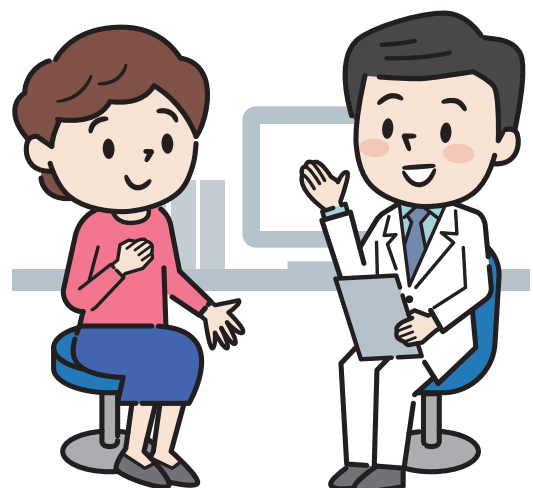


### 根室支所より

## 女性部レディースドック検診

JA道東あさひ女性部根室支部では、10月29日に酪農女性を対象とした、レディースドック検診を実施いたしました。昨年より実施している事業で、釧路がん検診センターにて子宮がんと乳がん検診を行い、今年は女性部員10名、部員外1名の受診がありました。参加者はマスクを着用し、送迎バス車内でアルコール消毒を行って、間隔を空けて座り、新型コロナウイルス感染予防対策を徹底して行いました。

がんは日本人にとって、とても身近な病気となっており、早期発見が早期治療を可能にするため、検診は大切です。組合員の健康に関わることなので、今後もこの事業を取り進めていきたいです。





## 西春別支所より 不時消防演習

別海消防団第7分団が11月12日、18：15頃に資材店舗内の給湯室から火災が発生した事を想定した不時消防演習を行いました。

西春別駅前駐在所・別海消防署西出張所・別海消防団第7分団の方々に協力していただき、資材店舗前の駐車場を大きく使用した演習になりました。

普段、見る事のない放水訓練を間近で見学するのは迫力があり、団長の指示が飛び、団員達の素早い行動に見惚れてしまいました。

災害はいつ発生するか分かりません。もしもの時！の為に普段からの準備が大切です。



これからの時期は空気が乾燥し、火災の危険性が多くなります。ストーブ等、火の取扱いには十分に注意しましょう。



## 別海支所より JAほほえみ会 絵手紙作成

JAほほえみ会では、別海支所区域内の組合員家族の80歳以上の方々に、絵手紙をクリスマスカードとして送っています。

例年は絵手紙を作成する為に、数回集まって必要枚数を描き上げていますが、今年は新型コロナウイルス感染症拡大防止の為、会員はそれぞれの自宅で必要枚数の多くを描き上げました。今年は約150名の方が対象となり、新型コロナウイルス感染者急増中のさなかではありましたが、予防対策を行った会場で短時間のうちに宛名書きと切手の貼付けを行いました。会員が心を込めて作成した絵手紙は、クリスマスイヴに到着するように郵送する予定です。





## 道東あさひ和牛改良組合和牛講習会を開催！

10月27日に、道東あさひ和牛改良組合主催の和牛講習会を開催致しました。講師に根室農業改良普及センター畜産主査の須藤卓哉氏と、株式会社ジョイン代表取締役社長の細谷昌弘氏をお迎えして、講演と実演指導を受けました。



↑あっという間に牛舎内は真っ白に！



↑隅々まで散布していただきました！



↑煙霧機の説明に興味津々！

午後からは上春別畜産センターに移動して、実際に牛舎消毒を実演していただきました。想像していたよりも牛が機械の音に驚かないのと、短時間で牛舎内に煙霧が充満していたことに好印象を持ちました。

※興味のある方は、事務局までお問合せください。

道東あさひ和牛改良組合

事務局 山田 瑞樹（上春別支所 生産課乳牛改良係）



●根室農業改良普及センターの須藤主査による講演では、根室管内における和牛生産の現状や哺育牛の飼養管理までを一貫してお話していただきました。

近年、根室管内は畜産クラスター事業の影響もあり和牛の受精卵産仔頭数が全道トップとなっており、こういった和牛の子牛が肥育農家に喜ばれ買われていくのか？など、参加者の興味深い内容のお話もしていただきました。主たる和牛の生態形態や和牛の系統についても触れていただき、参加された改良組合員はもちろんのこと、事務局、授精師にとっても勉強になる内容でありました。

哺育牛の飼養管理について、凍結初乳の利活用方法やスターターの重要性について参加者から活発な質疑応答がなされておりました。

●株式会社ジョイン細谷氏の講演では、ジェット微細煙霧機を使用した害虫対策と肺炎予防についてお話していただきました。

実際に頭を悩ませている方も多い、肺炎やマイコプラズマ、サルモネラ、ロタウイルスなどの集団感染・蔓延の予防や、ハエや蜘蛛といった害虫駆除に効果的である薬剤を特殊な拡散剤を使用し、非常に微細な霧状にして散布をおこなっているそうです。



↑我々も煙霧機を持たせていただきました！



# JAグループ通信

JA北海道中央会



北海道教育委員会、北海道コンサドーレ札幌、北海道教育大学、JAグループ北海道の4者は、北海道の将来を担う子供たちが未来に向かってたくましく成長していくことを支援するため、子ども食堂の支援を行っております。しかし、コロナ禍において子どもたちが集まって食事をとることができないため、支援活動ができない状況が続いております。そこで、コロナ禍においても支援することを検討した結果、JAグループ北海道において、AGRI ACTION! HOKKAIDOの取り組みの一環として、食育動画を配信することといたしました。動画は3タイプあります。JAグループ北海道のホームページで公開しておりますので、是非ご視聴ください。

また、お子様が動画を視聴していただき、保護者の方がアンケートに答えていただくと抽選で文房具のプレゼントがありますので、是非、こちらへの応募もお待ちしております！

①小学校低学年用  
《北海道の農業》



②小学校高学年用  
《食料自給率》



③中高生用  
《食料自給率》



●QRコード



●URL

[http://ja-dosanko.jp/supporter/movie\\_syokoku/](http://ja-dosanko.jp/supporter/movie_syokoku/)

## JA北海道信連



北海道信連では、環境保全や地域美化の観点から、「NPO法人 北海道市民環境ネットワーク」が運営する「ラブアース・クリーンアップ運動in北海道」に参加し、事務所周辺の清掃活動を行っています。今年度は、新型コロナウイルス感染拡大の影響に留意したうえで、札幌で10月に市内の職員住宅周辺で実施いたしました。全道各支所においても、状況を見極めながら順次活動を実施しています。



## JA共済連北海道



JA共済では、『自動車共済お見積りキャンペーン』を実施しております。インターネットに開設したキャンペーンWebサイトへご応募いただいた方の中から、抽選で総計12,000名様に家電などの素敵な賞品が当たります。キャンペーンは令和3年3月31日(水)までです。この機会にJA共済のホームページにアクセスいただけますようお願いしております！

JA共済ホームページアドレス  
<https://www.ja-kyosai.or.jp/>



## ホクレン



ホクレンは、会員JA・生産者向けに発行している営農情報誌「アグリポート」と連動した動画情報などを提供する「アグリポートチャンネル」を「You Tube」に開設しました。URLは以下の通りで、新型コロナウイルスの影響により今年度は現地開催を見送った「ホクレンフィールドデー」のオンライン版動画などもアップしています。

<https://www.youtube.com/channel/UC4Dt4CyXyMsKSVtofG4dprw>



## JA北海道厚生連



組合員ならびに地域住民の皆様の生命と健康を守るため、本会事業の積極的な啓蒙推進を図ることを目的として、広報誌「すまいる」を発行しております。年3回発行しており、様々な医療・健康情報を発信しております。秋号においてはプレゼント付アンケートのコーナーもございます。

是非、JA北海道厚生連のホームページをご覧ください。アンケートへのご協力をお願い致します。



JAグループ北海道の連合会の活動内容をご紹介します。各団体の詳しい取り組み内容は、WEBサイトをご覧ください。



〈私たちが日々の暮らしでできること〉

# 知っておきたい感染症対策

医学博士・健康科学アドバイザー／福田千晶 イラスト／出口由加子

世界的な新型コロナウイルス感染拡大によって人々の暮らしが大きく変わりました。

風邪やインフルエンザなど、季節性の感染症も心配される季節です。

感染症に関する正しい知識を身に付け、感染を未然に防ぎましょう。

**知っておきたい 感染症の基礎知識**

感染症とは、病気を起こす小さな病原体が体内に入り込み、増殖して威力を発揮し、発熱やせき、下痢、倦怠（けんたい）感などの症状が現れる病気です。

病原体には、ウイルス、細菌、寄生虫、真菌などがあります。病原体が人の体内に入る方法は2通りあります。人から感染する場合と、人以外から感染する場合です。

人から感染する場合は、母体から妊娠中や出産時に子どもに感染する「垂直感染」と、感染源になる人から人に広がる「水平感染」がありますが、予防について特に皆さんが注意すべきなのは水平感染です。新型コロナウイルスなどのように、世の中に広く流行します。

水平感染には「接触感染」「飛沫（ひまつ）感染」「空気感染」があります。

接触感染は病原体に触れることで感染する感染様式です。梅毒や淋病（りんびょう）といった性感染症などもあります。

飛沫感染には新型コロナウイルス感染症やインフルエンザなどがあります。せきやくしゃみで飛び散った飛沫に含まれる病原体を吸い込むことで感染します。

結核、麻疹（はしか）などは空気中を漂っている病原体を吸い込むと感染します。これが空気感染です。空気感染は飛沫感染より多くの人に広まりやすい傾向があります。

人以外から感染する場合は、農業でも感染の危険がある破傷風など土からの感染症、家畜やその生肉からの感染症、汚染された水からの感染症、蚊やダニによる感染症などがあるので注意が必要です。

昔の感染症と思いがちな結核や梅毒も、まだ多くの患者が発生しています。新型コロナウイルス感染症以外にも予防すべき感染症はいっぱいあるのです。

## 感染症対策 豆知識

### マスクの使い方

#### 〈マスクの正しい着用方法〉



1 鼻と口の両方を確実に覆う



2 ゴムひもを耳に掛ける



3 隙間がないよう鼻まで覆う

#### 〈ここがポイント〉

- マスクの表側にはウイルスが付着している可能性があるため、直接手で触れないようにします。また、触ってしまった場合にはせっけんでよく手を洗いましょう。
- 不織布マスクは一度外したら捨てるのが基本です。食事の際などにマスクを外す場合はその前後に携帯用アルコールなどで手を消毒するようにしましょう。
- 捨てる際は、掛けひもを持ち、マスク本体の表裏には触らないようにして外し、ビニール袋などに入れて口を縛ってからごみ袋に捨てましょう。捨てた後はせっけんで手をよく洗いましょう。
- マスクを手作りする場合、次のことに気を付けましょう。
  - (1) 鼻と口をしっかり覆えるように
  - (2) できるだけ顔に密着させられるように
  - (3) 使用したら毎日（中性洗剤などで）手洗いして清潔に

マスクはせきエチケットの一つ。感染症拡大を効果的に予防するには、風邪や感染症の疑いがある人たちが着用することが重要です。ウイルス感染者からの飛沫（くしゃみなどの飛び散り）を防ぐ効果は期待できないので、過信しないようにしてください。

症状がある場合、マスクの着用は飛沫によって他人に感染させないために有効です。他人からの飛沫を防ぐ予防効果は、人が相当混み合っていない限り、あまり認められていません。

一般に市販されているマスクの素材は、大きく分けて不織布とガーゼがあります。不織布マスクは使い捨てを前提で作られているので衛生状態を保ちやすいのが特徴ですが、手に入らない場合は代用品を使いましょう。一般のマスク以外にも手作り布マスク、タオルなど口をふさげる物には飛沫を防ぐ効果があります。



# 感染症を予防するための四つの約束

## 1 病原体を付けない

病原体に触れてそれが体内に入らないように、手洗いや手指の消毒などが大切です。食品に付着した食中毒の病原体を死滅させるために、調理器具の洗浄や消毒、十分な加熱調理などが必要です。必要に応じてゴム手袋の使用も検討しましょう。



## 2 室内の換気・加湿を心がける

特に空気感染する感染症を予防するには、空気を入れ替えるのが大事です。空気が乾燥しているのと長く生き延びる病原体もいるので、室内の湿度は40〜60%を維持するように、秋から冬は室内の加湿も心掛きましょう。



## 3 免疫力を高めよう

疲労、睡眠不足、栄養不良、ストレスなどがあると体の免疫機能が低下して感染しやすくなります。体内に病原体が入り込んで、それに打ち勝つために、日頃の生活習慣を整えておくことが役立ちます。



## 4 予防接種

インフルエンザ、肺炎球菌、破傷風、麻疹、風疹、結核のBCGなど、予防接種を受けましょう。発症を予防し、万一発症しても重症化を防止するのに役立ちます。新型コロナウイルス感染症のための予防接種も実用化が期待されます。



### 感染症対策 豆知識

## 手指・身の回りの消毒

### 〈手指用消毒薬の選び方〉

市販の消毒用エタノールは濃度70%以上95%以下、可能なら80%前後がお勧めです。脱脂作用があるので使いすぎると皮膚が荒れることがあります。気になる方はグリセリンなどの湿潤剤が添加されたアルコール系消毒薬を選ぶか、使用後にハンドクリームでスキンケアするなどの方法があります。

### 〈手指消毒〉

引用：吉田製薬株式会社資料一部改変



1 消毒薬約3ml(小さじ1弱)を手のひらに取ります。市販の手指用消毒薬の場合、ポンプを下までしっかり押し切ることで十分な量(約3ml)を使用できるようになっています(1回使用量の目安は、擦り込みに15秒以上かかる量です)



2 両手の指先、爪の間にも消毒薬を擦り込みます



3 手のひらを合わせてよく擦り込みます



4 手の甲にそれぞれ擦り込んでください



5 左右の指を挟みながら擦り込みます



6 親指をねじり合わせて擦り込みます



7 手首まで擦り込みます。最後に全体が乾燥したことを確認してください

### 〈身の回りの消毒〉

#### 熱水

80度以上の熱水に10分間さらすと消毒できます

#### 塩素系漂白剤

次亜塩素酸ナトリウムを濃度0.05%に薄めて拭くと消毒できます。次亜塩素酸ナトリウムを主成分とする製品(塩素系漂白剤)を使って自宅で作る場合、商品によって濃度が異なるので、商品パッケージやホームページの説明を確認してから作りましょう。

#### 家庭用洗剤

有効な界面活性剤が含まれる家庭用洗剤を使って消毒できます(NITEウェブサイト\*で製品リストを公開しています)。

#### 【使用上の注意】

- 換気を行う
- 家事用手袋を着用
- 他の薬品と混ぜない
- 商品パッケージやホームページの説明を確認する

ウイルスが付着した手で目・口・鼻を触ることによる感染(接触感染)を防ぐために、手指または手指がよく触れる場所を消毒しましょう。

ウイルス対策用の消毒について東京都が推奨しているのは、消毒用エタノール、次亜塩素酸ナトリウムの2種類です。

消毒用エタノールは人体に対する毒性が少なく、手指の消

毒などに適しています。

次亜塩素酸ナトリウム(塩素系漂白剤)は、食器・手すり・ドアノブなどの消毒に向いています。次亜塩素酸ナトリウム以外に熱水や一部の洗剤も有効です。次亜塩素酸ナトリウムはアルカリ性なので手荒れを起こす可能性があり、取り扱いには気をつけましょう。



# 営農のページ

【普及センター】

## 本年産サイレージの栄養価について

本年産サイレージの開封が始まりました。根室管内の今年の気象状況とチモシーの生育状況を振り返り、サイレージ分析の結果から、本年産サイレージの特徴をまとめました。

1 気象状況とチモシーの生育  
気温と日照時間は6月中旬までは概ね平年並かそれ以上となり、降水量は6月中旬までは平年より少なく推移しました。気温と日照時間が比較的高く、やや水分不足気味で推移したため、出穂期は平年より4日早まりました。しかし、6月下旬から曇天・降雨が続いた影響で、収穫期が平年より遅くなっています（表1）。

表1 本年の牧草生育状況（根室管内 作況より）

年	萌芽期	出穂期	収穫期	特徴
平年	4/24	6/21	7/1	
R2	4/24	6/17	7/4	出穂早く収穫までがやや長い
R元	4/25	6/16	6/26	出穂が早い
H30	4/24	6/21	7/11	長雨による刈り遅れ

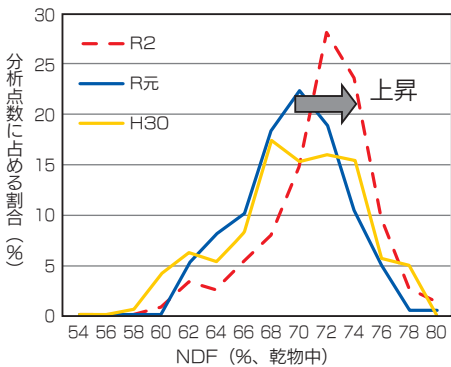


図1 NDF（中性デタージェント繊維）の分布

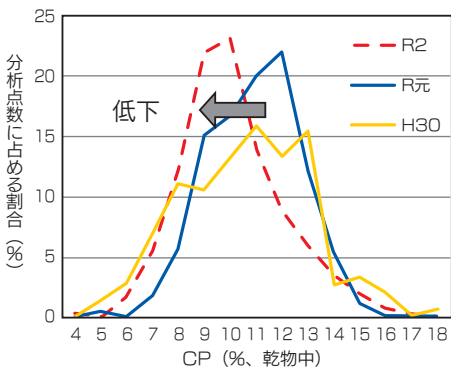


図2 CP（粗蛋白質）の分布

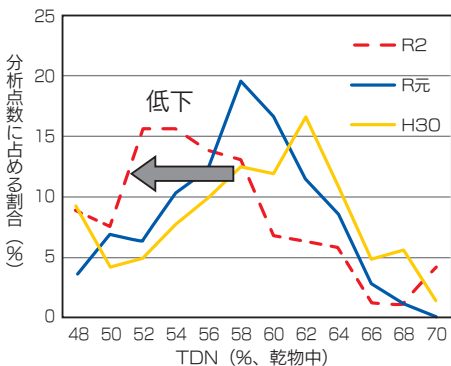


図3 TDN（可消化養分総量）の分布

乾物収量は平年並からやや多い結果でしたが、出穂期が早まったため、収穫時の生育ステージは進んでいる可能性があります。

2 サイレージ分析値から  
根室管内で10月末までに開封され、分析が行われている本年産一番草サイレージ（238サンプル）の分析値と、R元年産（173サンプル）、H30年産（143サンプル）の一番草サイレージ分析値を比較しました（分析値はホクレン調べ）。

繊維の総量を表すNDF（中性デタージェント繊維）の値は、R元年、H30年の傾向と比較すると高い値で分布しており、NDF70%以上の

サイレージが全体の64%を占めています（図1）。

また、CP（粗蛋白質）は、過去2年と比較すると低い値で分布しており、CP10%以下が65%となっています（図2）。

TDN（可消化養分総量）も過去2年と比較すると、低い割合が多い状況です（図3）。

3 本年産一番草サイレージの傾向  
本年産サイレージは、春先の天候が良好であったことから、牧草の生育が順調に推移したと考えられます。しかし、刈り遅れの状態にあったと推測されます。

分析値を見ると、NDFが高いことから、採食量の低下が懸念されます。また、CPやTDNが低い傾向にあるため、昨年産と同様の給与量では栄養が不足する恐れがあると考えられます。

このように、栄養価が過去2年よりも低い結果となった本年産サイレージの給与に際しては、ビートパルプなど良質な繊維源の併給や、粗濃比に注意しながらの配合飼料増量を検討しましょう。

また、飲水量の確保や飼槽のエサ寄せ、糖蜜の添加などで、乾物摂取量の低下を抑えることが可能となります。

サイレージの品質は定期的な分析を行い、栄養価と採食性を確認することを心がけましょう。



## 根室地域農業技術支援会議について

酪農試験場 飼料生産技術グループ 主査 井内 浩幸

営農のページ

【酪農試験場】

### 【趣 旨】

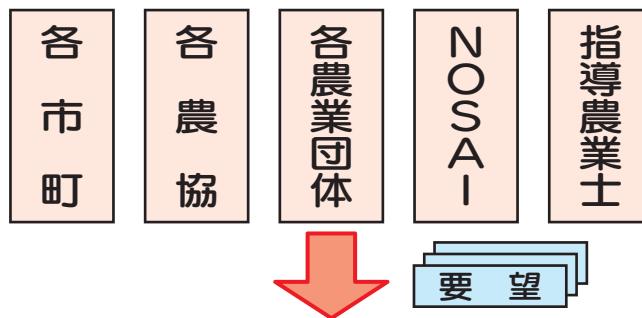
根室地域農業技術支援会議（以下「支援会議」）は根室振興局管内の農業および農業関連産業が抱える課題に対応するため、酪農試験場、技術普及室（酪農試験場駐在）、振興局、農業改良普及センターおよび家畜衛生保健所の5者が連携・協力する組織です。

これまで、地域農業が直面する技術的な課題については試験場が対応してきましたが、予算や人員の問題で要望された全ての課題に取り組むことができず、地域の農業関係者には物足りない印象を持たれてきました。しかしながら、支援会議の枠組を通じて5者が協働することで、より高度化・多様化する地域農業の課題に試験場が研究課題として取り組むのが困難、あるいはなじまない課題にも対応しております。

### 【要望調査の実施】

支援会議の第一の仕事は、地域の農業関係者が抱える課題を調査することです。

## 根室地域農業技術支援会議事務局からの要望調査の通知



## 根室地域農業技術支援会議



5者の事務局担当者で、要望元へ出向き、詳細を聞き取る。



5者の事務局担当者が要望を分類し、担当機関・対応内容を決定。

### 【要望課題への対応】

試験場の過去の成果に該当するものがあれば、お知らせします。過去の成果だけでは解決できない場合、試験場の研究課題として予算を要求し、取り組みます。また、緊急性もしくは地域特有の問題であるときは支援会議のプロジェクト課題として、支援会議総体で取り組みます。その他行政的課題については振興局農務課で、農業普及に関わると判断される課題については農業改良普及センターで対応します。

課題に対する回答については、要望元にお返しするとともに、地域関係者会議（例年5月末開催）に進捗状況を含め、公表いたします。尚、試験場の研究課題となった場合は成果が明らかになるまでは2～4年かかり、その研究成果は農業改良普及センターを通じて、公表されます。

### 【最後に】

地域の課題を知ることは、研究や行政の遂行上重要と考えています。毎年、要望調査の時期を定めてはいますが、要望は随時受け付けておりますので、窓口である振興局農務課まで御連絡ください。

## 別海高校 酪農経営科・専攻科

### ●【酪農経営科】植樹会に参加

10月19日（月）に酪農経営科の2・3年生が北海道開発局釧路開発建設部ならびに森林環境リアライズの指導を受けながら、別海町西春別拓進地区の排水路岸に植樹を行いました。

別海高校で2年前に生徒が播種後、校内の防風林にて育てたミズナラ、クルミ、シモツケ、ヤチダモ、シラカバなどの樹木苗を植樹しました。このような排水路や河岸への植樹は、土砂の流出や有害物質の河川への流出をおさえる効果があり、生態学的混播・混植法と呼ばれています。河川を守る事が酪農家にとっても漁業者にとっても大切であることを、体験を通じて学んだ実習となりました。



植樹会の様子

### ●【酪農経営科】校内実績発表大会を開催

11月18日（水）、本校を会場に校内実績発表大会を開催しました。この大会は農業クラブ事業の一つで、各専攻班のプロジェクト学習の成果を発表するものです。校内の先生方を審査員として、飼料作物研究班、資源循環研究班、動物バイオ研究班、乳製品加工班の4班が発表を行いました。

ライ麦を使用した高品質粗飼料生産の研究や体外受精技術に関する内容など、どの班も地域農業の課題を取り上げた発表内容となっており、生徒同士の質疑も活発に行われました。今後本校より選抜された専攻班は東北海道大会に向けて練習を重ねていきます。結果は以下の通りです。

#### 【最優秀賞】飼料作物班

「ライムギを活用した粗飼料増産の研究」

#### 【優秀賞】乳製品加工班

「おいしいチーズを伝えたい～地域とともに別高産チーズの普及に取り組む～」

#### 【優秀賞】動物バイオ班

「別高発体外受精卵の生産を目指して②～卵子の回収率と品質の向上～」



質疑応答の様子

### ●【専攻科】第2回酪農技術現地研修会開催

10月14日（水）～16日（金）の3日間、酪農技術現地研修会を実施しました。例年は札幌方面の研修も日程に含まれますが、今年は十勝方面の視察を充実させ帯広2泊の行程となりました。

1日目、最初は足寄の博物館。アショロアなど古代動物の化石群に囲まれて普段とはひと味違う雰囲気を楽しむことが出来ました。



足寄化石博物館視察

次は「ありがとう牧場」へ。ここは足寄の高地にあり、ニュージーランド方式の放牧酪農を実践している家族経営の牧場です。



牧場視察の様子

実は、北海道で放牧をしている牧場は7%だそうです。土と牛・ふん尿・草がシンプルに循環しており、人も牛も無理しないで経営が成り立つ、季節繁殖も特徴の1つで冬の2ヶ月間は搾乳しません。牧場主の吉川さんに放牧地を案内していただく間ずっと猫が一匹ついてきて、一緒に説明を聞いていました。

2日目は、スイーツ王国十勝を代表する柳月のスイートピアガーデンを訪れ、皆が知っている三方六が出来上がる工程を見学しました。そしてハロウィンシーズンのためカボチャを使った様々なお菓子に見とれつつ、お土産を物色し、トスカチーナで昼食。この後大樹町の牧場へ向かいます。（以下次号）



スイートピアガーデン視察

### ●【専攻科】雪印種苗トータルサポート室様 特別講義

乳牛飼養学では、栄養や飼養技術について学びますが、今年度はすぐに取り入れられる技術を学ぶことを目的に、10月27日（火）雪印種苗トータルサポート室 壹岐修一課長様にご指導していただきました。事前に学生の農場で収穫した粗飼料分析をもとに、飼料の設計等について説明がありました。

午後からは実際に学生宅農場においてTMRの調整方法やBCS・肢蹄の見方および



現地指導の様子

注意点など総合的な飼養管理のポイントについて講義を受けました。より実践的な指導で、今後の酪農経営改善に向け良いヒントをいただき、充実した特別講義となりました。



2021年度  
学生募集

# 北海道別海高等学校 農業特別専攻科

根釧酪農郷からの出発!

入試日程等(1次)募集人員20名 修業年限2年間

- ・願書受付  
令和3年1月6日(水)から  
令和3年1月19日(水)正午まで
- ・合格発表  
令和3年2月10日(水)
- ・検査内容  
作文および面接
- ・検査日  
令和3年2月2日(火)
- ・願書配布  
令和2年11月30日(月)

年間必要経費

- ・入学金や授業料など 44,730円
  - ・後援会・学友会費など 53,100円
  - ・合計 97,830円
- ※令和2年度入学生初年度  
※一部補助金(移住等により)を受けることができます。

校外説明会は終了しましたが、随時受け付けています。

・農業次世代人材投資資金(旧・青年就農付付金・準備型)制度対象校です(要審査)。

## 農業特別専攻科の特色

- ・18歳以上の酪農従事を目指す方が、就労・実習を行いながら学校で酪農の理論を学びます。
- ・牧草の収穫時期には、農場【自宅・実習先】で実践を、春・秋冬には学校に通学して理論を学びます。
- 実習先農家条件(例)
  - ・3食あり、家賃なし、交通費なし実習代(7~8万程度)支給。
  - ・親方家族と生活をシェアするか、実習生用の間借りなど、ご相談に応じます。
  - ・正規従業員として法人や農場で働きながら通学可能。

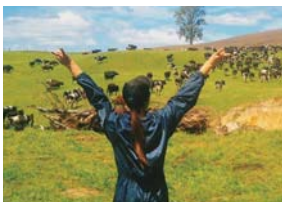
## 酪農関連団体との連携・多様な視察研修の充実

- ・各農業協同組合、農業改良普及センター、酪農試験場、NOSAI道東、家畜保健衛生所、消防署等より講師を派遣し、専門分野の集中授業を行っています。
- ・各事業所の協力の下、多様な酪農家への視察研修会を充実させています。



## 海外研修(選択)

ニュージーランドでの研修が行えます。(2年時選考含)費用の一部補助あり。



## 日課表

~通常授業日~  
1 講目 10:50~12:20  
昼食 12:20~12:55  
清掃 12:55~13:05  
2 講目 13:05~14:35  
放課 14:35~

1年間登校日数  
90日間(必要最低日数)  
※選択科目により増加します

## 資料請求等・お問い合わせ先

〒086-0214  
北海道野付郡別海町別海緑町70-1  
Tel.0153-75-2053 FAX. 0153-75-2263  
URL. <http://bekkai.hokkaido-c.ed.jp>  
Email. [bekkai-z4@hokkaido-c.ed.jp](mailto:bekkai-z4@hokkaido-c.ed.jp)



## 北へ行くほど短い昼

12月21日は二十四節気の冬至です。一年の中で最も昼間の時間が短くなる日で、この日を境に日脚が伸び、昼間の時間が長くなり始めます。太陽のお正月のような節目で、「一陽来復」ともいわれます。

冬至の昼間の長さ(日の出から日の入りまでの時間)を見ると、那覇では10時間31分、東京は9時間45分、根室では8時間58分と、北へ行くほど短くなります。根室では、冬至の日の入り時刻は午後3時45分。ずいぶん早く暗くなってしまう。地球スケールで見ると、北極はこの時期ほとんど日が昇らない「極夜」となります。

これから太陽は折り返し、昼間の時間が徐々に長くなって、太陽高度も高くなっていきます。北の地域ほど、太陽が力を増し始め明るくなるありがたみを感じるのかもしれない。



# 北海道地域農業研究所だより

一般社団法人 北海道地域農業研究所

## 研究所設立30周年によせて

北海道地域農業研究所もこの12月で30周年を迎える。ただし、コロナ禍のもとにあり、記念式典も控えざるを得ない。10年を単位に記念誌を発行してきており、30年誌はすでにお手元に届いているはずである。10年目にはこの記念誌のほかに、地域農業振興計画づくりについて整理した提言書も刊行している。

研究所が設立された1990年は、平成に入ったばかりであり(平成2年)、バブルの絶頂からその崩壊に向かう時期であった。もっとも、農業は1985年が折り返し地点であり、農地価格は下落し、農家の負債整理が大変な時期であった。こうした困難を乗り越えようと農協も地方自治体も必死であり、研究所も設立当初から農業振興計画の策定調査に引張りだこの状態であった。

その時から見ると、経営形態の差は大きいというもの。総じて農家経営は安定化しており、農協についてもある程度の広域合併が進行し、全国的に見ても農協の存在感は大きくなっている。振興計画も自前で作成する力量がついており、研究所へのお声がかりが少なくなっているのはやや寂しい。

30周年を機に、研究所では新たなプランを作成中であり、2021年度の実施をめざしている。

一つは歴史研究であり、既刊の北海道農業発達史とツインとなる北海道農協史の刊行である。ホクレンはすでに100周年を迎えたが、戦前の北聯は正しくは北海道産業組合連合会であり、総合連合会であった。この連合会機能の総合的発揮は現在大きな課題となっており、今後の道内農協系統の在り方を見据えながら、歴史を繙くことにしたい。

第二は、研究所からの発信である。大量の情報が飛び交う中で、オリジナルな地域に根差した情報を継続的に流していくことは大変難しいが、第一歩としてホームページを刷新することにした。今まで以上に調査研究活動の成果を発信するとともに、データベースの構築とその解析を2つ目の柱として位置付ける。農協史とも連動させながら、北海道農業、農協のデータを蓄積し、現状とそれに至る歴史を解析することを通じて、今後の方向性に示唆を与える予定である。ご期待いただきたい。

(研究所長 坂下 明彦)

## COVID-19

新型コロナウイルスが世に出てからおよそ1年が経過している。欧米に比較して少ない感染者数で推移してきた日本でも、冬季を迎え感染者の増加・医療設備の確保等、予断を許さない状況にある。

この間に体験した出来事で最も象徴的かつ深刻だったのはマスクの不足であろう。店舗の棚から在庫が消え、右往左往したのは全国民が経験したことである。より深刻だったのが医療現場であった。医療防護具(マスク・ガウン・メガネ等)の供給は中国頼みであるとの記事が日経新聞に掲載されていた。その安定供給に国内生産の増加や複数国からの供給対応が急務と

なっている。

一方で食料に関して、主要生産国は輸出制限を行わなかったようである。国内ではインバウンドの消失や外食機会の減少により、牛肉、日本酒、乳製品、小豆等の需要減少が顕著となっている。新型コロナ流行を契機に我が国の食料自給率の低さに代表される脆弱な食料安全保障の実情を広く消費者に理解してもらい、国産農畜産物の生産基盤確保や需要拡大を訴えていくことが生産者とともに私たち研究所の重要な役割であると強く認識させられた。

(事務局長 今 五月)

発行:一般社団法人 北海道地域農業研究所

電話番号 (011)757-0022

ホームページアドレス <http://www.chiikinouken.or.jp/>

閲覧可能書誌 『地域と農業』・『地域農業研究年報』・研究叢書・学術叢書・研究報告書

2020年11月



あなたのデザインが全国に届きます

**青年部・女性部共催 「牛乳消費拡大運動ハガキコンクール」 応募作品募集中!!**

- ①応募締め切り  
令和3年1月12日（火）まで
- ②テーマ  
ハガキを受け取った人が牛乳をたくさん飲もうと思ってもらえるようなハガキ
- ③応募資格  
JA道東あさひ組合員とその家族
- ④募集内容  
・ハガキサイズの用紙であれば可  
・文字や標語、メッセージ記入欄の書き入れも可とします
- ⑤画材  
絵の具、クレヨン、色えんぴつ、カラーペン
- ⑥応募方法・応募先  
はがきの表面に住所・氏名・年齢を記入し、応募先まで持参または郵送して下さい  
《持参の場合》  
JA道東あさひ各支所営農課まで  
《郵送の場合》  
〒086-0214 北海道野付郡別海町別海緑町116番地9  
JA道東あさひ営農部営農振興課内  
「牛乳消費拡大運動」ハガキコンクール事務局行
- ⑦その他  
詳細は「ぼかぼか11月号」17頁をご覧ください

**家の光図書 今月の新刊紹介**

**香り豊かな  
茶葉でおいしい至福のスイーツ**  
坂田阿希子、飯塚有紀子、  
小堀紀代美、ムラヨシマサユキ著  
定価：本体1,500円＋税  
B5変判・80頁

人気の菓子研究家4人による、紅茶・日本茶・ほうじ茶・中国茶の個性と香りを生かしたお菓子。絶妙な素材の組み合わせと風味を生かす茶葉の使い方はプロならではの。飲むだけじゃない、茶葉の魅力に出会える！



**はじめてでもおいしく作れる  
リゾット・ピラフ・パエリア**  
上田淳子著  
定価：本体1,400円＋税  
B5変判・96頁

テフロンフライパンひとつで洋風ごはんが簡単に家庭で作れる！だしや市販のスープの素は不要。米と具材を炒めて水を入れたら、火にかけてだけで完成。食材のうまみで誰でも失敗なく本格的な味に仕上がる。



**18歳からの自炊塾**  
九州大学 生き方が変わる3か月  
比良松道一著  
定価：本体1,300円＋税  
B6判・176頁

「3か月自炊をしてSNSに投稿」など一風変わった授業で人気の九州大学の講義「自炊塾」。料理だけでなく、生産者や環境問題など、食と社会の結びつきを学ぶ。その取り組みと変化する学生たちの生き方を綴る。



**お申し込み・お問い合わせ先**

上春別支所営農課 ☎75-6002 別海支所営農部営農振興課 ☎75-2202  
西春別支所営農課 ☎77-2111 根室支所営農課 ☎22-2121

見本が各支所に置いてありますのでお気軽にお立ち寄り下さい。

年末年始スケジュール		12月		1月						
		30日(水)	31日(木)	1日(金)	2日(土)	3日(日)	4日(月)	5日(火)	6日(水)	7日(木)
事務所	別海本所・支所	通常	休業							通常
	各本支所金融窓口	通常	休業				通常			
人工業務	上春別	通常	早朝6時45分/午前8時45分までの受付で午前業務				通常			
	西春別	通常	早朝6時45分/午前8時45分までの受付で午前業務				通常			
	別海	通常	早朝6時45分/午前8時45分までの受付で午前業務				通常			
	根室	通常	8時までの受付で午前業務				通常			
ケアセンター	デイサービス	13時15分まで	休業				通常			
	ホームヘルパー	通常	休業				通常			
	サロン遊楽	定休日	休業				通常			
	配食サービス	通常	休業				通常			
給油所	上春別	通常	12時まで	休業			通常			
	西春別	通常	12時まで	休業			12時まで	15時まで	通常	
	別海	通常	12時まで	休業	15時まで			通常		
	根室	通常	12時まで	休業	15時まで			通常		
整備工場	別海	通常	休業				通常			
	根室	通常	休業				通常			
資材店舗	上春別	通常	12時まで	休業			通常			
	西春別	通常	休業				通常			
	別海	通常	12時まで	休業			15時まで	通常		
	根室	通常	休業				通常			
	厚床事業所	通常	休業				通常			
Aコープ	上春別	通常	12時まで	休業			通常			
	西春別	通常	12時まで	休業			通常			
	中西別	通常	休業				15時まで	通常		
	上風連	通常	休業				15時まで	通常		
A T M	Aコープ上春別店	通常	休業				通常			
	西春別支所	通常	休業				通常			
	Aコープ西春別店	通常	休業				通常			
	別海本所・支所	通常	休業				通常			
	コープさっぽろ	通常	休業				通常			
	Aコープ中西別店	通常	休業				通常			
	Aコープ上風連店	通常	休業				通常			
	根室支所	通常	休業				通常			
	厚床事業所	通常	休業				通常			
ASAHI サポートセンター	事務所・コントラ事業	休業							通常	
	ヘルパー事業	通常	別海・西春別支所は12月30日の夕方から1月6日朝まで休業 根室支所は12月31日の朝から1月6日夕方まで休業						通常	





## 第9回理事会報告 令和2年11月27日開催

議案第1号	一般組合員に対する農業経営基盤強化資金（転貸）の借入と貸付について	報告事項1	第2四半期末監事監査に係る取りまとめ結果について
議案第2号	一般組合員に対する農業経営基盤強化資金（信連委託貸）の事務取扱について	報告事項2	第3四半期末監事監査の実施について
議案第3号	特定組合員に対する一般長期資金の貸付について	報告事項3	貸借対照表及び損益計算書（10月末）について
議案第4号	特定組合員に対する農業経営基盤強化資金（クイック）の事務取扱について	報告事項4	組合員の動向（10月末）について
議案第5号	理事者に対する農林漁業セーフティネット資金の事務取扱について	報告事項5	公的機関からの通知に対する対応経過について
議案第6号	特定組合員に対する乳牛保留対策資金の貸付について	報告事項6	融資審査会の結果について
議案第7号	一般組合員に対するJA農業経営ステップアップローンの貸付について	報告事項7	定款第57条第6項に基づく貸出金に係る理事会承認案件の処理状況について
議案第8号	固定資産（土地・建物）の処分について	報告事項8	特定組合員実績（10月末）について
議案第9号	子会社に対する信連農業経営ステップアップ資金の事務取扱について	報告事項9	地区酪対役員会並びに道酪対委員会の結果について
協議事項1	令和2年度北海道報徳〔善行賞〕の候補者推薦について	報告事項10	経営継続補助金に係る2次申請について
協議事項2	次期役員構成に係る基本的な考え方について	報告事項11	販売事業実績（10月末）について
協議事項3	協議会長向けの懇談会の開催について	報告事項12	購買事業実績（10月末）について
協議事項4	令和3年度役員報酬に係る役員報酬審議会への諮問について	報告事項13	行事予定について
		報告事項14	金融分野における個人情報保護に関するガイドライン等に基づく行政への報告について
		報告事項15	地区懇談会（11月開催中止分）の意見・回答等について



### まちがいさがし

出題・イラスト：酒井栄子

右のイラストには左のイラストと違う部分が5ヵ所あります。間違っている部分を左下の枠内の数字で探しましょう。



#### 応募方法

- ・道東あさひHP応募フォームに、クイズの答え・お名前・電話番号を明記してお送りください。
- ・一世帯につき一応募のみ有効とさせていただきます。
- ・正解者の中から抽選で毎月5名の方に、すてきなプレゼントをご用意いたします。
- ・応募締め切りは、12月20日まで（期日必着）
- ・今月の答えは12月（中旬）にHPにて掲載します。

<http://www.ja-doutouasahi.or.jp>



## 10月 生乳生産・乳代単価情報

※当月の乳代平均は、共取経費（5.83円）控除前です。

区分	10月	累計	脂肪率	無脂固形分率	補給金単価	FAT単価	SNF単価	乳質単価	乳代平均
全道	331,818t	2,356,454t	4.00%	8.79%	7.75円	39.92円	55.75円	3.74円	107.17円
前年(比)	102.5%	102.5%	3.99%	8.79%	7.44円	40.51円	56.77円	3.72円	108.44円
根室管内	69,098t	490,595t	4.04%	8.74%	7.75円	40.36円	55.47円	3.76円	107.33円
前年(比)	101.6%	102.3%	4.01%	8.74%	7.44円	40.75円	56.44円	3.75円	108.38円
JA道東あさひ	30,416t	216,041t	4.04%	8.74%	7.75円	40.32円	55.45円	3.72円	107.24円
前年(比)	100.9%	101.4%	4.02%	8.74%	7.44円	40.79円	56.48円	3.75円	108.46円
西春別支所	7,479t	53,392t	4.02%	8.73%	7.75円	40.10円	55.37円	3.81円	107.03円
前年(比)	97.1%	97.8%	4.02%	8.73%	7.44円	40.77円	56.37円	3.73円	108.31円
上春別支所	5,704t	40,166t	4.07%	8.75%	7.75円	40.68円	55.54円	3.81円	107.78円
前年(比)	103.7%	101.7%	4.02%	8.77%	7.44円	40.82円	56.63円	3.73円	108.63円
別海支所	12,912t	91,499t	4.04%	8.74%	7.75円	40.30円	55.44円	3.62円	107.11円
前年(比)	102.5%	102.8%	4.03%	8.74%	7.44円	40.91円	56.46円	3.76円	108.57円
根室支所	4,321t	30,983t	4.03%	8.74%	7.75円	40.27円	55.47円	3.77円	107.27円
前年(比)	99.5%	103.7%	3.98%	8.75%	7.44円	40.44円	56.53円	3.78円	108.18円

令和元年度10月分乳代精算より軽減税率導入にともない、総額主義が義務化されたため、総支払乳代は共取経費控除前の単価となっています。

## 今月のあなたの運勢 12月 モナ・カサンドラ

**♈ 牡羊座**  
3/21~4/19

【全体運】パワフルに動ける月です。目標をはっきりさせると充実度がアップ。手持ちの品のリメークやリサイクルにもツキ  
【健康運】筋トレなど、ちょっとハードな運動が◎  
【幸運の食べ物】塩数の子

**♉ 牡牛座**  
4/20~5/20

【全体運】昔話に花が咲くのは吉兆です。歴史の本を読むのもお勤め。新年への準備は早めにスタート。買い物は品質重視で  
【健康運】疲れは明日に残さないよう、小まめにケアを  
【幸運の食べ物】ミカン

**♊ 双子座**  
5/21~6/21

【全体運】交友関係が活発化。予定がたくさん入って、うれしい悲鳴が聞こえてきそう。買い物はリストを作って計画的に  
【健康運】楽しみながらできるスポーツがお勤め  
【幸運の食べ物】カボチャ

**♋ 蟹座**  
6/22~7/22

【全体運】あれもこれもやらなければという気持ちがはやりがち。「やらない」選択も大切です。掃除はプロの技を参考に  
【健康運】睡眠時間をしっかり確保。規則正しい生活を  
【幸運の食べ物】ハツ頭

**退職職員**  
令和2年11月24日  
別海支所 生産部 哺育育成預託センター兼キャトルセンター  
成田廉太郎

**♌ 獅子座**  
7/23~8/22

【全体運】好調運。思い切りの良さが運を開きます。チャレンジしてみましょう。買い物は後半にツキ。下調べをしっかりと  
【健康運】話題の健康法を試してみてください。テレビを参考に  
【幸運の食べ物】野沢菜

**♍ 乙女座**  
8/23~9/22

【全体運】年越しに向けての準備を最優先。きれいになっていく窓やキッチンが運を呼び寄せます。週末はごちそうメニューに  
【健康運】隙間時間にできる簡単ストレッチが◎  
【幸運の食べ物】冬キャベツ

**♎ 天秤座**  
9/23~10/23

【全体運】気になったらちょっとしたことでも調べて。いつもより踏み込むと面白い発見があるはず。お試しセットもお勤め  
【健康運】温かいお湯にゆっくりつかってリラックス  
【幸運の食べ物】小松菜

**♏ 蠍座**  
10/24~11/22

【全体運】予定を詰め込みすぎる傾向が。休憩タイムの確保も忘れずに。旬のおいしい野菜を食べて運氣をパワーアップ!  
【健康運】肩凝り解消のストレッチで元気をキープ  
【幸運の食べ物】カリフラワー

**登用変更**  
令和2年12月1日  
本所 金融共済部 金融課 貯金係 準職員  
工藤麻奈美

**♐ 射手座**  
11/23~12/21

【全体運】好調。スピーディーな展開はあなたの味方です。流れに任せて行動範囲を広げましょう。髪のお手入れは入念に  
【健康運】マッサージや入浴で新陳代謝をアップ  
【幸運の食べ物】王生菜

**♑ 山羊座**  
12/22~1/19

【全体運】上昇運です。うまくいかないことは少し時間を置いてから再トライするとき。カラオケや音楽を楽しむ時間をつくって  
【健康運】体を柔らかくするストレッチがお勤め  
【幸運の食べ物】ホタテ

**♒ 水瓶座**  
1/20~2/18

【全体運】友人と遊びに出掛けましょう。たわいもない会話で心が軽くなります。スキルのための勉強にツキあり  
【健康運】筋力アップはスポーツを楽しむながら◎  
【幸運の食べ物】ユズ

**♓ 魚座**  
2/19~3/20

【全体運】おわびは丁寧に。ミスは誰でもあるもの。訂正の仕方が今後の展開の鍵を握っています。年賀状の準備は早めに  
【健康運】股関節までしっかり伸ばす柔軟体操がお勤め  
【幸運の食べ物】イチゴ



令和2年12月10日発行  
発行/JA道東あさひ  
編集/営農部 営農振興課  
住所/北海道野付郡別海町  
別海緑町116番地9  
電話/(0153) 75-2201(代表)  
ホームページ  
<http://www.ja-doutouasahi.or.jp>  
メール/kikaku@ja-doutouasahi.or.jp

**編集局から**  
すっかり寒くなりました、とうとう初雪も降り冬の始まりです。十一月二十三日の朝、少々雪が積もっていて猫のエサやり後にハウスに積もった雪で小さな雪だるまを作り外に出て来た子猫の前にひよいと置いたところ、「なんだこれは？」とまじまじと見つめる猫、また場所を変え違う猫の前に置くと、臭いを嗅いでから、頭めがけて猫パンチ、雪だるまの頭は転がり、さらにその頭をコロコロと転がして遊ぶ猫、そんな猫達のたわいもない仕事・行動に癒しを感じる毎日です。  
今年も残り半月余り、今年もいろいろお世話になりました。皆さまコロナ対策に気を付けながら、良いお年をお迎えください。