

まきばの風

ほかほか

Community Magazine of JA Doutou Asahi



ロールパックメッセージ べつかい支部 (※設置期間10月8日で終了)



あさひ四兄弟

長男 たいよう・次男 だいち
長女 みどり・次女 みるく

もくじ

青年部ロールパックメッセージ制作・第17回組合員親睦交流会	2
第17回北海道総合畜産共進会2019	3
前期8日日程体型調査・牛群審査終わる	4
農協法公布記念日にあたっての組合員・役職員へのメッセージ	5
第35回根室市農業後継者若妻のつどい・消防団協力事業所に認定	6
営農のページ (普及センター)	7
営農のページ (酪農試験場)	8
別海高校より	9
JAグループ通信	10
理事会報告	11
9月生乳生産・乳代単価情報・今月の運勢・異動職員・編集局から	12



青年部ロールパックメッセージ制作!

道東あさひ青年部では、各支部でロールパックメッセージを制作しました。

牛乳のPRを目的に、それぞれの支部の個性的な作品を主要道路の脇に設置しておりますので、ぜひご覧ください。

なお、支部によってはすでに設置期間が終了しているところもありますのでよろしくお願ひします。



上春別支部 設置期間：12月1日まで



根室支部 設置期間：10月31日で終了



西春別支部 設置期間：11月30日まで

第17回 組合員親睦交流会

スポーツの秋！食欲の秋！

根室支所主催の組合員親睦交流会が9月22日、根室パシフィックボウルで開催されました。組合員、その家族・牧場スタッフやJA役員総勢39名が参加し、ボウリングとバレーキューを満喫しました。

ボウリングは酪農協議会地区対抗団体戦で行われ、2ゲームの平均スコアで順位を決定。子供達もいましたので、ガターなしのレーンを用意して、賑やかにプレイをしていました。1時間程度でゲームは終了。結果発表は懇親会場にて発表となり、優勝は和田酪農協議会でした。

2位は初田牛酪農協議会、3位は厚床西部酪農協議会、4位は根室酪農協議会、5位は歯舞酪農協議会という結果になりました。その他に個人賞として男女ベストスコア賞と男女ブービー賞を発表。男性ベストスコア賞は伊藤健一さん、女性ベストスコア賞は伊藤邦子さん、男性ブービー賞は工藤瀬也くん、女性ブービー賞は佐藤千明ちゃんです。

来年も工夫を凝らした企画で組合員との交流を深めて行きたいと思っています。

ボウリングは酪農協議会地区対抗団体戦で行われ、2ゲームの平均スコアで順位を決定。子供達もいましたので、ガターなしのレーンを用意して、賑やかにプレイをしていました。1時間程度でゲームは終了。結果発表は懇親会場にて発表となり、優勝は和田酪農協議会でした。

2位は初田牛酪農協議会、3位は厚床西部酪農協議会、4位は根室酪農協議会、5位は歯舞酪農協議会という結果になりました。その他に個人賞として男女ベストスコア賞と男女ブービー賞を発表。男性ベストスコア賞は伊藤健一さん、女性ベストスコア賞は伊藤邦子さん、男性ブービー賞は工藤瀬也くん、女性ブービー賞は佐藤千明ちゃんです。



第17回北海道総合畜産共進会2019 道東あさひ5頭が1等賞入賞をする活躍!

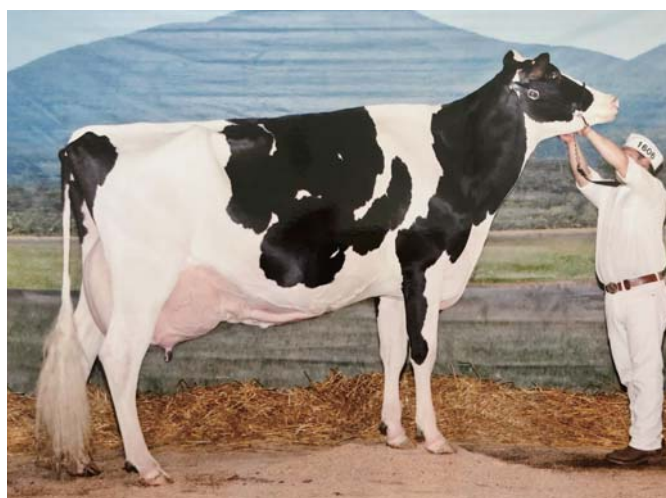
9月28日・29日、北海道ホルスタイン共進会場にて、第17回北海道総合畜産共進会（北海道ホルスタインナショナルショー）が開催されました。オフィシャル・ジャッジを田井道広氏（北海道ホルスタイン農業協同組合 審査部次長）、アソシエート・ジャッジ&ジュニアカップ・ジャッジ&リードマンコンテスト・ジャッジを千葉義博氏（北海道ホルスタイン農業協同組合 参事）が務め、計431頭（ホルスタイン398頭、ジャージー34頭）が乳牛の体型や資質を競い合いました。

グランド・チャンピオンにはエンブレムK スパークリング シエリー号（大樹町 ㈱エンブレムK）、リザーブ・グランド・チャンピオンにはハイロード ソロモン チエイサー号（上士幌町 小椋淳一氏）が輝きました。

JA道東あさひからは13戸23頭の出品（根室支所5戸10頭、別海支所6戸9頭、西春別支所1戸3頭、上春別支所1戸1頭）があり、最高順位は第14部4歳クラスにて、別海支所 丹羽博文氏出品のフアインクエスト コンスタンス チツプ ET号が1等3席を獲得しました。また、第16部成牛クラスに出品した別海支所 酒井保幸氏出品のグローリーランド ベツスリリー ハツドリ号が5回目の出品を果たし表彰され、道東あさひでは初の表彰となりました。おめでとうございます。

JA道東あさひ全体では、5頭が1等賞入賞を果たし、華々しい活躍をみせました。

出品者の皆様はお疲れ様でした。



JA道東あさひ上位入賞牛一覧

支所	出品者	部	名 号	生年月日	順位
別海	安部 克寿氏	10	マウントエース パラダイス シドニー	H29.3.8	1-7
別海	㈱Diary Holsteins	11	ダイアリー マツチ ジャグラール テル	H27.10.19	1-4 BP
別海	丹羽 博文氏	14	フアインクエスト コンスタンス チツプ ET	H27.4.26	1-3
別海	安部 克寿氏	15	マウントエース アメージング ジョイ	H25.11.9	1-4
根室	中川 佳代氏	16	センターランド バーリー サンチエス	H23.1.20	1-6

前期B日程体型調査・牛群審査終わる!!

8月21日から8月30日の日程で、審査員に北海道ホルスタイン農業協同組合より、千葉義博審査員を迎え、令和元年度前期（B日程）体型調査及び牛群審査が行われました。

牛群審査については、別海支所・丹羽博文氏所有「ファインクレスト コンスタンス チツプ ET」号がEX91点（3E）、根室支所・(有)武隈牧場「エクセルランド ウォーカー アームステッド ジェイズ」号と「MFK カメレオン S ショウシヨ ET」がEX90点、根室支所・矢部譲治氏所有「アローメープル ウルセラ D アデイ」号がEX90点、根室支所・中川佳代氏所有「センターランド ポンチアク アドベント」号「センターランド チャンピオン ツー ショツク」がEX90点を獲得しました。おめでとうございます。

尚、後代検定体型調査については、調査結果はこれからの後継牛の選抜・淘汰に欠くことのできない種雄牛評価値の貴重なデータとして活用される事となりますので、今後とも乳検への加入、後代検定精液の利用ならびに、体型調査へのご協力をお願いいたします。

今回、調査協力をいただきました生産者の皆様に感謝申し上げます。

決定得点EX牛一覧

得点	名 号	父略号	審査年齢	所有者
91	ファインクレスト コンスタンス チツプ ET	7H10920	04-03	丹羽 博文
90	エクセルランド ウォーカー アームステッド ジェイズ	11H7965	07-09	(有)武隈牧場
90	MFK カメレオン S ショウシヨ ET	56162	05-04	(有)武隈牧場
90	アローメープル ウルセラ D アデイ	7H9264	06-11	矢部 譲治
90	センターランド ポンチアク アドベント	7H7872	07-06	中川 佳代
90	センターランド チャンピオン ツー ショツク	94H14105	05-00	中川 佳代

決定得点87点以上牛一覧

得点	名 号	父略号	審査年齢	所有者
89	センターランド マットロイ チャンプ ローソリテイ	200H5588	07-02	中川 佳代
89	グレイスフル スカイラーク ジェイズ マリン	11H8421	07-00	渡部 義市
89	ビッグゲート スタンリー アンセルム	200H3603	06-00	(株)大門牧場
89	ビッグゲート スパークリング ヘアンス	JP3H53999	04-07	(株)大門牧場
88	マウントエース マーガー ショツク フジ	94H14105	04-11	安部 政博
88	マウントエース デュアナ ブツケム	7H10721	04-09	安部 政博
88	カサハランド エレベーション サンデイ レキシ	250H896	06-01	笠原 譲二
88	グローリーランド リュゴールド ピクシイー ET	200H3205	06-04	酒井 保幸
88	グローリーランド ビクトリア アザレンカ	7H10506	06-00	酒井 保幸
88	グローリーランド パニックフェイス エンジエル	200H5592	06-00	酒井 保幸
88	エクセルランド ウォーカー メープル アツドウツド	7H10506	04-07	(有)武隈牧場
88	マックスデーリイ ダブルチツプ スター	7H10920	04-04	佐久間 勝
88	センターランド マットロイ チャンプ マツカチエン	7H11477	03-10	中川 佳代
87	HEF シーエス カメリア ET	7H10920	03-10	(株)大門牧場
87	リープリング MF オリーブ エクストラ	7H11351	05-02	(株)リープリングファーム
87	パプスト メタル マーク	200H2751	05-03	(有)オードリーファーム
87	テキサス エピツク ストーマチツク	250H1002	03-02	(有)オードリーファーム
87	ダイアリー ファイン マツク パラダイス ET	7H5157	04-03	(株)Diary Holsteins
87	カサハランド GM シエイム メラニー	183H2131	04-07	笠原 譲二
87	グローリーランド デビー ゴールド カバーニ	JP3H54836	04-04	酒井 保幸
87	グローリーランド シーザスター ソフモア	200H3711	04-04	酒井 保幸
87	グローリーランド スタイルツシュ ダイアナ	7H10920	04-03	酒井 保幸
87	エクセルランド グランデイ カメレオン ゴールドモンチ	7H10920	03-04	(有)武隈牧場
87	エステール グレン アフターショツク	94H14105	04-06	(有)佐々木牧場
87	アローメープル アフター ロキシー ビー フタゴ	94H14105	04-01	矢部 譲治
87	マックスデーリイ スターシア ウイナー	200H2137	04-06	佐久間 勝
87	マックスデーリイ スターシア ブラッド	7H10999	04-04	佐久間 勝
87	マックスデーリイ ゴールドクイーン キキ	7H10920	03-02	佐久間 勝

2歳84点以上牛一覧

得点	名 号	父略号	審査年齢	所有者
84	ピュアナッツ サルビア キヤピタル マセンダ	200H10362	02-01	(有)武隈牧場
84	センターランド T アウトバウンド バイウエイ	200H10036	02-00	中川 佳代
84	フォレスト JB エレガント マツカチユン チユン	7H11477	02-02	渡部 義市
84	エース ファイバー ダリイ	200H5592	02-08	酒井 保幸

農協法公布記念日にあたっての組合員・役職員へのメッセージ

北海道農業協同組合中央会 代表理事長 飛田 稔章



本年9月30日、本会は平成27年の農協法改正に伴い法律上の位置付けを連合会に移行しましたが、名称は変更されず、事業としても会員の相談、監査、意見の代表、総合調整が規定されているため、今後も引き続き、中央会が果たすべき基本的な機能であるJAグループの結集軸として、持続可能な北海道農業の確立、農業者の営農と経営の安定、それを支えるJAをサポートして参りますので引き続きご支援、ご鞭撻の程宜しくお願い申し上げます。

さて、昭和22年11月19日に農業協同組合法（農協法）が公布され、今年で72年を迎えました。

戦後の食糧不足の混乱期に、農業者の協同組織の発達を通じ、「農業生産力の増進」と「農業者の経済的地位の向上」を図り、国民経済の発展に寄与することを目的として、農協法が制定され、農協が設立されました。

農協は「農業者による農業者のための組織」であり、協同組合原則に掲げる「自主・自立」「民主的運営」の基本に立ち、相互扶助の精神のもと、幾多の困難な状況を乗り越え、組合員の皆様の営農と生活の安定並びにより良い地域社会の実現を目指し、今日に至っております。

総合事業を展開しながら安全・安心な農畜産物の生産と、豊かな生活に役立つ購買品の供給、地域の豊かな暮らしと経済活動のために寄与する信用事業、総合的な暮らしの保障のための共済事業、健康な日常生活を営むための医療・福祉事業のほか、環境問題や子供の貧困問題などへの取組み等、地域社会に貢献するための様々な社会的取組みも行なわれております。

また、昨年の北海道胆振東部地震のように大規模災害が発生した際には、組合員・JA・連合会等の間における農業機械・発電機等の融通や、被災地への人的・物的支援、被災地農産物の選果受入、協同組合間による募金活動など、組織内・外を問わない助け合いの精神による支援活動・行動によって、被災地域の復旧・復興支援に大きな役割を果たしているところです。

このように協同組合は社会と地域の人々の暮らしのために、永年に亘って多くの分野でその役割を發揮してきているのです。

そのような中、「協同組合の思想と実践」がユネスコ無形文化遺産に登録され、更に昨年4月には、我が国の農協、漁協、生協、労働金庫、森林組合等の協同組合が、協同組合間の連携によって力を結集し、地域課題の解決を目的として日本協同組合連携機構（JCA）が発足したところです。

昨年開催した第29回JA北海道大会では、前回大会で設定した将来ビジョンである「北海道550万人と共に創る『力強い農業』と『豊かな魅力ある農村』の実現」を継承し、「農業所得の増大と、多様な担い手の確保・育成」と「次代につなげる協同組合の価値と実践」に向けて、JAグループが一体となって取り組むこととしております。

JAに集う組合員、役職員の皆様は、競争ではなく共生の社会を創り出す社会システムの一つとして世界的に評価され、その価値と役割を高め始めている協同組合の仲間であることを誇りとしながら、対話運動の実践を通じて、信頼と絆を土台にした新たな協同組合の価値創造と、食と農でつながるサポーター550万人づくりによって、協同活動の輪を広げて頂きたいと考えております。

このことが新自由主義経済への対立軸としての協同組合の存在意義を高め、永年に亘り先人が築き上げた地域農業並びに地域社会の基盤をさらに発展させ、持続可能な農業と地域社会へと繋がるものと確信しております。

最後になりますが、JAグループ北海道は、協同組合の理念と精神を事業の拠り所とし、今後とも組合員の皆様が夢と希望を持って営農と生活が続けられる環境を整えること、地域農業とJAの発展に全力でサポートすることをお誓い申し上げ、農協法公布記念日にあたってのメッセージと致します。

第35回根室市農業後継者若妻のつどい

中華料理講習会で異文化交流

9月30日根室市農業後継者若妻のつどいが開催されました。

根室市農業後継者若妻のつどいは、結婚して10年以上の方及び、40歳以下の方が対象となっており、嫁いで来た女性の慣れない農村生活の慰労と、これからの農業の担い手としての意識を高めるという主旨で毎年開催しています。今年も、「中華料理講習会」を行いました。

講師は、中国より来日し農家に嫁いでいる女性部員とその弟さんに依頼し、手作り餃子や中国で食べる家庭料理の指導を受けながら参加者と共に調理しました。日本語が話せないこともあり、通訳を交えながらコミュニケーションをとりつつ和やかな雰囲気の中で進みました。

正午を少し過ぎ予定より時間がかかりましたが、出来た料理を参加者と共にいただきました。料理を食べながら中国での生活や食事について話をして交流を深めました。



消防団協力事業所に認定

根室北部消防事務組合消防団に積極的に協力している事業所又はその他の団体として、道東あさひ農業協同組合が根室北部消防事務組合別海消防団に従業員が消防団員として相当数入団（現在18名入団）していること及び従業員の消防団活動に積極的に配慮していることが認定され、このほど別海町役場庁舎内にて消防団協力事業所として「表示証」が交付されました。

この表示証は、地域における協力事業所等の社会貢献を広く広報するとともに、消防団と協力事業所の連携・協力体制を一層強固にし、地域における消防防災体制の充実強化や消防団員の入団促進を図るための制度であり、特に別海町における広範地域への防災活動に際して地域消防団に求められる使命は多く、異常気象が影響する甚大な災害が日本国内でも頻発し、また、根室地域で今後巨大地震が発生するリスクが8割と見込まれるなかでは、地域住民が自らの人命と財産を守るために防災に取り組むことは重要であり、地域社会の防災活動に取り組む消防団に引き続き支援を行って参ります。



品質に応じた初乳給与について

営農のページ
【普及センター】

寒さが厳しくなり、人間も子牛も風邪を引きやすい季節ですね。免疫力の強い子牛を育てるために、初乳管理のおさらいをしましょう！特に預託の場合は、複数の農場から子牛が集まるため、自分の農場では経験のない疾病に罹る可能性があります。初乳により多くの抗体を付与してから預けることが重要です。

子牛は免疫を持たずに生まれ、初乳に含まれる抗体を吸収して免疫機能を獲得します。初乳給与のポイントは、①なるべく早く（遅くとも12時間以内）、②抗体濃度の高い初乳を、③子牛が飲めるだけ（3ℓ以上が目安）与えることです。今回は初乳の品質についてご紹介します。

糖度計を活用した初乳中の抗体濃度の判定

子牛が摂取できる抗体の量は**初乳中の抗体濃度×飲んだ初乳の量**で決まります。飲む量には個体差があるため、なるべく抗体濃度の高い初乳を給与し、多くの免疫を獲得させましょう。

初乳の抗体含量は初乳糖度と比例しています。糖度の高い初乳は冷凍保存しておくこと、初乳の糖度が極端に低い場合（母牛の体調不良や漏乳があった時）や乳房炎、血乳のときに代用できるので便利です。

糖度計

初乳の糖度は糖度計で測定可能です。値は農場、個体によって差がありますが、良質な初乳の判断目安は糖度（Brix値）22%以上です。



初乳の給与判断

免疫の特性は飼養環境や管理によって変化し、初乳を介して親から子へ受け継がれます。初乳は可能な限り親や農場内の牛のものを活用しましょう。近年は栄養素と抗体を含む初乳製剤や、抗体のみ補給する初乳サプリメントなどが販売されています。初乳品質に合わせて効果的に活用しましょう。

初乳品質の確認

血乳または乳房炎に罹っている？

Yes: 初乳使えない

凍結初乳や初乳製剤を活用しましょう

No: 初乳使える ↓

初乳の糖度が22%以上あるか？

22%未満

抗体濃度が不十分と判断

初乳と合わせて以下のものを活用し、抗体濃度を高めましょう。
①凍結初乳（糖度（Brix値）22%以上）
②初乳製剤（栄養と抗体を含む）
③初乳サプリメント（抗体のみ含む）

22%以上 ↓

抗体濃度が高いと判断

初乳のみ給与

注意1 初乳と初乳製剤を混ぜるとき

初乳製剤を活用する際は、規定量のお湯で溶かしてから、初乳と混ぜましょう。初乳に初乳製剤の粉末を混ぜると、脂肪の濃度が高すぎて消化不良による下痢になる場合があります。

注意2 凍結初乳を溶かすとき

抗体（＝タンパク質）は熱で変性してしまいます。凍結初乳を溶かす際は45℃未満で湯せんしましょう。

牛乳生産費から見た 草地型酪農経営の特徴と課題

道総研酪農試験場酪農研究部 地域技術グループ主査 金子 剛

営農のページ

【酪農試験場】

- ここ数年、乳代上昇等で農業収入は増加に転じましたが、農業支出は増加傾向にあり、生産コストの把握はとても重要です。2016年の北海道の搾乳牛1頭あたり全算入牛乳生産費は67万円と2012年と同水準です。ただし、物材費と労働費の合計は10万円増の71万円/頭であり、生産費が横ばいなのは、主に生産費から差し引かれる仔牛販売金額が増したためです。その結果、出荷乳量1kgあたり全算入生産費は横ばい傾向です。しかし、北海道といっても粗飼料基盤は異なるため、牛乳生産費データ（2016年）を耕地に占める牧草地割合80%以上を草地型、それ以外を畑地型として比較を行いました。
- 紙面の都合から詳しく記載できませんが、搾乳牛1頭あたり全算入生産費は、草地型は畑地型に比べて飼料費は2.3万円、労働費は3万円、地代は1万円弱、仔牛販売価格は1.7万円低いのが特徴です。しかし、草地型の個体乳量（7,900kg）は畑地型に比べ約700kg低いため、畑地型との1kgあたり全算入生産費の差は3円程度で、草地型は畑地型に比べて豊富な土地資源により飼料費や地代負担が少なく、低投入低産出といえます。また、頭数規模が大きくなると畑地型は低投入へ、草地型は高投入に変化しているため、搾乳牛80頭以上の差はほぼないのが現状です（図1）。結果的に、費用構成は若干異なりますが、1頭あたりの生産費が同等なのに草地型の個体乳量は畑地型よりも低いため、草地型の1kgあたり全算入牛乳生産費は畑地型と同等か上回っています。つまり、草地型であっても大規模層は高投入高産出に移りつつあるため、1kgあたり生産費の増加を回避するには、個体乳量を低下させない生産体制を実現する必要があります。
- 以上のように生産費データからは、草地型である根室地域であっても頭数拡大により高投入型の経営が増えているといえます。そして、一般的な表現にはなってしまいますが、費用投入に応じた個体乳量を得るため、日頃から生産技術の点検・改善に努めることが大切であるといえます。

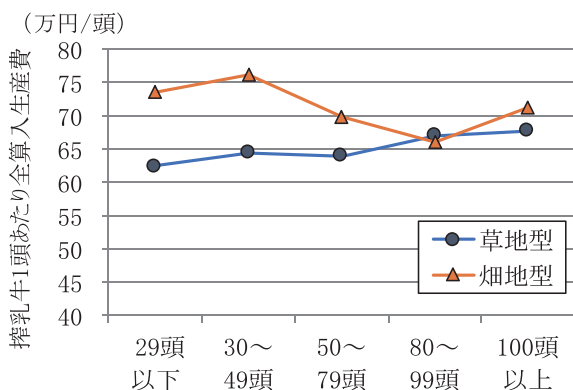


図1 区分別搾乳牛1頭あたり全算入牛乳生産費の規模間差 (北海道)

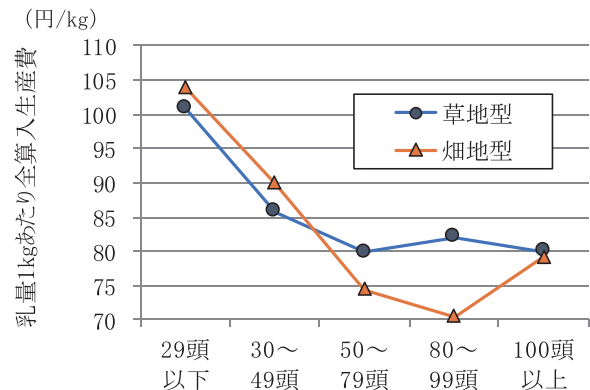


図2 区分別牛乳1kgあたり全算入牛乳生産費の推移 (北海道)

注1) 全算入牛乳生産費=物材費+労働費-副産物価額+資本利子・地代

注2) 搾乳牛は経産牛のこと

別海高校 酪農経営科・専攻科

●食彩フェア（帯広）に参加【経営科】

10月5日（土）にイトーヨーカ堂帯広店にて食彩フェアが開催されました。この催しは全道の農業高校で栽培された野菜や、製造された加工品などを各地のイトーヨーカ堂で販売するものです。



販売会の様子

昨年度までは釧路でのフェア開催でしたが、今年度より帯広まで足を運んでの販売実習となっています。当日は多くのお客様にお越しいただき、参加生徒は、商品の解説や鉢花の栽培法の説明を交えながら接客を行いました。今年度は鉢花やゴーダチーズ、ストリングチーズやヨーグルトなどの乳製品も販売し、すべての販売品が好評でした。

管外での生産物の提供をとおして、参加生徒からは、「地元のフェアとは雰囲気も違い、よい刺激となった。ぜひ来年も参加して、よりよい商品を販売したい。」などの感想もあり、多くの農業高校の生徒との連携や、消費者の方々の声を直接お聞きする機会をとおして、多くのことを学ぶことができました。

●搾乳実習を実施【経営科】

10月9日（水）～11月1日（金）まで別海町酪農研修牧場で、今年度の搾乳実習をおこなっています。2年生を対象として、酪農の基本的技術である「搾乳」について、現地実習をとおして正しい技術を学ぶことを目的に行っています。

別海町酪農研修牧場の嶋野場長には事前にご来校いただき、研修牧場で生活や搾乳に関するレクチャーを実施していただきました。



パーラーでの搾乳

酪農経営科2年生全員が2泊の実習を経験し、夜の搾乳機器や泌乳、乳房炎などに関わる学習会と合わせて、搾乳に関する知識と技術を学ぶことができました。地域酪農に貢献する人材の育成を目指して、今後も地域関係機関のご指導をいただきながら、より高い技術の定着を図っていきます。

●【専攻科】乳牛疾病学

9月25日（水）～27日（金）の3日間、「乳牛疾病学」の授業を実施しました。この授業は、乳牛の疾病に関する知識の向上および情報収集をとおし、根釧地域で発生している疾病を理解し対策を考える授業です。

【1日目】根室家畜保健衛生所の久保様より、「家畜伝染病予防法規」「根室管内で見られる主な疾病」についてご講義いただきました。家畜防疫を徹底する意味や家畜伝染病が発生した場合の対処等について細かく丁寧にご指導いただきました。



手術現場見学の様子

【2日目】ひがし北海道農業共済組合 根室南部事業センターの石川様より「農業災害補償制度の概要」について、共済掛金や支払共済金の仕組みについて丁寧にご講義いただきました。午後からは根室南部事業センターで実際の手術現場を見学させていただき、手術の内容を詳しく説明していただきました。

【3日目】2日目に引き続き石川様より、「乳牛の疾病」「牛の乳房炎」についてご講義いただきました。疾病の発生要因や発生時の症状・対策、災害後の乳房炎を最小限に抑える方法など丁寧にご指導いただきました。学生からは、「これからも丁寧に牛を観察して、何事も早期発見に心掛けたい。」という感想がありました。

●【専攻科】環境科学

10月1日（火）～3日（木）の3日間「環境科学」の授業を実施しました。2日には地域の生態系を知るという目的で、中春別にある小野沼公園にてフィールドワークを実施しました。

調査対象はウチダザリガニでこれは1930年代に摩周湖に食用として放流されたものが徐々に生息域を広げ、在来種であるニホンザリガニを駆逐するまでになったものです。今回の調査では28匹を捕獲し、ふ化後1年以内の個体や、繁殖力の強さも再確認する事ができました。ネイチャークラブの鎌田さんと金子さんのご指導の下、計測・記録をし、よく茹でて試食しました。学生から「身近な公園でも特定外来生物が繁殖していて、自然環境について安易に考えずに、積極的に守る努力をしていきたい」との声が聞かれ充実した授業になりました。



ウチダザリガニ個体調査の様子

JAグループ通信

JA北海道中央会



北海道農業協同組合中央会は平成27年の農協法改正により、令和元年9月30日をもって法律上の位置付けを、農業協同組合連合会に移行しました。改正法では、名称は変更しないことが認められ、事業としては会員の相談、監査、意見の代表、総合調整が規定されており、法律上の位置付けは変わるものの、中央会が果たすべき基本的な機能は変わらないと認識しております。

組織変更に伴い、9月30日に本会役職員に対して飛田会長より訓示を致しました。訓示の内容については、「JA北海道中央会」のYouTubeチャンネルよりご覧いただけます。

今後も引き続き、JAグループの結集軸として、持続可能な北海道農業の確立、農業者の営農と経営の安定、それを支えるJAをサポートする役割をしっかりと果たして参ります。



JA北海道信連



10月5～6日、アクセスサッポロで開催された、こどものまち「ミニさっぽろ2019」に昨年に続きブース出展しました。「ミニさっぽろ」は、子ども達を対象にした職業体験のイベントであり、JAバンクのブースでは各ブースからの依頼を受けて、給料を用意する仕事を体験してもらいました。

子ども達に仕事の大変さや楽しさ、そして金融の大切さを伝える機会を提供することができました。



JA共済連北海道



JA共済連北海道は、平成20年より地域貢献活動の一環として、交通安全啓発運動を北海道警察本部と連携し「旗の波運動」として取り組んでいます。街頭で小旗等を振り、ドライバーに交通安全を呼びかけ、交通事故の撲滅、および交通安全意識の向上を目的に実施しております。

今年度も札幌地区では9月27日に約50名で共済ビル前の街頭で実施しドライバー・歩行者へ交通安全を呼びかけました。



ホクレン



GAP（農業生産工程管理）の推進に向け、ホクレンは、農場評価の演習を盛り込んだ実践研修会を8月26～27日に札幌市内の学校法人・八紘学園北海道農業専門学校を会場に開催しました。参加者は道央圏のJA担当者・連合会職員など約10名で、日本生産者GAP協会の田上隆多事務局長を講師とし、農場評価制度の基本学習や会場となった同校農場にて実際の調査を演習しました。参加者の各組織での今後のGAP推進に期待しています。



JA北海道厚生連



組合員ならびに地域住民の皆様の生命と健康を守るため、本会事業の積極的な啓蒙推進を図ることを目的として、広報誌「すまいる」を発行しております。

紙面をリニューアルし、より読みやすくさらに健康に役立つ医療・健康情報を発信しております。10月発行分にはプレゼント付きアンケートもごさいますので、是非応募にもチャレンジしてみてください。



JAグループ北海道の連合会・中央会の活動内容を紹介します。各団体の詳しい取り組み内容はWEBサイトをご覧ください。



11月は、労働保険 適用促進強化期間です！

労働保険とは、労災保険と雇用保険の総称で、労働者の生活の安定、福祉の増進等を図ることを目的に、国が直接管理運営している保険です。農林水産業の一部を除き、労働者を一人でも雇用する事業については、法人・個人を問わず加入が義務付けられております。

厚生労働省では、「未手続事業の一掃」を年間を通じた主要課題と位置付けた上で、11月を「労働保険適用促進強化期間」とし、集中的に広報活動を展開し、労働保険制度のより一層の理解、周知を図ることとしております。

労働者が安心して働ける職場となるよう、まだ労働保険に加入していない事業主の方は、速やかに最寄りの労働基準監督署または公共職業安定所（ハローワーク）でご相談ください。

問い合わせ先

厚生労働省北海道労働局総務部労働保険徴収課
(011-709-2311)
または最寄りの労働基準監督署・公共職業安定所
(ハローワーク)

参加してみませんか？国税庁の公売

公売とは？

公売とは、国税局又は税務署が差し押さえた財産を滞納国税に充てるため、広く不特定多数の買受希望者を募り、売却することをいいます。

原則として、どなたでも公売への参加が可能です
(公売財産を所有する滞納者、国税庁・国税局・税務署の職員などを除く。)

公売の特徴

土地・建物といった**不動産のみならず、宝飾品、美術品、家電製品、自動車**など、様々な種類の財産を公売しています。

また、買受後の返品が認められないほか、品質・機能について保証がないため、一般的に**市場価格より低い見積価格**（売却価格の最低金額）が設定されています。

参加方法など

各国税局・税務署に入札書を提出いただき、公売に参加する方法のほか、**自宅のパソコンやスマートフォンなどで入札する「インターネット公売」**に参加する方法があります。

公売財産は現況のまま売却しますので、不動産については、登記簿による権利関係の確認と、実際に現地に行って財産の確認をされることをお勧めします。また、動産については、売却予定の現物を展示した**下見会**を開催する場合がありますので、公売情報ホームページで日程等をご確認の上、実際にご自身の目で確認されることをお勧めします。
※入札のときに、**公売保証金**の納付が必要な場合があります。

公売財産や公売予定日等の詳細に関しましては、

公売情報ホームページ

(www.koubai.nta.go.jp)でご確認ください。

※手続の詳細については、公売を実施する国税局または税務署までお問い合わせください。**皆様のご参加をお待ちしております。**

第9回理事会報告 令和元年10月28日開催

議案第1号	賦課金・料金率の一部改定について	報告事項14	特定組合員実績（9月末）について
議案第2号	第3回臨時総会の開催及び議長を選出並びに議事運営について	報告事項15	災害対策に係る各種事業及びJ A 災害支援対策助成事業による切替配電盤・発電機の設置及び導入の進捗状況について
議案第3号	出資の減口について	報告事項16	営農離脱・経営転換等による生乳出荷中止者について
議案第4号	固定資産（土地）の使用貸借について	報告事項17	結婚対策イベントの開催結果について
議案第5号	固定資産（土地）の処分について	報告事項18	根室地区酪農対策協議会役員会について
議案第6号	系統配合飼料奨励対策について	報告事項19	巡回ドックの結果について
議案第7号	系統肥料取扱強化対策及び普及推進対策について	報告事項20	販売事業実績（9月末）について
議案第8号	経済未収金の債権処理について	報告事項21	令和元年度上期理事との家畜売買取引額（利益相反行為）の実績について
協議事項1	地区懇談会の日程及び班編成について	報告事項22	(株)A S A H I サポートセンターに係る上期実績及び下期見込について
報告事項1	各部委員会の経過報告について	報告事項23	令和元年度畜産経営体生産性向上対策事業【ICT化等機械装置等導入事業】第2回実施に係るリース会社の選定結果について
報告事項2	内部監査（中間）活動報告について	報告事項24	第17回北海道総合畜産共進会の審査結果について
報告事項3	貸借対照表及び損益計算書（9月末）について	報告事項25	第17回北海道総合畜産共進会の経費と支出実績について
報告事項4	組合員の動向（9月末）について	報告事項26	購買事業実績（9月末）について
報告事項5	融資審査会の結果について	報告事項27	行事予定について
報告事項6	不良債権先の処理遂行状況について	報告事項28	令和元年度 中山間地域所得向上支援事業の実施に係る入札結果について
報告事項7	員外利用状況について		
報告事項8	苦情等対応状況及び従業員との交通違反と交通事故について		
報告事項9	人事異動について		
報告事項10	定款第57条第6項に基づく貸出金に係る理事会承認案件の処理状況について		
報告事項11	令和元年度上期ディスクロージャーについて		
報告事項12	第2四半期末余裕金運用について		
報告事項13	令和元年度 J A 共済コンプライアンス点検結果について		

9月 生乳生産・乳代単価情報

区分	9月	累計	脂肪率	無脂固形分率	補給金単価	FAT単価	SNF単価	乳質単価	乳代合計
全道	317,096t	1,975,979t	3.90%	8.72%	7.28円	37.34円	53.01円	3.65円	101.29円
前年(比)	108.9%	102.0%	3.90%	8.75%	7.41円	36.74円	52.26円	3.65円	100.07円
根室管内	66,547t	411,681t	3.93%	8.66%	7.28円	37.62円	52.62円	3.74円	101.27円
前年(比)	114.3%	102.8%	3.95%	8.70%	7.41円	37.23円	51.95円	3.72円	100.31円
JA道東あさひ	29,690t	182,836t	3.93%	8.67%	7.28円	37.58円	52.70円	3.75円	101.31円
前年(比)	114.3%	102.2%	3.94%	8.70%	7.41円	37.08円	51.98円	3.69円	100.16円
西春別支所	7,518t	46,903t	3.93%	8.65%	7.28円	37.63円	52.57円	3.78円	101.27円
前年(比)	117.5%	101.9%	3.93%	8.68%	7.41円	37.06円	51.86円	3.68円	100.00円
上春別支所	5,440t	34,008t	3.95%	8.69%	7.28円	37.75円	52.84円	3.80円	101.68円
前年(比)	107.4%	103.5%	3.93%	8.70%	7.41円	37.05円	52.00円	3.70円	100.15円
別海支所	12,462t	76,387t	3.93%	8.67%	7.28円	37.60円	52.69円	3.70円	101.27円
前年(比)	115.1%	102.0%	3.93%	8.70%	7.41円	37.07円	51.98円	3.72円	100.17円
根室支所	4,271t	25,537t	3.89%	8.68%	7.28円	37.20円	52.76円	3.75円	100.99円
前年(比)	116.0%	101.7%	3.95%	8.73%	7.41円	37.22円	52.17円	3.61円	100.41円

今月のあなたの運勢

11月 モナ・カサンドラ

♈ 牡羊座 3/21~4/19

【全体運】物事を取捨しやすくなる暗示。意識してプラスの発想に転換を。神社や仏廟に足を運ぶと心が落ち着きそう
 【健康運】無理しがち。体をいたわることで関連に
 【幸運の食べ物】カブ

♉ 牡牛座 4/20~5/20

【全体運】優柔不断になりやすい月です。信頼できる人に助言を求め、参考にすると◎。リラックスするには音楽鑑賞を
 【健康運】ますます。漢方やハーブに注目して
 【幸運の食べ物】ギンナン

♊ 双子座 5/21~6/21

【全体運】心理的に不安定になりやすい月。笑顔を手付ければ、自然に気持ちも向上。野菜中心の料理がお勧め
 【健康運】体を動かすほど、健康に近づける時期
 【幸運の食べ物】ニンジン

♋ 蟹座 6/22~7/22

【全体運】レジャー運が活性化します。気の合う友人と出掛けると、素晴らしい発見が多いはず。新チャレンジも大賛成！
 【健康運】暴飲暴食は禁物。栄養バランスを大切に
 【幸運の食べ物】シイタケ

♌ 獅子座 7/23~8/22

【全体運】やや停滞気味。問題発生時には、周囲の意見を耳を傾けるとグッド。厄払いにリビングや寝室の掃除も有効です
 【健康運】軽い運動にツキ。散歩や体操を楽しんで
 【幸運の食べ物】シヤモ

♍ 乙女座 8/23~9/22

【全体運】良縁に恵まれるので、人脈拡大を意識し、積極的に集まりの場に参加して。趣味がプロの腕前に到達しそう
 【健康運】スキンケアに集中を。良質な睡眠が大事
 【幸運の食べ物】カリナ

♎ 天秤座 9/23~10/23

【全体運】いきなり高評価を目指さず、「急がば回れ」で取り組んだ方が成果につながります。リフレッシュは露天風呂へ
 【健康運】体力過信にご用心。準備運動は念入りに
 【幸運の食べ物】ハクサイ

♏ 蠍座 10/24~11/22

【全体運】新しいことをスタートさせるのに最適。未体験ジャンルでも成功率は高め。にぎやかな場所に行く運気がアップ
 【健康運】不規則な生活になりやすいよう。自割を
 【幸運の食べ物】柿

♐ 射手座 11/23~12/21

【全体運】周りとの調和をモットーに過ごしたい月。また、物質面より精神的なものに重きを置くことで、うれしい変化が
 【健康運】スポーツジムなどで体を鍛えよう
 【幸運の食べ物】のり

♑ 山羊座 12/22~1/19

【全体運】身近な人の良い面を吸収できる時期。体験談をつづった本を読むのも大いに参考に。習い事の集まりは刺激抜群
 【健康運】小まめなストレス解消が体調に好影響大
 【幸運の食べ物】ホウレンソウ

♒ 水瓶座 1/20~2/18

【全体運】自己流にこだわり、物事を停滞させがち。謙虚に他の方法を探して。発想力アップには、お香をたくのが効果的
 【健康運】汗を流すと体調回復へ。運動を楽しんで
 【幸運の食べ物】フグ

♓ 魚座 2/19~3/20

【全体運】何ごとにも意欲的に臨めるはず。ひらめいたら、即動くのがベスト。ネットを通じて良い出会いがある可能性も
 【健康運】代謝促進を図って。マッサージが一番
 【幸運の食べ物】小豆

異動職員

令和元年10月15日
 上春別支所 生産課 乳牛改良係
 →上春別支所 営農課 営農企画係 眞壁 早苗
 金融共済部 金融課 貯金係
 →上春別支所 生産課 乳牛改良係 北田 結香
 営農部 営農振興課
 →管理部 管理電算課 横田 卓
 西春別支所 購買課 Aコープ西春別店
 →営農部 営農振興課 刈屋 彰
 西春別支所 購買課 西春別給油所 所長
 →西春別支所 購買課 Aコープ西春別店 店長 石川 大
 本所購買部生活店舗課課長 兼 西春別支所購買課課長 兼 西春別支所購買課 Aコープ西春別店係長事務取扱
 →本所 購買部 生活店舗課 課長 兼 西春別支所購買課課長 兼 西春別支所購買課 西春別給油所係長事務取扱 丸山 哲郎
 営農部 営農サポート対策室
 →金融共済部 金融課 貯金係 見上 彩華

編集局から
 朝晩の温度差で体調を崩してはいませんか。当農協でもマスクをつけて来所される方をちらほら見かけることがあります。
 かく言う私も、最近では頭痛や鼻水に悩まされる日が続いておりました。読者の皆様も体調を崩さないよう、十分に注意してください。
 さて、2番草の収穫も終わる各支所青年部では、ロールバックメッセージを制作し設置してあります。私も制作に関わり今年で5回目となり、今年初めてペンキを使った作業を行いました。やってみると意外と難しく、とても繊細な作業だと感じました。
 残念ながら私が塗ったロールバックメッセージは設置期間が終了しておりますが、まだ設置している支所もありますので、是非見てくれると嬉