



# ほかほか



「ガンバロウ」三唱で団結

## 目次 (contents)

- 生産者緊急大決起大会 ..... ②
- 前期B日程体型調査・牛群審査 ..... ④
- インターンシップ・酪農体験実習夏季受入終了 ..... ⑥
- 2022根室ホルスタイン共進会!!・第60回全道JA野球大会 ..... ⑧
- 上春別支所より ..... ⑨
- 西春別支所より ..... ⑩
- 根室支所より ..... ⑪
- 営農のページ (普及センター) ..... ⑫
- 営農のページ (酪農試験場) ..... ⑬
- 別海高校より ..... ⑭
- 10月は食品ロス削減月間 ..... ⑮
- 第7回理事会報告・北海道最低賃金 ..... ⑯
- 家の光図書紹介・まちがいさがし ..... ⑰
- 8月生乳生産・乳代単価情報・今月のあなたの運勢・編集局から ..... ⑱



あさひ四兄弟

長男 たいよう・次男 だいち  
長女 みどり・次女 みらく



ロールバックメッセージ

# 釧路・根室の酪農畜産を守ろう!! 生産者緊急大決起大会

今を乗り切るために、やるべきことをやる

根釧地区は、北海道における生乳生産の4割以上を占めるなど、全国でも有数の酪農畜産地帯です。この基幹産業である酪農畜産業は、輸送業、建設業や観光業など地域の関連産業の発展にも大きく寄与しており、地域の経済社会の維持拡大にとって欠かせない存在となります。

しかしながら、新型コロナウイルスの感染拡大が大きく影響し、外食産業をはじめ牛乳・乳製品需要の大幅な減少と、生産者自らによる生産抑制への取り組み、ロシアのウクライナ侵攻や過度な円安進行に伴う飼料・肥料をはじめとする生産資材価格の大幅な高騰などにより、過去に経験したことがないほど酪農畜産業は危機的な状況に立たされています。

この難局を乗り切るため、釧路地区農協



丹羽氏意見表明



伊藤女性協議会長

酪農畜産対策協議会（会長・徳田善一）並びに根室地区酪農対策協議会（会長・望月英彦）の共催により、議員、行政、JA、生産者と関係団体などから1,000名規模の決起大会が9月18日に釧路市幸町緑地の特設会場で開催され、この重要かつ喫緊の課題解決に同じ目線で取り組むことが必要であることが確認されました。

大会冒頭に挨拶された釧路酪対の徳田会長より「釧路・根室地区だけではなく、全道・全国の酪農経営が過去に経験したことがない危機的状況に陥っている要





因は複数あるが、コロナ禍で過剰に積みあがった乳製品の在庫が我々の経営に負のスパイラルを及ぼしている。」と述べられ、国に対して適正在庫に戻すための緊急かつ強力なテコ入れ策を講じるよう求められました。

また、伊藤邦子JA根室地区女性協議会会長、別海町の生産者を代表し丹羽博文氏をはじめ4名の方から意見表明をいただき、「現下の酪農情勢は、生乳生産基盤そのもの

のが揺らいでしまいかねないほどの深刻な状況にある」「酪農に関わる全ての人が一丸とならなければ、この危機は乗り切れない。若い芽が枯れないよう願っている」「この酪農危機は未曾有の危機である」「後継者へ安心して経営継承ができず、

これ以上のコスト削減は大切な乳牛の命を短くする」などと現場の窮状を訴えるとともに、「それぞれの立場で課題解決に全力で取り組むことにより、根釧地域の基幹産業である酪農畜産業と地域経済を守り抜く」とする大会決議を満場の拍手で採択され、酪農危機の打開に向けて結束を誓いました。

一方で、持続可能な北海道農業を確立し、我が国最大の食糧基地として消費者への安定供給という使命を果たすためにも、食糧安定保障の強化を実現するべく、生産者の営農にとって即効性のある施策を講じてい

ただくため、根室市議会議員 田塚不二男氏並びに別海町議会議員 西原 浩氏へ農業生産資材高騰対策対応に関して、地方自治法第124条に基づき根室市議会議員 西田浩一氏、別海町議会議員 今西和雄氏と佐藤初雄氏の紹介を賜り、浦山代表理事組合長から地域の経済社会の維持拡大へ喫緊の課題である「酪農・畜産経営安定対策」と「肥料高騰対策」に資する施策について請願書を提出いたしました。



根室市議会田塚議長へ請願書手交



別海町議会西原議長へ請願書手交



# 前期B日程体型調査・牛群審査 グローリーランド ベツスリリー ハツドリ EX94点獲得!! 道東あさひEX94点獲得牛2頭目!

8月16日(火)から8月27日(土)の日程で、審査員に北海道ホルスタイン農業協同組合より田井道広氏を迎え、令和4年度前期(B日程)体型調査及び牛群審査が行われました。

牛群審査については、

別海本所・酒井保幸氏所有「グローリーランド ベツスリリー ハツドリ」号がEX94点(4E)

根室支所・中川佳代氏所有「センターランド T グビフィーチップ」号がEX90点

「センターランド C ロウライナー RED」号がEX90点を獲得しました。

おめでとうございます。

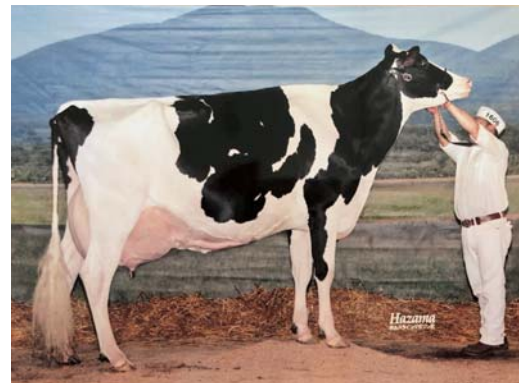
別海支所・酒井保幸氏所有の「グローリーランド ベツスリリー ハツドリ」号 父:200H3205(ゴールドウイン)は、共進会においても数多くの優秀な成績を収めており、特に平成28年春の北海道ブラック・アンド・ホワイトショウにおいて、リザーブ・グランド・チャンピオン&リザーブ・インターミディエイト・チャンピオンと輝かしい成績を上げています。さらに、2019年北海道ホルスタインナショナルショウでは、5回目の出場を果たし表彰されており、道東あさひでは初めての表彰となりました。現在9歳であるため、数々の優秀な成績を収めてきたこの牛の血統を後世に繋げていってほしいと思います。

尚、後代検定体型調査については、調査結果はこれからの後継牛の選抜・淘汰に欠くことのできない種雄牛評価値の貴重なデータとして活用される事となりますので、今後とも乳検への加入、後代検定精液の利用ならびに、体型調査へのご協力をお願いいたします。

今回、調査協力をいただきました生産者の皆様に感謝申し上げ報告といたします。

## 共進会での主な賞歴

平成25年度	2013根室ホルスタイン共進会 1部1等1席
平成27年度	2015根室ホルスタイン共進会 9部1等1席
平成28年度	平成28年北海道ブラック・アンド・ホワイトショウ リザーブ・グランド・チャンピオン&インター・ミディエイト・チャンピオン 2016根室ホルスタイン共進会 グランドチャンピオン&インター・ミディエイト・チャンピオン
平成29年度	平成29年根室ブラック・アンド・ホワイトショウ グランドチャンピオン&シニアチャンピオン
平成30年度	2018根室ホルスタイン共進会 グランドチャンピオン&シニアチャンピオン



2016 北海道B・&・Wショウ RGC



## 牛群審査年齢別決定得点

平成27年 6月	85点(02-08)
平成28年 6月	89点(03-07)
平成30年11月	92点(06-00)
令和元年 2月	93点(08-00)
令和4年 8月	94点(09-09)

# 令和4年度前期B日程牛群審査

## 当JA 決定得点EX、87点以上、2歳84点以上牛一覧

### 決定得点EX牛一覧

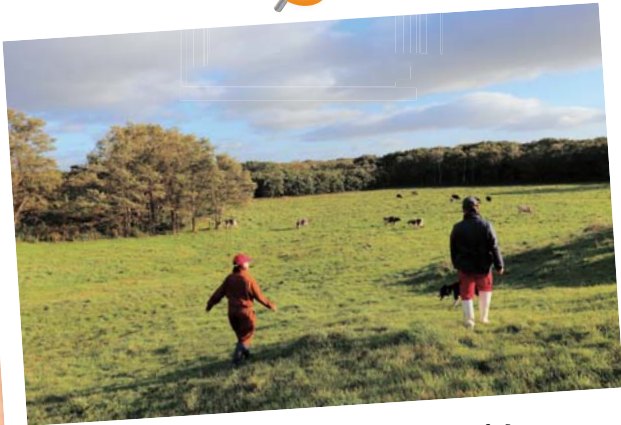
得点	名 号	父略号	審査年齢	所有者
94(4E)	グローリーランド ベツスリリー ハツドリ	200H3205	09-09	酒井 保幸
90	センターランド T グビフィーチツプ	7H10920	07-01	中川 佳代
90	センターランド C ロウ ナイナー RED	7H7872	06-05	中川 佳代

### 決定得点87点・2歳84点以上牛一覧

得点	名 号	父略号	審査年齢	所有者
89	マックスデーリイ アリー アブレイズ ET	200H6480	03-11	佐久間 俊
89	センターランド C ロウ ウット ベーリング	11H11080	05-08	中川 佳代
89	センターランド ドウサンレヴミーアツプ	566H1231	05-07	中川 佳代
88	マックスデーリイ クイーン テイラミス	JP3H55888	04-00	佐久間 俊
88	エクセルランド アストロ オール クラツシユ	94H17998	04-04	(有)武隈牧場
88	センターランド アルマーニ ベーリング	11H11080	05-08	中川 佳代
88	センターランド アカロイ ワン モントレー	29H16955	04-05	中川 佳代
87	スターフィールド ヒンベル アドニス ハロナ	200H6480	05-03	(株)大門牧場
87	ビツグゲート ブラツドニツク ジヤツジ	7H10999	06-03	(株)大門牧場
87	ピーターファーム フローラ スパ モグ	7H11314	05-02	木下 俊一
87	ピーターファーム アテイロン ルー クラツシユ	94H17998	03-11	木下 俊一
87	アローメープル アンデーチツプ デイオール	7H10920	04-09	矢部 謙治
87	マックスデーリイ スターシア モントレー ニーガン	29H16955	04-10	佐久間 俊
84	ビツグゲート ヒンベル カレン	250H12805	02-04	(株)大門牧場



# 体験実習夏季受入終了



牧羊犬（訓練中）と一緒に  
放牧牛のお迎え



牛と触れ合うのが  
大きな夢でした

ーンシップ・酪農体験実習を行いました。受入先の農場によって期間は異なりますが、  
を行うことができました。

のにおいがする」と別海で暮らしていると当たり前のことが新鮮で楽しそうな学生の率  
きました。

の感触と感動は忘れません」「進路に迷っている中、今回の経験はとてもためになった、  
たちの将来の進路を考える上で実りある実習となったようでした。冬季も要望があれば  
謝申し上げます。



哺乳するミルクの温度確認中



毎日がわくわくでした

# インターンシップ・酪農

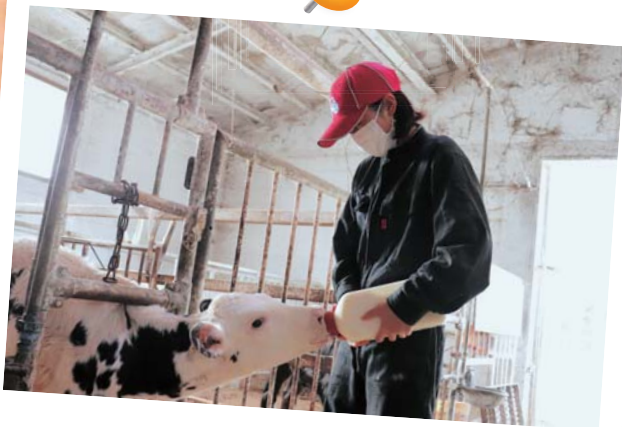


前搾り中真剣な眼差し



呼ばなくても戻ってくる牛に  
驚き

担い手確保の取り組みとして、8農場の協力のもと道内外の学校等から13名がインタ3泊4日から10日前後に及び生産規模も飼養形態も異なる農場で、それぞれが体験実習送迎した際に「緑が一面に広がっている」「牛がたくさんいる」「空港に着いた瞬間牛直な感想を聞くことができ、道東の自然の豊かさやすばらしさを再認識させていただ  
実習終了後のアンケートでは、「ずっとやってみたかった搾乳で初めて乳が出たとき酪農関連のお仕事に就けたら」「牛の分娩に感動した」等の感想が寄せられており、学生随時受入予定です。繁忙期にも関わらず、受入に協力していただいた組合員の皆様に感



食への感謝を更に  
意識しました



搾乳作業中  
受入農家さんと談笑

# 2022 根室ホルスタイン共進会!!

2022根室ホルスタイン共進会が8月20日（土）に開催され、根室管内から66頭の乳牛が参加し、3年ぶりの共進会が盛会裏に開催されました。

今年度は、岩田 政彦氏（北広島市／酪農家）を審査員に迎え、経産牛ではリザーブ・グランド・チャンピオン・シニアチャンピオンを塩谷 大氏（西春別）出品のソルトレイク サルグレン ブラッドニック号と、リザーブシニアチャンピオン佐久間 俊氏（根室）出品のマックスデーリー アリー アブレイズ ET号が獲得し、リザーブ・インターメディアイト・チャンピオンを中川 勉氏（根室）出品のセンターランド マットロイ ダンシド アンデイナイト号。未経産の部ではリザーブジュニアチャンピオンを酒井 保幸氏出品のグローリーランド アンデイナイト グリイ号が獲得いたしました。

また、本共進会は9月24日（土）から9月25日（日）に開催される、2022北海道ホルスタインナショナルショウの予選会を兼ねており、当農協からは26頭が予選を突破し、北海道ホルスタインナショナルショウへの切符を手に入れました。



B	●	2	第60回 全道JA野球大会					9	計
S	●								
O	●								

全道JAの役職員チームが各地域で地区予選を行い、この度14チームが参集して9月1日（木）と2日（金）の両日に、江別市にて全道大会が行われました。

道東あさひ野球部も根室地区予選を勝ち抜き全道大会に参加し、第2球場の北広島市緑葉公園野球場にて1回戦をJA新はこだてチームと対戦しました。

中盤まで1点を追う接戦を繰り広げましたが、なかなかチャンスで点が取れない攻防が続き、終盤には降雨が重なり大量得点されてしまい、0-5で敗れてしまいました。

会場には、浦山組合長も応援に駆けつけ、平均年齢26.1歳と若い職員が多く奮闘を見せましたが残念な敗戦となってしまいました。

たくさんの組合員や役職員の方々の応援を頂きまして、ありがとうございました。  
全道大会の優勝はJA道央、準優勝はJAあさひかわという結果で終わりました。





上春別支所より

## 青年部上春別支部・女性部上春別支部 子供たちへアイスクリームをお届け

青年部上春別支部・女性部上春別支部が、本年度、乳製品消費拡大運動で取り組んでいる上春別小学校・中学校への第2回目の乳製品配布が、8月23日（火）に中学校、24日（水）に小学校へ森永のアイスクリームMOWをお届けしました。

学校のブログを通し子供たちからのお礼の言葉を頂いており、とても喜んでもらったようで何よりです。子供たちが食べている様子を写真で頂きましたのでご紹介します。

第3回目は10月です！楽しみに待っていてください。



上春別中学校



上春別小学校



※アレルギーの子にはゼリーをお届けしています。（校内写真提供：上春別小学校・中学校）

## 令和4年度「足寄産とうきび・もぎたて市」終了

Aコープ上春別店では、今年も「足寄産のとうきび・もぎたて市」を4回にわたり行い、合計10,740本の販売となりました。9月6日（火）を最後に本年度は終了となりました。沢山のお買い上げ、ありがとうございました。また来年まで楽しみにお待ちしております。

【店舗前販売】・8月5日（金）3,550本 ・8月17日（水）2,500本 ・9月6日（火）2,390本

【出張販売】・8月30日（火）2,300本（会場：野付漁協直売所海紋横）





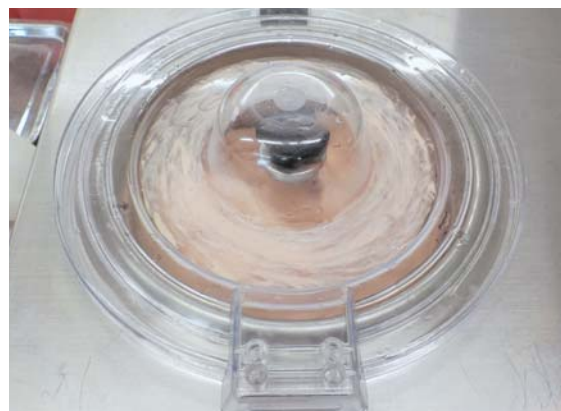
西春別支所より

# 女性部西春別支部ハピネス倶楽部 手作り講習会

女性部西春別支部のハピネス倶楽部では、8月2日（火）に別海町加工センターにおいて、牛乳消費拡大事業の一環としてアイスクリーム作りの講習会を実施しました。

今回は3名の部員が参加し、地元牛乳や生クリーム等を使用したアイスクリーム作りを実施し消費拡大を図りました。バニラ、チョコレート、ストロベリーの種類3種類のアイスクリームを作りました。新型コロナウイルス感染症に気を付けながら談笑をし、協力し合うことでさらに部員同士の交流を深めることができ、とても活気のある良い機会となりました。ハピネス倶楽部では若い女性部員を中心に手作り講習会の他、定期的に交流会やエコキャップ運動といった様々な活動をしています。

だんだんと昼と朝夕の気温差が大きくなってきて、秋らしい陽気になってきました。皆様もコロナウイルスには気を付けて、秋らしいことを楽しみましょう。



根室支所より

# 駒大苫小牧野球部・ 根室高校合同合宿

道内屈指の野球強豪校の駒大苫小牧高校野球部員が、根室市内の小中学校及び高校生や市内の関係企業・団体との交流や連携を図る事を目的として、8月12日（金）から15日（月）の4日間に亘り、合同合宿が行われました。

駒苫野球部はこれまで夏の甲子園に7回出場しており、現在は平成16年夏の甲子園初優勝時に主将を務めた佐々木孝介さんが監督としてチームを率いております。

実行委員会の協賛団体としてJA道東あさひも参加。生乳出荷量日本一のJAとして、合宿時の食事の際に、牛乳やヨーグルトなど乳製品の提供を行いました。

13日（土）には根室高校と親善試合を行いました。雨の中の試合となったため4回表を終えたところでやむなく試合は終了となりました。翌日は、小学生を対象とした野球教室を開催。佐々木監督や選手とのキャッチボールや守備練習を楽しみました。



## 営農のページ

【普及センター】

# 牛舎の火の用心!

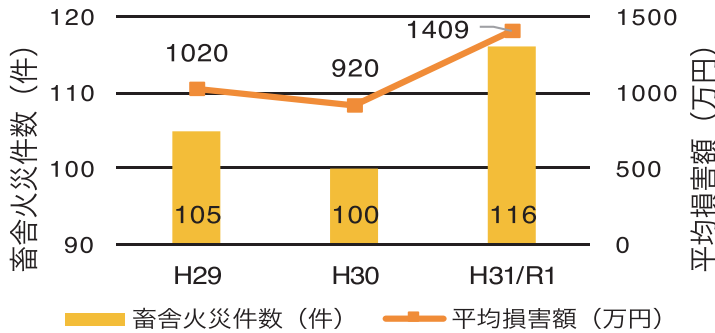


図1 年間の畜舎火災件数と平均損害額

牛舎で火災が起こると営農が困難になります。今回は火災が起きやすい冬に向けて大切な牛舎を燃やさないための点検や対策を紹介します。

消防庁の統計では、年間約百件の畜舎火災が発生しており、損害額も平均約一千万円と高額となっています(図1)。また、令和元年の畜舎火災では、全焼が全体の五〇%を占めており、一旦火の手が上がると被害が甚大になりやすいです。

表1 畜舎における出火原因 (H29-R1)

出火原因	H29	H30	R1	計
電灯電話等の配線	14	13	12	39
たき火	7	6	10	23
ストーブ	7	6	4	17
電気装置	7	3	6	16
配線器具	7	7	2	16
電気機器	-	4	7	11
溶接機・切断機	4	2	5	11
灯火	3	2	3	8
こんろ	-	2	5	7

※総務省消防庁 統計資料より

畜舎における火災の出火原因は、配線や電気によるものが最も多く、次いでたき火やストーブによるものが多いです(表1)。牛舎には、搾乳ロボットのような大型機械から、洗濯機のような家電まで、多くの電気機器があるため、定期的な点検が必要です。

### 一 漏電の点検

ゴムなどの絶縁体が傷ついていると漏電が起き、電気設備に付着したホコリを発火させることがあります。また、感電する恐れもあります。

#### ① 配線の露出があるか

配線が扉に挟まれていたり、ネズミなどにかじられていたりすると、絶縁体が傷つき配線が露出します。露出している場合には、専門業者に依頼し、配線を新

しいものに取り替えましょう。

#### ② ホコリや結露に注意!

ホコリが溜まっていると、露出した配線から漏電し、火災の原因になります。普段の整理整頓や清掃を心がけましょう(写真1)。

また同様に、結露によっても漏電します。寒い日でも換気を行い、牛舎内の空気を動かして、結露を防ぎましょう。



写真1 処理室清掃の工夫事例

③ 電気保安協会等の定期点検 定期点検を受け、漏電の有無を確認しましょう!

### 二 過熱の点検

電気の使用容量をオーバーしたり、スイッチの接触が悪くなったりすると、電気抵抗が増加し過熱の原因になります。

① タコ足配線をしていないか 過度なタコ足配線を行う

と、容量をオーバーしますので気をつけましょう。

② プラグが劣化していないか プラグが劣化し、コンセントにしっかり差し込まれていないと過熱の原因になります。

### 三 暖房器具の取り扱いに注意!

子牛のヒーターや溶接機の周りに乾草などの燃えやすいものを置いたり、ストーブの火をつけたまま移動したりすることはやめましょう。

十分に予防しても必ず火災が起きないとは限りません。消火器や防火水槽を設置し、火災が起きたときに迅速に消火対応できるように準備しましょう。また家畜の避難方法や避難場所を検討することも大切です。

## ☆点検のポイント☆

暖房器具	電 気
移動の際に火をつけたままにしないか	ホコリや結露
近くに燃えやすいものがないか	配線の露出
	タコ足配線
	プラグの不備

# 更新後の草地におけるチモシーの維持対策

酪農試験場 飼料生産技術グループ 有田 敬俊

## 営農のページ

【酪農試験場】

チモシーは収量性、越冬性などに優れた特性を持つ牧草ですが、近年、チモシーを播種した草地において、雑草の侵入により、長く維持できないことが問題となっています。今回は、更新後の草地におけるチモシーの維持に重要なポイントについて調査した結果を紹介します。

### ○現地におけるチモシーの衰退要因

釧路根室管内の火山性土の25筆における更新5年目のチモシーの冠部被度（最大80%、最小9%）は、スラリーや堆肥などのふん尿処理物の施用回数と負の相関があり、同施用量とは弱い負の相関がありました。一方、刈り高、刈り取り日、土壌pHとの間には有意な相関はみられませんでした（表1）。

表1. 現地圃場におけるチモシー冠部被度と草地管理作業、土壌pHとの相関関係

調査項目	データ範囲 (最小～最大)	チモシー 冠部被度 に対する相関係数
刈り高	(7cm～10cm)	-0.15
1番草刈取り日	(6/10～7/2)	0.29
2番草刈取り日	(8/21～9/10)	-0.09
ふん尿処理物の施用回数(回/年)	(0～2.3)	-0.40 *
ふん尿処理物の施用量(t/ha/年)	(0～58)	-0.38 +
土壌pH	(5.6～6.5)	-0.10

- 1) チモシー冠部被度は令和3年（更新5年目）秋に調査した値
- 2) 刈り高は更新2年目または3年目に調査した値
- 3) 各番草の刈取り日、ふん尿処理物の施用回数および施用量、土壌pHは、調査した4年間の平均値
- 4) \*, +は各々危険率5%、10%水準で有意差ありを示す

### ○刈り高、刈取り時期とチモシー衰退との関係

毎年、同一の刈り取り管理を行った場合、チモシーの草種割合と冠部被度は、刈り高5cmが同10、15cmより低い傾向があり、同10cmと同15cmに差はありませんでした。また、1番草の刈り取り時期では、早生品種では出穂始め刈りが出穂期刈りよりも、中生品種では穂孕み期刈りが出穂始め刈りよりも低くなり（データ略）、安全性を考慮すると出穂期に刈り取ることが望ましいでしょう。

### ○スラリーの施用量が草種構成に及ぼす影響

酪農試験場において、スラリー施用量を標準量（施肥ガイドに準拠、おおむね40 t / ha / 年）と標準量の2または3倍量とする処理区と化学肥料のみで施肥管理（スラリー標準量と施用養分量はほぼ同等）する区を設置しました。更新6年目から9年目に連続で施肥処理したA圃場は、スラリーの施用量が多いほど、マメ科牧草の被度が低下し、地下茎型イネ科雑草や広葉雑草の被度が高まりました。更新2年目から4年目に連続で施肥処理したB圃場では、スラリーの施用量が多いほど、マメ科牧草の被度が低下し、広葉雑草や裸地の被度が高まりました（表2）。

表2. スラリー施用による草種別冠部被度に及ぼす効果

処理内容	A 圃 場					B 圃 場			
	冠部被度 (%)					冠部被度 (%)			
	チモシー	マメ科 牧草	地下茎型 イネ科雑草	広葉雑草	裸地	チモシー	マメ科 牧草	広葉雑草	裸地
化学肥料区	65 a	8 bc	17 a	5 c	5 a	62 a	26 a	4 b	8 b
スラリー標準区	53 a	24 a	9 b	8 bc	6 a	63 a	27 a	4 b	6 b
スラリー2倍区	56 a	12 b	16 a	11 ab	5 a	-	-	-	-
スラリー3倍区	55 a	4 c	19 a	16 a	6 a	54 b	17 b	14 a	15 a

- 1) A圃場は平成25年に草地更新し平成30～令和3年に処理を実施し、B圃場は平成30年に草地更新し令和元～3年に処理を実施した
- 2) 刈り高は5cmとし、更新2年目から年2回の刈り取りを継続した
- 3) 冠部被度は令和3年9月29日に調査した値
- 4) 異なる英文字間に危険率5%水準(Tukey)で有意差あり

### ○おわりに

以上の結果から、更新後の草地におけるチモシーの維持には、化学肥料とスラリーから施用される養分量は、マメ科牧草率と土壌診断により求められる草地の必要とする養分量を超えないことが重要です。また、毎年同一の刈り取り管理をする場合は、刈り高10cm程度とし、1番草の刈り取り時期はチモシーの出穂期を目標にします。

## 別海高校 酪農経営科・専攻科だより

### ●【酪農経営科】別海保育園・くるみ幼稚園との連携事業

9月8日（木）に別海保育園との連携事業が行われました。この日は、5月11日（水）に定植したジャガイモ、6月10日（金）に播種したニンジンの収穫を行いました。今回の先生役は1年生の佐藤麻由香さん（上風連中出身）。園児にわかりやすくジャガイモ収穫の方法や注意点を説明し、園児達も真剣に説明を聞き、1つ1つ丁寧に収穫・選別作業を行っていました。その後ニンジンも収穫し、小さな種子から大きく育ったニンジンに笑顔があふれていました。



園児に説明の様子



収穫作業の様子



牛と戯れている様子

9月13日（火）にくるみ幼稚園の園児達がジャガイモの収穫に来ました。くるみ幼稚園では、5月17日（火）に本校農場に植え付けをした後、幼稚園の畑でも栽培し、すでに収穫を終えたそうで、今回が2回目の収穫でした。先生役を務めたのは3年生の芳賀柚月さん（中央中出身）。園児の反応を見ながら、丁寧に作業説明をしていました。園児は収穫作業・選別を手際よく終わらせていました。

### ●【酪農経営科】意見発表大会優秀賞受賞

8月26日（金）に真狩高等学校で行われた、第42回意見発表大会に3年工藤悠稀さん（厚床中出身）が参加し、見事優秀賞を受賞しました。本校での受賞者は5年ぶりとなります。工藤さんは10月18日（火）に小樽水産高校で行われる「産業教育意見体験発表大会」に、全道の農業高校の代表として出場します。



優秀賞に輝いた工藤さん

### ●【専攻科】自然環境学 第一日目

9月2日（金）に、別海町野付半島ネイチャーセンターから専門員の河本和那様を講師としてお迎えし、別海町の自然環境や町内に生息する外来生物のアメリカオニアザミやセイヨウオオハナマルバチ、ウチダザリガニの生態や駆除方法について講義していただきました。ほかにも、食用としてウシガエルとウシガエルのエサとしてアメリカザリガニと一緒に輸入されたことや、日本に荷揚げしたタンカーが船体のバランスを取るために船倉に海水を取り込んだ際に、紛れ込んだわかめの胞子が世界の海域に広がり、海外では、わかめが大変迷惑な外来生物として扱われていることなどを教えていただきました。とても興味深いお話ばかりでした。



外来生物のウチダザリガニ

### ●【専攻科】自然環境学 第二日目

9月5日（月）に、中春別にある小野沼公園でセイヨウオオハナマルバチの捕獲と駆除を行いました。コスモスが咲く場所にセイヨウオオマルハナバチが飛来しているところを捕獲網で獲り、在来種のマルハナバチとの違いを観察した後、駆除作業を行いました。沼から流れる水路付近では、ウチダザリガニを確認することができました。野菜の受粉に使われたハチや食料として輸入されたザリガニが、在来種を駆逐する存在になるという事実を実感することができました。



セイヨウオオハナマルバチの捕獲

### ●【専攻科】自然環境学 第三日目

9月7日（水）に、釧路町にある環境コンサルタント株式会社の鈴木正裕様を講師としてお迎えし、農業や酪農業と水環境を考えるとという内容で講義をしていただきました。水の循環についての話では、



水に関する講義の様子

河川や湖沼、海水を分析する仕事を通して知り得た、「水は誰のものでもない、農家であれ、市民であれ、漁業者であれ、みんな水を使う立場であり、捨てる立場である。しかし、上流側と下流側に住む人の意識の違いがそこには存在する」という具体的な事例を説明していただきました。

国や自治体が行っている環境基準を守るための取組や実態調査の環境観察地点が何処に設定されているのかということも教えていただきました。

三日間の講義を通して、持続可能な産業の発展について考える良い機会となりました。

# 10月は食品ロス削減月間

10月30日 食品ロス削減の日

日本の食品ロス量は年間522万トン。  
 1人あたり1日お茶碗1杯、国全体ではお茶碗1億杯以上の  
 食べものを毎日捨てていることになります。  
 その結果、限りある資源の減少や環境負荷の増大・  
 地球温暖化などあなた自身の生活に影響を及ぼしています。

食品ロス問題なんて自分には関係ない  
 と思っていないませんか。



ポスターデザイン/田村 貞夫



事業者と家庭からの「もったいない」食品ロスを減らすため、関係省庁が連携し国民運動「NO-FOODLOSS PROJECT」を展開しており、この運動のロゴマークが「ろすのん」です。ろすのんは、食品ロス削減を積極的に取り組む意思表示として使うことができます。



私たちは持続可能な開発目標(SDGs)を支援しています。



## 第7回理事会報告 令和4年9月28日開催

議案第1号	金融共済部に係る組織機構の一部改正について	報告事項3	人事異動について
議案第2号	一般組合員に対する農業経営基盤強化資金（転貸）の借入と貸付について	報告事項4	融資審査会の結果について
議案第3号	一般組合員に対する農業経営基盤強化資金（信連委託貸）の事務取扱について	報告事項5	要領の一部改正について
議案第4号	農林漁業セーフティネット資金の事務取扱について	報告事項6	定款第57条第6項に基づく貸出金に係る理事会承認案件の処理状況について
議案第5号	令和5年度営農年度営農計画書策定の指標について	報告事項7	特定組合員実績（8月末）について
議案第6号	特定組合員に係る第4四半期クミカン供給限度額設定について	報告事項8	令和4年度基盤整備事業（各種草地整備）に係る進捗状況について
議案第7号	令和4年度府県消流研修の実施について	報告事項9	令和4年度後期種雄牛の選定について
報告事項1	貸借対照表及び損益計算書（8月末）について	報告事項10	第32回北海道肉用牛共進会の決算報告について
報告事項2	組合員の動向（8月末）について	報告事項11	第32回北海道肉用牛共進会の出品牛成績について
		報告事項12	販売事業実績（8月末）について
		報告事項13	購買事業実績（8月末）について
		報告事項14	行事予定について

### みんなチェック！最低賃金。

# 北海道最低賃金

北海道内の事業場で働くすべての労働者（会社員、パート、アルバイトの方、学生さんなど働くすべての人）及びその使用者に適用される北海道最低賃金が次のとおり改定されました。

最低賃金額 時間額 **920**円  
 効力発生年月日 令和**4**年**10**月**2**日

- 最低賃金には、**精皆勤手当、通勤手当、家族手当、臨時に支払われる賃金及び時間外等割増賃金**は算入されません。
- 最低賃金額以上の賃金を支払わない場合は、最低賃金法違反として処罰されることがあります。
- 特定の産業（「処理牛乳・乳飲料、乳製品、糖類製造業」、「鉄鋼業」、「電子部品・デバイス・電子回路、電気機械器具、情報通信機械器具製造業」、「船舶製造・修理業・船体ブロック製造業」）で働く方には北海道の特定（産業別）最低賃金が適用されます。

厚生労働省 北海道労働局 労働基準監督署（支署）



## 家の光図書 今月の新刊紹介

### 有元葉子 豆

有元葉子著 B5変判・96頁  
定価：本体1,700円 税込1,870円

豆好きである有元葉子さんが作り続けている豆料理。大豆や黒豆など昔から食べられている豆のほか、枝豆などの生の豆も使用し、和食・洋食・中東料理と幅広く紹介。乾燥豆の戻し方、ゆでも写真入りで解説。



### 少しの工夫で驚くおいしさ 今日からはじめる減塩ごはん

小田真規子著 B5判・96頁  
定価：本体1,500円 税込1,650円

おいしいから無理なく続けられる減塩レシピ!少ない塩分で満足度高く作るテクニックで、唐揚げなどの定番料理も通常より塩分を3~5割カットできる。副菜や汁ものを組み合わせた塩分2g以下の献立も紹介。



### 自然な色合いと質感を愉しめる はじめてのナチュラルドライフラワー

吉本博美著 B5判・112頁  
定価：本体1,700円 税込1,870円

生花の美しい色合いと姿が長くキープできる、ナチュラルドライフラワーの作り方。著者が自身の教室でのみ教えてきた、乾燥方法や花の選び方、飾り方を丁寧に解説。123品種の図鑑付きで好みの花が選びやすい。



### お申し込み・お問い合わせ先

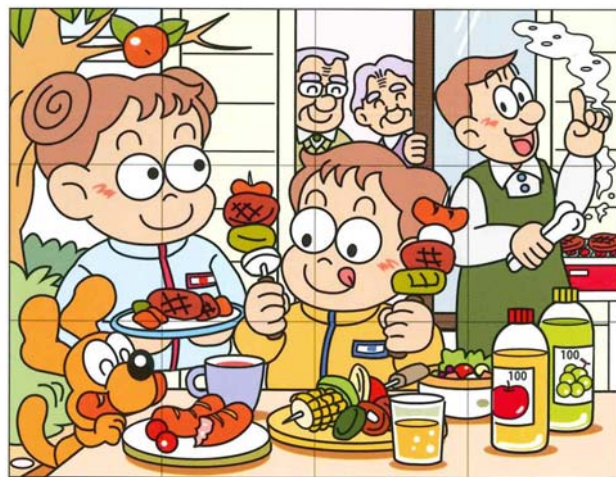
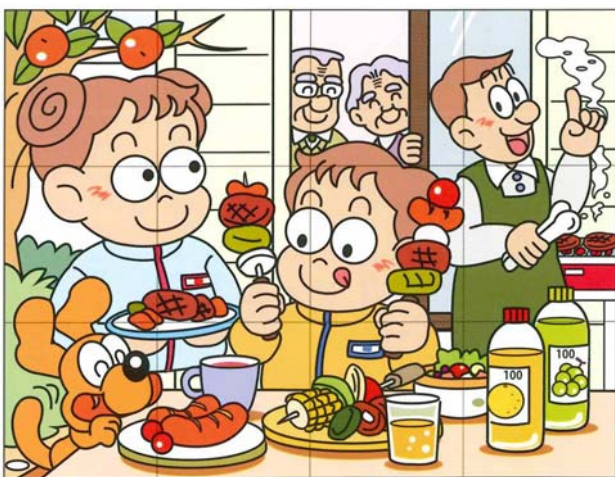
上春別支所営農課 ☎75-6002 別海支所営農部営農振興課 ☎75-2202  
西春別支所営農課 ☎77-2111 根室支所営農課 ☎22-2121  
見本が各支所に置いてありますのでお気軽にお立ち寄り下さい。



### まちがいさがし

出題・イラスト：酒井栄子

右のイラストには左のイラストと違う部分があります。間違っている部分を左下の枠内の数字で探しましょう。



### 応募方法

- ・道東あさひHP応募フォームに、クイズの答え・お名前・電話番号を明記してお送りください。
- ・一世帯につき一応募のみ有効とさせていただきます。
- ・正解者の中から抽選で毎月10名の方に、すてきなプレゼントをご用意いたします。
- ・応募締め切りは、10月21日まで(期日必着)
- ・今月の答えは11月(中旬)にHPにて掲載します。



## 8月 生乳生産・乳代単価情報

※当月の乳代平均は、共販経費（5.55円）控除前です。

区分	8月	累計	脂肪率	無脂固形分率	補給金単価	FAT単価	SNF単価	乳質単価	乳代平均
全道	346,866t	1,756,278t	3.91%	8.71%	8.23円	37.76円	53.21円	3.62円	102.81円
前年(比)	99.8%	101.0%	3.85%	8.73%	8.24円	37.13円	53.18円	3.59円	102.14円
根室管内	72,726t	368,037t	3.95%	8.66%	8.23円	38.16円	52.92円	3.64円	102.96円
前年(比)	98.4%	100.6%	3.91%	8.72%	8.24円	37.73円	53.15円	3.65円	102.77円
JA道東あさひ	31,867t	161,142t	3.92%	8.64%	8.23円	37.86円	52.79円	3.62円	102.50円
前年(比)	98.2%	100.5%	3.90%	8.72%	8.24円	37.60円	53.15円	3.64円	102.63円
西春別支所	7,874t	40,101t	3.91%	8.65%	8.23円	37.78円	52.82円	3.62円	102.44円
前年(比)	97.6%	100.1%	3.83%	8.71%	8.24円	36.93円	53.08円	3.79円	102.04円
上春別支所	6,100t	30,254t	3.93%	8.66%	8.23円	37.93円	52.92円	3.85円	102.93円
前年(比)	100.4%	101.0%	3.92%	8.71%	8.24円	37.77円	53.10円	3.68円	102.79円
別海支所	13,413t	68,214t	3.93%	8.63%	8.23円	37.92円	52.73円	3.54円	102.42円
前年(比)	97.5%	100.5%	3.92%	8.72%	8.24円	37.84円	53.17円	3.50円	102.74円
根室支所	4,481t	22,573t	3.91%	8.64%	8.23円	37.74円	52.75円	3.56円	102.28円
前年(比)	98.5%	100.3%	3.93%	8.74%	8.24円	37.87円	53.29円	3.70円	103.10円

令和元年度10月分乳代精算より軽減税率導入にとともに、総額主義が義務化されたため、総支払乳代は共販経費控除前の単価となっています。

## 今月のあなたの運勢 10月 モナ・カサンドラ

<p style="text-align: center;"> 牡羊座 3/21～4/19</p> <p>【全体運】 人との触れ合いの中から多くのものを得られます。今まであまり縁のなかったことに挑戦するのもお勧めです 【健康運】 野菜を中心に低カロリーの食事を中心がけて 【幸運の食べ物】 マツタケ</p>	<p style="text-align: center;"> 牡牛座 4/20～5/20</p> <p>【全体運】 肩の力を抜きましょう。自分のやり方にこだわり過ぎず周囲の意見を取り入れて。友人との交流が吉 【健康運】 楽しみながらできる運動が◎。継続は力なり 【幸運の食べ物】 ゴボウ</p>	<p style="text-align: center;"> 双子座 5/21～6/21</p> <p>【全体運】 とても勢いがあります。上旬は走り抜け、下旬からはのんびり紅葉狩りなどを楽しんで。めりはりが大事 【健康運】 スポーツは記録更新のチャンス。挑戦にツキ 【幸運の食べ物】 トマト</p>	<p style="text-align: center;"> 蟹座 6/22～7/22</p> <p>【全体運】 うまくいかないことが多く気分がめいりがち。ただ、下旬からは急上昇。先のことを考え準備を進めれば大逆転も 【健康運】 メンタルが揺れそう。自然の中で深呼吸を 【幸運の食べ物】 エビイモ</p>
<p style="text-align: center;"> 獅子座 7/23～8/22</p> <p>【全体運】 人とのつながりが幸運と幸福をもたらします。思い付きを実行してみるとうれしい新展開がありそう。下旬は謙虚に 【健康運】 ハイキングなどで楽しみながら体を動かして 【幸運の食べ物】 ギンナン</p>	<p style="text-align: center;"> 乙女座 8/23～9/22</p> <p>【全体運】 頭の痛い問題は早めに向き合うのが解決への近道。時には妥協も必要です。おいしいものが潤滑油になってくれます 【健康運】 ストレッチやつぼ押しでストレス解消 【幸運の食べ物】 国産ライム</p>	<p style="text-align: center;"> 天秤座 9/23～10/23</p> <p>【全体運】 順風に恵まれ楽しい話題が増えます。多くの人の意見を聞きましょう。おけいこ事や旅行の計画にツキ 【健康運】 体力増進のチャンス。ハードな運動もOK 【幸運の食べ物】 レンコン</p>	<p style="text-align: center;"> 蠍座 10/24～11/22</p> <p>【全体運】 あれこれやろうとしないように。優先順位を付けて時間を有効活用していきましょう。うれしいサプライズの予感 【健康運】 持病の再発に注意。冷えないようケアを 【幸運の食べ物】 イチジク</p>
<p style="text-align: center;"> 射手座 11/23～12/21</p> <p>【全体運】 焦るときほど落ち着いて行動するよう心がけて。冷静でいることが開運の鍵。時にはクールな決断が吉と出ます 【健康運】 頑張り過ぎないで。休憩で効率アップ！ 【幸運の食べ物】 チンゲンサイ</p>	<p style="text-align: center;"> 山羊座 12/22～1/19</p> <p>【全体運】 非常に厳しい時期ですが、次第に解消へと向かいます。ゆっくりとした動作を心がけて。最善のプランが浮かぶはず 【健康運】 イライラしたら甘いものを食べて元気回復 【幸運の食べ物】 アケビ</p>	<p style="text-align: center;"> 水瓶座 1/20～2/18</p> <p>【全体運】 こうなったらいいなと思っていたことが実現しやすいとき。駄目元でお願い事をするのも◎。いい返事を聞けそう 【健康運】 とてもパワフル。仕事に遊びに全力投球で 【幸運の食べ物】 ザクロ</p>	<p style="text-align: center;"> 魚座 2/19～3/20</p> <p>【全体運】 スタートは難航しても次第に回復。交渉は丁寧に諦めずに続けましょう。助けてくれる人が現れるはず 【健康運】 気になるところがあるなら早めに検診を 【幸運の食べ物】 ヤーコン</p>

 **JA道東あさひ**

令和4年10月10日発行  
発行/JA道東あさひ  
編集/営農部 営農振興課  
住所/北海道野付郡別海町  
別海緑町116番地9  
電話/ (0153) 75-2201(代表)  
ホームページ  
<http://www.ja-doutouasahi.or.jp>  
メール/kikaku@ja-doutouasahi.or.jp

編集局から

い報ういのジ い中て影とでだなせへた場 たを育の撮ンS9一温  
とをにな地、そ にもには真赴らたと日だ根。目成で影で等月の高背  
思ど、く、広すま にもはつつきうでら向にとにの。掛セ、ス撮で等月下の高背  
いん素、住報して。た残な白まは、か放間の。け今ポ影投句秋の日汗  
いん敵なと思つてS N S やホー。ベがま霧たと特にしてす道いなが  
ます。発信してやも、働き「こ ンあせでが期別面ドていは海のが  
。発映像をも、働き「こ ンのう現を映て1ののが見  
して色々、働き「こ したので場彫像に牛で、え  
いきなるき「こ いたでしようへらなるをか、え  
きた情よたこ といと放。な着ま道飛ら晴る  
思牧と撮く 思牧と撮く

(別海支所 玄)