

まきばの風

ほかほか

Community Magazine of JA Doutou Asahi



JA道東あさひ10周年イベント



あさひ四兄弟

長男 たいよう・次男 だいち
長女 みどり・次女 みるく

もくじ

| | |
|------------------------------------------|----|
| 北海道胆振東部地震 あれから1年 | 2 |
| インターンシップ酪農体験実習・酪農協議会杯少年野球大会・別海町産業祭 | 3 |
| 営農のページ (普及センター) | 4 |
| 営農のページ (酪農試験場) | 5 |
| 別海高校より | 6 |
| 和牛バーンミーティング開催・合併10周年イベント開催 | 7 |
| JAバンクのiDeco | 8 |
| JAバンクのiDecoのメリット | 9 |
| JAグループ通信 | 10 |
| 災害訓練・理事会報告 | 11 |
| 8月生乳生産・乳代単価情報・運勢・編集局から | 12 |

あれから1年。

2018年9月6日に発生した北海道胆振東部地震。

この1年間、北海道の農業は復興への取り組みを続けてきました。

これまでに全国の皆さまからいただいたご支援に感謝するとともに、

「9.6」という日を忘れずに、より強い北海道農業をめざして。

これからも私たちは食の安全と安心を守って参ります。



感謝の気持ちを
動画でお届け
いたします。

あれから1年

ありがとうございます! 頑張っています!

左のQRコードの読み取り、またはURLを入力してください。

<http://ja-dosanko.jp/tv/cm.php>



飛田 稔章
北海道農業協同組合中央会会長

全道・全国からの多くの心温まるご支援に、心からお礼申し上げます。

北海道胆振東部地震では、組合員による被災組合員への支援、JA役職員や連合会による被災JAへの支援、そして、生協組合員の皆様から多大な義援金を頂くなど、「協同組合の力」を再確認させて頂きました。私たちJAグループ北海道は今後とも、被災された組合員を支援して参ります。



鈴木 直道
北海道知事

北海道農業の一日も早い復興に向けて、全力で取り組んで参ります。

北海道胆振東部地震から1年が経過しました。この間、多くの皆様から多大なるご支援をいただき、厚くお礼申し上げます。復旧・復興は着実に進み、被災した農地の一部でも農業が再開し、豊かな実りが期待されます。北海道の農業が一日も早く復興し、自然の大きな恵みをお届けできるよう、全力で取り組んで参ります。



麻田 信二
北海道生活協同組合連合会会長

生協は、安全でおいしい食べ物を生産する北海道農業を応援します。

全国の生協及び生協組合員の皆様から、3億6千5百万円という多額の支援募金をいただきました。被災自治体に加え、日本の食料自給率の向上に懸命に頑張っているJAグループ北海道に1億円をお渡しすることができました。ご支援いただきました皆様に心から感謝申し上げます。



北海道胆振東部地震に際しまして、日本全国からたくさんの応援や募金を頂きました。深く御礼申し上げます。

インターンシップ・酪農体験実習

夏季受入分終了

担い手確保の取り組みとして、18農場と(株)ASAHIサポートセンター等の協力により、道内外の学校等から37名がインターンシップ・酪農体験実習を行いました。内容は受け入れ先によって異なりますが、2泊3日から2週間以上に及び、生産規模も飼養形態も異なる農場でそれぞれが体験実習をすることが出来たと思います。体験終了後の学生からは「体験を通じて酪農のイメージを具体的に持てるようになった。」「学校では学ばなかった知識を得られ、とても勉強になった。」「今回の体験で酪農に関する職業への就職も選択肢のひとつとなった。」等の感想が寄せられており、学生達の将来の進路を考える上で実りある実習になったようでした。

冬季も要望があれば随時受け入れる予定です。繁忙期にも関わらず、受け入れに協力して頂いた組合員の皆さまに感謝申し上げます。



熱いプレーに拍手喝采!

第3回JA道東あさひ酪農協議会杯少年野球大会

9月22日・23日の2日間にわたり、第3回JA道東あさひ酪農協議会主催による少年野球大会を開催しました。この大会は試合経験の少ない子供達に試合を楽しんでもらうこと、地域交流並びに心身の健康増進を図ることを目的としております。

参加チームは5チーム、初日は好天、2日目はあいにくの雨模様でしたが、子供達は日頃の練習成果を発揮し観客席からはたくさん声援や拍手を頂きました。

当JA野球部による審判、当JA青年部による「牛型焼き」の提供、さらに今年は別海高校野球部の皆さんがアナウンスやグラウンド整備などを手伝って下さり、多くの皆様のご協力のもと無事に終えることが出来ました。ありがとうございました。



大会結果

| | |
|-----|-------------------|
| 優勝 | 中西別リトルオックス |
| 準優勝 | 上西春別・西春別ジュニアイーグルス |
| 3位 | 上風連バッファローズ |



盛大に開催される

第50回別海町産業祭

9月14日と15日の2日間、別海町農村広場において別海町産業祭が開催され、当JAでは恒例の牛肉廉価販売と、Aコープ西春別店による格安のドリンク販売を実施しました。

今年は50回目の節目となることから様々な記念イベントが企画され、中でも人気ものまねタレントのステージには溢れんばかりの来場者が集まりました。また、町内の企業・団体等から提供された景品を中心に「大抽選会」が実施され、当JA提供のプレミアムアイスクリームは3名の方が当選されました。

2日目の午後からは雨となりましたが、2日間を通して多くの方に好評を頂き牛肉は完売となりました。



FFAについてご存じですか?

営農のページ
【普及センター】

FFAとは、Free Fatty Acid＝遊離脂肪酸の略で生乳中の脂肪分解の程度を表し、脂肪分解が進むとランシッドという異常風味の原因となります。北海道の平均的なFFA値は、0.7～0.8であり、FFA値が2.0を超えると風味異常を感じるケースが増加し、最悪の場合バルク乳廃棄となるため注意が必要です。

平成30年から集乳旬報にFFAの表記が始まっています。この機会に自農場のFFA値を確認し、今後の対策について検討しませんか。

1. ランシッド臭（脂肪分解臭）の原因は？

(1) 搾乳機器による影響

バルク乳の過攪拌や凍結、泡立ち（写真1）などは、物理的な衝撃となって脂肪を包む脂肪球膜を破壊します。すると脂肪分解酵素（リパーゼ）の作用を受けやすくなり、脂肪分解が起こるため、ランシッド臭を生じます。



写真1.レシーバジャー内での生乳の泡立ち

(2) 飼料給与による影響

極端なエネルギー不足や濃厚飼料の多給・固め食いなどによるルーメン内pHの低下は、脂肪分解酵素（リパーゼ）の働きを活発にし、脂肪分解を促進させるため、ランシッド臭の原因となります。

(3) 頻回搾乳による影響

搾乳ロボットにおける極端な頻回搾乳は、前回の搾乳により乳腺上皮細胞の膜が壊されたままとなります。すると脂肪球膜のもろい脂肪球となるため脂肪分解が促され、ランシッド臭を生じます。

2. 高FFA値の改善事例

発生経過

1 番草バンカーの切り替え時期にコーンサイレージの給与が切れ、そのまま飼料給与を続けた結果、FFA値が上昇

原因

コーンサイレージの給与停止および品質の悪い粗飼料の給与によるエネルギー不足

対策

コーンサイレージの給与再開と栄養充足のための給与メニュー見直し

A農場
粗飼料事例

発生経過

搾乳許可の出る搾乳間隔が短く、期待乳量が低いトレーニング牛（ロボット搾乳に慣れていない初産牛など）用の設定で泌乳後期まで搾乳を続け、牛群のFFA値が上昇

原因

トレーニング牛の設定のままでの搾乳による過搾乳

対策

搾乳許可の設定を通常モードに変更

B農場
ロボット搾乳事例

3. ランシッド臭（脂肪分解臭）予防のポイント

搾乳機器の点検

ミルクカーやミルクングシステムの定期点検・メンテナンスを行い、動作不良によるエア漏れやバルク乳の過攪拌がないかどうか確認しましょう。

健康なルーメン発酵

粗飼料不足や品質の悪い粗飼料の給与とにならないよう、良質粗飼料を十分に給与するとともに、適切な量の濃厚飼料を給与し、しっかりと食い込ませましょう。

搾乳回数の適正化

搾乳ロボットでの搾乳間隔の短縮や1回の搾乳量の減少により、FFAが増加することがあります。過度な頻回訪問や頻回搾乳となる設定は避けましょう。



写真2.良質粗飼料を1日4回に分け、十分に給与している農場

乳牛の周産期における健康管理のポイント

道総研畜産試験場基盤研究部 生物学グループ主査 小山 毅
(前酪農試験場 乳牛グループ主査(繁殖))

営農のページ

【酪農試験場】

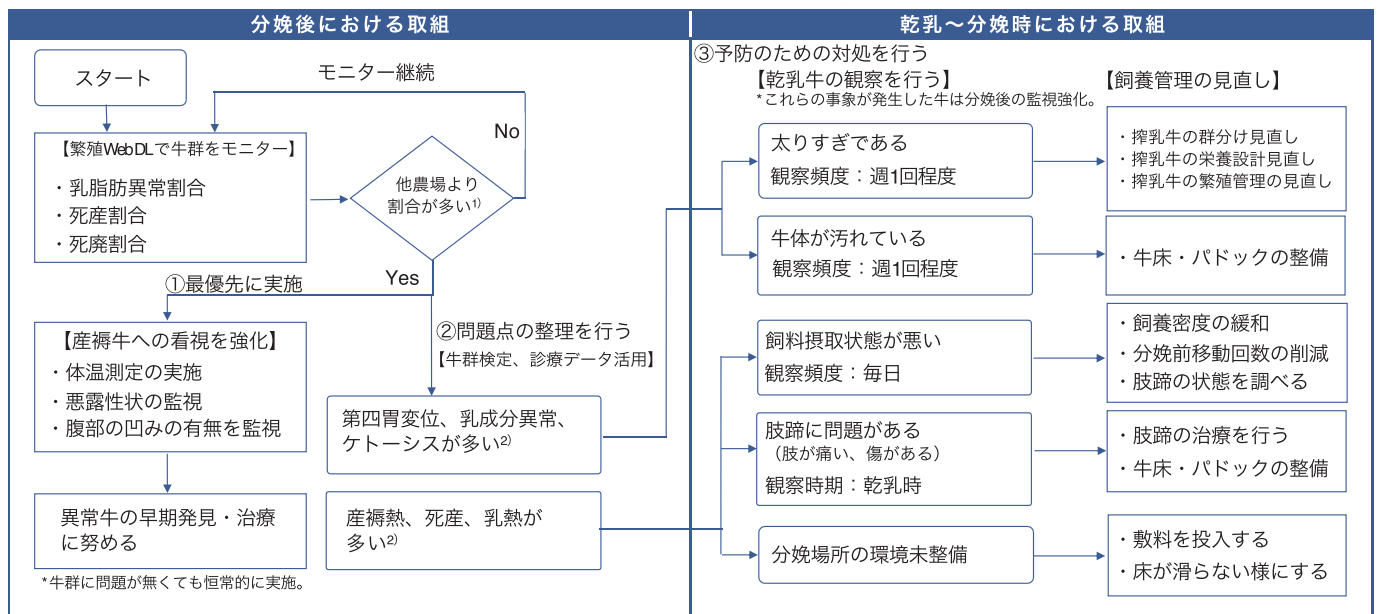
牛群の健康状態を改善するための重要なポイントは、牛群で何が起きているか正確に把握することです。酪農試験場では酪農場で蓄積されている営農情報（牛群検定成績、家畜診療データおよびクミカン収支）の解析や現地酪農場における実態調査を行ない、周産期において重要な観察項目を整理しました。

・分娩後の死亡による廃用に注目しよう

本調査では、草地型酪農地帯A農協管内において牛群検定における飼養形態が放牧以外の酪農場76戸のデータ解析を行うのと同時に、23戸において定期的に訪問調査を実施しました。その結果、①分娩後56日以内の死亡による除籍（以下死廃）割合が高いと、クミカン収支および305日乳量平均が低下すること、②分娩後に死廃になった牛は、分娩前の状態（太り具合、摂取状態、肢蹄の状態など）が悪いことが明らかになりました。

・周産期管理の良し悪しをモニターする

営農情報を利用して周産期管理の良し悪しを判断する方法を図1に示しました。常時モニターすべき項目は、北海道酪農検定検査協会がインターネット上で運用している“繁殖Web DL”における死廃割合、乳脂肪率異常割合および死産割合です。これらの数値が他農場より高い場合は周産期管理に問題がある可能性が考えられます。この場合、まず産褥牛の看視を強化して体調の悪い牛の早期発見と治療を行ないましょう（図1①）。同時に農場の診療記録等を調べ、どの周産期疾病が多いのか確認して問題点を整理しましょう（図1②）。例えば第四胃変位治療や乳脂肪率異常割合が高い場合、乾乳期に過肥牛が多いことが考えられます。問題点をある程度特定したら、着手しやすいところから飼養管理を改善していきましょう（図1③）。



1) 例えば繁殖Web DLで“要改善”

2) 第四胃変位：5%、産褥熱：6%、乳熱：9%（調査農場における発生割合の中央値）、繁殖Web DLで確認できる項目は“要改善”に位置する場合。

図1. 酪農場のデータを活用した周産期管理の評価および改善方法の考え方

別海高校 酪農経営科・専攻科

●インターンシップ実施【経営科】

9月10日(火)より酪農経営科2年生が3日間の日程でインターンシップに取り組みました。今年度はJA道東あさひ、別海町役場や愛光幼稚園、コープさっぽろなど8企業に受け入れて頂きました。様々な就労体験実習を通して、進路活動や社会性の向上に活かせる貴重な機会となりました。実習を終えた生徒達は、これから報告会やふりかえり学習を通して、さらに就労や進学への意識を高めていくと同時に、今回の実習を次年度の農家委託実習につなげていきます。



インターンシップの様子
別海町役場

●ふれあい農園(秋)【経営科】

9月12日(木)にくるみ幼稚園の園児を招いての交流会「ふれあい農園」を開催しました。当初予定していた、園児との芋掘りは雨天のため実施できませんでしたが、事前に収穫してあったジャガイモを調理し一緒に味わいました。



園児とのふれあいの様子

普段は元気な酪農経営科の生徒も、この日は園児の元気の良さにたじたじでした。

●育成牛管理実習【経営科】

酪農経営科では約2ヶ月ほど前から農業クラブOB会の協力のもと、2頭の育成牛を借用して管理実習をおこなっています。1年生から3年生までが主に畜産の授業や放課後にかけて2頭の育成牛の飼養管理について学んでいます。10月中旬まで管理実習は続く予定で、実践的な知識や技術の習得につながっています。



育成牛の飼養管理実習(1年生)



育成牛の毛刈り(3年生)

●【専攻科】農業法規

8月27日(火)~29日(木)に「農業法規」を実施しました。これは、酪農経営に関する様々な法律の学習や関連施設の視察を通して、法律を遵守することの重要性を認識する授業です。

【1日目】JA道東あさひ営農振興課笠井課長より「酪農・畜産における環境問題の現状」「家畜排泄物処理法」について講義していただき、午後はJA道東あさひ哺育・育成預託センターを見学し、大石場長よりご説明を頂きました。



哺育現場の見学

【2日目】笠井課長より、「農地法等営農に関する法律」「営農に関する補助事業」についてご講義頂きました。午後は株式会社ひがし北海道TMRセンターを見学しました。ここでは笠井課長よりご説明を頂きました。



酪農試験場での見学

【3日目】酪農試験場を訪問し、酪農研究部の金子主査より「食料・農業・農村基本法・基本計画」「北海道農業・酪農の基本方向」について講義して頂きました。その後、堂腰研究主幹に丁寧な説明をして頂きながら、農場内施設を見学させて頂きました。酪農試験場でやっている試験に関する具体的なお話を聞くことができ、大変貴重な経験となりました。

学生からは「3日間を通して、酪農経営を行うにあたり必要な法律や酪農を取り巻く様々な施設について、とても丁寧に説明して頂き、基本方針があつてこそ、酪農の発展を進める事ができることが分かりました。」という声が聞かれました。

●【専攻科】第50回別海町産業祭

9月15日(日)別海町産業祭に参加しました。

農業特別専攻科では、加工実習で製造した「ソーセージ試食」と乳牛の模型を使用した「搾乳体験」、活動報告として「活動パネル展示」を実施しました。



ソーセージ試食の様子

また、試食時間帯は雨の予報でしたが天気にも恵まれ、「ソーセージ試食」、「搾乳体験」ともに大盛況のまま終わることができ、参加した学生にとってとても充実した活動になりました。



搾乳体験の様子

道東あさひ和牛バーンミーティング開催

8月21日、中西別地区(榊瑞穂農場にて道東あさひ和牛改良組合の第2回目となる道東あさひ和牛バーンミーティングを開催し、多くの会員が参加されました。和牛のバーンミーティングは今回が第2回目の開催という事で、4支部の会員が一堂に会しての現地講習は大変活気がありました。講師に根室生産連生産振興課長の佐藤拓也氏と根室農業改良普及センターの浅石斉氏をお招きし、ジェネティクス北海道の小寺課長にもご協力いただきました。

供試牛は月齢の近いそれぞれ血統と審査得点の異なる4頭で、測尺棒を用いて測定を行いながら美点や欠点を参加者で評価しました。その後、皮膚被毛の質や骨締まりの良さを、実際に供試牛に触れて確かめるなどしていました。質疑応答の場面では、会員からも活発な意見が飛び交い、講師や来賓との交流も見られました。

お昼の懇親会ではBBQで牛肉を味わいながら、一同楽しいひと時を過ごしました。会員同士の交流を深めるとともに、母群改良や種雄牛造成など、これからの道東あさひ和牛改良組合の発展を目指して一致団結する事ができ、大いに盛り上がったバーンミーティングとなりました。



JA道東あさひ合併10周年イベントを開催

JA道東あさひは合併10周年の節目を祝うため「10周年記念祭」を9月21日、別海町農村広場において実施しました。開会セレモニーでは地元和太鼓保存会が行う迫力ある演奏を皮切りに餅まきが行われ、賑わいを見せた中で祭りが始まりました。開会挨拶で原井松純(はらいまつよし)組合長は「皆さまに助けられ合併10年目を迎えることができました。今日は存分に楽しんでもらいたい。」と挨拶しました。

会場にはおよそ3,000人が訪れ、場内飲食販売ブースでは、無料提供として青年部による焼き菓子のウシ焼きと女性部によるタピオカミルクティー、JAからは豚汁・おにぎりが振る舞われたほか、地元高校による吹奏楽演奏や歌謡ショー、有名お笑い芸人を招いてのステージイベントが行われました。子供向けアトラクションとして、ふわふわスベリ台や子供縁日、バルーンアーティストを招いての風船プレゼントが子供たちを喜ばせました。祭りの最後には、一等10万円分の旅行券が当たる大抽選会が行われ大いに盛り上がりしました。

また、10周年記念事業としては、11月17日に各支所酪農協議会の会長、青年部・女性部の役員、関係機関各所を招き記念式典を開催し、合併設立に尽力された役員などへの功労者表彰を行うこととしております。

その他、記念誌発刊に向けては、組合員の皆様にご協力頂いた原稿や写真掲載、その他の原稿作成や編集作業を翌年3月の発刊予定として取り進めておりますので、今後とも10周年記念事業へのご理解とご協力を宜しくお願い申し上げます。



「必ずチェック 最低賃金！使用者も、労働者も」

令和元年10月3日からの最低賃金は **861円**

北海道内で事業を営む使用者及びその事業場で働くすべての労働者(臨時、パートタイマー、アルバイト等を含む。)に適用されます。



©ブルくん

JAバンクの iDeCo [個人型確定拠出年金]



©ベアちゃん

iDeCo (個人型確定拠出年金)とは

iDeCoは、20歳*以上60歳未満の方が加入できる税制優遇のある年金制度です。月額5,000円から始められる長期積立を、税金の負担を小さくし運用することで、将来受け取る自分の年金を増やすことをめざせる仕組みです。
*厚生年金保険に加入しており、かつiDeCoへの加入資格のある方は20歳未満でも加入できます。

iDeCoのメリット3つの税制優遇措置

メリット
1

拠出時 掛金が全額所得控除されます。

iDeCoの掛金は全額所得控除の対象となるため、課税所得が減り、所得税や住民税が軽減されます。

メリット
2

運用時 運用益も非課税*1で再投資されます。

預金の利息や投資信託の運用益には通常、源泉分離課税(20%)*2がかかりますが、iDeCoの運用益は非課税です。

*1 運用中の年金資産には1.173%の特別法人税がかかりますが、2020年3月31日まで課税が凍結されています。期限については延長されることがございます。
*2 復興特別所得税は加味していません。

メリット
3

受け取り時 受け取るときも税制優遇措置があります。

受け取り方は原則60歳以降、自分にあった方法を【一時金(一括)】【年金(分割)】あるいはその併用から選ぶことができます。

- 一時金(一括)で受け取り → 退職所得控除の対象
退職所得として課税対象になりますが、退職金等と合わせて退職所得控除の対象となります。退職所得控除は、iDeCoの掛金を拠出した年数等に応じて控除の限度額が決まります。
- 年金(分割)で受け取り → 公的年金等控除の対象
公的年金等控除が適用され、雑所得の扱いとなります。65歳未満で収入金額が70万円以下、65歳以上で収入金額が120万円以下の場合全額控除されます。

iDeCoのメリットは多くの方が受けられます。

iDeCoの加入対象者と掛金額

掛金は毎月5,000円以上1,000円単位

企業年金のあるサラリーマンや公務員の方など、原則どなたでも加入できます。少子高齢化の進展で年金制度は、今後ますます縮小していくものと思われます。このため、働いているうちから老後資金の準備が必要です!

| 第1号被保険者 | 第2号被保険者 | | 第3号被保険者 |
|-----------------------------|--------------------------------------------|------------------------------------------------------------------------------------------------------------------------------------|----------------------------------------------------|
| 自営業者など | 会社員 | | 公務員、私立学校教職員など*5 専業主婦(夫)など |
| ① 拠出限度額*1*2 月額68,000円 | ② 企業年金等*3に加入していない 拠出限度額 月額23,000円 | ③ 企業型確定拠出年金以外の企業年金等 に加入 拠出限度額 月額12,000円 ④ 確定給付企業年金と企業型確定拠出年金を実施 拠出限度額 月額12,000円 ⑤ 企業型確定拠出年金のみを実施 拠出限度額 月額20,000円 | ⑥ 拠出限度額 月額12,000円 ⑦ 拠出限度額 月額23,000円 |

*1 国民年金基金の掛金または国民年金の付加保険料と合算した金額です。 *2 加入には加入資格を満たしていることが必要です。国民年金保険料免除(納付猶予)を受けている方などは加入できません。農業者年金の被保険者の方は個人型確定拠出年金に加入できません。 *3 企業年金等とは、企業型確定拠出年金、確定給付企業年金、厚生年金基金、石炭鉱業年金基金です。 *4 企業型確定拠出年金の実施企業にお勤めの方は、規約で個人型確定拠出年金への加入を認めている場合に加入できます。 *5 国家公務員または地方公務員共済組合の長期組合員、私立学校教職員共済制度の長期加入者の方です。

課税所得金額別税制メリット

iDeCoでは、掛金が全額所得控除となり、以下の表の通り課税所得金額階層別に税制メリットを受けられます。

| 課税所得金額 | 所得税率 | 住民税率 | 掛金額(年間) | | | | 加入対象者 拠出限度額(年間) |
|----------------------|------|------|----------|----------|----------|---------|--------------------|
| | | | ① | ②⑦ | ⑤ | ③④⑥ | |
| 195万円以下 | 5% | 10% | 81.6万円 | 27.6万円 | 24万円 | 14.4万円 | 年間税制メリット |
| 195万円を超え 330万円以下 | 10% | 10% | 122,400円 | 41,400円 | 36,000円 | 21,600円 | |
| 330万円を超え 695万円以下 | 20% | 10% | 163,200円 | 55,200円 | 48,000円 | 28,800円 | |
| 695万円を超え 900万円以下 | 23% | 10% | 244,800円 | 82,800円 | 72,000円 | 43,200円 | |
| 900万円を超え 1,800万円以下 | 33% | 10% | 269,280円 | 91,080円 | 79,200円 | 47,520円 | |
| 1,800万円を超え 4,000万円以下 | 40% | 10% | 350,880円 | 118,680円 | 103,200円 | 61,920円 | |
| 4,000万円超 | 45% | 10% | 408,000円 | 138,000円 | 120,000円 | 72,000円 | |
| | | | 448,800円 | 151,800円 | 132,000円 | 79,200円 | |

*上記税制メリット額は復興特別所得税分を加味していません。*それぞれ掛金の対象者は上のiDeCoの加入対象者と掛金の表を参照ください。

iDeCoの掛金全額所得控除による減税のしくみ

iDeCoは、掛金が全額所得控除されるので、課税所得が減り、当年分の所得税は還付され、翌年分の住民税が軽減されます。個人払込(ご自身の口座から掛金引き落とし)の方は所得控除の適用を受けるためには、「年末調整」か「確定申告」でお手続きが必要です。

JAバンクのiDeCo(みずほプラン)のメリット

メリット 1 JAバンクのiDeCo(みずほプラン)では、みなさまの多種多様なニーズにお応えできるよう
充実の運用商品ラインアップ

「低コストにこだわりたい」「運用実績が良いファンドを選びたい」「安定的に増やせる商品が良い」など、みなさまの運用ニーズはさまざまです。

メリット 2 商品選びは
約2分^{※1}でらくらく! 運用サポートツール

運用サポートツール「SMART FOLIO(DC)」で自分にあった資産の組み合わせをカンタンに診断できます。運用開始後も、運用状況に応じてお知らせメールが届きます。※1 所要時間には個人差があります。

メリット 3 運用状況のご確認を
スマホやパソコンで!!

ホームページで、お客さまの資産残高や運用状況がいつでも確認できます。商品情報や各種シミュレーションも充実しております。

手数料

JAバンクのiDeCo(みずほプラン)の手数料は以下のとおりです(すべて税込)。

■お申込時(1回のみ) **2,777円**(支払先: 国民年金基金連合会)

| 運用期間中(毎月) | 掛金をかける方(加入者) | 運用のみ行う方(運用指図者) |
|-------------------------|--------------------|----------------|
| 支払先 | | |
| 国民年金基金連合会 | 103円 ^{※1} | — |
| 事務委託先金融機関(資産管理サービス信託銀行) | 64円 | 64円 |
| 運営管理機関(みずほ銀行) | 255円 | 255円 |
| 手数料 合計 | 422円 | 319円 |

※上記手数料の他に、商品ごとの信託報酬がかかります。
 ※給付の際は、都度432円がかかります。
 ※掛金の納付が認められず滞付された場合には、発生の都度1,461円の手数料がかかります。
 ※手数料は掛金から控除されます。掛金の拠出がない方は運用資産から控除されます。
 ※消費税は2019年4月1日時点のものです。
 ※1 掛金の拠出がない場合はかかりません。また、掛金の納付月と金額を指定する場合は、納付月のみがかかります。

お申込み方法

お申込みはお近くの**JAバンク**で!

または、**ホームページ**で申込書類を作成することもできます。

<https://www.jabank.org/ideco/>



「口座開設のお知らせ」と「パスワード設定のお知らせ」が到着したら、**「メールアドレス」と「目標金額」をご登録ください。**^{※2}

運用状況に応じたお知らせメールをお届けします(最大2回/年)。

※1 会社員、公務員・私学共済加入者の方は、お勤め先の事業主に「第2号加入者に係る事業主の証明書」を作成していただく必要があります。
 ※2 お申込み書類を郵送いただいた後約2ヵ月後に、日本インベスター・ソリューション・アンド・テクノロジー株式会社(JIS&T)から届きます。ご提出いただいた書類に訂正が必要な場合は、一旦書類の返却をさせていただく場合がございます(書類の返却をさせていただいた場合、加入や移換などのお手続きが遅延いたします)。

ご留意事項

- 原則、60歳まで途中の引き出し、脱退はできません。
- 運用商品は、ご自身でご選択いただけます。運用の結果によっては、損失が生じる可能性があります。
- 加入から受け取りが終了するまでの間、所定の手数料がかかります。
- 60歳時点で通算加入者等期間^{※1}が10年に満たない場合、段階的に最高65歳まで受け取りを開始できる年齢が遅くなります。
- 運用商品の配分指定をされなかった場合、積み立てた掛金や移換される資産は一定期間現金扱い(未指図資産)として管理された後、全額「みずほDC定額預金(1年)」で運用されます。^{※2}
- 積み立てられた商品の売買には、所定の日数がかかります(通常3~8営業日がかかります)。
- 退職などにもない企業型確定拠出年金の加入資格を喪失した方は、6ヵ月以内にお手続きください。
- ※1 通算加入者等期間とは、加入者または加入者であった方が60歳に達した時点で、①企業型確定拠出年金加入者期間、②企業型確定拠出年金運用指図者期間、③個人型確定拠出年金加入者期間、④個人型確定拠出年金運用指図者期間の各期間を合計したものです。なお、企業の退職金制度や企業年金制度から資産を確定拠出年金に移す場合(移換といいますが)、これまでの制度の加入期間(60歳未満の期間に限る)が通算加入者等期間に合算されます。
- ※2 インターネットやコールセンターにて運用商品の見直しが可能です。

JAバンクのiDeCo(みずほプラン)ホームページ

<https://www.jabank.org/ideco/>

この資料はみずほ銀行の委託によりJAバンクが取り扱うJAバンクのiDeCo(みずほプラン)についてご案内するものです。お申し込み手続き等でご入力いただいた個人情報につきましては、メールマガジンの発行等、金融商品やサービスに関する各種ご提案やご案内以外の目的では取り扱いたしません。なお、ご提案及びご案内に關しましては、みずほ銀行がコールセンター等の業務を委託している確定拠出年金サービス株式会社よりさせていただくことがございます。本資料は金融ソリューションに関する情報提供を目的として作成されたものです。記載内容は農林中央金庫が信頼できると判断した各種データに基づき作成されておりますが、その正確性、確実性を保証するものではありません。本資料は発行時点の法令に基づいて作成しております。今後の法令等の改正および商品内容の見直しにより変更になる可能性がありますのでご注意ください。個別の税務の取扱いにつきましては所轄の税務署等にご確認ください。本資料に関する権利は農林中央金庫に帰属し、本資料の一部または全部の無断複製を禁じます。

お取り扱い店:

JA道東あさひ

- 別海支所 〒086-0214 別海町別海緑町116番地9 TEL(0153)75-2204
- 西春別支所 〒088-2565 別海町西春別駅前寿町15番地 TEL(0153)77-2031
- 上春別支所 〒088-2724 別海町上春別栄町17番地 TEL(0153)75-6001
- 根室支所 〒087-0027 根室市光和町1丁目15番地 TEL(0153)22-2121

JAグループ通信

JA北海道中央会



あれから1年。



感謝の気持ちを
動画でお届け
いたします。

あれから1年
ありがとうございます! 頑張っています!

左のQRコードの読み取り、またはURLを入力してください。
<http://ja-dosanko.jp/tv/cm.php>

2018年9月6日に発生した北海道胆振東部地震から1年が経ち、その間、JAグループ北海道に対して全国の皆様より、多大なるご支援をいただきました。そのご支援に対するお礼として、9月6日の朝日新聞と農業新聞に感謝広告並びに動画メッセージを掲載いたしました。私たちJAグループ北海道は、今後とも被災された組合員・組合員家族を支援して参ります。皆様方からのご支援、本当にありがとうございました。



北海道胆振東部地震に際しまして、日本全国からたくさんの応援や募金を頂きました。深く御礼申し上げます。 JAグループ北海道

JA北海道信連



9月5、6日、東京都内で開催された商談会「インフォメーションバザール」に特別協力し、道内14JAとともに出展、道内の農畜産物や加工品を紹介しました。

今年はJA出展エリアの一角に「窓口」を設置しナビゲーター役が各JAのブースを案内したほか、バイヤーズガイド「なまらうまい! JA」を配布し、JAや特産品のPRに工夫を凝らし、より多くの人に道産の魅力を伝えました。



JA共済連北海道



JA共済連北海道は、大規模な災害が起きた時の備えとして、災害時に利用できる「非常用給水タンク10リットル」10万個を全道JAに配布いたします。

飲料水や生活用水等の確保に利用することが可能で、9月上旬から配布し、災害への備えの意識向上を呼びかけます。

JA共済連は、組合員・地域住民の安全・安心に貢献できる活動にこれからも取り組んでいきます。



ホクレン



ホクレンと北海道米販売拡大委員会は、8月25日に開催された「北海道マラソン2019」の前日と前々日に、会場となる大通公園にて北海道産のもち米を使った「赤飯おこわ」を無料配布しました。マラソンでは、グリコーゲンなどが豊富な食物により体内にエネルギー源を溜め込むことが推奨されていることから、例年に続きこの取り組みを実施。特設会場「エナジーブース」という看板を掲げ、もち米が有効であることをアピールしました。



JA北海道厚生連



7月26日岡山県で開催された「第60回日本人間ドック学会」の中で、全国の4施設が人間ドック健診施設機能評価優秀賞に選出され、その1施設として旭川厚生病院が表彰されました。今般、平成30年度に人間ドック健診施設機能評価を受審した施設を対象に選考が行われ、「健診当日に健診結果を説明している」「専門スタッフが保健指導を実施している」「精密検査や治療が必要な受診者に対するフォローアップが適切である」ことが評価され、人間ドック健診施設機能評価優秀賞に選ばれました。



JAグループ北海道の連合会・中央会の活動内容を紹介いたします。各団体の詳しい取り組み内容はWEBサイトをご覧ください。



農協災害訓練実施

胆振東部地震発生から1年が経過した9月6日、事務所・店舗・スタ
ンド等JA施設において「農協災害訓練」を実施しました。

停電等の災害で起こるトラブルはある程度予測できるため、最悪の事
態に備え普段から訓練による事前準備が必要であり、昨年のブラックア
ウト時になされた酪農家間・協力者等による「助け合い活動」の実践を
踏まえ、大切な教訓を風化させないため、9月6日を「道東あさひ災害
訓練の日」と定め、その一環で初めて農協としての訓練を行いました。

当日の訓練は、午前9時半から正午頃ま
での実施でしたが、想定として深夜1時半
に震度6強の大地震が起き、地域一体が長
時間停電になったとの設定で、①業務時間
外における従業員安否・出勤可否確認の実
施、②出勤可能者による勤務先への参集と
JA保有施設の非常時・優先業務実施機能
回復（解錠、被害把握、発電機起動・模擬
接続）、③優先業務実施（災害対策本部の設
置、衛星電話による本支所間連絡、各部門
の役割の模擬実践「組合員対応、事業継続
等」、報告等）を行いました。

今回の訓練でわかった課題を整理改善
し、学んだ経験を活かして、担当部署にて
早期に事業継続計画（BCP）策定を進め
る予定です。加えて、酪農協議会と連携し
「地域災害訓練」の実施に向けた取り進め
を行い、農家、地域、農協、行政等の役
割・連携のあり方を整理し、いざ大規模災
害が発生してしまった場合、少しでも被害
を減らし、復旧復興が早められるよう、取
り組みを進めて参ります。



発電機の模擬接続



災害対策本部の設置

第8回理事会報告 令和元年9月25日開催

| | | | |
|-------|----------------------------------------------------------------------------------|--------|----------------------------------------------------------------------------------------------------|
| 議案第1号 | 規程類の一部改正について | 報告事項4 | 融資審査会の結果について |
| 議案第2号 | 理事者に対するJA農業経営ステップアップロ ーンの貸付について | 報告事項5 | 定款第57条第6項に基づく貸出金に係る理事会 承認案件の処理状況について |
| 議案第3号 | 特定組合員に係る第4四半期クミカン供給限度 額の設定について | 報告事項6 | 特定組合員実績（8月末）について |
| 議案第4号 | 令和2年度営農計画策定の指標について | 報告事項7 | 令和元年度畜産・酪農収益力強化整備等特別 対策事業に係る入札結果について |
| 議案第5号 | 令和元年度中山間地域所得向上支援事業（鳥獣 被害防止施設等の整備）の実施について | 報告事項8 | 災害対策に係る各種事業及びJA災害支援対策 助成事業による切替配電盤・発電機の設置及び 導入の進捗状況について |
| 議案第6号 | 令和元年度畜産生産力・生産体制強化対策事業 （家畜能力等向上強化推進のうち乳用牛：多様 な育種素材の評価活用対策）に係る事業の取扱 いについて | 報告事項9 | 大型経営育成対策会議の結果について |
| 議案第7号 | 農地転用（第4条申請）及び賃貸借契約書締結 について（㈱上春別TMRセンター） | 報告事項10 | 平成31年度畜産経営体生産性向上対策事業【畜 産ICT事業】及び酪農労働省力化推進施設等緊 急整備対策事業【楽酪GO事業】のリース会社 （JA三井リース㈱）予審手続き変更について |
| 協議事項1 | 地区懇談会の開催について | 報告事項11 | 平成31年度畜産経営体生産性向上対策事業【畜 産ICT事業】の第2回要望調査結果について |
| 協議事項2 | 令和元年度北海道産業貢献賞（農業関係功労者） 候補者の推薦について | 報告事項12 | 令和3～4年度畜産・酪農収益力強化整備等特 別対策事業（施設整備事業）に係る中期的需要 額調査結果について |
| 協議事項3 | 賦課金、料金率等の検討素案について | 報告事項13 | 第20回西春別支所酪農祭の決算報告について |
| 協議事項4 | 第3次地域農業振興計画に係る組合員等意向調 査の実施方法と調査票素案について | 報告事項14 | 販売事業実績（8月末）について |
| 協議事項5 | 次期役員構成のあり方について | 報告事項15 | 令和元年度根室ホルスタイン共進会の決算報告 について |
| 報告事項1 | 令和元年度外部出資配当について | 報告事項16 | 令和元年度後期種雄牛の選定について |
| 報告事項2 | 貸借対照表及び損益計算書（8月末）について | 報告事項17 | 購買事業実績（8月末）について |
| 報告事項3 | 組合員の動向（8月末）について | 報告事項18 | 行事予定について |

8月 生乳生産・乳代単価情報

| 区分 | 8月 | 累計 | 脂肪率 | 無脂固形分率 | 補給金単価 | FAT単価 | SNF単価 | 乳質単価 | 乳代合計 |
|---------|----------|------------|-------|--------|-------|--------|--------|-------|---------|
| 全道 | 328,558t | 1,658,883t | 3.83% | 8.67% | 7.74円 | 36.33円 | 52.15円 | 3.58円 | 99.80円 |
| 前年(比) | 100.1% | 100.8% | 3.84% | 8.68% | 7.77円 | 35.86円 | 51.34円 | 3.60円 | 98.57円 |
| 根室管内 | 69,128t | 345,134t | 3.87% | 8.63% | 7.74円 | 36.76円 | 51.88円 | 3.66円 | 100.03円 |
| 前年(比) | 100.8% | 100.9% | 3.87% | 8.64% | 7.77円 | 36.17円 | 51.07円 | 3.69円 | 98.71円 |
| JA道東あさひ | 30,789t | 153,146t | 3.86% | 8.63% | 7.74円 | 36.66円 | 51.93円 | 3.67円 | 100.00円 |
| 前年(比) | 100.1% | 100.1% | 3.86% | 8.64% | 7.77円 | 36.07円 | 51.09円 | 3.66円 | 98.59円 |
| 西春別支所 | 7,826t | 39,386t | 3.86% | 8.62% | 7.74円 | 36.66円 | 51.86円 | 3.78円 | 100.04円 |
| 前年(比) | 99.2% | 99.4% | 3.85% | 8.62% | 7.77円 | 35.92円 | 50.99円 | 3.72円 | 98.40円 |
| 上春別支所 | 5,687t | 28,569t | 3.87% | 8.66% | 7.74円 | 36.76円 | 52.09円 | 3.58円 | 100.16円 |
| 前年(比) | 100.3% | 102.8% | 3.85% | 8.64% | 7.77円 | 35.93円 | 51.13円 | 3.69円 | 98.52円 |
| 別海支所 | 12,877t | 63,925t | 3.87% | 8.62% | 7.74円 | 36.69円 | 51.87円 | 3.61円 | 99.91円 |
| 前年(比) | 99.9% | 99.8% | 3.87% | 8.64% | 7.77円 | 36.16円 | 51.09円 | 3.61円 | 98.64円 |
| 根室支所 | 4,339t | 21,267t | 3.84% | 8.64% | 7.74円 | 36.47円 | 51.97円 | 3.81円 | 99.99円 |
| 前年(比) | 102.2% | 99.2% | 3.88% | 8.67% | 7.77円 | 36.22円 | 51.25円 | 3.63円 | 98.87円 |

今月のあなたの運勢 10月 モナ・カサンドラ

♈ 牡羊座 3/21~4/19

【全体運】周囲に振り回されやすい期間。やたらと考えを委えず、貴く意志を大切に。気晴らしには美術館巡りが最適

【健康運】体力過剰は厳禁。十分な睡眠を心掛けて

【幸運の食べ物】エノキタケ

♉ 牡牛座 4/20~5/20

【全体運】普段より行動範囲が狭くなりがち。意識して目新しいことに興味を持って。発想力アップにはハーブティーが◎

【健康運】ゆとりのある精神状態が運氣好転の鍵

【幸運の食べ物】ラッカセイ

♊ 双子座 5/21~6/21

【全体運】活躍の場が広がります。やってみたいことをアピールすると、希望がかないやすいでしょう。投稿や応募にツキ

【健康運】スポーツの秋を満喫。快活に過ごせそう

【幸運の食べ物】伊勢エビ

♋ 蟹座 6/22~7/22

【全体運】想定外のハプニングが発生しやすい。いたずらに動揺せず、まずは深呼吸で心を静めて。開運には花が効果大

【健康運】ストレスを感じがち。食べで発散はNG

【幸運の食べ物】こま

♌ 獅子座 7/23~8/22

【全体運】新しい習いや趣味を始めると、人脈の輪が広がります。好奇心も旺盛になる予感。流行に注目すると吉

【健康運】体を動かすほど、体調に良い影響あり

【幸運の食べ物】エリンギ

♍ 乙女座 8/23~9/22

【全体運】じっくり好きなことに取り組みチャンス。感性に磨きかけるのに向いているので、美しい物に耽ってみて

【健康運】食欲の秋で体重増かも。運動を忘れずに

【幸運の食べ物】サバ

♎ 天秤座 9/23~10/23

【全体運】独力では難しいことも周囲のサポートを得て、実現可能に。普段より決断力が上がるので、リーダーにも適任

【健康運】汗を流して、テトックスを。ヨガにツキ

【幸運の食べ物】ムカゴ

♏ 蠍座 10/24~11/22

【全体運】ルーズになりやすい暗示。後回しにすると面倒になるので、早めに済ませて。気力上昇にはフットマッサージ

【健康運】疲労をため込まないのが健康の秘訣(ひけつ)です

【幸運の食べ物】サンマ

♐ 射手座 11/23~12/21

【全体運】対人面が華やか且。素直に気持ちを言葉にすれば、こじれていた関係さえ修復できるはず。イメチェンも幸運

【健康運】健康グッズに注目を。逸品に出会えます

【幸運の食べ物】イチジク

♑ 山羊座 12/22~1/19

【全体運】プレッシャーが増す傾向。1人で抱え込まず、信頼できる人に相談を。テイクタイムでリフレッシュも大賛成

【健康運】体調管理を心掛けたい時期。休息も重要

【幸運の食べ物】ユズ

♒ 水瓶座 1/20~2/18

【全体運】向上心が高まりそう。ジャンルを問わず、全てに積極的に開かれれば、多くを吸収できます。遠出の旅もグッド

【健康運】筋トレに力を入れて。体力増ができるはず

【幸運の食べ物】トウガン

♓ 魚座 2/19~3/20

【全体運】過去に執着してしまう気配。少しでも楽しいことに目を向けよう。嫉妬心を抱いたら座禅をすと気分転換に

【健康運】刺激物の摂取量が増えるもよう。自重して

【幸運の食べ物】サツマイモ

異動職員

令和元年9月20日
生産部 家畜改良課
→営農部 経営対策課
中村 めぐみ

10月は
不正軽油防止
強化月間です!

不正軽油を【作らない】、【売らない】、【買わない】、【使わない】を実践しましょう。

また、次のような情報をぜひお寄せ下さい。

★怪しい業者が燃料の売込みをしている

★灯油や重油をトラックなどの燃料に使っているようだ

★不審な施設(場所)にタンクローリーが入り出している

詳しいお問い合わせ・ご連絡は、根室振興局税務課まで

お問い合わせ先

北海道根室振興局税務課課税係
〒087-8588
根室市常盤町3丁目28番地
TEL (0153) 24-5479 (直通)
FAX (0153) 24-0058

10th Anniversary

JA道東あさひ

令和元年10月10日発行
発行/JA道東あさひ
編集/営農部 営農振興課
住所/北海道野付郡別海町
別海緑町116番地9
電話/ (0153) 75-2201 (代表)
ホームページ
<http://www.ja-doutouasahi.or.jp>
メール/kikaku@ja-doutouasahi.or.jp

編集局から

10月に入り、心地良い秋風が吹き抜ける季節になりました。さて、9月は多くのイベントが開催され、その中の一つとして当農協の記念イベント「10周年記念祭」が開催されました。当日は多くの方々にご来場いただき感謝申し上げます。皆様のおかけをもちまして、JA道東あさひは合併10年を迎える事ができました。

今後、編集局と致しましては、なお一層のご協力をお願いいたします。