

ほかほか



目次 (contents)

- 根室管内JA役職員野球大会で優勝 ②
- '22北矢ケレスの会圃場検討会開催！ ③
- 別海高校の生徒が視察研修にやってきた～!! ④
- 別海支所より ⑤
- 上春別支所より ⑥
- 西春別支所より ⑦
- 根室支所より ⑧
- 第2回乳製品消費拡大写真コンテスト ⑨
- 道東あさひ畜産クラスター協議会・牛舎等施設省力化検討協議会から最新情報のお知らせ ⑩
- 営農のページ (普及センター) ⑫
- 営農のページ (酪農試験場) ⑬
- マイナンバーカードのご案内 ⑭
- 別海高校より ⑮
- 第6回理事会報告・金融課からお知らせ・購買各店舗上半期実地棚卸監査による休業のお知らせ ⑯
- 家の光図書紹介・まちがいさがし ⑰
- 7月生乳生産・乳代単価情報・今月のあなたの運勢・編集局から ⑱



あさひ四兄弟

長男 たいよう・次男 だいち
長女 みどり・次女 みらく

根室管内JA役職員野球大会で優勝

7月30日に標津町で3年ぶりの開催となったJA野球大会で、道東あさひ農協が優勝いたしました。

1回戦 VS JA標津

投手は藤井。4回・6回に1点ずつ許すも、打線が火を吹き6回コールドで勝利。

〈1回戦〉

	1	2	3	4	5	6	7	計
標 津	0	0	0	1	0	1		2
道東あさひ	0	0	2	2	2	3×		9

2回戦 VS JA中標津

瀬戸のホームラン、投手の山中がヒットを打つなど攻守で活躍をみせ、緊迫した投手戦を制し決勝進出。

〈2回戦〉

	1	2	3	4	5	6	7	計
中 標 津	0	0	1	0	0	0	0	1
道東あさひ	0	1	1	0	0	0	×	2

決勝戦 VS JA計根別

佐々木（歩）のスリーランホームラン等で初回到6点の大量得点。守りでは西春別支所販売課の斎藤、初戦で投げた藤井、西春別支所販売課の山田キャプテンへと継投し守り切り優勝。

全道大会への出場を決めました。

〈決勝戦〉

	1	2	3	4	5	6	7	計
計 根 別	0	0	3	0	0	1	0	4
道東あさひ	6	0	0	0	0	0	×	6

大変暑い中、選手の皆様、応援に来ていただいた皆様、お疲れさまでした。

JA道東あさひ（根室地区代表）

氏 名	背番号	所 属 部 署	氏 名	背番号	所 属 部 署
齋藤 勇吾	30	本 所 金 融 共 済 部 課	深川 颯	6	西 春 別 支 所 営 農 課
山田 航平	10	西 春 別 支 所 産 産 課	齊藤 賢翔	14	本 所 金 融 共 済 部 課
四十物 伶紀	71	西 春 別 支 所 産 産 課	竹部 僚真	25	根 室 支 所 産 産 課
山中 涼	17	上 春 別 支 所 営 農 課	藤井 涉輝	5	根 室 支 所 産 産 課
志賀 和牙	66	西 春 別 支 所 産 産 課	佐々木 郁己	4	根 室 支 所 産 産 課
瀬戸 太雅	21	西 春 別 支 所 営 農 課	高橋 太成	3	根 室 支 所 産 産 課
刈屋 彰	27	西 春 別 支 所 産 産 課	高橋 昂太	1	西 春 別 支 所 購 買 課
草野 巧	28	上 春 別 支 所 営 農 課	坂田 真音	22	上 春 別 支 所 購 買 課
齋藤 智康	8	西 春 別 支 所 産 産 課	佐々木 歩己	18	本 所 生 産 部 販 売 課



大会MVP 





'22北矢ケレスの会 圃場検討会開催!

令和4年8月3日(水)、例年開催しております北矢ケレス友の会「夏の圃場検討会」が開催され、JA、普及センター、北海道新聞社、NHK、その他関係機関含め参加者名簿を集計すると、昨年よりも多い、総勢90名の参加となりました。

現地の圃場では、雪印種苗株の横山氏を講師に招き、表層攪拌による更新圃場や、チモシー、オーチャード、シロクローバ、フェストロリウムの新品種、アルファルファの新品種等を播種し冬枯れや干ばつなど様々な気象リスクに備えた多草種混播草地の植生状況について、詳細に説明いただきました。

今検討会では、北矢ケレス友の会会員が実際に自家更新したときに掛かる経費等の情報も紹介しました。

他にもチモシーの極早生品種を主体に、メドフェスク、オーチャード、アルファルファを混播し、早期に収穫しても多収が期待され、栄養価の高い牧草を収穫している圃場や、根雪後に雪の上から種を播種する雪上播種圃場の生育確認を行ない、参加者からは、安価な施工方法による良質な粗飼料生産の確保を実践している取組に対して、広く地域に普及させていきたいとの意見があり、圃場検討会を終了しました。

最後になりますが、北矢ケレス友の会は今年で結成17年目を迎え、これからも「草で搾る!!」をモットーに、草地にこだわる活動を続けていき情報を発信していきます。



別海高校の生徒が視察研修にやってきました～!!

専攻科生徒

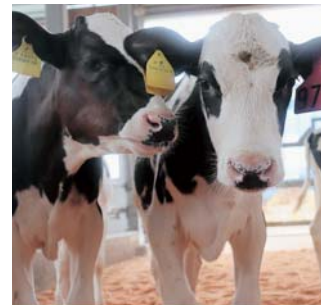


令和4年度別海高校農業特別専攻科外部講義として、当農協の関連施設と農場の視察に来ていただきました。8月22日にキャトルセンターの視察、8月24日に根室支所組合員の(株)田中牧場さんの視察が行われ、専攻科の生徒3名と専攻科の先生3名が参加されました。

田中さんのロボット牛舎を紹介していただきながら見学しました。田中さんは仕事の効率化を大変重視されていて、まさにキャトルセンターでの視察で言っていた『誰でもできるスマート農業』を体現されているなど感じました。

専攻科生徒の現在の職場や、出身地などを聞き、いろんな土地の人が酪農に興味を持ち、携わってくれることが嬉しいと、お話されておりました。今回の講義の一部として農協が関わることができ大変うれしく思います。

高校生



◆8月23日◆ 酪農経営学科1年生7名と先生1名が来組し哺育・育成実習を行い、藤野場長より道東あさひの概要やSDGsへの取り組み、キャトルセンターにおけるスマート農業の紹介を「誰でもできる飼養管理技術」としてスライドを交えてお伝えし、生徒さん、先生も熱心に耳を傾けてくれました。さらに実習として離乳牛の除角を一人一人してもらい、滅多にない体験が出来たようです。この視察・実習を通してこの業界の今後を担っていく生徒さん達が、より畜産に興味をもち広めてくれることをキャトルセンター職員一同楽しみにしております。

別海支所より 酪農技術総合セミナー(基礎)を受講しました!

第1クール 7/20・21 第2クール 8/8・9

研修報告

このセミナーでは、現場での技術的知識の向上を図り酪農の基本となる技術に関する研修をします。

今後の営農相談などに役立てるための、JA職員育成研修とされており、今年度は道東あさひから7名の職員が受講しました。

全3クール開催のうち、2クールを終えました。

第1クールでは、普及センター職員が講師の元、『牧草収穫・草地管理・土壌分析・肥培管理』について学習しました。

第2クールでは、『飼養管理・乳牛モニタリング・哺育育成・施設見学・搾乳立会』について勉強し、実際に別海研修牧場へ行き視察をしてきました。

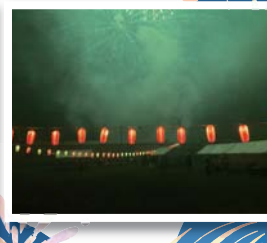
このセミナーを通して、酪農の知識・技術を習得して少しでも組合員の方々の力になれるよう残りの研修もしっかり勉強していきたいと思います!



中西別ふれあい夏祭り開催

8月12日(金)中西別地区において、ふれあい夏祭りが開催されました。射的やスーパーボールすくい、ビールなどの販売もありイベント内では草原太鼓や協議会対抗縄跳びなどで会場は賑わいを見せました。

コロナ禍によりこの数年は中止を余儀なくされていましたが、本年は天候にも恵まれ無事に開催する事ができ、終了間際には打ち上げ花火も上がり中西別の夏の夜空に彩りをもたらしました。





上春別支所より

Aコープ上春別店リニューアルオープンセール (7月29日~30日の2日間)



平成6年（1994年）12月に現店舗を開店してから28年が経過しましたが、この度ホクレンからの事業連携・サポートにより、全日食チェーンへリニューアルオープンを致しました。

改装に伴いまして、6日間程一時閉店し、陳列のレイアウトの変更、新しいPOSレジの入替も終り、リニューアルオープン当日は開店前に浦山組合長からの挨拶後、無事オープンする運びとなりました。翌日は猛暑の中ではありますが、新根室プロレスのアンドレザ・ジャイアントパンダの写真撮影会、役職員による『もちまき』等を行いました。

リニューアルオープンに際し、ホクレン、全日食チェーン及び関係各位のご支援ご協力を賜り厚くお礼申し上げます。今回のリニューアルを機に、より一層地域に愛される店舗づくりを進めて参りますので、皆様のご支援とご来店を心よりお待ちしております。



もちとったよ!



白は何?



残念賞でした。



- ◆ 子供から大人まで、もち拾いやお楽しみ抽選会を楽しんでいる様子。
- ◆ 新根室プロレス『アンドレザ・ジャイアントパンダとの写真撮影会』では、遠くは釧路や根室、近隣の中標津町からも熱心なファンが訪れて楽しんでおり、商品もお買上げ頂きました。また、新根室プロレスのドキュメンタリー番組の制作も同時に行われていたようで、UHB北海道文化放送のカメラマンが撮影をしていました。

西春別支所より

もぎたて市開催!!



今年の夏はとても気温が高く、雨の日も多いため過ごしづらい日々が続いておりますが、皆さんはいかがお過ごしでしょうか。昔の北海道はカラッとした暑さでしたが、今ではムシムシと湿度が高い夏となっています。

さて、今年の夏もAコープ西春別店において8月8日(月)に、第2回目の朝採りとうきびのもぎたて市を開催致しました。朝採りの甘くて新鮮なとうきびを1本100円で、1人20本を上限に販売しました。昨年と同様、販売開始前より長蛇の列ができ、とても賑わっていました。

朝から問い合わせがあるほどの人気で、今回は3,200本を用意していましたが、午前中には完売!!

とうきびは茹でたり、今の季節はバーベキューで焼いたりと色々な楽しみ方ができますね!

新型コロナウイルス感染症の第7波に翻弄され、とても過ごしにくい夏となっていますが、美味しいとうきびを食べ、感染症対策を心掛け乗り切りたいものです。

Aコープ西春別店では、季節の食べ物や地元の特産品も販売しています。皆様のお越しをお待ちしております。





根室支所より

根室支所購買課 夏の感謝祭!

根室支所購買課では、日頃の感謝の気持ちを込めまして、7月16日に夏の感謝祭を開催しました。

会場では、マスクの着用及び入り口での消毒等の感染対策を徹底した中で、焼き肉用のお肉の販売や、その場で焼いて提供されるステーキ、園芸市の時に大人気だった2リットルアイスの販売を行いました。また、来場された先着100名の方に牛乳を配り消費拡大運動にも取り組みました。

当日は、あいにくの曇り空で少し肌寒さがありましたが、開催前に順番待ちの列ができるほど多くの方に来場いただき、ステーキについては用意していた100枚が完売となりました。

会場には、小さな子供を連れた方もおり、大きなアイスを買ってもらい喜んでいる笑顔にとても癒されました。

管内では、新型コロナウイルスが依然として猛威を振るっている状況ではありますが、今後も感染対策を徹底し、地域の活性化や牛乳の消費拡大に繋がるよう、イベントを開催できればと考えておりますので、今後とも皆様のご協力をよろしくお願いします。



JA道東あさひ酪農協議会

第2回 乳製品消費拡大 写真コンテスト

今年も牛乳乳製品消費拡大事業として写真コンテストを実施します。何気ない日常や、明るい農村、明るい乳牛、「酪農や牛乳乳製品を宣伝!」する気持ちをあなたの感性でパチリ!おもしろ写真も大歓迎です!入賞者には豪華賞品をご用意していますので多くの方のご応募をお待ちしております。

テーマ

牛乳・乳製品の魅力発信!

応募資格

組合員及び組合員家族の皆様
JA道東あさひ管轄内の市民・町民の皆様

応募数

1人 1点

応募方法

①JA道東あさひのホームページの応募フォームより
②CD-Rを各支所営農課へお持ち頂くか、郵送にて
☆住所・氏名・年齢・電話番号・作品テーマを明記
※いずれも容量は5MB以下、JPEG形式とします。

締切

令和5年1月31日(火)

発表表彰

令和5年3月

審査員

キッチンミノル氏 (写真家 東京都在住 たいせつなぎゅうにゅう著者)

各賞

- ・グランプリ 1点 賞金：50,000円 副賞：乳製品詰合せ5,000円 1年分※
- ・準グランプリ 1点 賞金：30,000円 副賞：乳製品詰合せ3,000円 1年分※
- ・特別賞等 10点 副賞：JA道東あさひプレミアムアイスクリーム 1セット
※副賞1年分は毎月1回、12ヵ月にわたりお届けします。

募集要項

- ・著作権は撮影者に帰属しますが、JAが無償で自由に利用することを許諾して頂きます。(広報誌・ホームページ掲載、事務所内掲示等)
- ・応募作品は未発表のものとし、加工・修正は行わないで下さい。
- ・入賞作品は氏名の公表を前提とします。(非公表を希望される場合は要相談)
- ・著作権や肖像権を侵害していないことの確認は撮影者が行って下さい。特に人物の場合は、被写体の方から必ず了承を得て下さい。

※お問い合わせは

営農部営農振興課まで

(TEL 0153-75-2202)



道東あさひ畜産クラスター協議会・牛舎等施設省力化検討協議会から最新情報のお知らせ

道東あさひ畜産クラスター協議会並びに牛舎等施設省力化検討協議会から、最新のICT機械や農業系機械情報第4弾の掲載です。

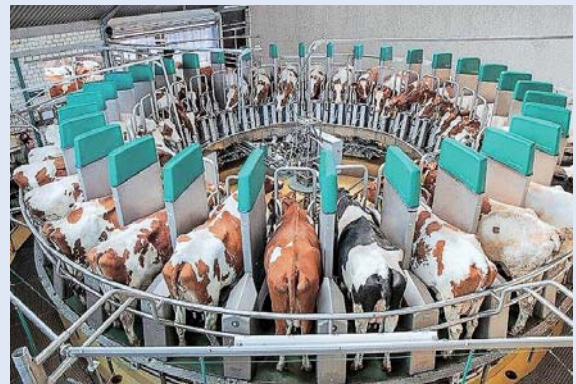
第4弾は北海道オリオン株式会社様より寄稿頂きました、搾乳ロボットの最新情報と新商品情報をお届け致します。

GEA DairyRobot R9500 のご紹介

弊社は、お客様の多様なニーズに応えるべく2019年からGEA社搾乳ロボット「DairyRobot R9500」（以下R9500）の発売を開始しました。GEA社は2008年に「Mlone」で搾乳ロボット市場に参入し、2015年にはロータリー型搾乳ロボット「DairyProQ」、2016年にはR9500の前身機である「MonoBox」を発売しました。今回紹介するR9500はMonoBoxに改良を加え、ロボット部分はDairyProQと同じものを使用したボックス型の搾乳ロボットです。



DairyRobot R9500



DairyProQ

R9500の特長として、「高品質乳の生産」、「柔軟性と拡張性」、「メンテナンス性の向上」が挙げられます。今回は特長の紹介とともに、道東地区の搾乳ロボットサポート体制向上を目的に開設した研修施設も紹介させていただきます。

【高品質乳の生産】

GEA独自のインライナー搾乳プロセス

インライナー搾乳プロセスは乳頭洗浄・前搾り・搾乳・ポストディッピングまでを同一ライナーで行なうもので、GEA社だけの技術です。インライナー搾乳プロセスでは、一度、乳頭にライナーを装着したらポストディッピングまで一切外気に触れないため、衛生的な搾乳が可能です。一連の搾乳作業も、以前よりスピーディになり、また、パーラー搾乳の動作に類似した手動搾乳も行なえます。



インライナー搾乳プロセス

【柔軟性と拡張性】

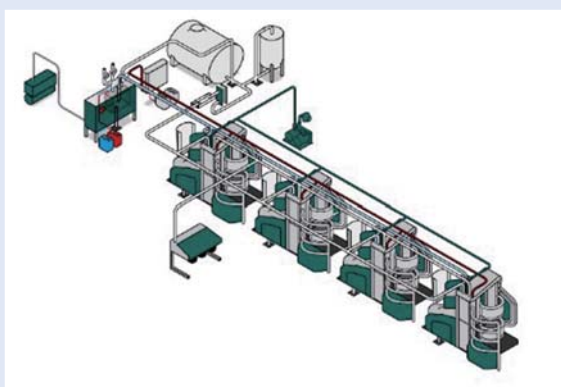
マルチボックス

R9500は、1台のサプライユニットで最大4台の搾乳ボックスを制御します。シングルボックスとしての導入だけでなく、複数台の搾乳ボックスをマルチボックスとして活用することで、様々な牛群にフィットし、導入時のコストやランニングコストを低減することができます。

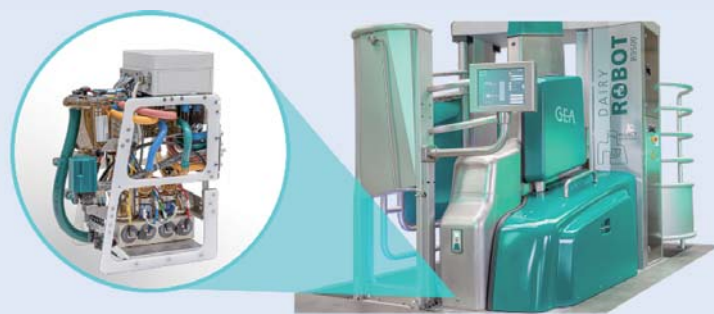
【メンテナンス性の向上】

モジュール化

R9500は、主要部がモジュール化されています。緊急時やメンテナンスの際は、モジュールごと交換をすることで、搾乳停止時間を短縮することが可能です。



マルチボックス



モジュール (ミルクモジュール)

【研修施設開設のご案内】

2022年4月、北海道オリオン(株)中標津営業所に併設する形でR9500の実機を備えた研修施設を開設しました。搾乳ロボットは24時間稼働する製品であるため、お客様に安心してご利用いただくためにも、サービス体制の強化が重要です。この施設はオリオングループ社員の技術力向上のための研修や搾乳ロボットを導入するお客様向けの導入前研修、お客様、関係機関の皆様の視察などに活用しております。

上述の通り、視察も受け入れておりますので、視察を希望される方は北海道オリオン(株)別海営業所までお問い合わせをお願いいたします。



研修施設外観



R9500研修機

北海道オリオン株式会社
オリオン機械株式会社

とうもろこしの収穫適期について

営農のページ 【普及センター】

近年畜産業に係る関連資材（飼料、肥料、燃油等）の高騰は、経営に直接的な悪影響を及ぼす状況となってきています。このような時こそ、自給飼料の良質化を図ることがポイントになります。

1 収穫に最適な時期を知る

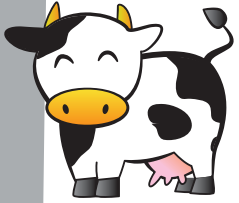
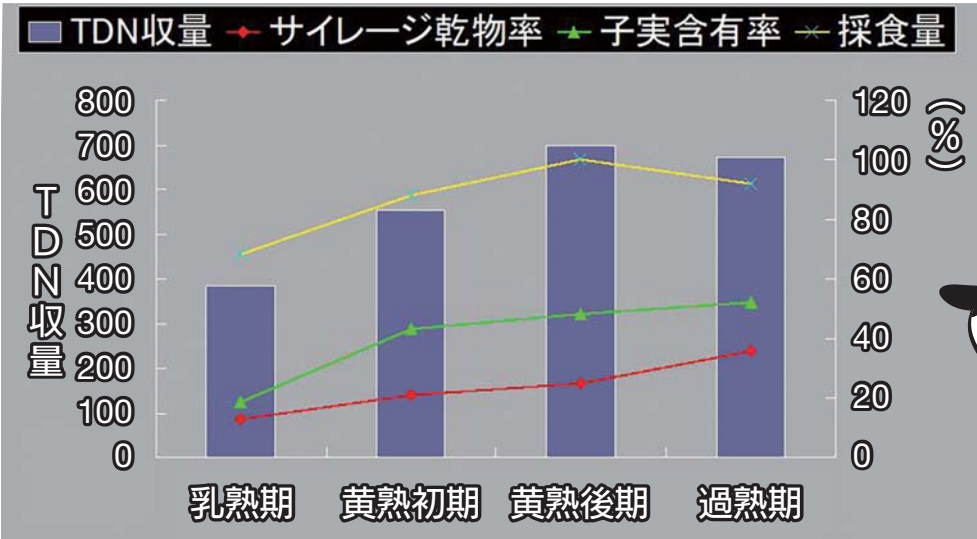


図1 とうもろこしの収量・採食量・乾物率の関係 (名久井)

◇根室管内は黄熟期に到達しないこともあります。図に示したとおり黄熟後期が栄養価、採食量の観点から最適な収穫時期であると判断できます。

2 最適な収穫時期の判定方法とは

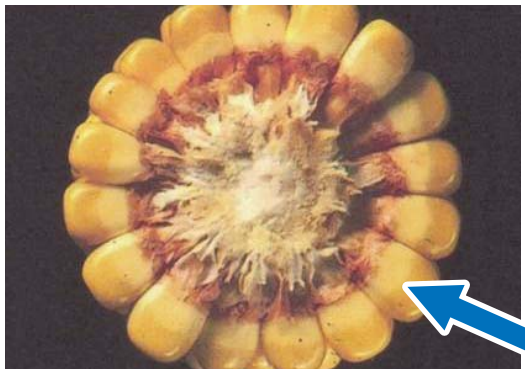


写真1 ミルクライン判定の線

- ・収穫時期の判定方法は、ミルクラインによる熟期判定が一つの指標です。白い澱粉質と黄色い硬化部分の境目の線であり、徐々に内側に進みます。概ねこの線が1/2に達すると、黄熟後期であると判定出来ます。
- ・熟期判定する際は、圃場周辺から10m以上中に入り、5本程度の雌穂を確認します。
- ・雌穂を中心から折り、必ず先端側で判定します。

ミルクライン(白と黄色の境目)

3 収穫時ロスの軽減

- ・収穫機械は、本格的な収穫前に必ず点検を行いましょう。
- ・原料の土砂混入に留意し、バンカーやスタックサイロに早期に詰め、踏み込み後完全に密封しましょう。
- ・強風による倒伏や折損、またすす紋病が多発拡散している場合は、収穫適期を待たずに収穫作業を行いましょう。因みに熟期が黄熟中期に満たない場合は、コーンクラッシャーを不使用とし排汁を減らします。

バンカーサイロでの多層詰めサイレージ調製法

酪農試験場天北支場 地域技術グループ 遠藤 哲代

営農のページ

【酪農試験場】

1つのバンカーサイロに異なる原料を層状に重ねて詰める「多層詰め」は、多回刈り牧草や高栄養で収量の少ない飼料作物を調製する際に有効な技術と考えられますが、国内では調製方法の情報がほとんどありません。そこで、多層詰めに特有な追詰めによるサイレージ品質への影響を調査し、多層詰め調製のポイントを整理しました。

1層目の詰込み(できるだけ平行に)



各層の詰込み

- ✓ 詰込みは平行または緩やかな傾斜で行う
- ✓ シートを被せる前に、表面に食塩500g/m²を散布するとカビの発生が抑制される傾向がある

【注意】

食塩を500g/m²で2層以上に散布したサイレージを乾乳牛に給与すると、乳房浮腫を発生する可能性がある

追詰めまでのタイヤ設置は壁際を重点的に



タイヤ設置

- ✓ 壁際を重点的に置くことで、追詰め時のタイヤ除去作業が省力化

追詰めは詰込みから10日以降に



追詰め準備

追詰めは下層詰込みから**10日以降**で可能

- ① タイヤ除去
- ② サイロシートはがし
- ③ サイレージ表面のカビ除去
(追詰間隔が短いほどカビの発生は少ない)

原料草は手前で降ろす



追詰め作業

- ✓ 踏圧は、原料1m³当たり20~30秒かけて行う
(ダンプ搬入間隔：約5~8分)
- ✓ 原料草は薄く拡散する(目標：厚さ30cm以下)
- ✓ 原料草の予乾・異物混入防止・十分な踏圧等を守ることで、発酵品質は良好なものが多かった

多層詰めのメリット

- 側壁のサイロシート設置が1回で済む
- サイレージ取出し、TMR調製作業の効率化
- 冬季の除雪、開閉作業がサイロ1基で済む

多層詰めのデメリット

- 追詰め時のタイヤ上げ下ろし作業の増加
- 2層目以降の詰込みは、原料草をサイロ手前から奥まで拡散する必要がある

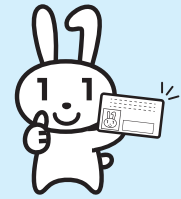
手前から奥へ拡散・踏圧





マイナンバーカード

これからの暮らしに、手放せない一枚！



本人確認書類として使える！

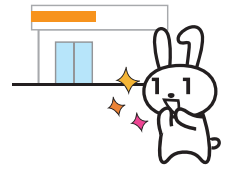


マイナンバーと本人確認書類が同時に必要な場面も、これ1枚でOK！他にもライブ会場の入場や会員登録など幅広く使えます！



コンビニで各種証明書が取得できる！※1 ※2

忙しくて市区町村の窓口に行けないときも、コンビニで住民票の写しなどの公的な証明書を発行できます。



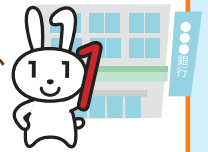
健康保険証としても使える！※3

本人が同意すれば、全国どこにいても、医療機関や薬局で過去の服薬履歴や特定健診情報などが確認できます。



給付金の受け取りがスマートに！

公金受取口座を登録することで、年金や児童手当など、今後申請をするときに、口座情報の記入や通帳の写しなどを提出する必要がなくなります。



オンラインで行政手続きができる！※1 ※4

確定申告(e-Tax)をはじめ、子育てなどに関する手続きもオンライン申請で便利に行えます。



新型コロナワクチン接種証明書がスマートフォンアプリで発行できる！

日本国内用と海外用の接種証明書をスマートフォンアプリで取得でき、アプリを起動すればいつでも表示できます。

※アプリに対応しているスマートフォンが必要です
※海外用の接種証明書の取得のためには有効なパスポートが必要です



便利な「マイナポータル」が使える！※1 ※4

ご自身の情報の確認やオンライン申請ができる自分専用サイト「マイナポータル」が使えるようになります。



民間のサービスにも拡大中！※4

各種オンライン決済サービスにおける口座登録、オンラインでの住宅ローン契約や証券口座開設などのときに使えて、書類郵送などの手間がかかりません。



※1 市区町村によってサービスが異なります ※2 毎日6:30から23:00まで利用できます(市区町村により異なる場合があります) ※3 対応する医療機関・薬局は順次拡大していきます
※4 マイナンバーカード読み取りに対応しているスマートフォン又はICカードリーダーとパソコンが必要です

マイナポイント
第2弾
実施中!!

マイナンバーカードを使って申込みすると

最大 **20,000円分** のポイントがもらえる！

カード取得は、お早めに！



1

マイナンバーカードの新規取得等*で
5,000円分 のポイントがもらえる！

+

2

健康保険証としての利用申込みで
7,500円分 のポイントがもらえる！

+

3

公金受取口座の登録で
7,500円分 のポイントがもらえる！

2022年1月1日から実施中

6月30日からポイントの申込み受付・付与を実施中

*カードを既に取得した方のうち、マイナポイント第1弾の未申込者も含まれます
詳細はマイナポイント事業のホームページにて順次お知らせします

詳しい申込み方法などはこちら→



マイナポイント第2弾対象のマイナンバーカードの申請期限は、**9月末**までとなりますので**お早めに！**

別海高校 酪農経営科・専攻科だより

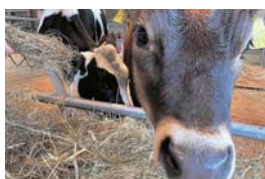
●酪農経営科【育成牛管理実習】

酪農経営科では、8月2日（火）から約2ヶ月の期間で、農業クラブOB会の協力のもと、今年度はホルスタイン種とジャージー種、2頭の育成牛を借用して管理実習を実施しています。

1年生から3年生までの生徒たちが、畜産の授業や放課後実習の中で育成牛の飼養管理や品種の違いについて学んでいます。



育成牛の様子



育成牛の様子2

●酪農経営科【夏季実習を行いました】

8月1日（月）～8月5日（金）までの5日間で、今年度の夏季実習が行われました。

今年度は、例年と内容を変更し、通常の実習の他に、農協の資材店舗付近にある「ミルクハウス」横での販売実習や、3年生による、チーズ製造実習を行いました。

販売実習では、収穫・調製・袋詰めなどの事前準備から、販売ブースの設営、実際の接客まで行い、チーズ製造実習では、牛乳が凝固する仕組みを学び、実際にその様子を観察、製品の成形を行い、チーズ製造について深く学びました。



販売実習の様子



チーズ製造の様子

●酪農経営科【全道技術競技大会出場】

8月9日（火）に北海道岩見沢農業高等学校で行われた、令和4年度日本学校農業クラブ北海道連盟全道技術競技大会に本校代表生徒5名が出場しました。



結果発表を待つ生徒たちの様子

代表生徒は、大会までの期間、毎日講習会に参加し、上位入賞を目指し日々勉強してきました。

結果は、3年生の阪本愛斗さん（中央中出身）が見事優秀賞を受賞し、10月25日（火）から北陸で行われる全国大会に出場します。

●専攻科【全業工業とのコラボ(蹄病管理)】

学生の研究活動では、全業工業のご協力のもと、蹄病の改善に取り組んでいます。7月14日（木）「ZINPRO」を用いたモニタリングに必要なデータ収集を行いました。

19日（火）担当の石川様がさっそく分析結果を届けてくださり、内容を細かく説明していただきました。とても丁寧に分析していただき、今後の飼育環境改善に大いに役立つことと思います。

今後は、実際に全頭肢蹄状態をモニタリングし、より細かい分析を進めていく予定です。



モニタリングの様子

●専攻科【北矢ケレス友の会圃場検討会】

8月3日（水）専攻科後援会会長である石田さんをはじめ会員の酪農家さんが取り組んでいる牧草の生育等を観察する検討会に参加しました。最初に石田さんの'21年8月ケレス2・新品種カールの試作圃、次に福本さんの'21年8月ケレス2とフェストロリウム「ノースフェスト」の試作圃、最後に加藤さんのフロスト実証試験圃を視察しました。各圃場における除草剤や追肥時期など栽培管理について、詳しい説明を聞くことができました。

フロスト実証試験圃では、植生の定着度合いが思っていたよりも良く、3種のマメ科牧草が多くみられたのも特徴的でした。

また、今年度も本検討会よりねらいを詳しく理解するため、8月2日（火）雪印種苗株式会社研究開発本部牧草担当課長の横山さんをお招きし、石田さんの圃場にて事前講習会を行いました。



事前講習会の様子

参加した学生からは「大変わかりやすく品種の見分け方を教えていただき、圃場での栽植分布の見方がよく理解できました。これまではあまり草地に関心はありませんでしたが、少し理解できたので自分の圃場もしっかり確認してみたい。」との声が聞かれました。

●専攻科【専攻科説明会】

8月4日（木）、たんぼぼ牧場へ実習に来ていた、東京都立瑞穂農芸高校の2年生3名が参加してくれました。

スライドによる専攻科の概要やカリキュラム、海外実習、学生生活の様子について説明した後、校舎案内をして説明会を終りました。

3名の生徒からは「仕事をしながら学べるのがいい」「いろいろな種類の酪農家や施設を見学しに行けて、なかなかできない体験ができそう」「海外での研修もできて楽しそう」などの感想が寄せられました。

専攻科の説明については、いつでも対応いたしますので、お気軽にお問い合わせ又はご連絡ください。



直腸膣法訓練模型の体験

第6回理事会報告 令和4年8月26日開催

- | | | | |
|-------|---------------------------------------|--------|--|
| 議案第1号 | 規程類の一部改正について | 報告事項3 | 監事監査の実施について（中間実地棚卸監査及び第2四半期末監事監査） |
| 議案第2号 | 根室支所新築工事に係る条件付一般競争入札の実施について | 報告事項4 | 貸借対照表及び損益計算書（7月末）について |
| 議案第3号 | 根室支所新築工事に係る入札予定価格範囲の設定及び最低制限価格の設定について | 報告事項5 | 組合員の動向（7月末）について |
| 議案第4号 | 一般組合員に対する農業経営基盤強化資金（転貸）の借入と貸付について | 報告事項6 | 要領の一部改正について |
| 議案第5号 | 准組合員に対する農業経営基盤強化資金（H方式）の事務取扱について | 報告事項7 | ヘルプライン運営要領の新設について |
| 議案第6号 | 農林漁業セーフティネット資金の事務取扱について | 報告事項8 | 人事異動について |
| 議案第7号 | 2022北海道ホルスタインナショナルショウに係る経費の支出について | 報告事項9 | 融資審査会の結果について |
| 報告事項1 | 令和4年度みのり監査法人監査計画について | 報告事項10 | 定款第57条第6項に基づく貸出金に係る理事会承認案件の処理状況について |
| 報告事項2 | 令和4年度第1四半期末監事監査に係る取りまとめ結果について | 報告事項11 | 特定組合員実績（7月末）について |
| 協議事項1 | 各表彰候補者の推薦について | 報告事項12 | 経営継承・発展支援事業の申請について |
| 協議事項2 | 令和4年度農林水産省とJA役員の見交換会について | 報告事項13 | 令和4年度畜産経営体生産性向上対策事業【ICT化等機械装置等導入事業】及び酪農労働省力化推進施設等緊急整備対策事業【酪酪GO事業】に係るリース会社の選定結果について |
| 協議事項3 | 第32回北海道肉用牛共進会に関わる経費予算書（案）について | 報告事項14 | 第1回根室管内和牛共進会の成績について |
| 協議事項4 | 根室市農政推進委員会委員の推薦について | 報告事項15 | 2022北海道ホルスタインナショナルショウの役員の視察中止について |
| 報告事項1 | 令和4年度みのり監査法人監査計画について | 報告事項16 | 令和4年度根室ホルスタイン共進会の出品牛成績について |
| 報告事項2 | 令和4年度第1四半期末監事監査に係る取りまとめ結果について | 報告事項17 | 販売事業実績（7月末）について |
| | | 報告事項18 | 購買事業実績（7月末）について |
| | | 報告事項19 | 行事予定について |

購買各店舗 上半期実地棚卸監査による休業のお知らせ

日頃より、当JA購買事業に対しまして、ご理解とご協力を賜り厚く御礼申し上げます。

さて、上半期実地棚卸監査(9月30日)による対応につきまして、下記の通りとさせていただきますので予めご了承願います。

なお、10月1日(土)からは、全店舗通常営業となります。誠にご不便をお掛けいたしますが、ご理解のほど宜しくお願いいたします。

支所	店舗	29日(木)	30日(金)
上春別支所	上春別資材店舗	午後より休業	終日休業
	Aコープ上春別店	午後より休業	終日休業
	上春別給油所	通常営業	通常営業
別海支所	別海資材店舗	午後より休業	終日休業
	別海整備工場	午後より休業	終日休業
	Aコープ中西別店	午後より休業	終日休業
	Aコープ上風連店	午後より休業	終日休業
	別海給油所	通常営業	通常営業
西春別支所	西春別資材店舗	午後より休業	終日休業
	Aコープ西春別店	午後より休業	終日休業
	西春別給油所	通常営業	通常営業
根室支所	根室資材店舗	午後より休業	終日休業
	厚床事業所	午後より休業	終日休業
	根室給油所	通常営業	通常営業

※ご不明な点は各支所購買課にお問い合わせ願います。
 ≪購買部 資材燃料課≫

金融課からお知らせ

『両替手数料』 『硬貨入金手数料』について

JA道東あさひでは、**2022年10月3日(月)**より、『両替手数料』並びに『硬貨入金手数料』を制定させていただきます。

今後とも、お客さまにご満足いただけるよう、より一層のサービス向上に努めてまいりますので、何卒ご理解賜りますよう、お願い申し上げます。

両替手数料 (税込)		硬貨入金手数料 (税込)	
硬貨・紙幣枚数	料金	硬貨枚数	料金
1~20枚	無料	1~100枚	無料
21~100枚	110円	101~1,000枚	330円
101~1,000枚	220円	1,001枚以上	550円
1,001~2,000枚	440円		
2,001枚以上	500枚毎に220円を加算		



【各支所お問合せ先】
 上春別支所: TEL(0153)75-6001
 西春別支所: TEL(0153)77-2031
 別海支所: TEL(0153)75-2204
 根室支所: TEL(0153)22-2121

家の光図書 今月の新刊紹介

毎日食べてきれいになる 酸っぱくない お酢料理 レモン料理

藤井 恵著 A5判・112頁
定価：本体1,500円 税込1,650円

日々お酢を摂取することで、疲れにくい体になったと実感する藤井恵さんによるまろやかな味わいのお酢レシピ。酸味が苦手な人でも食べられる。減塩やお肉を柔らかくする効果も。ブームのレモンレシピも紹介。



74歳、横山タカ子の体にいいごはん ラクに作れる献立とおかず

横山タカ子著 B5変判・96頁
定価：本体1,600円 税込1,760円

信州に暮らす料理研究家が教える、いつまでも元気でいられる食事の秘訣。主菜と副菜を1品にまとめたり、作りおきを活用したり、横山流「一汁三菜」で日々の献立が簡単に。手軽だからこそ、毎日続けられる。



そのとき、日本は何人養える？ 食料安全保障から考える社会のしくみ

篠原 信著 四六判・184頁
定価：本体1,500円 税込1,650円

海外から食料や石油などの輸入ができなくなったら、国内の生産力では3,000万人分の食料しか作れない！日本は今後、国民をどう養っていくのか、農業・経済・社会など多方面から食料安全保障を問い直す。



お申し込み・お問い合わせ先

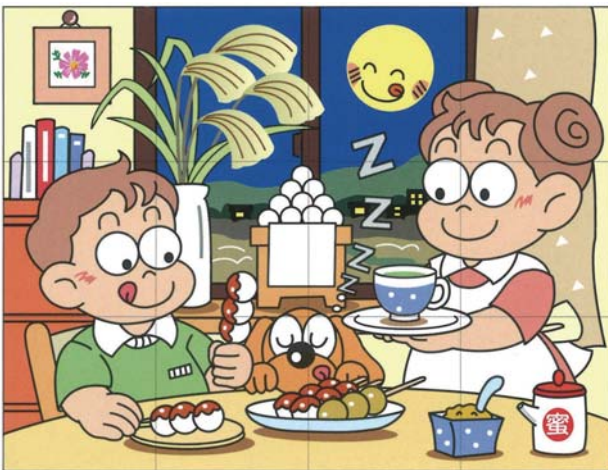
上春別支所営農課 ☎75-6002 別海支所営農部営農振興課 ☎75-2202
西春別支所営農課 ☎77-2111 根室支所営農課 ☎22-2121
見本が各支所に置いてありますのでお気軽にお立ち寄り下さい。



まちがいさがし

出題・イラスト：酒井栄子

右のイラストには左のイラストと違う部分があります。間違っている部分を左下の枠内の数字で探しましょう。



応募方法

- ・道東あさひHP応募フォームに、クイズの答え・お名前・電話番号を明記してお送りください。
 - ・一世帯につき一応募のみ有効とさせていただきます。
 - ・正解者の中から抽選で毎月10名の方に、すてきなプレゼントをご用意いたします。
 - ・応募締め切りは、9月21日まで（期日必着）
 - ・今月の答えは10月（中旬）にHPにて掲載します。
- <http://www.ja-doutouasahi.or.jp>



7月 生乳生産・乳代単価情報

※当月の乳代平均は、共販経費（5.42円）控除前です。

区分	7月	累計	脂肪率	無脂固形分率	補給金単価	FAT単価	SNF単価	乳質単価	乳代平均
全道	353,076t	1,409,411t	3.91%	8.73%	8.24円	37.68円	53.20円	3.66円	102.78円
前年(比)	100.6%	101.3%	3.85%	8.73%	8.32円	37.02円	53.04円	3.70円	102.07円
根室管内	74,511t	295,311t	3.97%	8.69%	8.24円	38.19円	52.96円	3.68円	103.08円
前年(比)	100.4%	101.1%	3.89%	8.70%	8.32円	37.38円	52.86円	3.70円	102.26円
JA道東あさひ	32,580t	129,275t	3.94%	8.68%	8.24円	37.97円	52.88円	3.67円	102.76円
前年(比)	99.9%	101.1%	3.87%	8.71%	8.32円	37.21円	52.92円	3.69円	102.14円
西春別支所	8,082t	32,227t	3.92%	8.66%	8.24円	37.71円	52.78円	3.67円	102.40円
前年(比)	99.9%	100.8%	3.81%	8.70%	8.32円	36.62円	52.89円	3.84円	101.67円
上春別支所	6,155t	24,154t	3.95%	8.69%	8.24円	38.03円	52.92円	3.84円	103.03円
前年(比)	101.2%	101.1%	3.88%	8.71%	8.32円	37.34円	52.93円	3.69円	102.28円
別海支所	13,781t	54,802t	3.96%	8.68%	8.24円	38.15円	52.89円	3.56円	102.84円
前年(比)	99.9%	101.3%	3.89%	8.71%	8.32円	37.46円	52.91円	3.60円	102.28円
根室支所	4,562t	18,093t	3.93%	8.69%	8.24円	37.81円	52.94円	3.80円	102.79円
前年(比)	98.6%	100.8%	3.88%	8.71%	8.32円	37.34円	52.96円	3.71円	102.32円

令和元年度10月分乳代精算より軽減税率導入にともない、総額主義が義務化されたため、総支払乳代は共販経費控除前の単価となっています。

今月のあなたの運勢 9月 モナ・カサンドラ

牡羊座
3/21～4/19

【全体運】身の回りのことを優先。食事の支度や掃除に力を入れるとうれしいことがありそう。健康に関する番組も◎
【健康運】ストレッチで体調が改善。散歩もお勧め
【幸運の食べ物】セロリ

牡牛座
4/20～5/20

【全体運】好調運。遊びに行く話には積極的に参加しましょう。おしゃれに時間とお金をかけるのもお勧め。芸術鑑賞にツキ
【健康運】腹八分目で健康に。野菜はたっぷり取って
【幸運の食べ物】サラダカラシナ

双子座
5/21～6/21

【全体運】何かにつけてやり過ぎてしまいがち。始める前に自問自答を。計画を立てる慎重さがピンチの回避につながります
【健康運】ハードな運動も楽しめます
【幸運の食べ物】ジャガイモ

蟹座
6/22～7/22

【全体運】交流が活発化。聞きたくない話もありますが良い話の方が多め。好情報もキャッチできます。うわさ話は控えて
【健康運】よくかんで食べて。脳の働きにも好影響
【幸運の食べ物】ルッコラ

獅子座
7/23～8/22

【全体運】高め安定運です。おいしい物を食べに行ったり温泉を楽しんだりして。気の置けない人たちと過ごすのがお勧め
【健康運】グループで楽しめるスポーツにツキあり
【幸運の食べ物】サトイモ

乙女座
8/23～9/22

【全体運】運勢には勢いがあり注目度が高め。外野がうるさく感じられることもあります。味が方が大多数です。早めの行動が吉
【健康運】けがに気を付けて。高所での作業は慎重に
【幸運の食べ物】アサリ

天秤座
9/23～10/23

【全体運】あれこれ気になって落ち着きませんが上昇運。流れに乗って行けば大丈夫です。迷ったときは初心に戻って選択を
【健康運】良好です。動き回った方が気力も充実
【幸運の食べ物】栗

蠍座
10/24～11/22

【全体運】心配事は杞憂（きゆう）に終わらそう。会話の機会を多く持つよう心がけて。おけいご事やセミナー参加にツキ
【健康運】冷えに注意。おなかや下半身は特にガードを
【幸運の食べ物】新ショウガ

射手座
11/23～12/21

【全体運】運勢は波乱含み。気を引き締めていきましょう。大事なことは念を入れて確認を。連絡手段の確保も重要です
【健康運】関節のケアを。腰のストレッチも欠かさずに
【幸運の食べ物】ミョウガ

山羊座
12/22～1/19

【全体運】努力が実を結び結果を出せます。さらに上を目指して歩みを進めましょう。意思表明すれば協力者も集まるはず
【健康運】夜更かしは控えて。規則正しい生活で安泰
【幸運の食べ物】アマエビ

水瓶座
1/20～2/18

【全体運】目の利益にとらわれず大局を見て。実力発揮の好機。大胆な作戦も吉と出ます。これまでの経験を生かすとき
【健康運】筋トレなど目標を決めて。ハードな運動も◎
【幸運の食べ物】カボチャ

魚座
2/19～3/20

【全体運】不安を感じるなら取りやめを。先読みができています。周囲の動きに惑わされず淡々とやるべきことを進めて
【健康運】消化の良い物をチョイス。発酵食品にツキ
【幸運の食べ物】レタス



令和4年9月10日発行
発行/JA道東あさひ
編集/営農部 営農振興課
住所/北海道野付郡別海町
別海緑町116番地9
電話/(0153) 75-2201(代表)
ホームページ
http://www.ja-doutouasahi.or.jp
メール/kikaku@ja-doutouasahi.or.jp

お詫び
8月号4ページ記載の社名表記に誤りがございました。併井出牧場(併井出牧場)で大変失礼致しました。謹んでお詫び申し上げます。

編集局から
新型コロナウイルスの流行が止まり、お出かけの機会も増えてきました。秋の訪れとともに、体調管理も大切です。日々の生活の中で、無理をせず、無理のない範囲で運動を続けましょう。また、食生活にも気を配り、バランスの良い食生活を心がけたいですね。JA道東あさひでは、皆様のご健康と幸せな生活を応援しています。引き続き、JA道東あさひの活動にご参加いただき、共に成長を遂げましょう。