



ほかほか



目次 (contents)

● 上春別支所より	②
● 西春別支所より・本所より	③
● 根室支所より・購買部より	④
● JAグループ通信	⑤
● コロナ禍における外国人材を雇用する際の注意ポイント	⑥
● 杉田弁護士の略歴・JAグループ北海道農政NEWSウェブサイトページの設置及びID・パスワードの設定について	⑦
● 営農のページ (酪農試験場)	⑧
● 営農のページ (普及センター)	⑨
● 別海高校より	⑩
● 家の光図書紹介・人事異動	⑪
● 家族の健康・まちがいさがし	⑫
● 理事会報告・中間棚卸による休業のご案内	⑬
● 7月生乳生産・乳代単価情報・今月の運勢・編集局から	⑭



あさひ四兄弟

長男 たいよう・次男 だいち
長女 みどり・次女 みらく

上春別支所より 牧場視察を終えて、感想をお尋ねしました

こんにちは、上春別支部フレッシュミズ部会です。新型コロナウイルスによる影響での自粛生活を始めて半年も経ってしまいましたね。都市部では「コロナ鬱」と診断される人が出てきたとか…。長引くコロナ禍を上手に感染回避しながら生活・経済活動をしていきたいところです。

そんな中、フレッシュミズ上春別では感染拡大予防対策を徹底し、今年度初の視察研修を7月31日に行いました。上春別地区内の最先端・大規模農場の(株)大地の雫牧場をお願いをし、搾乳ロボット牛舎・哺育舎・バイオガスプラント施設・乾乳牛舎を見学させていただきました。



↑ 哺育口ボ



↑ 明るく綺麗な哺育牛舎
寛ぐ子牛たち
敷料はオガクズ



↑ 乾乳舎・寛ぐ牛
敷料は一週間に1回
足し増す

- 搾乳ロボット牛舎内はとてと広く、搾乳ロボット8台の他にエサ寄せロボットと自動給餌機が活躍しています。牛が自由に搾乳・採食と生活していて、まるで牛たちだけで生活する町のようなでした。
- 実際にロボットに牛が入って搾乳されているのを間近で見たのは初めてだったのでとても興味深かったです。ロボットですがどこか人間らしさを感じられる搾乳の動きでした。
- 哺育舎の子牛たちは人間も横になれそうな清潔なパドックで過ごし、頭数が多くても哺育ロボットを活用し平等に管理されているので、一頭一頭がのびのびと育っている印象を受けました。とても可愛かったです。
- バイオガス施設内は見たこともない機械や大きなバルブが沢山あって、さながらお酒を造る醸造施設のようなでした。処理されたふん尿を固液分離し敷料に再利用されていて、とてもエコでお得だと感じました。
- 乾乳牛舎のフリーバーンには牛達が気持ちよさそうに寛いでいました。毎日分娩があるなんて想像を絶しますが、離れていても監視カメラでしっかりと観察・管理されていて牛が安心して分娩できそうな素晴らしい施設でした。
- 視察当日は気温が高い日でしたが、すべての牛舎において換気が良く涼しくて臭いもほとんどせず、ハエもいないことに驚きました。ロボットを活用することで人間の負担が減りその分隅々まで管理し、牛も人間も幸せに共存している模範となるスタイルだと思いました。



↑ 搾乳ロボ ↓ 搾乳中



↑ 給餌機一日8回×4群



↑ 餌寄せロボ
綺麗に寄せています



感染症対策のため短時間での視察となりましたが、牛の管理や牧場経営についても話が深まり酪農の未来の形・あり方を身近に感じられ学ぶ点がとても多い濃い時間となりました。今後もこのような酪農を考えられる研修を続けていきたいと思っています。

この度は、代表取締役浦山宏一様、コロナ禍の最中視察を受け入れていただきましたことと並びにお忙しい中、案内・質疑応答いただきました専務取締役浦山大地様、誠にありがとうございました。この紙面をお借りして部会員一同お礼申し上げます。

以上、上春別支部フレッシュミズ部会

西春別支所より とうきび即売会で行列!!

Aコープ西春別店では、8月5日に店舗前にてとうきびの即売会を行ないました。

朝採りの甘くて良質なとうきびを1本100円で販売しました。開始前から人が並び始め、開始早々には行列ができました。天候にも恵まれ、お陰様で完売する事ができました。

Aコープ西春別店では、とうきびの他にカニやエビを特価で販売しています。

皆様のご来店を心よりお待ちしております。



本所より 新採用職員向けメンタルヘルス研修実施

7月20日(月)に本所2階会議室にて、新採用職員向けのメンタルヘルス研修会を開催し、令和2年4月1日付けで採用となった職員13名が受講しました。

新型コロナウイルス対策として、参加者全員のマスク着用と社会的距離を保った会場で、最初に自分で名刺を作成して、参加者同士で交換しながら自己紹介を行い、コミュニケーションをとりました。

次に、講師として働く人と組織に対してメンタルヘルス支援を行う「合同会社アド・レジリエンス」の石原一人氏を札幌市よりお招きし、気分、思考の切り替えのヒントについて教わりました。ストレス症状の気づき方、ストレスのセルフマネジメントのコツ、ストレスに強くなるコツ等を学んだ参加者からは「ストレスについて考える機会がなかったので、これから参考にしたい。」という感想が寄せられました。同期で久しぶりに顔を合わせ、研修会自体が気分と思考の切り替えになったと思います。





根室支所より **ホルスタイン写真コンテスト**

根室支所では、新型コロナウイルス感染拡大の影響により、組合員交流会などのイベントが中止となったことから、自宅で参加できる親睦事業として、「ホルスタイン写真コンテスト」を実施しました。

内容としては、過去に根室市共進会で活躍したホルスタインをノミネート牛として4クラスに分け、各部4頭で順位を予想して投票を行うというものです。

参加対象者は根室支所正組合員、正組合員家族、正組合員関係者（実習生・従業員等）で、投票は7月末に締め切りをしており、27名の応募がありました。

採点結果をもとに、得点の高い方には牛ステーキや米等の賞品を贈呈する予定です。



購買部より **ホクレン給油所「夏の感謝祭」実施**

道東あさひホクレン別海、西春別、上春別給油所から日頃の感謝を込めて、夏の感謝祭を7月9日(木)と10日(金)の2日間開催しました。別海町集落の協力を頂いて、店頭にてガソリン・軽油の給油又は、別海給油所洗車機専用プリペイドカード購入のお客様に飲むヨーグルトをプレゼントしました。用意したプレゼントは感謝祭営業終了時刻を待たずになくなり、盛況のうちに終了しました。

期間中のご来場に感謝申し上げますとともに、今後とも当給油所をご利用頂きますようよろしくお願い申し上げます。

道東あさひホクレン給油所では、お得なサービスがたっぷりの「ホクレンSSポイントカード会員」を募集しております。その場ですぐ発行でき、わかりにくい会員登録の手順もスタッフが丁寧にご説明致します。まだポイントカードを作っていない方、興味をお持ちの方は給油所スタッフまでお気軽にお申し付け下さい。



「もぎたて市」開催

8月31日(月)に別海資材店舗駐車場にて、Aコープ西春別店主催による「もぎたて市」を開催しました。8月としては異例の寒さの中、開始時刻前より行列ができ、足寄産朝採れとうきびの他、尾岱沼産北海シマエビと花咲ガニが販売され、多くの人で賑わいました。用意した商品は全て完売し、購入した方から「昨年より販売数が多く、たくさん買ってよかった。」との声を頂きました。



JAグループ通信

JA北海道中央会



JAグループ北海道が一丸となって「AGRI ACTION! HOKKAIDO」（アグリアクション北海道）を開始します！

コロナ禍において道民の皆様に対し、北海道農業から行動を起こすことで、農業と人、農村と都市、生産者と消費者の関係のあり方を見直していただくべく、次の3つを大きなテーマとしてアクションを起こします。

- ① 食料自給率に関する理解促進
- ② パラレルノーカ―
農業には多様な働き方があるということを道民の皆様理解してもらう。
- ③ 北海道農業を応援し、食べていただいている道民の皆様の日頃の感謝を伝える

今後、特設サイトにてコンテンツを充実させていきます。
皆様もアクションを起こしましょう！



●アグリアクション北海道特設サイト
二次元バーコード



JA北海道信連



JAバンクのキャラクター「よりぞう」は、2019年に新たな仲間に加わり、お客様に寄り添うイメージでPR活動を展開、JAバンクLINE公式アカウントのお友達登録数は3百万人を突破しました。

そして今年、「よりぞう」は最後の「ゆるキャラグランプリ」となる、「ゆるキャラ®グランプリ2020」にエントリーしました。

投票は9月25日まで、投票方法はJAバンクHPでご確認ください。



JA共済連北海道



JA共済連北海道は、大規模災害への備えとして『防災用簡易ライト』を全道の正組員約5万世帯に2本ずつ各JAを通じて配布することとしました。このライトは、電池式ではなく、折り曲げるだけで点灯するライトで、停電時の代用灯として10～12時間発光します。安全かつ簡単に使用することができるので、どなたでも使用でき、停電や地震時の備えになるものです。今後も、組員・利用者の方々が、豊かで安心して暮らせる地域社会づくりを目指した取り組みを実施してまいります。



ホクレン



ホクレンは、新型コロナウイルスの影響により、毎年秋に開催してきた「大収穫祭」のうち、札幌三越での会場販売を残念ながら中止としましたが、恒例の「北海道みよりの秋ギフト」の全国発送は、収穫の秋を実感できる商品を厳選して9月1日から11月1日まで申し込みを受け付けています。

詳しい情報は、ホクレン、札幌三越のホームページなどで順次、提供しています。



JA北海道厚生連



組員ならびに地域住民の皆様生命と健康を守るため、本会事業の積極的な啓蒙推進を図ることを目的として、広報誌「すまいる」を発行しております。

年3回発行しており、様々な医療・健康情報を発信しております。

ホームページにもバックナンバーを掲載しておりますので、是非ご一読ください。



JAグループ北海道の連合会の活動内容をご紹介します。各団体の詳しい取り組み内容は、WEBサイトをご覧ください。



コロナ禍における外国人材を雇用する際の注意ポイント

JA北海道中央会顧問弁護士（入管届出済弁護士）
社会保険労務士

杉田 昌平

第1 外国人材雇用の現状

2019年4月に入管法が改正され、「特定技能」という在留資格が新しくできました。

「特定技能」は、農業を含む14

の産業分野で生産・産業の現場で働いてくれる外国人材を労働者として正面から迎え入れることができる在留資格です。それまで「技能実習」という在留資格で生産・産業の現場で働くことはできませんでしたが、あくまで国際協力を目的としたもので、労働者の受入制度ではありませんでした。そのため、「特定技能」が作られたことにより「外国人材」という言葉は、世間から注目を集めるようになりまし

た。しかし、新型コロナウイルス感染症により国際的な移動が難

しくなり、日本で就労を予定していた外国人材も、多くの方が日本に働くことができず、また、日本で働いていた外国人材が帰国できなくなっています。

2020年7月31日付でベトナム航空が2020年10月24日までの定期運航便の運休を決め、この国家間の移動ができない問題は、長期化する可能性が高くなってきました。

外国人材分野では、新規の入国がほぼ無くなっているため、現在国内にいる外国人材を採用する動向が強くなっています。そこで今回は、農業分野で日本に既にいる外国人材を採用する場合に、注意すべきポイントについてご紹介したいと思います。

第2 在留資格制度と農業

1 在留資格制度とは

日本では「在留資格制度」を採用しています。在留資格制度とは、在留資格で行う活動が決められていて、外国人が取得しようとする在留資格と日本で行う活動が一致しないと、日本への入国そして滞在を認めない制度とされます。

2020年8月現在で、この在留資格は29種類あります。在留資格は、それぞれ日本でのどのような活動をするかを類型化して作られています。例えば、日本の大学等で勉強する在留資格は「留学」ですし、日本で技能実習を行う在留資格は「技能実習」です。

そして、この在留資格ごとに、仕事を行えるか行えないか、仕事を行える場合にはどのような仕事を行うことができるかが決められています。

2 農業と在留資格

2020年8月7日現在で、農業に就くことができる在留資格は、グループA（「永住者」、

「日本人の配偶者等」、「永住者の配偶者等」、「定住者」、グループB（「技能実習」、「特定技能」）、グループC（資格外活動の許可）の3つに分けることができます。

グループAの「永住者」、「日本人の配偶者等」、「永住者の配偶者等」、及び、「定住者」の在留資格の外国人材は、働くことができる仕事に制限がなく、日本人と同じように働くことができます。ですので、もちろん農業もできますし、農業のうちどのような仕事をどのような割合で行う必要があるかない、といったこともありません。

グループBの「技能実習」と「特定技能」は、働くことができる仕事が決められている在留資格です。農業分野の「技能実習」と「特定技能」では、それぞれ行うことができる農業の種類や仕事の割合が決められています。この決められた仕事の範囲を超えないことに、注意が必要な在留資格だと言えます。

グループCの「資格外活動の許可」は厳密に言えば在留資格

杉田弁護士の略歴



杉田 昌平

弁護士（JA北海道中央会顧問）
 （入管法施行規則に基づく届出済弁護士）
 社会保険労務士
 センチュリー法律事務所（東京）、東京弁護士会

■経歴

2007年3月に慶應義塾大学法学部を卒業し、
 2011年12月にセンチュリー法律事務所に入
 所。その後、名古屋大学やハノイ法科大学で
 特任講師や客員研究員に就任。

**本年10月にJA北海道中央会主催による特定
 技能研修会で講演。**

■主な業務分野

入管業務、知的財産法、事業再生、コンプラ
 イアンス、紛争処理等

ではありません。在留資格で定められている活動以外の活動を行い、収入を得て良いというのが資格外活動の許可です。この資格外活動の許可は、原則として週28時間働くことができます。また、仕事の内容も、風営法に関する業務以外でしたら農業も含めて広く働くことができます。現在、新型コロナウイルス感染症に対する雇用維持の特例で、通常許可がされない「技術・人文知識・国際業務」等の在留資格の外国人材も、自宅待機な

危険があります。「次号へ続く」

「技術・人文知識・国際業務」の外国人材を専ら農業に従事させた場合、外国人材も働かせた側にもそれぞれ刑罰に処せられる

を命じられている場合、この資格外活動の許可を得ることができません。

反対に、これ以外の在留資格の場合、農業の現場で働くことは難しいです（日本で難民認定を申請中の方など、例外はあります）。そのため、例えば「資格外活動の許可」を得ていない

JAグループ北海道 農政NEWS ウェブサイトページの設置 及びID・パスワードの設定について



アドレス：<http://ja-dosanko.jp/nousei/>

①農政のいま

・農政や国際貿易交渉の現在の情勢についてお知らせします。

②活動報告

・JAグループ北海道が行っている農政運動等をご報告いたします。

③私たちの考え

・JAグループ北海道で協議決定した政策提案内容についてお知らせします。

④各種政策まとめ

・農林水産省からの予算・事業等についてお知らせします。

※農林水産省HPリンク 他

・JAグループ北海道が作成し、皆さんに知って頂きたいPR資料を掲載します。

○更新情報

・更新情報は、JA北海道中央会公式LINEにてお知らせいたしますので、友達追加をお願いいたします。

アドレス：<https://lin.ee/zkY09op>

2次元バーコード



○ID及びパスワードについて（9月11日10:00～）

・農政NEWSウェブサイトを閲覧するために、下記IDとパスワードが必要となりますので入力願います。
 ID nousei パスワード hokkaido
 ※半角小文字入力願います。パスワードは、定期的な更新を予定しております。更新は文書及びLINEにてご連絡いたします。

牛群検定成績を活用した 性選別精液による受胎率予測

酪農試験場 乳牛グループ 窪 友瑛

営農のページ
【酪農試験場】

はじめに

国内の酪農業における性選別精液の使用数は年々増加しています。しかし、性選別精液による受胎率は通常精液よりも悪いことが知られており、受胎率向上が課題となっています。性選別精液による受胎率を向上させる選択肢の1つに、受胎しやすいと期待出来る牛を選び、その牛に対して性選別精液による授精を優先的に行うという方法が考えられます。当グループではこれまで、牛群検定成績を用いて、受胎しやすい泌乳牛を予測することが出来ないか検討しましたので紹介します。

牛群検定成績を活用した受胎率予測について

分娩後2回目と3回目検定との間に性選別精液による人工授精が行われた1万頭以上の受胎成績と、分娩後1回目と2回目検定での乳量・乳成分・産次などといったデータを紐付けして解析を行い、検定成績を使ってその牛が受胎するかどうか数式で表す受胎率予測モデルの作成を行いました（詳しくは、Dairy Japan、2019年8月号、表1を参照）。そのモデルを使い、酪農試験場の牛群で分娩後に初回授精した牛から算出した予測受胎率と実際の受胎率の関係を見ると、予測受胎率が高くなると実際の受胎率も高くなることが分かりました（図1）。

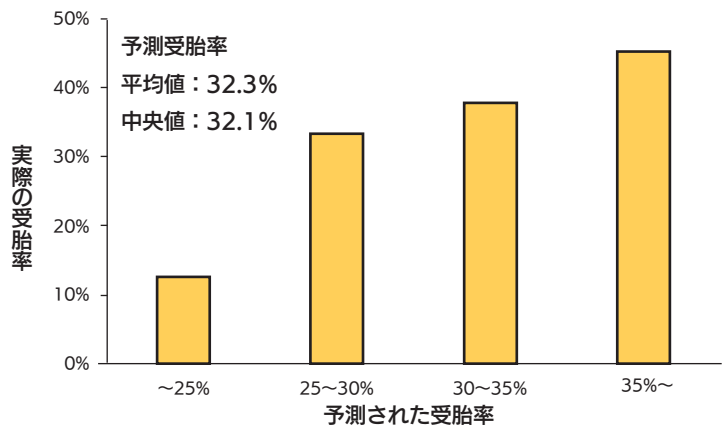


図1. 受胎率予測モデルによる算出された受胎率と実際の受胎率との関係

受胎率が低いと予測された泌乳牛はどのような牛だったのか

それでは受胎率が低い、あるいは高いと予測された牛はどのような牛だったのでしょくか。そこで、予測受胎率が30%未満の泌乳牛（低受胎率群）と30%以上の泌乳牛（高受胎率群）との間の乳量・乳成分・ボディコンディション等の違いを比較しました（表1）。その結果、受胎率が低いと予測された牛は、乳量が高く・乳蛋白質率が低く・削瘦牛割合が高いといったように、栄養状態が悪い牛だと考えられました。

表1. 予測された受胎率が低い牛と高い牛の乳量・乳成分・ボディコンディション等の比較

	日乳量 (kg)	乳脂率 (%)	乳蛋白質率 (%)	過肥牛割合*1 (%,分娩前2週)	削瘦牛割合*2 (%,分娩後6週)
低受胎率群	41.9*	4.23	2.85*	37.5	32.5*
高受胎率群	31.6	4.23	3.03	19.2	13.6

*：群間で有意差あり
*1：ボディコンディションスコア3.75以上の牛の場合
*2：ボディコンディションスコア2.50以下の牛の場合

今回紹介した予測モデルは、主に分娩後の初回授精を対象としたものであり、すべての授精に適用できるかどうかは今後検証が必要です。しかし、授精前に検定成績や牛の状態を確認し、精液の種類を選択することは、牛群における受胎率悪化リスクを抑えながら性選別精液をより積極的に活用することに繋がるのではないかと考えています。

散布前に スラリー分析をしてみましょう

営農のページ
【普及センター】

普及センターで行ったスラリー簡易分析の結果を基に、スラリーの成分値についてご紹介します。分析はEC（電気伝導度）と乾物重の測定により簡易に行うことができます。

スラリー成分値にはバラつきがあります

R1年に分析をした地域の25サンプルの全窒素含有量を比較すると（図1）、現物当たりの肥料成分はサンプルによってバラつきが大きく、最大3倍程度の差がありました。

スラリー成分の高かったA農家と低かったB農家で、スラリー3t/10aの施用を行った際の施肥設計例を示しました（表1）。化学肥料を年間60kg施用した場合、B農家では窒素（N）とカリウム（K₂O）の施肥量が不足します。肥料の過不足は、スラリー分析値に基づいた施肥を行うことで調整できます。こまめな分析を心がけましょう。

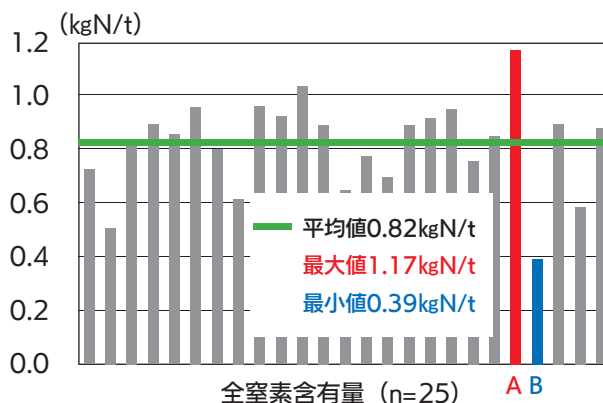


図1 スラリー中の窒素成分値（秋施用時の肥料成分値）
根室農改調査研究(R1)より

表1 スラリー施用時の施肥設計例 (kg/10a)

	A農家			B農家		
	N	P ₂ O ₅	K ₂ O	N	P ₂ O ₅	K ₂ O
スラリー成分値 3t/10a ^{※1}	3.7	1.8	9.7	1.2	0.6	4.3
BB草055P春施用 40kg/10a	4.0	6.0	6.0	4.0	6.0	6.0
BB草565追肥 20kg/10a	3.0	1.2	3.0	3.0	1.2	3.0
計	10.7	9.0	18.7	8.2	7.8	13.3
施肥標準 ^{※2}	10.0	8.0	18.0	10.0	8.0	18.0

※1 9月上旬～10月下旬に施用を行った場合

※2 マメ科率5%～15%のチモシー採草地の施肥標準 (kg、年間)

根室農改調査研究(R1)より

N、K不足

過去の成分値との比較

R1年に調査した成分値を過去の数値と比較しました（表2）。

今回の調査では、スラリーの肥料成分が過去と比較して薄まっている傾向がありました。これは、洗浄水の流入等のふん尿処理施設の変化に伴いスラリー中の肥料成分が変化している可能性が考えられます。一度、分析を行ってみたいはいかががでしょうか。興味のある方は普及センターまでご相談ください。

表2 簡易分析による肥料成分の比較 (kg/現物t)

調査年 (サンプル数)	N	P ₂ O ₅	K ₂ O
H1年 (北海道農政部)	2.00	0.50	4.00
H9～H17年 (n=237)	1.18	0.68	3.12
H19～H21年 (n=120)	0.82	0.62	2.70
R1年 (n=25)	0.82	0.43	2.37

H1年 (家畜ふん尿処理・利用の手引き2004)

H9～R1年 (根室農改調べ)

別海高校 酪農経営科・専攻科

●酪農経営科【校内農業クラブ事業を実施】 校内意見発表大会

7月21日(火)に本校体育館にて校内意見発表大会を実施しました。

各学年のクラス内意見発表大会で選出された代表生徒12名が、堂々と自分の意見発表をおこないました。大会の最優秀者は下記のとおりです。



発表の様子

分野Ⅰ類「生産・流通・経営に関わる発表」

最優秀賞「工藤牧場改革への道のり」

酪農経営科 3年 工藤 瀬也

分野Ⅱ類「開発・保全・創造に関わる発表」

最優秀賞「別海の環境守り隊

～私の考えるバイオマスタウン～」

酪農経営科 3年 佐々木秀虎

分野Ⅲ類「ヒューマンサービスに関わる発表」

最優秀賞「別海町の未来のために」

酪農経営科 1年 杉本茉奈美

校内技術競技大会

7月28日(火)と30日(木)の2日間にかけて、家畜審査(乳牛)、農業鑑定競技(畜産)、農業情報処理競技といった校内技術競技大会を実施しました。



乳牛審査競技の様子

7月28日(火)には、農業鑑定競技と農業情報処理競技をおこない、パソコンを用いた農業情報処理問題や、授業で学んでいる専門的な知識や技術を問う鑑定問題に取り組みました。7月30日(木)に実施した乳牛審査競技では、本校卒業生の伊藤牧場より育成牛4頭をお借りし、審査員としてジェネティクス北海道の間木野尚司様を招いて実施しました。競技の前には、牛の見方について講義を受け、競技後には講習会を実施するなど、多大なご協力のもと、生徒の資質向上につながる事業となりました。

各競技の校内最優秀賞、優秀賞は次のとおりです。

【農業鑑定競技(畜産)】最優秀賞：3年 山根 歩

優秀賞：3年 佐々木秀虎、松田 裕汰、笠島 理奈
杉本万里乃

【家畜審査(乳牛)】最優秀賞：3年 佐々木秀虎

優秀賞：2年 村山 隼斗、内藤 羅依
1年 水沼 皓介、松澤 就翔

【農業情報処理競技】最優秀賞：1年 宮西 優太

優秀賞：3年 小林 洸翔、1年 阪本 愛斗

●専攻科【同窓生との交流会】

7月21日(火)別海町農村広場にて30期(平成14年度)以降の修了生と交流会を実施しました。

同窓生と交流することで、実践的な情報・技術を習得する機会が増え、地域とのつながりができることで、就農する学生の励みになると考え開催しました。

16名の同窓生に参加していただき、就農時から現在にいたる経営の変化や実情、就農する心構え等について話していただきました。参加者から「専攻科修了生との交流する機会をもっと持ちたい」という意見が寄せられたので、令和4年度専攻科創立50周年を迎えるにあたり交流の機会を増やす計画をしています。



懇談会の様子

●専攻科【北矢ケレス友の会圃場検討会】

8月6日(木)の圃場検討会に全学生が参加しました。この会は、専攻科後援会会長である石田さんや会員の農家さんが取り組んでいる草地で牧草の生育等を観察する検討会です。

最初に石田さんの圃場で、チモシー・フェストロリウムなど5品種を混播した圃場、経年草地にライグラス・フェスク類など追播した圃場、昨年メドウフェスクなど3品種混播した3圃場を。福本さんの圃場では、シバムギ対策と更新技術について、1年かけ枯死させた草地へ4品種播種した圃場と新品種「マオイ」「ノースフェスト」等混播した圃場を視察・検討学習をさせていただきました。

参加した学生は、「どのように雑草を抑制するのか試験的に栽培しているものや、新品種の有利性を実感できました。」と話していました。



圃場検討会の様子

●専攻科【第1回酪農技術現地研修会】

8月19日(水)、コロナ影響下の中、初の試みとして、浜中町の在校生の牧場見学となりました。午前中は2年生の升谷牧場へ。フリーストール牛舎で180頭を飼養。要所要所の工夫点や日常管理で注意していることを説明していただき、学生達は興味津々の様子でした。升谷君は「自分の代には230頭まで増やしたい」と意気込みも語ってくれました。

午後は2年生の齋藤牧場へ。昨年新築したフリーバーン牛舎で、昼夜放牧が特徴です。パーラーに結構な段差があり「牛が転んだりしないのか」などの質問がなされていました。放牧地に出た時ちょうど雲が晴れ、青空と白い雲、その下で草を食む乳牛の群れ、と絵になる光景が広がっており、道産子の学生達も「わ～北海道だ…」と感動していました。

学生が同級生に自家の経営について説明するというのは思った以上の効果があったようで、非常に有意義な研修会となりました。



放牧場見学の様子

家の光図書 今月の新刊紹介

ひとさじで免疫力が上がる 発酵しょうが健康レシピ

マスジマトモコ著 石原新菜監修
定価：1,200円+税
A5判・80頁

免疫力アップや冷えの解消に効く万能調味料『発酵しょうが』。作り方は皮ごとすりおろしたしょうがをビンに入れ、冷蔵庫に2週間入れておくだけ。半年間保存でき、おかずや汁物など使いたい時にすぐ使える！



かんたんシンプル ごほうびデザート

サルボ恭子著
定価：1,400円+税
A5判・112頁

フレンチ専門の人気料理家による絶品デザート。市販品も活用したプロならではの意外な食材の組み合わせが魅力。「かけるだけ」「混ぜるだけ」「フライパンだけ」など作りやすいレシピだから誰でも楽しめる！



人生で大事なことは みんなゴリラから教わった

山極寿一著
定価：1,300円+税
四六判・224頁

世界的ゴリラ研究者が、アフリカで出会ったゴリラの姿とそこでの経験から学んだ人生の教訓をやさしい言葉で語る。大人はもちろん、友人関係や孤独に悩む子どもたちにも読んでほしい。ゴリラ入門書としても。



お申し込み・お問い合わせ先

上春別支所 営農課 ☎75-6002 別海支所 営農部 営農振興課 ☎75-2202
西春別支所 営農課 ☎77-2111 根室支所 営農課 ☎22-2121

見本が各支所に置いてありますのでお気軽にお立ち寄り下さい。

採用

令和2年8月21日
営農部 営農振興課 事業推進係
吉川 裕和

退職

令和2年8月31日
上春別支所 金融共済課 金融共済係
主幹 坂脇 寛美



アルーダべつかい 出品機受付中!!



アルーダで検索ください!

<https://www.hokuren.or.jp/aruda/>
アルーダ 検索 ※一部の携帯電話では、ご覧いただけません。



台風シーズンの不調「気象病」

台風は、農業に従事する人にとつて、作物の被害の心配や農作業がはかどらないなど、大きな悩みの一つでしょう。大雨の前に、頭痛や目まい、疲労感、関節痛や肩凝りや腰痛、その他の不調でつらい人がいます。これは「気象病」とも呼ばれています。これからの台風シーズンなど、前日に比べて気温が10度以上もしくは、気圧が10ヘクトパスカル以上も変動すると、気象病の症状が現れる人が増えます。

気象病は体のいろいろな部分の状況変化で起こりますが、特に耳の奥にある内耳が気圧の変化に敏感です。乗り物酔いも内耳の揺れで起こる点で気象病に似ています。内耳の情報が脳に伝達されていますが、過剰な情報が伝わり「こんな大変なときに、出歩くと危険がいっぱい、活動しないほうが良い」と判断して、家



にいて静かに寝たい体の状態になるでしょう。

そうはいつても、やるべき仕事はたくさんあるし、休んでもいられない日もあります。台風が接近し「体調が悪いけれど、今日は頑張らないと……」というときは、本当につらいですよ。

対策としては、乗り物酔いの薬を飲むと楽になることもあります。市販薬がありますから薬局やドラッグストアでも入手できます。ただし、持病の悪化や症状が激しい場合には、主治医などの医療機関に相談してください。

その他に簡単にできる対策としては、耳のマッサージがあります。耳を上下左右に引っ張る、耳を上下に軽く折るようしたり、耳たぶも折るようにマッサージしてみると良いでしょう。耳の周囲の血行が良くなることで、内耳のリンパ液の滞りが解消されて、症状が治ることがあります。どこにいても手軽にできるので、試す価値はあります。

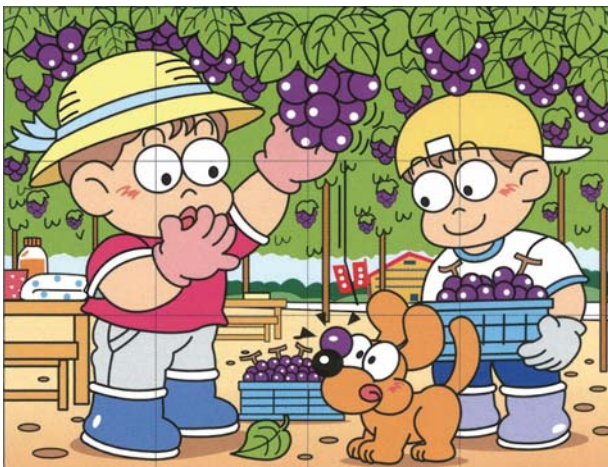
関節痛や腰痛は、冷やさないことも大事です。まだ暑いですが膝など意外に冷えていることもあるので注意して、元気に過ごしたいですね。



まちがいさがし

出題・イラスト：酒井栄子

右のイラストには左のイラストと違う部分が5ヵ所あります。間違っている部分を左下の枠内の数字で探しましょう。



応募方法

- ・道東あさひHP応募フォームに、クイズの答え・お名前・電話番号を明記してお送りください。
- ・一世帯につき一応募のみ有効とさせていただきます。
- ・正解者の中から抽選で毎月5名の方に、すてきなプレゼントをご用意いたします。
- ・応募締め切りは、9月22日まで（期日必着）
- ・今月の答えは10月（中旬）にHPにて掲載します。

<http://www.ja-doutouasahi.or.jp>



第6回理事会報告 令和2年8月28日開催

- | | | | |
|-------|-----------------------------------|--------|---|
| 議案第1号 | 理事者に対する農業経営基盤強化資金（転貸）の借入と貸付について | 報告事項3 | 組合員の動向（7月末）について |
| 議案第2号 | 一般組合員に対する農業経営基盤強化資金（転貸）の借入と貸付について | 報告事項4 | 新型コロナウイルス感染対策募金活動の結果について |
| 議案第3号 | 理事者に対するJA農業経営ステップアップローンの貸付について | 報告事項5 | 人事異動について |
| 議案第4号 | 一般組合員に対するJAエクステンジローンの貸付について | 報告事項6 | 融資審査会の結果について |
| 議案第5号 | 一般組合員に対するJA農業経営ステップアップローンの貸付について | 報告事項7 | 定款第57条第6項に基づく貸出金に係る理事会承認案件の処理状況について |
| 議案第6号 | 令和2年度堆肥舎等長寿命化推進事業の実施について | 報告事項8 | 令和元年度末基準体制整備モニタリング報告について |
| 議案第7号 | ミルクローリー車両の随意契約による追加導入について | 報告事項9 | 特定組合員実績（7月末）について |
| 協議事項1 | 地区懇談会の開催について | 報告事項10 | 経営継続補助金に係る申請について |
| 協議事項2 | 各表彰候補者の推薦について | 報告事項11 | 令和2年度畜産経営体生産性向上対策事業【畜産ICT事業】及び酪農労働省力化推進施設等緊急整備対策事業【楽酪GO事業】に係るリース会社の選定結果について |
| 協議事項3 | 令和2年度役員各種研修の取り扱いについて | 報告事項12 | 令和2年度矢白別演習場周辺農業用施設（家畜飼養施設）設置助成事業入札結果について |
| 協議事項4 | 根室市農政推進委員会委員の推薦について | 報告事項13 | 根室地区酪農対策協議会役員会について |
| 報告事項1 | 令和2年度第1四半期末監事監査に係る取りまとめ結果について | 報告事項14 | 販売事業実績（7月末）について |
| 報告事項2 | 貸借対照表及び損益計算書（7月末）について | 報告事項15 | 購買事業実績（7月末）について |
| | | 報告事項16 | 行事予定について |
| | | 報告事項17 | 支所事務所建設検討の経過について |
| | | 報告事項18 | 営農部委員会の内容について |

中間棚卸による休業のご案内

購買全店舗の中間棚卸を実施することから、大変ご不便をおかけ致しますが、9月29日（火）から9月30日（水）まで以下の営業日程とさせていただきます。
 なお、10月1日（木）からは、全店舗通常営業となります。

支所	店舗	29日(火)	30日(水)
上春別	資材店舗	午後より休業	終日休業
	Aコープ	午後より休業	終日休業
	給油所	通常営業	通常営業
西春別	資材店舗	午後より休業	終日休業
	Aコープ	午後より休業	終日休業
	給油所	通常営業	通常営業
別海	資材店舗	午後より休業	終日休業
	別海整備工場	午後より休業	終日休業
	Aコープ中西別店	午後より休業	終日休業
	Aコープ上風連店	午後より休業	終日休業
	給油所	通常営業	通常営業
根室	購買店舗	午後より休業	終日休業
	根室整備工場	午後より休業	終日休業
	厚床営業所	午後より休業	終日休業
	給油所	通常営業	通常営業



農家経営と
所得増大に役立つ情報

●購読のお申し込みは JA へ 購読料 1ヵ月2,520円(税込)

THE JAPAN AGRICULTURAL NEWS
日本農業新聞
<http://www.agrinews.co.jp>

協同の輪を広げ 自己改革を進めよう JAグループ情報共有運動

7月 生乳生産・乳代単価情報

※当月の乳代平均は、共販経費（6.03円）控除前です。

区分	7月	累計	脂肪率	無脂固形分率	補給金単価	FAT単価	SNF単価	乳質単価	乳代平均
全道	343,654t	1,361,627t	3.85%	8.72%	7.66円	38.72円	55.49円	3.68円	105.55円
前年(比)	102.0%	102.4%	3.87%	8.72%	8.04円	36.40円	52.00円	3.70円	100.13円
根室管内	71,377t	283,176t	3.90%	8.66%	7.66円	39.15円	55.13円	3.73円	105.67円
前年(比)	101.3%	102.6%	3.90%	8.67%	8.04円	36.67円	51.72円	3.75円	100.17円
JA道東あさひ	31,307t	124,311t	3.89%	8.65%	7.66円	39.11円	55.07円	3.73円	105.57円
前年(比)	99.8%	101.6%	3.89%	8.69%	8.04円	36.65円	51.80円	3.71円	100.19円
西春別支所	7,590t	30,901t	3.85%	8.58%	7.66円	38.70円	54.61円	3.77円	104.74円
前年(比)	94.9%	97.9%	3.89%	8.68%	8.04円	36.63円	51.73円	3.77円	100.17円
上春別支所	5,837t	23,021t	3.92%	8.70%	7.66円	39.39円	55.40円	3.79円	106.25円
前年(比)	99.9%	100.6%	3.90%	8.71%	8.04円	36.72円	51.95円	3.62円	100.33円
別海支所	13,310t	52,523t	3.91%	8.66%	7.66円	39.26円	55.11円	3.68円	105.72円
前年(比)	101.6%	102.9%	3.90%	8.68%	8.04円	36.69円	51.73円	3.67円	100.13円
根室支所	4,571t	17,866t	3.88%	8.68%	7.66円	38.97円	55.29円	3.75円	105.66円
前年(比)	103.0%	105.9%	3.87%	8.71%	8.04円	36.46円	51.91円	3.83円	100.25円

令和元年度10月分乳代精算より軽減税率導入にともない、総額主義が義務化されたため、総支払乳代は共販経費控除前の単価となっています。

今月のあなたの運勢 9月 モナ・カサンドラ

<p>♈ 牡羊座 3/21~4/19</p> <p>【全体運】気がせいでもいつものペースを守って正解。相手が動いてから動いた方があなたの良さをアピールできます</p> <p>【健康運】リフレッシュタイムを多めに取って</p> <p>【幸運の食べ物】カボチャ</p>	<p>♉ 牡牛座 4/20~5/20</p> <p>【全体運】好調運です。自分の意見を積極的に周囲に伝えて。明るい光が見えてきます。予定は細かく決めない方が◎</p> <p>【健康運】筋トレなど目的を絞っての運動がお勧め</p> <p>【幸運の食べ物】エノキタケ</p>	<p>♊ 双子座 5/21~6/21</p> <p>【全体運】厳しい指摘を受けて驚くことがあるかもしれませんが。でもそれは今後に向けての重要課題。前向きに受け止めて</p> <p>【健康運】体を動かすと、いい気分転換に</p> <p>【幸運の食べ物】サツマイモ</p>	<p>♋ 蟹座 6/22~7/22</p> <p>【全体運】友人との交流から得るものが多いとき。金運も好調でショッピングが楽しめます。ネットを活用して充実度アップ</p> <p>【健康運】運動も仕事も遊びも適度に。ストレッチが吉</p> <p>【幸運の食べ物】シタケ</p>
<p>♌ 獅子座 7/23~8/22</p> <p>【全体運】人気運に恵まれてハッピーモード。面倒臭い良さがざらりと光ります。いろいろな場所に顔を出せば今後の糧に</p> <p>【健康運】好調です。ハードなトレーニングもOK</p> <p>【幸運の食べ物】ブドウ</p>	<p>♍ 乙女座 8/23~9/22</p> <p>【全体運】運勢は盛り上がりを見せています。リーダーを頼まれ忙しそう。周囲に自分の考えを伝えるようにすると発展的</p> <p>【健康運】楽しみながらできる運動を。継続は力なり</p> <p>【幸運の食べ物】カレー</p>	<p>♎ 天秤座 9/23~10/23</p> <p>【全体運】上昇運です。大事なことは後半に持っていくほど成功率がアップ。時間が解決してくれる問題も多いはず</p> <p>【健康運】栄養バランスの良い食事で元気が回復</p> <p>【幸運の食べ物】ワタリガニ</p>	<p>♏ 蠍座 10/24~11/22</p> <p>【全体運】身近な人にこそ思いやりのある態度で接して。愛情は相手に分かるように伝えることが大切です。家計は節約モードで</p> <p>【健康運】規則正しい生活が健康維持の鍵</p> <p>【幸運の食べ物】ジャガイモ</p>
<p>♐ 射手座 11/23~12/21</p> <p>【全体運】あなたの意見が通りそう。ただ強気な態度が波紋を呼ぶことも。周囲へは気配りを。衝動買いには気を付けて</p> <p>【健康運】体を動かすと頭の巡りも良くなります</p> <p>【幸運の食べ物】サケ</p>	<p>♑ 山羊座 12/22~1/19</p> <p>【全体運】飛躍のチャンスですが問題も多い吉凶混合運。注目されているので発言は慎重に。仕事への投資は吉と出ます</p> <p>【健康運】腰痛の予防、改善など腰回りを中心にケアを</p> <p>【幸運の食べ物】サンマ</p>	<p>♒ 水瓶座 1/20~2/18</p> <p>【全体運】上昇運に乗ってうれいハッピーングがありそう。迷っていることがあるならスタートを。好情報も入ってくる予感</p> <p>【健康運】ネット動画を参考にダンスにトライ</p> <p>【幸運の食べ物】リンゴ</p>	<p>♓ 魚座 2/19~3/20</p> <p>【全体運】抜き差しならない状況になりがち。問題が重なったときは頭の中の整理から。友人たちの意見を聞くのもお勧め</p> <p>【健康運】鏡で姿勢やポーズを確認。運動効果がアップ</p> <p>【幸運の食べ物】シメジ</p>

 **JA道東あさひ**

令和2年9月10日発行
発行/JA道東あさひ
編集/営農部 営農振興課
住所/北海道野付郡別海町
別海緑町116番地9
電話/(0153) 75-2201(代表)
ホームページ
<http://www.ja-doutouasahi.or.jp>
メール/kikaku@ja-doutouasahi.or.jp

編集局から

皆さんは一年の中でどの季節が好きですか？少し肌寒いけど日本の風物詩でもある桜が咲く春。カラッとした北海道らしい暑さで、夜には空に綺麗な花火という花が咲く夏。緑いっぱいだった木々が色付き、綺麗な紅葉で夏の終わりを告げる秋。空気が澄んで、夜空を見上げると綺麗な星が見える冬。普段見慣れた景色でも季節によって感じ方や見え方は変わりますよ。

8月12日。見た方いますか？夏の流星、ペルセウス座流星群。天候にも恵まれ当日は晴れて雲一つない夜空。開陽台などは満車で駐車場に入らず渋滞になっていたとか。次の日、首を痛めた方も多かったんじゃないでしょうか？

今年はコロナウイルスの影響で例年の様に自由に旅行などは行けませんが、満喫したいですね。

営農課 小貫