



まきばの風

ほかほか

Community Magazine of JA Douteu Asahi



根室管内JA役職員野球大会優勝 応援ありがとうございました。



もくじ



あさひ四兄弟

長男 たいよう・次男 だいち
長女 みどり・次女 みるく

根室管内 JA 役職員野球大会・第58回ねむろ港まつり	2
特集 道東あさひ畜産クラスター計画	3
前期 A 日程体型調査・牛群審査	4
女性部より・孟蘭盆営業日程	5
営農のページ (普及センター)	6
営農のページ (根釧農業試験場)	7
別海高校より	8
JAカードを使ってお得キャンペーン	9
第28回 JA 北海道大会パネルディスカッション⑤	10
新連載 JA グループ通信	11
平成28営農年度6月末クミカン状況	12
平成28年6月末 JA 道東あさひ財務状況	14
ストップ! 農作業事故・市場カレンダー・理事会報告	15
6月生乳生産・乳代単価情報・運勢・編集局から	16



根室管内JA 役職員野球大会

全道大会へ好発進

7月10日、別海町営球場と別海中央中学校グラウンドで平成28年度根室管内JA役職員野球大会が開催され、JAや連合会など計6チームがトーナメント方式で全道大会への切符を懸けて戦いました。

道東あさひチームの初戦は、昨年の決勝戦で対戦したJA中標津。先発した方波見拓投手は、序盤で得点圏にランナーを許すピンチがあったものの、コントロールの良い速球で要所を締め、7回を完封しました。打線は、相手守備の隙を突いた好走塁などが光り、3対0で勝利しました。

決勝戦ではJA標津、連合会に勝利したJA計根別と対決。先発の長谷川龍佑投手は、初回到ホームランを浴びるなど3失点を許したものの、その後は安定した投球で7回を投げ切りました。打線も3回以降の毎回得点で先発の好投に応え、8対3の快勝で優勝し、全道大会出場が決定しました。

なお最優秀選手賞は、決勝戦で人生初のホームランを打った営農部の阿部祐太選手が選ばれました。また、8月24日から江別市で開催予定の全道大会に向け、荘司誠監督は「打線の強化を中心に取り組みたい」とコメントしました。

当日は炎天下の中、多くの組合員の皆様に応援頂きありがとうございました。



優勝旗を受け取る刈屋主将



第58回 ねむろ港まつり

千人踊り&根室盆踊りで乳製品消費拡大PR

根室で行われる毎年恒例の行事の一つ「ねむろ港まつり」が7月16日、17日の2日間開催されました。そのうちの1日目に開催される「千人踊り」に乳製品の消費拡大PR、JA事業PRのため参加しました。

「千人踊り」は根室

市街を踊りながら進んでいきます。今年は牛の着ぐるみも活躍し、沿道で見物している子供達も喜んでいました。去年も参加していても、1年が経つと踊りを忘れてしまっている職員もあり、進むにつれて徐々に思い出し、いつの間にか踊れる様になっていきました。今年も根室市の各団体が参加し、全部で800人弱の参加でした。残念ながら千人には及びませんが、残念ながら千人には及ばれませんが、天候にも恵まれ沿道の見学者も多く良いPRの場になりました。

根室市内は7月が盂蘭盆になるのですが、市内で行われる盆踊りにも参加しました。商店街の道路を一部封鎖し櫓を中心に周りまわす。今後も色々な地域のイベントに参加し、乳製品消費PR作戦を行ってまいります。



7月20日に開催された盆踊り



千人踊りに参加した支所職員

特集

道東あさひ畜産クラスター計画

平成26年度に設立した道東あさひクラスター協議会。これまでの取組みや、今年度の計画について紹介します。

今年度の畜産クラスター計画については、昨年度の内容見直しによる磨き上げにより、国で示された政策課題に沿って①労働負担の軽減、②自給飼料の拡大、③担い手の育成の3点を重点に取組んでいます。

国で作成した酪肉近の基本方針でも示されたように、酪農経営類型としてタイプ別経営を基本に中核的な取組みとして規模拡大意欲のある酪農家の支援を行います。昨年末には67戸が規模拡大意向であり、その内畜産クラスター事業を活用したいと57戸が手を挙げており、32戸の方が搾乳ロボットを導入を希望しています。意欲ある酪農家がロボット搾乳畜舎建設に向けて取り進めを行っております。平成26年度補正予算分と平成27年度予算分では、10戸の採択がなされ、実施農家については、平成32年度までに計7,676tを増産する計画としており、本年度からは本格的に稼働しております。

経営規模	酪農経営類型(概要)	①労働負担の軽減と飼養管理改善	②自給飼料の改善拡大(草地生産性向上)	③担い手の確保・育成
維持・拡大 (経産牛70頭)	タイプI 集約放牧による家族経営	○施設改善 ○放牧環境改善 ○酪農ヘルパー利用 ○乳牛健康・長命化	○放牧に合う新種子導入 ○集約放牧の実施 ○草地改良、維持管理	○農業実習・体験受入れ
(維持)拡大 (経産牛100頭)	タイプII 作業の外部化とロボット導入による大規模家族経営	○施設改善 ○カウコンフォート ○酪農ヘルパー利用 ○作業外部化	○草地改良、維持管理 ○バンカーサイロ整備 ○コントラクター、TMRセンター設置(サイレージ調整技術向上)	○農業実習・体験受入れ ○担い手の確保・研修機能 ⇒酪農ヘルパー 新規就農希望者 農場マネージャー 後継者等の育成、 体験実習受入れ
拡大 (経産牛500頭)	タイプIII 分業化・省力化による効率化で規模拡大を図る大規模法人経営	○施設改善・農場新設 ○カウコンフォート ○作業部門分業化 ○休日確保 ○省力化施設・乳牛改良モデル試験	○草地改良、維持管理 ○バンカーサイロ整備 ○植生改善モデル試験	

JAの役割

- 経営安定・生乳増産PJ(プロジェクト)による支援
- 外部支援組織の再構築
JA 営農サポートセンター構想の実践に向けた取組み
- 事務局(営農部営農振興課)
酪農家等の希望取りまとめ・協議
畜産クラスター計画樹立
取組み主体の計画樹立
研修会や畜舎見学等の実施等



畜舎建設に関わる説明会を開催(6月2日 本所会議室)

平成32年までの目標

- 平均農業所得率：30%確保
- 草地更新率：7.5%
- 労働時間の削減：7%
- 新規就農者の増加

地域ぐるみの
高収益型畜産体制を構築

畜産クラスター構成員の役割

- 生産連：各種情報の提供・処理
- 普及センター：普及推進・技術支援
- 営農支援組織：労働負荷の軽減
- 中山間事業集落：中山間事業で行う共同取組み事業との連携
- NOSAI・家保・試験場：技術支援・実証試験
- 行政：関係機関・団体との連絡調整
- 教育機関：担い手確保・育成支援新規就農・農場スタッフ育成
- 農業委員会：農地の集約・流動化

アドバイザーの役割

- 飼料・肥料・資材機械メーカー：機械提供・技術的アドバイス



前期A日程体型調査・牛群審査 EX5頭 3才89点獲得!!

6月8日から6月22日の日程で、審査員に北海道ホルスタイン農業協同組合、渡部幸一審査員、田村知正審査員を迎え、平成28年度前期（A日程）体型調査及び牛群審査が行われました。

牛群審査については、根室支所・(有)武隈牧場所有エクセルランド プリンス ポンチアク号、矢部譲治氏所有アローメープル ローラ ジエイミイ デスチニイ号、佐久間勝氏所有マックスデーリイ シルキーブラツク ゴールドウイン号、中川佳代氏所有センターランド T モーテイ アレキサンダー号、西春別支所・渡部義市氏所有グレイスフル BG シヤネル プロント セシル号がEX90点を獲得し、別海支所・酒井保幸氏所有グローリーランド ベツスリリー ハツドリ号は、3才において最高得点となる89点を獲得しました。また、初産（2才）において、西春別支所・渡部義市氏所有グレイスフル ゴールドアイ メモリー ビスタ号が決定得点84点を獲得しました。おめでとうございます。

なお、後代検定体型調査については、調査結果はこれからの後継牛の選抜・淘汰に欠くことのできない種雄牛評価値の貴重なデータとして活用される事となりますので、今後とも乳検への加入、後代検定精液の利用ならびに、体型調査へのご協力をお願いいたします。

決定得点87点以上牛一覧

得点	名 号	父略号	審査年齢	所有者	支 所
90	アローメープル ローラ ジエイミイ デスチニイ	JP3H55057	05-03	矢部 譲治氏	根 室
90	センターランド T モーテイ アレキサンダー	7H8221	06-03	中川 佳代氏	根 室
90	エクセルランド プリンス ポンチアク	7H7463	06-05	(有)武隈牧場	根 室
90	マックスデーリイ シルキーブラツク ゴールドウイン	200H3205	06-06	佐久間 勝氏	根 室
90	グレイスフル BG シヤネル プロント セシル	7H8175	06-06	渡部 義市氏	西春別
89	グローリーランド ベツスリリー ハツドリ	200H3205	03-07	酒井 保幸氏	別 海
89	サンワード アリツサム CICO チャーミー	1H8778	05-03	日向 和哉氏	西春別
89	センターランド T セルボス デツカー アウトバウンド	11H9142	05-08	中川 佳代氏	根 室
89	ウイラズ クレスト ダーハム	7H7463	06-09	石橋 潤一氏	根 室
89	ピツグゲート ランジエリー アシユラー	200H5049	07-03	大門 貴幸氏	西春別
88	メリーランド レッドライン ジュエリー RED	80H317	04-05	佐久間 淳氏	上春別
88	サンワード シエリル KARA	7H10506	04-06	日向 和哉氏	西春別
88	グレイスフル JK オン ザ エスペランサ	55200	04-08	渡部 義市氏	西春別
88	グリーンリバー セルローバー ファイバー	200H5592	04-08	今井 明郎氏	西春別
88	アローメープル アンデー アニバーサリー	200H5592	04-08	矢部 譲治氏	根 室
88	センターランド アカロイ ET	29H9023	04-08	中川 佳代氏	根 室
88	アローメープル ローラ ゴールド ティーチ	200H393	04-09	矢部 譲治氏	根 室
88	サンワード レニタ ルビー キャロツト RED	94H13666	05-05	日向 和哉氏	西春別
88	ピツグゲート モテム アーム ゴーデイン	11H7965	05-10	大門 貴幸氏	西春別
88	マックスデーリイ パールクイン ジエイズ	11H8421	07-00	佐久間 勝氏	根 室
87	ミドリ スパークリング マスコット	JP3H53999	03-02	(有)オードリーファーム	別 海
87	センターランド トリビューダーハム ピース	94H14758	03-02	中川 佳代氏	根 室
87	グレイスフル TB デイストライ ルル	94H13666	03-05	渡部 義市氏	西春別
87	エクセルランド ポーテージ ファイバー	200H5592	03-08	(有)武隈牧場	根 室
87	センターランド デイステイニー シヤウト	29H13387	04-00	中川 佳代氏	根 室
87	グレイスフル RL シヤロツト シーパー	200H5567	04-01	渡部 義市氏	西春別
87	スピリット ダイジエス シーパー	200H5567	04-03	佐々木 信氏	上春別
87	サンワード YD ミツキー ルナ	7H10506	04-05	日向 和哉氏	西春別
87	グリーンリバー プレシヤス サンチエス	7H8190	04-06	今井 明郎氏	西春別
87	エスデール シヤウト アシリー	29H13387	04-08	(有)佐々木牧場	根 室
87	センターランド アカロイ ワン ET	29H9023	04-08	中川 佳代氏	根 室
87	フィールド ブリツツ マ克蘭グ	7H5708	04-09	宇居 幸子氏	西春別
87	テキサス アイオーン ストーム	JP3H53584	04-11	(有)オードリーファーム	別 海
87	ホープ テカプリオ アイオーン	JP3H53584	04-11	石橋 潤一氏	根 室
87	メリーランド ホープ リツク サンダー	7H8221	04-11	佐久間 淳氏	上春別
87	ブランドメリー ミリオンセラー サンシャイン ET	7H8165	06-00	佐久間 淳氏	上春別
87	グリーンリバー クリストファー FBI	200H3218	06-03	今井 明郎氏	西春別
87	フィールド ドミナンス マインド	JP3H51622	11-00	宇居 幸子氏	西春別

初産決定得点84点以上牛一覧

得点	名 号	父略号	審査年齢	所有者	支 所
84	グレイスフル ゴールドアイ メモリー ビスタ	JP3H53584	02-06	渡部 義市氏	西春別

**女性部上春別支部
フレッシュミズ部会**

明郷伊藤☆牧場を視察

7月22日、女性部上春別支部フレッシュミズ部会では、厚床にある明郷伊藤☆牧場にて日帰り視察研修を行い、部員8名の参加がありました。

牧場のレストランATTOKOへ到着後、牧場設立や経営についてのお話を聞き、バター作り体験を行いました。5分程瓶を振り続け、出来上がったバターに好みの加減で塩を練り込み、中標津町産小麦で作ったベーグルに塗って試食しました。

試食後は、敷地内の乳製品加工施設や牛舎を視察し、飼養管理等についてさまざまなお話を聞くことができました。部員からも搾乳や哺乳について活発に質問し、参考となる視察ができました。

視察後は、レストランに戻り、事前に取りまておいたお好みのメニューで皆さんお話ししながら楽しく休憩し、終了致しました。



盃蘭盆営業日程のお知らせ

		8月15日(月)	8月16日(火)
各本支所 事務所	別海本所・支所	休み	休み
	上春別支所	休み	休み
	西春別支所	休み	休み
	根室支所	休み	休み
	厚床事業所	休み	休み
金融店舗	各本支所窓口	通常営業	通常営業
整備工場	別海	休み	休み
	根室	休み	休み
Aコープ	上春別	休み	休み
	西春別	通常営業	休み
	中西別	休み	休み
	上風連	休み	休み
資材店舗	上春別	休み	休み
	西春別	休み	休み
	別海	9:00~16:00	休み
	根室	休み	休み

		8月15日(月)	8月16日(火)
給油所	上春別	休み	休み
	西春別	通常営業	通常営業
	別海	通常営業	通常営業
	中西別	休み	休み
	上風連	休み	休み
	根室	通常営業	通常営業
	A T M	Aコープ上春別店	休み
西春別支所		通常稼動	通常稼動
Aコープ西春別店		通常稼動	休み
根室支所		通常稼動	通常稼動
厚床事業所		休み	休み
別海本所		通常稼動	通常稼動
コープさっぽろべつかい店		通常稼動	通常稼動
Aコープ中西別店		休み	休み
Aコープ上風連店	休み	休み	
西春別支所	ケアセンター	通常営業	通常営業

ポイントを押さえた乳房炎対策を②

営農のページ 【普及センター】

乳房炎は、乳牛の生産性低下に伴う経済的損失だけでなく、作業者の精神的ストレスに繋がります。限られた労働力や作業環境のなかで乳房炎を予防するためには、主に右の3つのポイントが大切になります。

今回は「搾乳手法」について取り上げます。



乳頭先端の損傷は深刻な影響があります

乳頭先端の損傷は、乳房炎発症のリスクを高めます。乳頭に損傷があると乳頭清拭の際に牛が痛がるため、きれいに拭くことすらできません（＝搾乳刺激の不足）。さらに、黄色ブドウ球菌などの「細菌の棲み家」になってしまいます。

乳頭先端の損傷は、搾乳システムの異常（調圧器やパルセータの異常、高い真空圧など）のほか、不適切な搾乳手法によっても生じます。



初産牛に生じた乳頭先端の損傷

搾乳作業で特に大切なこと

乳頭損傷を減らし、乳房炎発症のリスクを下げるために、良質乳生産者が搾乳作業のなかで共通して行っている大切なことを、以下にまとめました。



乳頭をとにかく拭く（搾乳刺激をしっかりと与える）

特に、乳頭口には多くの神経が分布しており、「拭く」という行為は、オキシトシンを分泌するための強烈な搾乳刺激になります。



過搾乳は絶対にしない

乳頭が膨らむ前の早すぎるユニット装着、分房に乳がない状態での過度な搾乳は、乳頭にかかる真空圧が高くなり、乳頭先端を傷つけます。
※過搾乳の多くは、搾乳初期に起きているといわれています。乳頭清拭など搾乳刺激の大切さが分かります。



ユニット離脱直後の確実なポストディッピング

ディッピングによって乳頭を殺菌します。乳頭全体が浸るように行います。乳頭全体のディッピング剤での浸漬は、乳房炎予防にとって極めて大切な作業です。

ポイントは、十二分な搾乳刺激と過搾乳の防止により乳頭先端を損傷させないこと、確実なディッピングにより乳頭を殺菌することです。

牛は変化を嫌います。作業者全員で同じ作業を行うことが大切です。

H28年度発行の営農改善資料「乳房炎を予防しよう」に詳細を掲載していますので、再度ご確認下さい。

リン酸肥沃度の高い草地における更新時の減肥

営農のページ

【農業試験場】

根釧農試 飼料環境グループ 松本 武彦

道内の草地では、競合力の強いイネ科雑草の侵入に伴う草種構成の悪化が著しいことが問題となっています。問題の解決策として、草地更新が挙げられますが、経費の負担が必要になります。

草地更新時の肥料で最も施肥量の多い成分はリン酸で、これまでは最低でも10aあたり20kgを施肥する必要があるとされてきましたが、土壌中の有効態リン酸含量が高い条件では、減肥が可能であることが明らかとなったため、播種時リン酸施肥量の新しい算出法が提案されました（表1）。

表1 播種時リン酸施肥量を求めるための従来および新しい算出法

有効態リン酸含量 (プレイ第二法, mgP ₂ O ₅ /100g)	従来の方法			新しい方法			
	0-5	5-10	10以上	0-5	5-10	10-20	20以上
B値	5	2.5	0	5	2.5	0	-10

リン酸施肥量 (y, kg/10a) = 15 + 0.005 × リン酸吸収係数 + B ただし、y ≥ 20

今回の記事では、この新しい算出法の適用性を検討するため、複数の土壌および気象条件のもと、機械作業体系を中心とした実規模試験を実施した結果を紹介します。

供試圃場の土壌有効態リン酸含量（平均値）は40mg/100gで、試験区の播種時リン酸施肥量（平均10.2kgP₂O₅/10a）は、慣行区（同20.9）より概ね10kg/10a少ない条件でしたが、播種2～4週後の牧草出芽本数、播種当年の晩秋におけるイネ科およびマメ科牧草の生育量、イネ科牧草茎数、リン酸含有量のいずれも、処理区間に差は認められませんでした（表2）。

表2 播種時リン酸施肥量算出法の違いが播種当年の出芽本数、晩秋の牧草生育量、牧草茎数、P₂O₅含有率および含有量に及ぼす影響¹⁾

処理区	牧草出芽本数		牧草生育量			イネ科 牧草茎数 (本/m ²)	P ₂ O ₅ 含有率		P ₂ O ₅ 含有量 (kg/10a)
	イネ科 (本/m ²)	マメ科	イネ科	マメ科	合計		イネ科 (%, DM)	マメ科	
慣行区	1,743	132	109	34	143	2,016	0.82	0.90a	1.1
試験区	1,666	131	110	25	135	1,759	0.80	0.85b	1.0

¹⁾全供試圃場 (n=12、一部項目ではn=9~11) の平均値。 ²⁾異なるアルファベット間に有意差あり。

播種翌年の1番草では、乾物収量、草種構成、イネ科牧草茎数、牧草中リン酸含有率、両草種合計のリン酸含有量のいずれについても、処理区間に差は認められませんでした（表3）。

試験区の肥料費（平均4,796円/10a）は慣行区（同8,154）の約6割と大幅に低減され、リン酸肥沃度の高い草地ではコストを抑えて同等の草地を造成できることが確認されました。

表3 播種時リン酸施肥量算出法の違いが播種翌年の1番草における乾物収量、草種構成、牧草茎数、P₂O₅含有率および含有量に及ぼす影響¹⁾

処理区	乾物収量 (kg/10a)	草種構成		イネ科 牧草茎数 (本/m ²)	P ₂ O ₅ 含有率		P ₂ O ₅ 含有量 (kg/10a)
		イネ科 (生草重%)	マメ科		イネ科 (%, DM)	マメ科	
慣行区	511	82	15	1,645	0.68	0.84	3.6
試験区	516	81	14	1,593	0.70	0.82	3.7

¹⁾全供試圃場 (n=11、一部項目ではn=9) の平均値。

実際の草地更新作業では、牧草の種子を肥料と混合してブロードキャストで散布する方法が広く採用されており、播種時のリン酸施肥量を削減すると、施肥量が従来より大幅に減ります。

このため、播種作業を実施する前には、ブロードキャストの施肥量を適正に調節し、播種ムラを作らないよう慎重に作業することが重要です。

別海高校 酪農経営科・専攻科

●酪農経営科【委託実習&インターンシップ】

6月6日(月)～10日(金)の5日間、酪農経営科の2・3年生が、農家委託実習とインターンシップを実施しました。

今年度はJA道東あさひ(別海地区4名、西春別地区2名、上春別地区2名)、JA中春別(中春別地区5名)JA計根別(2名)がそれぞれの酪農家さんで4泊5日の委託実習に取組みました。



西春別 福岡牧場さん



別海 加藤牧場さん

自家が酪農を営んでいる生徒、非農家の生徒と状況はいろいろですが、生徒各自、自分に与えられた仕事に対して、投げ出さず取り組んでいました。受け入れていただいた酪農家の皆様には、酪農技術や経営のことから、個人個人の進路のことなど丁寧に細やかなご指導をいただきました。この場をお借りして厚くお礼申し上げますとともに、今後とも高校の活動に対しまして、ご理解とご協力をよろしくお願い致します。

●酪農経営科【校内技術競技大会を実施】

6月21日(火)に、農業クラブ3大事業の2つ目となる校内技術大会が行われました。

乳牛審査競技では、本校卒業生の伊藤牧場より育成牛4頭をお借りし、審査員としてジェネティクス北海道の木本 洋一様を招いて実施しました。競技の前には、牛の見方について講義を受け、競技後には模擬講評を実施するなど、関係各位の協力をいただき、有意義に実施することができました。



乳牛審査競技の様子

各競技の最優秀賞、優秀賞は以下の通りです。

【乳牛審査競技】

最優秀：2年 上神 美幸、
優 秀：1年 角田 聡太、平野 俊弥
努力賞：3年 今野 永和

【農業鑑定競技(畜産)】

最優秀：3年 堀 有樹
優 秀：3年 佐藤 美稀、小笠原 光
努力賞：1年 杉本 昌也

【農業情報処理競技】

最優秀：3年 佐藤 美稀
優 秀：3年 堀 有樹、内山 彩香
中村矢珠子、渡部 優歌

●専攻科【農業機械高度利用研修受講】

北海道立農業大学校において農業機械高度利用研修が5月31日(火)～6月9日(木)まで実施され、1年目学生の芳賀 亮介さんと松田 寛久さんが初級と中級を受講し、農業機械についての基本操作や知識、安全に関する講習、点検について学んできました。中級では研修最終日に行われる技能検定試験に合格すると、北海道農業機械士の資格を取得することができます。研修終了後、「とても充実した研修でした。農業機械についての知識が身につき、点検の重要性も理解できたので、今後の牧草収穫の作業には意識して取り組みたいです。」と達成感と今後の意気込みを話していました。



研修(中級)を終えて

●専攻科【酪農機械・施設学】

6月16日(木)・17日(金)・20日(月)の3日間、「酪農機械・施設学」の講義を実施しました。この授業は、搾乳に関する手法や生理、ミルカーシステムの構造、また農作業事故が発生した時の対応についての知識を身につける授業です。

【1日目】根室農業改良普及センター主査の内田様より、現場での指導を踏まえた搾乳生理と搾乳手法について、北海道オリオン株式会社別海営業所所長の玄様と酪農事業本部の庭木様、和田様より、ミルカーシステムの種類と特徴について詳しくご講義いただきました。

【2日目】根室農業改良普及センター主査の宮崎様、普及指導員の宿澤様より、事例を紹介していただきながら乳牛のカウコンフォートについて、別海町酪農研修牧場の吉田牧場長より正しい搾乳法や研修牧場の役割などについて具体的にご講義いただきました。



【3日目】別海消防署の眞 吉田牧場長様による講義嶋様より救急救命講習(AED講習)や農作業事故発生時の対応についてご講義いただきました。3日間の講義をとおして、学生からは「搾乳に関する知識やミルカーシステムの仕組みをより深く理解でき、農作業事故が万が一発生した場合には、今回の講習を思い出して対応していきたい。」という感想がありました。講義にお越しくございました講師の先生方にこの場をお借りして御礼申し上げます。

第2弾

JA CARD   会員のみなさまへ

1,000ポイントが当たる!

JAカード使ってお得キャンペーン

JA系統施設のご利用などでチャンスアップ!

対象期間: 2016年7月1日~9月30日まで

- 本キャンペーンは、1年を通じて3か月ごと、4回に分けて実施予定です。各回ごとにキャンペーン登録が必要です。
- 前回のキャンペーン(実施期間:2016年4月1日~6月30日)にご登録いただいた方も**再度キャンペーン登録が必要**です。

抽選時期: 2016年11月下旬(予定) 発表時期: 2016年12月中旬(予定)
※当選発表は、ポイントの加算をもって代えさせていただきます。

期間中、キャンペーン登録のうえ、JAカードで合計1,000円以上ご利用いただいた方を対象に、「1,000円を1口」として、抽選でプレゼント!

1,000ポイント×250名様

条件達成でさらに **チャンスアップ!**

期間中、下記2つの条件を1つでも達成すると**利用金額2倍**
2つとも達成すると、**利用金額4倍**で口数換算します。

条件①
JA系統施設*1でのJAカードご利用

例えば…     

条件②
WEBから本キャンペーンにご登録*2

※ご登録方法は下記をご覧ください

*1 Aコープ、直売所・ファーマーズマーケット、JA-SS・ホクレンSS、車両センター、農協観光、JAグリーンセンターなどの農協関連施設です。一部、JAカードがご利用できない店舗があります。

*2 電話でのキャンペーン登録はチャンスアップの対象外です。

キャンペーンには**ご登録**が必要です

WEBからのご登録ならチャンスアップも!

三菱UFJニコスWEBサイト <http://cr.mufig.jp> 

STEP 1
TOPページの「ログインする」を押す

STEP 2
「JAカード (NICOSカード)」を選択

STEP 3
ID・パスワードを入力し、「ログイン」を押す(画面の案内にしたがって必要項目を入力のため、ログインしてください)

STEP 4
本キャンペーンを確認・登録

※キャンペーン登録にはWeb会員サービス「Net Branch」のNICOS IDが必要です(登録無料)。
※アクセス方法を変更する場合があります。
※携帯電話からはアクセス方法が異なります。

キャンペーン登録ダイヤル
TEL.03-6744-1516

※お手元にJAカードをご用意ください。
※プッシュ回線またはトーン信号の使える電話機などをご利用いただけます。
※一部の電話機および一部の電話回線をご利用いただけない場合があります。

※本キャンペーンにはご注意事項があります。
詳しくは三菱UFJニコスWEBサイトでご確認ください。



連載 第28回 JA北海道大会 パネルディスカッション⑤

「550万人と共に創る『力強い農業』と『豊かな魅力ある農村』の実現に向けた農業の魅力発信



うちだ かずゆき
内田 和幸氏
北海道農業協同
組合 中央会
副会長

JA北海道大会で開催したパネルディスカッションでパネリストの皆さんから提言頂きました「北海道農業とJAグループに期待すること」をシリーズで紹介します。

最終回は、JAグループを代表してJA北海道中央会内田副会長からの提言を紹介します。

「力強い農業」、**「豊かな魅力ある農村」**の実現に向けた組合員の役割

北海道の農業は今まで非常に過酷な条件の中で、先人たちが長年にわたって築いてきた。食料基地としての大きな役割を担っている。自信と誇りを持って、これからの大きな変化の時代に立ち向かっていかないといけない。

農業者一人一人も大きな力ではあったが、そこに協同組合があったからこそ、ここまで発展してこられた。これからもJAの力を大事にしていか

なければならぬ。

こういう時こそ農協に結集して、団結力、組織力を発揮しながら、これからの時代は乗り切っていけない。一人よりも十人、十人よりも百人ということだ。意思の結集を通じながら難局を乗り切っていかなければならない。

大会決議には、農業所得20%増大、新規就農者の倍増、流通改革、生産コストの削減など具体的なことがあるが、いずれも一人ではできない。

北海道農業は、それぞれの地域の中にあつて、欠かせない産業。地域を味方につけるより農

業の理解者を味方につける。北海道の農産物は安心安全、そしておいしいと言われ、さらに地域貢献をしながらJAの、協同の素晴らしさを外に発信していく必要がある。そういった積み重ねが道民550万人の支持につながっていく。そして、理解者につながら、応援団になっていくと思っている。

JA組織は、今まで色々と組合員の所得確保のために改革を行いつつ進んできた。しかし、それ以上に時代の流れは速く、その時代にどうやって適応しながら、臨機応変に柔軟に対応していくか、ということが今後求

められる。そのことによってさらに農家組合員の所得、また経営が安定するような近道になればと思っており、あえて言わせて頂いた。

最後に一言

私たちは、道民・国民に安心安全な食料を供給しているという、大きな役割を担っている。

そのことには自信と誇りをもっている。北海道のなかで農業をこれ以上衰退させないようにしっかりと取り組みをしていかなければならない。

もっと外に向かって、農業の良さ、食、そしてまた農業に取り組む姿勢を発信していかねばならない。

そのことが、道民550万人と共に創る力強い北海道農業、豊かで魅力ある農村の実現に必ず結びつく。3年間一緒に頑張りましょう。



JAグループ通信

JAグループの連合会・中央会の活動内容を紹介します。

JA北海道大会決議事項の実践やその時々のおトピックスなど、組合員の皆様に定期的に伝えたいです。

各団体の詳しい取り組み内容はWEBサイトをご覧ください。

JA北海道中央会

平成28年7月に東京都内で農林水産省との意見交換会を開催しました。

「持続可能な北海道農業の確立に向けた政策提案」をもとに、北海道農業の課題や現状を共有し、今後の方向性や対応等について意見交換をしました。

引き続き8月末の平成29年度農業予算概算要求に向けて、働きかけを行って参ります。



JA北海道信連

平成20年度より、「JAバンク食農教育応援事業」を展開しています。

子どもたちが食・環境等と農業のつながりを意識し農業への理解を深めるきっかけとなることを願い、JAを通じて道内の小学校に教材本「農業とわたしたちの暮らし」を贈呈し授業等の中での活用をお願いしています。

本年度は41、136名へ教材本とDVDを贈呈しました。



ホクレン

道内のホクレン給油所において、7月16日から9月30日の期間、店頭給油をしていただいた方を対象としたキャンペーン、「サマーフェア2016」を実施しております。

7月に公開された人気アニメ「ワンピース」の映画とタイアップしたキャンペーンの実施により、幅広い年代の方々にホクレンの給油所をご利用いただき、北海道の農畜産物の魅力をPRしていきたいと思えます。



JA共済連北海道

地域社会貢献活動の一環として、交通事故被害者に対する救命活動支援をはじめ、交通安全教室の開催など、交通事故防止等に向けた取組みを積極的に展開しています。

7月13日に「飲酒運転根絶の日決起大会」が開催され、同決起大会と、大会後、札幌市内において実施されたセーフティコール（街頭啓発）に参加しました。



JA北海道厚生連

「より実践的な家庭内での介護技術の習得」を目的とした家庭介護教室を今年も開催します。

安心して暮らせる地域社会の実現に向けたJAの高齢者福祉対策の一環としてJA女性部員の皆さんを対象に取り組んでいます。

今日から使える介護実技と講義等を通じて、家庭介護技術の普及に取り組んで参ります。



28年-27年 96 806,222 -100 -443,736 1,249,958

22	23	収入合計
資金借入	資金受入	
千円	千円	千円
53,730	2,012,411	23,507,288
38,690	1,351,717	20,811,193
138.9%	148.9%	113.0%
15,040	660,694	2,696,095
47,330	552,465	19,487,733
6,400	1,459,946	4,019,555

前期繰越の増加

	預り員数	預り額	貸越員数	貸越額	差引
	戸	千円	戸	千円	千円
28年	371	2,262,390	180	638,055	1,624,335
27年	275	1,456,168	280	1,081,791	374,377

所得率 28年 27.0% 27年 21.3% 28年収支 1,629,186
 乳飼比 35.9% 39.6% 27年収支 369,779
 差額 1,259,407
 農業所得 5,700,824 4,097,066

60	61	その他62	農業	70	80	81	82	83	支出合計
諸税負担	支払利息	経営費	支出計	家計費	資金返済	共済貯金	農業機械	その他出	
千円	千円	千円	千円	千円	千円	千円	千円	千円	千円
935,332	14,402	380,627	15,438,871	2,156,527	688,989	2,406,035	234,897	952,783	21,878,102
871,169	15,358	320,254	15,166,340	1,966,622	599,364	1,910,749	174,150	624,489	20,441,414
107.4%	93.8%	118.9%	101.8%	109.7%	115.0%	125.9%	134.9%	152.6%	107.0%
64,163	-956	60,373	272,531	190,205	89,625	495,286	60,747	328,294	1,436,688
873,391	11,380	312,965	15,416,106	1,986,959	571,480	1,714,998	125,289	624,400	20,439,232
61,941	3,022	67,662	22,765	169,568	117,509	691,037	109,608	328,383	1,438,870

租税公課の増加

全般的に増加

全般的に増加 (租税増)

科目全般に増加

科目全般に増加

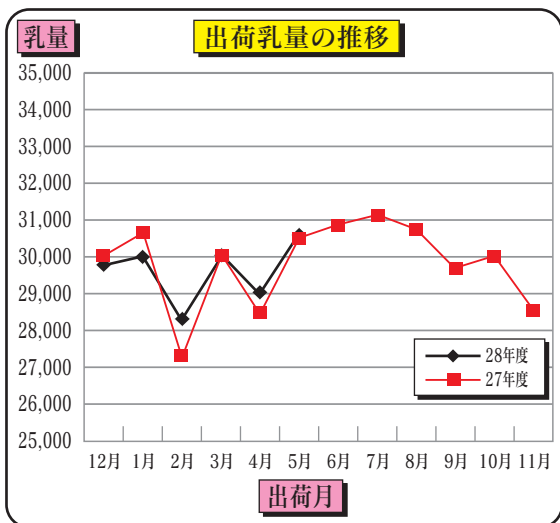
乳牛以外増加

22	23	収入合計
資金借入	資金受入	
千円	千円	千円
98	3,652	42,663
70	2,436	37,498
139.9%	150.0%	113.8%
28	1,217	5,165

	預り員数	預り額	貸越員数	貸越額
	戸	千円	戸	千円
28年	371	6,098	180	3,545
27年	275	5,295	280	3,864

所得率 28年 27.0% 27年 21.3% 28年収支 2,957
 乳飼比 35.9% 39.6% 27年収支 666
 差額 2,291
 農業所得 1,0346 7,382

60	61	その他62	農業	70	80	81	82	83	支出合計
諸税負担	支払利息	経営費	支出計	家計費	資金返済	共済貯金	農業機械	その他出	
千円	千円	千円	千円	千円	千円	千円	千円	千円	千円
1,698	26	691	28,020	3,914	1,250	4,367	426	1,729	39,706
1,570	28	577	27,327	3,543	1,080	3,443	314	1,125	36,831
108.1%	94.5%	119.7%	102.5%	110.5%	115.8%	126.8%	135.9%	153.7%	107.8%
128	-2	114	693	371	170	924	113	604	2,875



平成28年6月末クミカン実績

JA全体…生乳出荷量 (H27年12月～H28年11月) は前年比100.4%、乳代単価 (補給金含む) は2.8円/kg増の96.7円/kg。収入全体では前年比113.0% (乳代、補給金、個体販売価格の上昇等)。

一方、支出全体については、農業支出、財産的支出全般に増加傾向にあり前年比107.0%。収支差額においては前年比1,259,407千円の増加となっております。

一戸平均…収支差額で前年比2,291千円の増加となっております。

※全体を通して、乳代、補給金単価、個体販売価格が堅調に推移し、前年比より良好に推移しております。今後とも、営農計画に基づいたクミカン運用についてよろしくお願い致します。

平成28営農年度6月末クミカン実績 (JA総計)

平成28年度実績

平成27-28年度差額

《JA全体》 《収入》

項目 年別	01 生乳	02 補給金	03 乳用牛	04 肉用牛	その他05 畜産物	06 家畜共済	その他12 農産物	20 雑収入	農業 収入計	21 農外収入
	千円	千円	千円	千円	千円	千円	千円	千円	千円	千円
28年	15,787,077	1,161,518	1,415,642	1,412,568	33	553,992	23,381	785,484	21,139,695	301,452
27年	14,798,814	1,122,308	1,046,621	922,158	22	506,311	24,634	842,538	19,263,406	157,380
前年比	106.7%	103.5%	135.3%	153.2%	150.0%	109.4%	94.9%	93.2%	109.7%	191.5%
前年差額	988,263	39,210	369,021	490,410	11	47,681	-1,253	-57,054	1,876,289	144,072
28年計画	15,269,437	1,009,584	939,050	890,576	0	291,138	22,702	432,933	18,855,420	32,518
計画差額	517,640	151,934	476,592	521,992	33	262,854	679	352,551	2,284,275	268,934

【差額要因】 単価上昇等 単価上昇等 全般的に増加 経産肉用以外増加 安定基金等の減少 その他の増加

《支出》

項目 年別	50 労賃	51 肥料費	52 生産資材	53 水道光熱	54 飼料費	55 養畜費	56 素畜費	57 農業共済	58 賃料料金	59 修理費
	千円	千円	千円	千円	千円	千円	千円	千円	千円	千円
28年	937,660	1,187,865	763,806	927,276	6,092,073	940,519	141,050	627,692	1,443,376	1,047,193
27年	842,629	1,176,149	690,105	1,056,648	6,309,652	869,420	145,292	611,025	1,380,547	878,092
前年比	111.3%	101.0%	110.7%	87.8%	96.6%	108.2%	97.1%	102.7%	104.6%	119.3%
前年差額	95,031	11,716	73,701	-129,372	-217,579	71,099	-4,242	16,667	62,829	169,101
28年計画	1,031,162	1,306,949	733,223	1,091,549	6,324,554	927,982	139,142	639,192	1,261,362	763,255
計画差額	-93,502	-119,084	30,583	-164,273	-232,481	12,537	1,908	-11,500	182,014	283,938

【差額要因】 科目全般増加 生産・建設資材の増加 科目全般減少 全般的に減少 全般的に増加 育成牛導入の減少 全般的に増加 全般的に増加

《JA戸平均》 《収入》

項目 年別	01 生乳	02 補給金	03 乳用牛	04 肉用牛	その他05 畜産物	06 家畜共済	その他12 農産物	20 雑収入	農業 収入計	21 農外収入
	千円	千円	千円	千円	千円	千円	千円	千円	千円	千円
28年	28,652	2,108	2,569	2,564	0	1,005	42	1,426	38,366	547
27年	26,665	2,022	1,886	1,662	0	912	44	1,518	34,709	284
前年比	107.5%	104.2%	136.2%	154.3%	0.0%	110.2%	95.6%	93.9%	110.5%	192.9%
前年差額	1,987	86	683	902	0	93	-2	-93	3,657	264

《支出》

項目 年別	50 労賃	51 肥料費	52 生産資材	53 水道光熱	54 飼料費	55 養畜費	56 素畜費	57 農業共済	58 賃料料金	59 修理費
	千円	千円	千円	千円	千円	千円	千円	千円	千円	千円
28年	1,702	2,156	1,386	1,683	11,056	1,707	256	1,139	2,620	1,901
27年	1,518	2,119	1,243	1,904	11,369	1,567	262	1,101	2,487	1,582
前年比	112.1%	101.7%	111.5%	88.4%	97.3%	109.0%	97.8%	103.5%	105.3%	120.1%
前年差額	183	37	143	-221	-312	140	-6	38	132	318

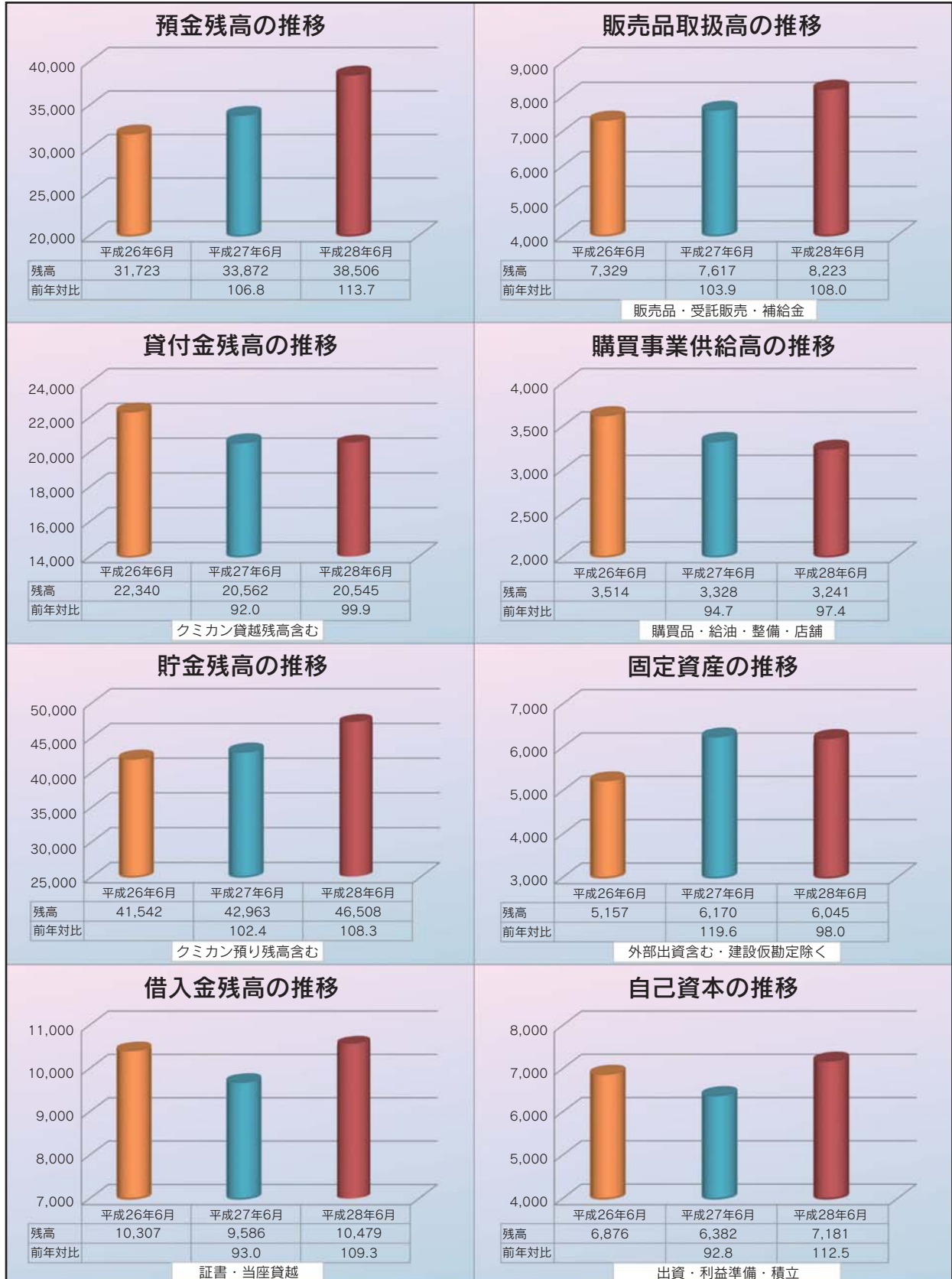
出荷乳量の推移 (単位: kg)

		12月	1月	2月	3月	4月	5月	合計	乳代単価
28年	上春別	5,482,298	5,553,628	5,206,575	5,548,724	5,140,574	5,182,114	32,113,913	(97.0円/kg)
	西春別	7,544,731	7,664,360	7,150,257	7,645,740	7,360,066	7,833,335	45,198,489	(96.4円/kg)
	別海	12,769,131	12,821,367	12,168,561	12,876,208	12,679,452	13,470,987	76,785,706	(96.6円/kg)
	根室	3,956,352	4,039,165	3,796,833	4,000,936	3,901,713	4,170,963	23,865,962	(97.1円/kg)
	合計	29,752,512	30,078,520	28,322,226	30,071,608	29,081,805	30,657,399	177,964,070	(96.7円/kg)
27年	上春別	5,179,108	5,373,699	4,735,370	5,285,021	5,091,846	5,399,930	31,064,974	(94.0円/kg)
	西春別	7,648,320	7,778,410	6,833,847	7,592,261	7,186,161	7,688,280	44,727,279	(93.5円/kg)
	別海	13,279,294	13,613,827	12,143,663	13,224,781	12,406,472	13,358,274	78,026,311	(94.0円/kg)
	根室	3,930,198	3,991,919	3,566,423	3,970,477	3,800,375	4,110,206	23,369,598	(94.2円/kg)
	合計	30,036,920	30,757,855	27,279,303	30,072,540	28,484,854	30,556,690	177,188,162	(93.9円/kg)
対比	上春別	105.9%	103.3%	110.0%	105.0%	101.0%	96.0%	103.4%	(3.0円/kg)
	西春別	98.6%	98.5%	104.6%	100.7%	102.4%	101.9%	101.1%	(2.9円/kg)
	別海	96.2%	94.2%	100.2%	97.4%	102.2%	100.8%	98.4%	(2.6円/kg)
	根室	100.7%	101.2%	106.5%	100.8%	102.7%	101.5%	102.1%	(2.9円/kg)
	合計	99.1%	97.8%	103.8%	100.0%	102.1%	100.3%	100.4%	(2.8円/kg)



平成28年6月末 JA道東あさひ財務状況

【グラフ内単位:百万円・%】





ストップ！農作業事故

耕耘機ハンドルの跳ね上がり対策(1)

人間工学専門家 ● 石川文武

最近では乗用型の機械作業が大半になっていきます。しかし、乗用機械では作業効率が低い中山間の狭小圃場（ほじょう）やハウス内、1行ほどの短い野菜作などでは、歩行型機械が使われており、さまざまな事故も発生しています。

耕耘（こううん）機や管理機のように車軸が一つの機械では、主クラッチのつなぎ方によっては前進発進時にはハンドルが下がります。逆に後退発進するときにはハンドルが跳ね上がりやすくなります。不用意なクラッチの接続を行うと、後退発進時に巻き込まれたり、挟まれたりします。今回は巻き込まれ（2014年は6件発生）事故防止のための安全装備と事故防止対策を考えましょう。

後進時のロータリー停止装置について。エンジン回転が高いままで後退発進しようとするとうハンドルが跳ね



上がり、体が不安定となり地面の状態によつては作業者が転び、機械の下敷きになることがあります。そのときにロータリーが回転していると転んだ上に機械が進んできて、足や腹部をロータリーに巻き込まれることがあります。そのような事故を防ぐために、「バック耕耘けん制装置」が備えられています。

バックしようとするときに、ロータリーのクラッチが入っていると変速ギアがバックに入らないようになっていきます。ロータリーを停止位置にすればバックに入つて後退発進が可能になり、発進時に転んでしまひ巻き込まれても作業機によるダメージは小さくできます。

ハンドル回転式の場合には、ハンドルを水平方向に90度または180度回転させれば、けん制装置が解除され作業をすることも可能です。さらに、ロータリーカバーが装備されています。これは土の飛散を抑えるだけでなく、足元がカバーに触れると危険ですよ、という意味も含まれています。

どちらも事故の可能性を小さくするための装備です。点検や整備に不都合だから取り外してしまおう、なんて考えてはいけません。

ホクレン市場カレンダー

月	日	種類	西春別	上春別	別海	根室
8月	10日	初生のみ	7番	9番	1番	2番
	17日		9番	1番	2番	3番
	24日		1番	2番	3番	4番
	25日	乳牛	5番	6番	8番	7番
9月	31日		2番	3番	4番	6番
	7日		3番	5番	6番	7番
	14日		5番	6番	7番	8番
	15日	乳牛	6番	7番	9番	8番
	21日	初生のみ	6番	7番	8番	9番
	28日		7番	8番	9番	2番

退職職員

平成28年7月31日
西春別支所営農課
経営相談係
森下 さくら

第6回理事会報告 平成28年7月28日開催

- 議案第1号 規程類の制定及び一部改正について
- 議案第2号 固定資産の売却について
- 議案第3号 回転出資金の振り向けについて
- 議案第4号 業務及び財務の状況に関する説明書類（ディスクロージャー）について
- 議案第5号 理事者に対する根拠当権の一部抹消について
- 議案第6号 農業経営基盤強化資金の借入と貸付について
- 議案第7号 一般組合員に対するJA農業経営ステップアップローンの貸付について
- 議案第8号 平成28年度矢白別演習場周辺農業用施設（草地造成改良）設置助成事業の実施及び入札指名業者の選考について
- 議案第9号 平成28年度矢白別演習場周辺農業用施設（草地造成改良）設置助成事業に係る入札予定価格範囲の設定について
- 議案第10号 平成28年度鳥獣被害防止総合対策事業に係る入札の実施について
- 議案第11号 平成28年度鳥獣被害防止総合対策事業に係る入札予定価格範囲の設定について
- 議案第12号 平成28年度根室ホルスタイン共進会に係る経費の支出について
- 協議事項1 役員研修の在り方について
- 協議事項2 融資審査会の在り方について
- 協議事項3 2016北海道ホルスタインナショナルショウに係る視察研修（激励）について
- 協議事項4 国営環境保全型かんがい排水事業肥培施設設計について
- 報告事項1 出資関連会社に係る株主総会及び取締役会等の報告について
- 報告事項2 平成27年度経営定期点検実施報告について
- 報告事項3 要領の制定について
- 報告事項4 貸借対照表及び損益計算書（6月末）について
- 報告事項5 組合員の動向（6月末）について
- 報告事項6 員外利用状況について
- 報告事項7 職員の異動と登用及び試用職員の正職員登用について
- 報告事項8 苦情等対応状況及び従業員との交通違反と交通事故について
- 報告事項9 反社会的勢力排除対応管理先に係る対応方針について
- 報告事項10 定款第57条第6項に基づく貸出金に係る理事会承認案件の処理状況について
- 報告事項11 平成28年度第1四半期末余裕金運用について
- 報告事項12 融資審査会の結果について
- 報告事項13 特定組合員実績（6月末）について
- 報告事項14 平成28年度草地植生改善事業機械利用状況について
- 報告事項15 平成28年度畜産酪農収益力強化整備等特別対策事業に係る入札結果について
- 報告事項16 平成28年度畜産酪農収益力強化整備等特別対策事業（機械導入事業）の申請について
- 報告事項17 第17回酪農祭の開催について
- 報告事項18 JA道東あさひ植生改善事業に係る機械入札結果について
- 報告事項19 平成28・27年度一番草取量調査結果について
- 報告事項20 平成28年度矢白別演習場周辺地区牧草（1番草）売払業務に係る見積（入札）結果について
- 報告事項21 平成28年度JA道東あさひ経営安定・生乳増産対策（助成事業）に係る1次取りまとめ結果について
- 報告事項22 平成28年度各支所乳牛共進会の収支決算について
- 報告事項23 平成28年度乳質環境共助会の日程について
- 報告事項24 平成28年度優秀検定農家及び優良検定指導員の表彰候補者の推薦について
- 報告事項25 新哺育・育成預託センター建設計画に係る進捗状況について
- 報告事項26 販売事業実績（6月末）について
- 報告事項27 購買事業実績（6月末）について
- 報告事項28 行事予定について

6月 生乳生産・乳代単価情報

区分	6月	累計	脂肪率	無脂固形分率	補給金単価	FAT単価	SNF単価	乳質単価	乳代合計
全道	328,487t	984,515t	3.86%	8.74%	6.19円	35.18円	50.36円	3.72円	95.46円
前年(比)	102.2%	102.4%	3.81%	8.73%	6.21円	34.58円	50.07円	3.71円	94.57円
根室管内	68,252t	202,312t	3.92%	8.71%	6.19円	35.72円	50.15円	3.77円	95.84円
前年(比)	101.6%	102.4%	3.84%	8.71%	6.21円	34.85円	49.95円	3.79円	94.80円
JA道東あさひ	30,746t	90,485t	3.91%	8.72%	6.19円	35.62円	50.23円	3.76円	95.81円
前年(比)	99.5%	100.6%	3.82%	8.73%	6.21円	34.70円	50.02円	3.77円	94.70円
西春別支所	7,753t	22,947t	3.91%	8.70%	6.19円	35.62円	50.11円	3.70円	95.62円
前年(比)	99.6%	101.3%	3.85%	8.69%	6.21円	34.91円	49.80円	3.75円	94.67円
上春別支所	5,087t	15,410t	3.92%	8.72%	6.19円	35.69円	50.22円	3.82円	95.93円
前年(比)	94.2%	97.0%	3.85%	8.72%	6.21円	34.92円	50.00円	3.82円	94.95円
別海支所	13,614t	39,765t	3.90%	8.73%	6.19円	35.57円	50.29円	3.74円	95.79円
前年(比)	101.5%	101.5%	3.79%	8.74%	6.21円	34.44円	50.12円	3.77円	94.55円
根室支所	4,291t	12,364t	3.92%	8.73%	6.19円	35.72円	50.29円	3.83円	96.03円
前年(比)	99.6%	101.2%	3.84%	8.74%	6.21円	34.83円	50.12円	3.75円	94.91円

今月のあなたの運勢 8月 モナ・カサンドラ

♈ 牡羊座 3/21~4/19

【全体運】楽しいことに幸運が。旅行や飲み会など、レジャーに誘われたら気軽にOKし、出掛けてみて。創作活動も◎

【健康運】体力アップに最適。スポーツを満喫して

【幸運を呼ぶ食べ物】トマト

♉ 牡牛座 4/20~5/20

【全体運】思い込みで行動してミスしがち。確認作業を忘れず。また、安請け合いはトラブルのもと。シビアに現状認識を

【健康運】運動不足に注意。小まめに動くのが正解

【幸運を呼ぶ食べ物】オクラ

♊ 双子座 5/21~6/21

【全体運】思い切って、やりたいことにトライすれば新たな発見があるはず。話題のジャンルやアイテムに注目するのも吉

【健康運】日々の疲労解消が大事。入浴がお勧め

【幸運を呼ぶ食べ物】スタヂ

♋ 蟹座 6/22~7/22

【全体運】趣味など、好きなことに時間を費やしたい日です。プライベートの充実が幸運の呼び水に。ガーテニングもグッド

【健康運】規則正しい生活リズムを心掛ければ平穏

【幸運を呼ぶ食べ物】カボチャ

♌ 獅子座 7/23~8/22

【全体運】温めていたプランを実行に移すのにベスト。積極的にアクションを起こして。自己アピールも成功する可能性大

【健康運】好ベース。のびのび過ごせば、問題なし

【幸運を呼ぶ食べ物】カマス

♍ 乙女座 8/23~9/22

【全体運】サービス精神を発揮すると、運が巡ってくる期間。周囲との和を第一に考えて。ひらめきアップには音楽鑑賞を

【健康運】食事の質を向上させて。体調に影響が

【幸運を呼ぶ食べ物】桃

♎ 天秤座 9/23~10/23

【全体運】人との交流から得るものが大きい気配。初対面の相手にもフランクに話しかけて。グループレジャーもラッキー

【健康運】ウォーキングなど、気軽にできる運動を

【幸運を呼ぶ食べ物】パプリカ

♏ 蠍座 10/24~11/22

【全体運】神経質になりやすい傾向あり。深刻に考えず、肩の力を抜いて案に構えましょう。鏡の前で笑顔を作ると関連に

【健康運】ストレス発散には食べるより動くのが吉

【幸運を呼ぶ食べ物】コーヤー

♐ 射手座 11/23~12/21

【全体運】普段以上に行動力が高まりそう。やりたいことがあれば、大胆に行動に移して。海外に関する事柄にもつき

【健康運】疲れを感じやすい月。早めの就寝が必須

【幸運を呼ぶ食べ物】ナス

♑ 山羊座 12/22~1/19

【全体運】物事を悪い方に受け止めてしまう暗示。意図的にプラス思考を。リフレッシュには自然の中で過ごすのがベスト

【健康運】不調を感じたら、十分な休養を忘れず

【幸運を呼ぶ食べ物】ウニ

♒ 水瓶座 1/20~2/18

【全体運】何かと迷いやすく、優柔不断になってしまうかも。一人で悩まず、身近な人に助言を求めて。深呼吸も効果的

【健康運】体のゆがみを正せば健康体に近づけそう

【幸運を呼ぶ食べ物】シシトウ

♓ 魚座 2/19~3/20

【全体運】周りに対する不満や愚痴ばかり口にしやすい。運気ダウンを招く恐れ。小さなことにも感謝の心を大切に

【健康運】気分が暗くなりがち。お笑いを楽しんで

【幸運を呼ぶ食べ物】カワハギ

8月31日(水)は
個人事業税・第1期の納期限です。

納税通知書が届いた方は、忘れずに納期限までに納めましょう。
なお、納税には便利な口座振替がおすすめです。

詳しくは、根室振興局税務課までお問い合わせください。

お問い合わせ先
根室振興局税務課
〒087-8588
根室市常盤町3丁目28番地

課税に関すること(課税係)
0153-24-5479



納税に関すること(納税課)
0153-24-5466

編集局から

JAグループ北海道のスマートフォンアプリ「JA2M P(ジェイエイジャンプ)」が7月7日よりダウンロードが開始されました。

先月号の広報誌では、アプリの主な仕様についてご紹介しましたが、今回はダウンロード先のQRコードが中央より公開されましたので掲載致します。なお、アプリの動作環境はアンドロイド版で「OS 4.4」以降、 아이폰版で「iOS 8」以降が推奨となっております。

子供たちは夏休み。家族で外出の際には話題のモンスタースタイルも良いですが、各地のスポットでポイントをお得に集めるのもおすすめです。

 **JA道東あさひ**

平成28年8月10日発行
発行/JA道東あさひ
編集/営農部 営農振興課
住所/北海道野付郡別海町
別海緑町116番地9
電話/ (0153) 75-2201 (代表)