

ほかほか



目次 (contents)

- 原井前組合長より絵画をご寄贈頂きました ②
- 原井前組合長の軌跡 ③
- 橋本明雄氏 北海道報徳名誉賞受賞・第1回根室管内和牛共進会 ④
- 上春別支所より ⑤
- 西春別支所より・根室支所より ⑥
- 肥料コスト低減に向けた自己チェックリスト ⑦
- 令和4営農年度6月末クミカン実績 (JA総計) ⑧
- 営農のページ (普及センター) ⑩
- 営農のページ (酪農試験場) ⑪
- 別海高校より ⑫
- 令和4年度別海町植樹祭・個人事業税の納期限について ⑬
- 第5回理事会報告・お盆の営業日程について ⑭
- JAグループ通信 ⑮
- 消費税及び地方消費税 (個人事業者) の中間申告と納付 ⑯
- 家の光図書紹介・まちがいさがし ⑰
- 6月生乳生産・乳代単価情報・今月のあなたの運勢・編集局から ⑱



あさひ四兄弟

長男 たいよう・次男 だいち
長女 みどり・次女 みるく

原井前組合長より 絵画「まきばの朝」をご寄贈頂きました

6月7日開催の第13回通常総会を以って退任された、原井松純前組合長から絵画をご寄贈頂きました。

この絵画は、タイトルの「まきばの朝」にもあるとおり、日本で一番早く朝日が昇るJAとして“JA道東あさひ”が誕生し、その万感の思いを込めて、原井氏が現役当時に作成を計画していたと聞いております。なお、作者である高橋哲夫氏は風景画家として活躍され、朝日が昇る様子と牧場風景を繊細に描いたものであり、当JA管内の実在する牧場がモチーフとなっています。

また、ご寄贈頂いた絵画は、本所2階に展示しておりますので、本所へお立ち寄りの際は是非ご覧ください。



プロフィール

- 氏名
原井松純
- 生年月日
昭和24年4月17日
- 現住所
北海道野付郡別海町上風連254番地の181
- 最終学歴
北海道立農業講習所卒業
- 受賞歴
全国農業協同組合功労者表彰
北海道農業協同組合功労者表彰

職

- ・平成6年5月～平成12年5月 別海農業協同組合 理事
- ・平成12年5月～平成18年6月 別海農業協同組合 副組合長
- ・平成18年5月～令和4年6月 北海道酪農対策本部委員会 委員
- ・平成18年6月～令和4年6月 有限会社 広域運輸 取締役
- ・平成18年6月～平成21年3月 別海農業協同組合 代表理事組合長
- ・平成18年6月～令和4年6月 有限会社 別海町研修牧場 取締役
- ・平成21年4月～令和4年6月 道東あさひ農業協同組合 代表理事組合長
- ・平成21年5月～令和4年6月 酪農政策課題検討委員会 委員
- ・平成21年6月～平成22年6月 株式会社 根室機械センター 取締役
- ・平成21年6月～令和4年6月 生乳受託販売委員会 特別委員
- ・平成21年7月～平成25年9月 全国共済農業協同組合連合会北海道本部 運営委員 (地区推薦委員長)
- ・平成22年9月～平成25年9月 全国共済農業協同組合連合会 総代

歴

- ・平成23年6月～令和4年6月 株式会社 根室機械センター 監査役
- ・平成23年6月～令和4年6月 根室生産連業協同組合連合会 代表監事
- ・平成23年6月～令和4年6月 北海道農業協同組合中央会 理事
- ・平成23年6月～令和4年6月 ホクレン農業協同組合連合会 理事
- ・平成23年6月～平成27年6月 ホクレンくみあい飼料株式会社 取締役
- ・平成23年6月～令和4年6月 株式会社 北海道畜産公社 取締役
- ・平成23年6月～平成25年6月 財団法人 北海道農業協同組合学校 理事
- ・平成23年6月～令和4年6月 根室地方総合開発期成会 監査委員
- ・平成25年6月～令和4年6月 一般財団法人 北海道農業協同組合学校 評議員
- ・平成27年6月～令和元年6月 ホクレン肥料株式会社 取締役
- ・令和元年6月～令和4年6月 ホクレンくみあい飼料株式会社 取締役

原井前組合長の軌跡



2006年 JA野球大会



2009年 神社祭



2010年 吾久里塾開校式



2010年 役員管外視察



2009年 神社祭



2011年 新入職員挨拶



2014年 新本所事務所完成開所式



2011年 ウェスタンカーニバル



2017年 全国農業協同組合功労者表彰
北海道農業協同組合功労者表彰 受賞を祝う会



2017年 お礼の言葉



2019年 合併して10周年記念祭餅まき



令和3年度

北海道報徳名誉賞

橋本明雄氏受賞!!

北海道報徳社では、昭和57年より職業愛、郷土愛の心篤く、自立自助の意欲旺盛な農漁業者であつて、かつ互助協同の精神に基づく積極的な行動により地域農漁業の振興、協同組織の発展に貢献された方々へ対し「報徳善行賞」を以って毎年表彰し、これまでに539名が受賞しています。

「報徳名誉賞」は昭和58年より過去の善行賞受賞者の中より特に実績顕著な方を選抜し、理事会に諮り受賞者を決定しており、橋本氏で65人目です。（根室管内で善行賞は22人目・名誉賞で6人目となります。）

橋本氏は○基本的な事は徹底して行う○労力は惜しまない○牛と対話する○利益が出たら「人・牛・土」に還元する4項目を努力・実践してきました。

特に草地管理には尽力され、草地改良・草地維持管理の先進的取組みを行うとともに自己草地での施肥・雑草防除等の試験的取組み講習会の講師なども務められ技術普及推進を行ってききました。デントコーン限界地帯と言われた地域での作付けを地道に行い、草地輪作体系による草地更新・植生の維持管理を徹底し良質基礎飼料生産の実践、また、平成元年にフランスヘデントコーンのマルチ栽培を視察し、次年度に日本で一番早く取組まれ近隣農家へ普及するなど先駆者的な役割を果たしました。様々な役職も歴任され、特にJA役員を27年務められて、その間にはJA合併にも尽力され酪農はもとより地域のコミュニケーションの発展にも寄与されました。

この度の北海道報徳名誉賞受賞、誠におめでとございます。



(有)井出牧場 のぶこ4の5号が未經産最高位

7月23日（土）にホクレン根室地区家畜市場において、第1回根室管内和牛共進会が開催されました。管内から16頭が出品され、最高位賞として未經産の部に(有)井出牧場（JA道東あさひ）ののぶこ4の5号、経産の部に野矢勝己（JA中春別）ゆりひさ号が選ばれました。

審査員を務めた北海道酪農畜産協会家畜登録改良部 岸 大輔 部長の講評の中で「本日の共進会を終えて、根室管内の牛は5年後に開催される北海道全国和牛共進会の出場を十分に狙える位置にあるので、今から計画的に改良を進めていってほしい」と語られました。

全審査終了後、中川郡豊頃町の株式会社武隈ブリーディングファーム代表取締役 武隈英和氏による毛刈り講習会が急遽開かれ、「和牛の毛は資質として審査項目に入っており、毛作りも重要な改良の要素で、何年もかけて毛を作りこむ必要がある。」として、カミソリの使い方について丁寧に説明されました。また、和牛の立たせ方、鼻冠を用いた牛の調教方法等についても説明があり、盛会のうちに終了しました。

5年後には北海道で全国和牛共進会が開催されます。1頭でも多く根室管内から出品できるよう、オール根室で和牛の改良に取り組む必要があることを確認した共進会となりました。

結果	
1部1位	なつこ号 (JA中標津 舟田正義氏)
2部1位	のぶこ4の5号 (JA道東あさひ (有)井出牧場)
3部1位	さくら号 (JA計根別 末広卓実氏)
4部1位	ほのか号 (JA中標津 舟田正義氏)
5部1位	ゆりひさ号 (JA中春別 野矢勝己氏)



武隈氏による毛刈り講習



左 ゆりひさ号 右 のぶこ4の5号



上春別支所より

女性部上春別支部活動紹介

～支部全体活動・SDGsへの取り組み～



7月25日
社会福祉法人 ベつかい柏の実会
特別養護老人ホーム清翠園へウエスお届け
左 施設長 門間勝司 氏



7月19日に女性部上春別支部では、SDGs持続可能な・開発・目標 (Sustainable Development Goals: 略してSDGs) の取り組みとして、SDGsを知る事から始めようと、家の光協会が配信しているYouTube動画、「SDGsってそもそもなあに?」と「SDGsと協同組合」を視聴し勉強しました。すべてを理解するにはなかなか難しいですが、日々の生活の中で、私たちが出来る事も多くありそうです。

また、5月の役員会時にSDGsにつながる事を何かできないか?といろいろ考え、別海町に在る社会福祉法人ベつかい柏の実会・特別養護老人ホーム清翠園さんへ、古布を使い清掃用のウエスを作り寄付する企画を考えたので、清翠園さんへお尋ねしたところ、快くお受け取り下さるとのことでお返事をいただきましたので、お届けすることを約束しました。

そのウエス作りを勉強会終了後に実施し、持ち寄ったシーツなどを適度な大きさに裁断し、7月25日にお届けしてきました。



～フレミズ・手作りジェルキャンドル作り～

7月21日フレミズ部会では、手作りキャンドル作りを開催しました。今回も参加方法を「お家で活動」と「集まって活動」のどちらかで企画、部会員14名中「集まって活動」は8名となり、説明書を頼りに作業を開始しました。容器にポップを入れる作業が終わり、次のジェルを流し込む作業で苦戦しましたが、出来上がったキャンドルは、なかなか良い作品になったと思います。

今後のコロナ禍の状況にもよりますが、今年度は親睦会が出来たらと考えております。



上春別地区にお住まいの方で、女性部上春別支部の活動に興味のある方は、JA道東あさひ上春別支所営農課
TEL : 0153-75-6002 女性部事務局 (真壁) まで、お気軽にご連絡下さい。



西春別支所より

3年ぶりの共進会開催!!

第11回JA道東あさひ西春別ホルスタイン共進会が令和4年5月30日（月）に開催され、西春別管内から5戸41頭と多数の出品牛を迎え、3年ぶりの支所開催の共進会が盛会裏に開催されました。

今年度は、寺澤 佳吾氏（中春別/酪農家）を審査員に迎え、経産牛の部では、シニアチャンピオンを塩谷 大氏出品のソルトレイク サルグレーン ブラッド ニック号が、シニアリザーブチャンピオンを宇居 宏明氏出品のUIF マケーブ チップ号が獲得し、未經産の部では、ジュニアチャンピオンを斉藤 俊英氏出品のブルームウッド ドアマン ファンテーシア ET号が、ジュニアリザーブチャンピオンを宇居 宏明氏出品のUIF ゴージャス ソロ ET号がそれぞれ獲得し、第11回JA道東あさひ西春別ホルスタイン共進会は閉会致しました。



ジュニアチャンピオン 斉藤さん



シニアチャンピオン 塩谷さん



ジュニアリザーブチャンピオン 宇居さん



シニアリザーブチャンピオン 宇居さん



デイリークイーン 畑野職員



審査員 寺澤 佳吾氏

根室支所より

環境整備 花の苗配布!!

根室支所では、例年実施しております環境整備事業の一環として、花の苗の取りまとめと配布を行いました。

今年は4,338株の申し込みがあり、昨年同様のサルビア・アリッサム・マリーゴールド・ペゴニア・クリサンセマムの他に、今年度より取扱いがなくなった金魚草に代わり、芝桜、ビオラを加えた8品種16色を取り扱いました。

6月17日に根室支所と厚床事業所の2ヶ所で配布を行い、当日はとても天気がよく、6月とは思えないほど暑くなり、汗だくになりながらの作業となりましたが、組合員の皆様の協力もありスムーズに配布を終えることができました。

初心者でも育てやすい花の苗なので、根室支所事務所前の花壇にも植え、色とりどりの花々はすくすく育っています。

今年度より追加した芝桜については、時期が過ぎてしまったため今年は花が咲かないとの事で少し残念でしたが、来年の春にきれいな花を咲かせるのを楽しみにしています。



肥料コスト低減に向けた自己チェックリスト

肥料価格が上昇しています。肥料コストを抑えるための取組を進めましょう。
各生産者の取組のほか、地域の土壌養分傾向を踏まえた適正施肥をご検討ください。



(該当欄にチェック☑)

▶ 土壌診断を通じた施肥の見直し

土壌の状態に応じて、肥料の投入量を減らしたり、L型肥料（リン酸・カリ含有が少ない肥料）への変更をご検討ください。

- ほ場の土壌診断結果の利用（3～4年前など過去の分析値も活用可能）
- 土壌診断結果を踏まえた施肥の見直し（施肥量の削減、L型肥料への変更）
- 北海道施肥ガイドや地域の施肥基準と自己の施肥量との比較
- 地域内の土壌診断傾向を踏まえた肥料銘柄の活用

▶ 堆肥など国内資源の活用

輸入に頼る化学肥料の原料価格が上昇しています。堆肥や有機質肥料の利用拡大をご検討ください。

- 堆肥（牛ふん、豚ふん、鶏ふん）や有機質肥料の利用拡大
- 堆肥やスラリーの肥料成分を踏まえた施肥の見直し
- 稲わらや麦稈など有機物資材の肥料成分を踏まえた施肥の見直し
- 前作、後作を考慮した緑肥作物の栽培とすき込み
- 食品残さ加工肥料や污泥肥料の活用検討

▶ 効率的な施肥方法・施肥技術の導入

効率的な施肥技術や低コスト肥料の導入について、ご検討ください。
なお、新たな技術の導入については、経営全体（人件費や燃料費等）のコストを踏まえ、検討してください。

- 化成肥料より安価なBB肥料の活用
- 高窒素銘柄による施肥量削減
- 複数作物に利用できる汎用銘柄の活用
- 移植てんさい、飼料用とうもろこしにおける塩化カリ入り肥料への銘柄変更
- 肥効調節型肥料（ジシアンジアミド、UFなど）導入による追肥省力化

作成：北海道肥料コスト低減体系緊急転換事業推進協議会
（構成：JA北海道中央会、ホクレン農業協同組合連合会、北海道）

4年-3年 7 19,524 -15 151,582 -132,058

22 資金借入	23 資金受入	収入合計
千円	千円	千円
34,210	4,170,234	30,750,254
43,331	3,504,286	28,768,181
79.0%	119.0%	106.9%
-9,121	665,948	1,982,073
29,300	703,319	24,431,404
4,910	3,466,915	6,318,850

現金、貯金増

	預り員数 戸	預り額 千円	貸越員数 戸	貸越額 千円	差引 千円
4年	297	3,713,240	184	1,040,989	2,672,251
3年	290	3,693,716	199	889,407	2,804,309

4年 5年
 所得率 13.4% 15.4%
 乳飼比 44.7% 41.9%
 4年取支 2,673,891
 3年取支 2,110,803
 差額 563,088
 農業所得 3,407,331 3,728,223

60 租税負担金	61 支払利息	その他62 経営費	農業 支出計	70 家計費	80 資金返済	81 共済貯金	82 農業機械	83 その他支出	支出合計
千円	千円	千円	千円	千円	千円	千円	千円	千円	千円
705,625	9,555	796,979	22,112,076	1,675,113	739,193	2,173,601	237,057	1,139,323	28,076,363
782,853	10,671	718,855	20,439,643	1,919,850	781,695	2,335,515	250,314	930,361	26,657,378
90.1%	89.5%	110.9%	108.2%	87.3%	94.6%	93.1%	94.7%	122.5%	105.3%
-77,228	-1,116	78,124	1,672,433	-244,737	-42,502	-161,914	-13,257	208,962	1,418,985
791,516	8,477	680,928	21,269,212	1,750,982	742,699	1,630,366	86,780	662,816	26,142,855
-85,891	1,078	116,051	842,864	-75,869	-3,506	543,235	150,277	476,507	1,933,508

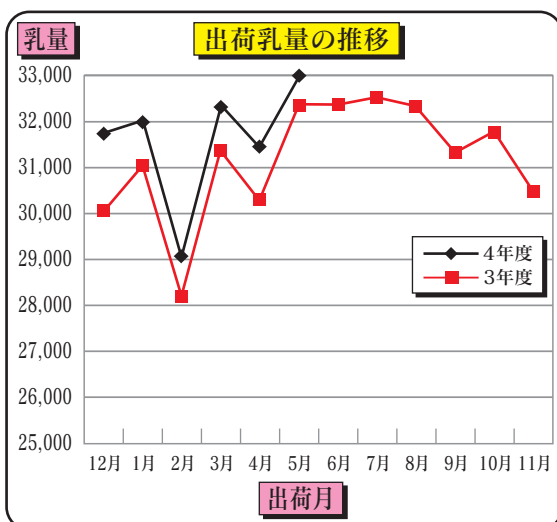
消費税減 全体的に減 全体的に増 租税減 全体的に減 建更、貯金増 土地改良、建物、その他増

22 資金借入	23 資金受入	収入合計
千円	千円	千円
71	8,670	63,930
89	7,166	58,831
80.3%	121.0%	108.7%
-17	1,504	5,099

	預り員数 戸	預り額 千円	貸越員数 戸	貸越額 千円
4年	297	12,502	184	5,658
3年	290	12,737	199	4,469

4年 3年
 所得率 13.4% 15.4%
 乳飼比 44.7% 41.9%
 4年取支 5,559
 3年取支 4,317
 差額 1,242
 農業所得 7,084 7,624

60 諸税負担	61 支払利息	その他62 経営費	農業 支出計	70 家計費	80 資金返済	81 共済貯金	82 農業機械	83 その他支出	支出合計
千円	千円	千円	千円	千円	千円	千円	千円	千円	千円
1,467	20	1,657	45,971	3,483	1,537	4,519	493	2,369	58,371
1,601	22	1,470	41,799	3,926	1,599	4,776	512	1,903	54,514
91.6%	91.0%	112.7%	110.0%	88.7%	96.1%	94.6%	96.3%	124.5%	107.1%
-134	-2	187	4,172	-444	-62	-257	-19	466	3,857



令和4年6月末クミカン実績

JA全体…生乳出荷量 (R3年12月～R4年5月) は前年比101.8%、乳代単価 (補給金含む) は1.5円/kg減の98.7円/kg。収入全体では前年比106.9%。

一方、支出全体については、農業支出が全般的に増加傾向にあり、前年比108.2%。収支差額においては前年比563,088千円の増加となっております。

一戸平均…収支差額で前年比1,242千円の増加となっております。

※全体を通じて、乳代・補給金単価が減少する中、クミカン収支においては出荷乳量の増加から良好に推移しております。しかしながら今後更なる飼料費の増加や個体販売価格の下落など、先行き不透明な状況も見受けられます。今一度営農計画に基づく適正なクミカン運用について宜しくお願い致します。

土壌診断を活用した 適正施肥のすすめ

営農のページ
【普及センター】

肥料や飼料の価格が高騰しています。その対策には、飼料の自給率向上、粗飼料品質の向上、堆肥など有機物の有効利用、施肥の見直しなどがあります。いずれも粗飼料生産に係る大事な部分です。今回は、施肥の見直し方法についてご紹介します。

1 根室管内草地の土壌養分の現状

草地の土壌分析値を調査した結果、リン酸、カリの基準値超過が多い状況でした（図1）。カリは原尿やスラリーに多く含まれています。有機物の散布量や濃度に合わせた施肥を行うことで、粗飼料品質の向上や経費削減につながります。

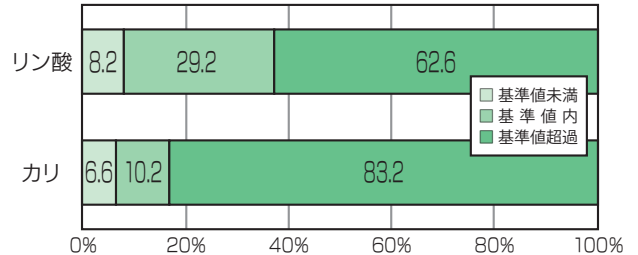


図1 チモシー (TY) 草地の土壌分析値分布割合 (%)
(n=3373、R1~R3年、根室管内、ホクレン調べ)
※基準値は土壌区分により異なる。

2 適正施肥への流れ

経費削減に資するため、土壌診断から始まる一連の流れを図2に示しました。

土壌採取を行う際には、化学肥料や有機物の施用による影響が少ないと思われる最終番草収穫後～有機物散布前の時期が適当です。採取方法はJAや普及センター等にご相談ください。

具体的な施肥設計案は省略しますが、土壌診断の実施や有機物の適正利用、草地の植生状況により最大で50%以上の肥料コストを削減できる可能性があります。

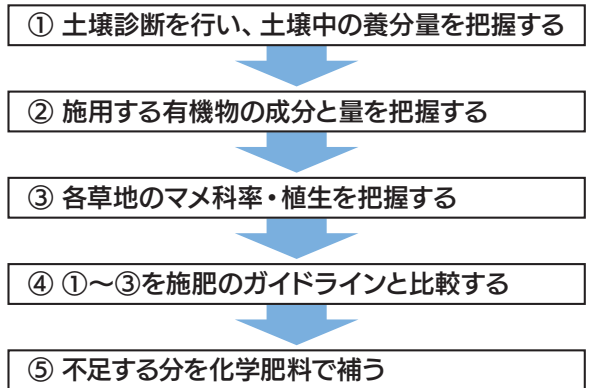


図2 適正施肥への流れ

3 減肥の注意点

減肥に取り組む際は、以下のことに注意しましょう。

- ① 土壌分析値を見て施肥量を加減する方法は、下記QRコードのリンク先をご参照ください。リン酸が減肥できるのは3年間、カリは1年間のみです。
- ② 有機物の肥料成分は農場毎や貯留条件等ではばらつきが大きいので、なるべく分析しましょう。分析値がない場合は表1を使用します。
- ③ 有機物の散布は均一に行いましょう。
- ④ 石灰は、土壌pHの維持やカルシウムの補給、肥効を高める効果があるので通常通り散布しましょう。

表1 火山性土における分析値がない場合の有機物の肥料養分量(kg/現物t)

有機物の種類	窒素		リン酸		カリ	
	当年	2年目	当年	2年目	当年	2年目
堆肥	1.0	0.5	1.0	0	3.0	0
尿液肥	5.0	0	0	0	11.0	0
スラリー・固液分離液・メタン発酵消化液	2.0	0	0.5	0	4.0	0

注1) 最終番草収穫後に施用する場合、当年とは施用翌年を指す。
 注2) 連用する場合には、2年目まで積算する。
 注3) 尿液肥の値は、雨水、雑排水等による希釈のない場合を想定。
 注4) 液状の有機物は事前に濃度を把握して利用することを原則とする。
 (出典: 家畜ふん尿処理・利用の手引き2004)



土壌診断による施肥設計手順
(北海道農政部HPへリンク)

牛サルモネラ症の対策について

営農のページ
【酪農試験場】

先月号ではサルモネラ症の実態について、紹介させていただきました。今月号では根室家畜保健衛生所の前田指導課長に、農場における具体的対策について紹介させていただきます。

根室管内では、令和4年1月～6月20日までに、8農場で発生がありました。昨年よりもハイペースですので、注意が必要です。暑熱ストレス等で家畜の抵抗力が落ちると、感染し発症するリスクが高くなるため、これからの季節は注意が必要です。

対策のポイント

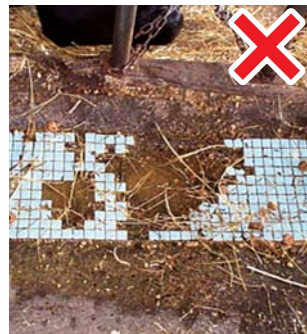
1. 農場にサルモネラを持ち込まない！

- 関係者以外の出入りを制限
- 出入りする車両や人の消毒
- 野生鳥獣の侵入防止
- 導入牛による持ち込み防止



2. 農場内でサルモネラを増やさない！

- 清掃・消毒の徹底（飼槽・水槽は重点的に）
- 畜舎周囲はカラッと乾燥させる



残飼放置・タイル破損



残飼なく表面滑らか

3. 感染牛を早く見つける！

- 下痢や発熱
- 上記以外の症状にも着目（元気がない、エサを残す、乳量が減った・・・）

農場内で広がる前に、早く見つけることが重要です。
異状を見つけたら、すぐに獣医師の診察を受けましょう。



※サルモネラは人獣共通感染症ですので、作業時は人への感染も気をつけましょう。

別海高校 酪農経営科・専攻科だより

●酪農経営科【校内技術競技大会】

6月23日（木）と24日（金）の2日間に亘り、令和4年度の校内技術競技大会を実施しました。

6月23日（木）は農業鑑定競技（畜産）、判定競技、農業情報処理競技を行いました。

農業鑑定競技は、40問の畜産の知識や技術に関する実物や写真の鑑定と計算問題を解答します。最優秀賞・優秀賞を受賞した5名は、8月8日（月）・9日（火）に岩見沢農業高等学校で行われる全道大会に出場します。



農業鑑定競技の様子



判定競技の様子

判定競技は、本年度新たな試みとして実施しました。実物を見て、長さや重さ、定量を判定し解答する競技です。生徒は戸惑いながらも一生懸命に問題を解答していました。



情報処理競技の様子

農業情報処理競技は、パソコンを用いた打ち込み、文書作成問題と記述問題が出題され、日頃の授業の成果を発揮する機会となりました。



家畜審査競技の様子

24日（金）の家畜審査競技（乳牛）では、審査員としてジェネティクス北海道道東事業所から間木野尚司様をお招きして乳牛審査と勉強会を担当していただきました。審査の前には乳牛の見方について、終了後には1、2年生の生徒たちにより専門的な部位の比較方法と講評の仕方、リード方法を指導していただきました。

今年度も本校卒業生の佐藤牧場より育成牛4頭をお借りして、審査の際は生徒自ら乳牛のリードを行い、熱心に乳牛の序列と部位の順位付けを行いました。生徒たちの乳牛に対する興味関心を高め、資質の向上につながる事業となりました。

各競技の校内最優秀賞、優秀賞は次のとおりです。

【農業鑑定競技（畜産）】最優秀賞：3年 小守 梓
優秀賞：3年 児島優斗、佐藤茉奈美、阪本愛斗、矢内 歩

【家畜審査（乳牛）】最優秀賞：3年 阪本愛斗
優秀賞：3年 芳賀柚月、児島優斗、工藤悠稀

【農業情報処理競技】最優秀賞：3年 矢内 歩
優秀賞：3年 宮西優太、3年 児島優斗、1年 影山航大

●専攻科【酪農機械・施設学③】

6月1日（水）酪農機械・施設学最終日、別海消防署救急係 江崎 武様による救急救命や農作業事故発生状況・事故に応じた救助活動、AEDの使い方を含めた応急処置について講習していただきました。

非常にわかりやすく学生の質問にも丁寧に回答していただき、充実した研修となりました。学生からも「ケガに応じた処置の仕方がよく理解できました。実際に事故が起きたときは、臨機応変に慌てず対応したいと思います。」という感想が聞かれました。

前回までの講義と合わせご協力くださいました講師の先生方に、この場をお借りしてお礼申し上げます。



救命救急講習の様子

●専攻科【酪農科学実験】

6月3日（金）から7日間開講されました。自分の農場の乳房炎牛から採取した乳汁の細菌検査やサイレージ等の飼料水分簡易診断方法を学習しました。

乳房炎牛の乳汁を培地で培養し、グラム染色、カタラーゼ検査やコアグラーゼ検査を行うことで、乳房炎原因菌を同定し、更に薬剤感受性試験で抗生物質の選択を行うということを理解できたと思います。

3頭の乳房炎罹患牛は、罹患初期の細菌の同定結果と、現在の治療を進めている状況下での乳汁を培養したものが、途中から菌交代により別の細菌に罹患していたという事実も確認することができました。



細菌培養用培地調整の様子

●専攻科【乳牛管理学ー特別講師講義】

7月6日（水）乳牛管理学において有限会社ベッセルより細田康太様・丹羽良将様をお招きし、搾乳機器の衛生管理の重要性を知る一環として、「拭き取り調査」について特別講義をしていただきました。

自社で約20年前から取り組んでいるATPスワブ法による洗浄度の確認方法で、ミルクラインやバルククーラー、ミルクカーなどの汚染部位の検査について具体的



汚染度測定実験の様子

に教えていただきました。肉眼では気づくことがない場所の洗浄の不備によって、バルク乳の生菌数や耐熱性菌の増大に繋がり、場合によっては牛乳を廃棄する問題が起こるといった例も示していただきました。

令和4年度 別海町植樹祭

昨今のコロナ禍の状況からしばらくの間実施できておりませんでした別海町植樹祭が、予防対策を徹底のうえ規模を縮小しながら6月25日（土）に3年ぶりに開催されました。

当日は30℃を超える真夏日となり、熱中症にも気を配りながら植栽場所を「別海町ふるさとの森」とし、根室振興局森林室のご担当者様から手ほどきを受け、約0.35畝の土地にアカエゾマツ700本を120名程の参加者が一本一本丁寧に苗木を植樹されておりました。

参加者のなかには、「野付緑の少年団」やお子様連れで参加されている方、毎年植樹祭に参加して頂いている方も多く見受けられ、この活動が多くの町民の皆様にも認識され「魚をはぐくむ森づくり事業」と「お魚を殖やす植樹運動」として、継続して取り組んでいくことが確認され散会となりました。

気温が高いなか作業頂き、皆さま大変お疲れ様でした。



8月31日(水)は個人事業税・第1期の納期限です

納期限までに必ず納めましょう。詳しくは、根室振興局税務課までお問い合わせ下さい。

お問い合わせ先 根室振興局税務課 〒087-8588 根室市常盤町3丁目28番地
課税に関すること（課税係） ☎0153-24-5479
納税に関すること（納税係） ☎0153-24-5466

第5回理事会報告 令和4年7月25日開催

議案第1号	職員特別加給退職金の支給について	報告事項13	第1四半期末余裕金の運用について
議案第2号	要領の一部改正について	報告事項14	定款第57条第6項に基づく貸出金に係る理事会承認案件の処理状況について
議案第3号	業務及び財産の状況に関する説明書類（ディスクロージャー）について	報告事項15	総体的なリスク量管理について
議案第4号	一般組合員に対する農業経営基盤強化資金（転貸）の借入と貸付について	報告事項16	令和3事業年度末基準JA財務モニタリングの報告について
議案第5号	令和4年度 鳥獣被害防止総合対策事業（鳥獣被害防止施設等の整備）の実施について	報告事項17	特定組合員実績（6月末）について
議案第6号	2022北海道ホルスタインナショナルショウに係る役員視察研修（激励）について	報告事項18	特定組合員の担当理事・職員の配置について
議案第7号	令和4年度根室ホルスタイン共進会に係る経費の支出について	報告事項19	令和4年度矢白別演習場周辺地区牧草（1番草）売払業務に係る見積（入札）結果について
協議事項1	部門委員会の委員の選出について	報告事項20	令和4年度矢白別演習場周辺農業用施設（集乳施設）設置助成事業に係る入札結果について
協議事項2	役員任期中における視察研修の基本方針・取組について	報告事項21	令和4年度畜産経営体生産性向上対策事業（ICT化等機械装置等導入事業）及び酪農労働省力化推進施設等緊急整備対策事業（酪酪GO事業）の要望調査結果について
協議事項3	根室支所新事務所建設に係る入札方法について	報告事項22	畜産・酪農収益力強化整備等特別対策事業（施設整備事業）に係る中長期的需要額調査（令和6～7年度）の結果について
協議事項4	国有分収造林事業の取り進めについて	報告事項23	令和4年度 堆肥舎等長寿命化推進事業 要望額調査の結果について
報告事項1	役員の事務引継について	報告事項24	令和4年度各支所乳牛共進会の収支決算について
報告事項2	支所統括・統括代理理事及び各部専門委員長並びに各団体委員、理事の代行順位の決定について	報告事項25	販売事業実績（6月末）について
報告事項3	令和4年度 理事の役員報酬額について	報告事項26	令和4年度優秀検定農家表彰候補者の推薦について
報告事項4	貸借対照表及び損益計算書（6月末）について	報告事項27	購買事業実績（6月末）について
報告事項5	組合員の動向（6月末）について	報告事項28	系統配合飼料価格高騰特別対策及び牛代用乳等高騰対策について
報告事項6	要領の一部改正について	報告事項29	北海道酪農基盤維持特別対策について
報告事項7	員外利用状況について	報告事項30	根室市表彰候補者の推薦について
報告事項8	令和3年度経営定期点検（期末）の結果について	報告事項31	行事予定について
報告事項9	疑わしい取引の届出について	報告事項32	特定組合員の経過について
報告事項10	人事異動について	報告事項33	子会社等の財務報告について
報告事項11	苦情等対応状況及び従業員の交通違反と交通事故について		
報告事項12	融資審査会の結果について		

お盆の営業日程について

誠に勝手ながら、以下の通りとさせていただきますので、何卒ご了承くださいませますようお願いいたします。

	8月	15日(月)	16日(火)
各本支所 事務所	別海本所・支所	休み	休み
	上春別支所	休み	休み
	西春別支所	休み	休み
	根室支所	休み	休み
	厚床事業所	休み	休み
金融店舗	各本支所窓口	通常営業	通常営業
整備工場	別海	休み	休み
	西春別	休み	休み
	根室	休み	休み
Aコープ	上春別	休み	休み
	西春別	通常営業	休み
	中西別	休み	休み
	上風連	休み	休み
資材店舗	上春別	休み	休み
	西春別	休み	休み
	別海	休み	休み
	根室	休み	休み
ソフトクリーム店	別海ミルクハウス	通常営業	通常営業
	西春別みるくのいえ	通常営業	休み

	8月	15日(月)	16日(火)	
給油所	上春別	休み	休み	
	西春別	通常営業	通常営業	
	別海	通常営業	通常営業	
	中西別	休み	休み	
	上風連	休み	休み	
	根室	通常営業	通常営業	
	Aコープ上春別店	休み	休み	
ATM	西春別支所	通常稼働	通常稼働	
	Aコープ西春別店	通常稼働	休み	
	根室支所	通常稼働	通常稼働	
	厚床事業所	休み	休み	
	別海本所	通常稼働	通常稼働	
	コープさっぽろベツかい店	通常稼働	通常稼働	
	Aコープ中西別店	休み	休み	
	Aコープ上風連店	休み	休み	
	西春別支所	ケアセンター	通常営業	通常営業
	ASAHI サポートセンター	事務所	休み	休み
酪農ヘルパー		通常稼働	通常稼働	
コントラ		都度対応	都度対応	

JAグループ通信



各団体の詳しい取り組み内容については、WEBサイトをご覧ください。

JA北海道中央会



◆ SAPPORO COLLECTIONに出店!!



5月29日（日）に開催された札幌コレクション（サツコレ）にJAグループ北海道のブースを出店し、若年層に対する北海道産のお米と砂糖の消費拡大などのPRを行いました。当日は、北海道米LOVE又は、本会のInstagramをフォローして頂いた方に、道産食材を使用した限定ガールズ小結（おむすび）2個セット100個、限定苺団子300個をプレゼントし、多くの若者に足を運んで頂けました。



砂糖の消費拡大・イメージアップに向けた「天下糖プロジェクト」のブースでは、OKASHI GAKUとのコラボで缶入りケーキ「ふわ缶〜ピンク〜」を特別価格で販売し、150個が完売となる大盛況ぶりでした。今後も北海道の食と農への理解を促し、サポーターづくりを進めるとともに、若年層への情報発信も強化してまいります。



JA北海道信連



◆ 人事交流

JAとJA北海道信連との間で相互に職員を出向させる「人事交流」をH22年度から実施しています。コロナ禍で中断していましたが、2年ぶりに再開し、今回は「JAそらち南」との人事交流です。この取り組みを通じ、JAバンク北海道の体制・機能強化と人材育成を図ってまいります。

◆ よりぞうクラブ北海道

全道150名様に当たる「特産品カタログ」などのお得な情報を配信中！「友だち登録」をお待ちしています！



JA共済連北海道



◆ 3台の救急車を寄贈

本年も地域社会貢献活動の一環として、道内各市町村の消防本部に救急車を寄贈しています。

今年度は、滝川消防署・弟子屈消防署・稚内消防署に計3台を寄贈しました。

今年度の救急車を含めると、寄贈台数は累計で215台となりました。

今後も行政とJAとの連携を図りながら、組合員ならびに地域住民に安全・安心を提供し続けるよう努力してまいります。



（写真は、昨年度実績です）

ホクレン



◆ 北海道米の消費拡大イベントを開催

7月2日（土）に札幌ドームで行われた北海道日本ハムファイターズVSオリックスバファローズ戦に合わせて『北海道米ななつぼしの日記念ホクレン北海道農業応援DAY』を開催しました。

当日は、北海道米の消費拡大に向け「記念ブース」と「日本酒試飲ブース」を設置し、来場者へサンプル配布やInstagramのプレゼントキャンペーンなどを展開しました。



JA北海道厚生連



◆ 札幌厚生病院で癒しの空間を提供

札幌厚生病院の本館入口に「タリーズコーヒー」がオープンしました。帯広厚生病院に次ぐ2店舗目となります。

5月10日（火）のオープン当初より多くの患者様などにほっとできる癒しの空間としてご利用いただいています。

札幌厚生病院にお越しの際は、おいしいコーヒーでリフレッシュしてみませんか？

今後も地域の皆様に愛される取り組みを行ってまいります。





国税庁より

消費税及び地方消費税(個人事業者)の中間申告と納付

消費税及び地方消費税の中間申告と納付が必要な個人事業者とは？

個人事業者の方で、令和3年分の確定消費税額（地方消費税額は含みません。）^(注)が48万円を超える方は、消費税及び地方消費税の中間申告と納付が必要です。

(注)「令和3年分の確定消費税額」とは、令和3年分の確定申告により確定した消費税の年税額をいい、修正申告若しくは期限後申告を行った場合又は更正若しくは決定が行われた場合には、これらによって確定した消費税の年税額をいいます。

中間申告の方法と納付 ～次の2つの方法のいずれかによることができます～

1 前年実績による中間申告

令和3年分の確定消費税額に応じて、次により算出した中間納付税額を記載した「消費税及び地方消費税の中間申告書」及び「納付書」を所轄の税務署から送付しますので、必要事項を記入の上、税務署に中間申告書を提出するとともに、消費税及び地方消費税を納付してください。

令和3年分の確定消費税額 ^(注)	中間申告・納付の回数	中間納付税額	申告・納付期限
48万円超 400万円以下	年1回	令和3年分の確定消費税額の12分の6の消費税額と その78分の22の地方消費税額	令和4年8月31日(水) (振替納税利用の場合の振替日) 令和4年9月28日(水)
400万円超 4,800万円以下	年3回	令和3年分の確定消費税額の12分の3の消費税額と その78分の22の地方消費税額	国税庁ホームページの「中間申告分の納期限及び振替日について」 (https://www.nta.go.jp/taxes/nozei/nofu/2420038/01.htm) をご確認ください。
4,800万円超	年11回	令和3年分の確定消費税額の12分の1の消費税額と その78分の22の地方消費税額	

(注)「確定消費税額」とは、中間申告対象期間の末日までに確定した消費税の年税額(申告書⑨欄の差引税額)をいいます。

2 仮決算に基づく中間申告

当期の業績が悪化しているような場合などには、「1 前年実績による中間申告」の方法に代えて、各中間申告対象期間を一課税期間とみなして仮決算を行い、これに基づいて計算した消費税額及び地方消費税額により中間申告・納付ができます。

なお、この計算によりマイナスとなった場合でも還付を受けることはできません(マイナスとなった場合は、中間申告税額は「0」になります。)。また、仮決算による中間申告書は、提出期限を過ぎて提出することはできません。

新型コロナウイルス感染症の影響により、中間申告書を提出期限までに提出することが困難な場合には、その提出期限の延長が認められます。

中間申告書を提出期限までに提出することが可能な場合において、その提出期限までに提出がなかったときは、提出期限において「1 前年実績による中間申告」の方法による中間申告書の提出があったものとみなされ、上記納付期限までに納税する必要があります。

詳しくは、国税庁ホームページ(国税における新型コロナウイルス感染症拡大防止への対応と申告や納税などの当面の税務上の取扱いに関するFAQ)をご覧ください。

消費税及び地方消費税の中間申告には、「e-Tax(国税電子申告・納税システム)」をご利用いただけます。

詳しくは、e-Taxホームページ(<https://www.e-tax.nta.go.jp>)をご覧ください。

消費税及び地方消費税(個人事業者)の納税には、振替納税が便利です。

振替納税を利用するために必要な口座振替依頼書は、国税庁ホームページから入手できます。

任意の中間申告制度について

前年の確定消費税額が48万円以下の方(中間申告義務のない方)であっても、「任意の中間申告書を提出する旨の届出書」を納税地の所轄税務署長に提出した場合には、当該届出書を提出した日以後にその末日が最初に到来する6月中間申告対象期間^(注)から、自主的に中間申告・納付することができます。

詳しくは、国税庁ホームページの

「任意の中間申告制度」(<https://www.nta.go.jp/taxes/shiraberu/taxanswer/shohi/6611.htm>) をご確認ください。

(注)「6月中間申告対象期間」とは、その課税期間開始の日以後6か月の期間で、年1回の中間申告の対象となる期間をいいます。

— 税に関する情報は国税庁ホームページへアクセス <https://www.nta.go.jp> —

家の光図書 今月の新刊紹介

きれいに年を重ねるためのたんぱく質ごはん

ワタナベマキ著、上西一弘監修
A5判・112頁

定価：本体1,500円 税込1,650円

いつまでも健康で美しくいるためにはたんぱく質を摂ることが大切！ おすすめの食材や効果的に取り入れるコツ、作りやすいレシピを人気料理研究家が伝授。ストックを作っておけば、毎日無理なく続けられる。



ぜ～んぶひとりでできちゃう！小学生のお料理ブック

新谷友里江著 B5変判・96頁
定価：本体1,500円 税込1,650円

小学生が自分で作ってみたい人気のレシピを厳選して紹介。わかりやすい説明と豊富なプロセス写真で、安全に失敗なく作れる。身近な道具・食材を使用しているからはじめやすい。夏休みの自由研究にも使える！



エハラ家の楽しすぎるホットプレートごはん

エハラマサヒロ、江原千鶴著
B5判・96頁

定価：本体1,500円 税込1,650円

一家7人の日常を紹介するYouTubeが人気のエハラ家のホットプレートレシピ。下準備と洗い物が少なくみんなで作って食べられると魅力がいっぱい。たこ焼きに餃子、クレープやパエリアと盛りだくさん。



お申し込み・お問い合わせ先

上春別支所営農課 ☎75-6002 別海支所営農部営農振興課 ☎75-2202
西春別支所営農課 ☎77-2111 根室支所営農課 ☎22-2121
見本が各支所に置いてありますのでお気軽にお立ち寄り下さい。



まちがいさがし

出題・イラスト：酒井栄子

右のイラストには左のイラストと違う部分があります。間違っている部分を左下の枠内の数字で探しましょう。



応募方法

- ・道東あさひHP応募フォームに、クイズの答え・お名前・電話番号を明記してお送りください。
- ・一世帯につき一応募のみ有効とさせていただきます。
- ・正解者の中から抽選で毎月10名の方に、すてきなプレゼントをご用意いたします。
- ・応募締め切りは、8月21日まで（期日必着）
- ・今月の答えは8月（中旬）にHPにて掲載します。



6月 生乳生産・乳代単価情報

※当月の乳代平均は、共販経費（5.23円）控除前です。

区分	6月	累計	脂肪率	無脂固形分率	補給金単価	FAT単価	SNF単価	乳質単価	乳代平均
全道	347,305t	1,056,335t	3.97%	8.81%	8.41円	37.98円	53.30円	3.76円	103.45円
前年(比)	100.1%	101.6%	3.88%	8.76%	8.22円	37.44円	53.41円	3.74円	102.82円
根室管内	73,125t	220,800t	4.03%	8.77%	8.41円	38.59円	53.07円	3.77円	103.84円
前年(比)	99.8%	101.4%	3.93%	8.74%	8.22円	37.91円	53.26円	3.78円	103.17円
JA道東あさひ	32,207t	96,695t	4.02%	8.76%	8.41円	38.42円	53.02円	3.75円	103.61円
前年(比)	99.3%	101.4%	3.91%	8.75%	8.22円	37.73円	53.34円	3.73円	103.02円
西春別支所	7,941t	24,145t	3.99%	8.72%	8.41円	38.13円	52.77円	3.73円	103.05円
前年(比)	97.6%	101.0%	3.86%	8.74%	8.22円	37.26円	53.26円	3.84円	102.59円
上春別支所	5,958t	17,999t	4.04%	8.76%	8.41円	38.65円	53.03円	3.78円	103.87円
前年(比)	99.2%	101.0%	3.94%	8.74%	8.22円	38.01円	53.31円	3.64円	103.19円
別海支所	13,720t	41,020t	4.04%	8.78%	8.41円	38.64円	53.11円	3.73円	103.90円
前年(比)	100.7%	101.8%	3.93%	8.75%	8.22円	37.90円	53.36円	3.68円	103.16円
根室支所	4,589t	13,531t	3.97%	8.79%	8.41円	37.95円	53.17円	3.84円	103.38円
前年(比)	98.6%	101.6%	3.91%	8.76%	8.22円	37.67円	53.44円	3.80円	103.13円

令和元年度10月分乳代精算より軽減税率導入にともない、総額主義が義務化されたため、総支払乳代は共販経費控除前の単価となっています。

今月のあなたの運勢 8月 モナ・カサンドラ

♈ 牡羊座 3/21~4/19

【全体運】活気があります。レジャーは華やかでいつもよりぜいたくなものがお勧め。目的を絞ってお金を使うと好循環が
【健康運】運動は友人と一緒に始めると楽しく長続き
【幸運の食べ物】サイヤインゲン

♉ 牡牛座 4/20~5/20

【全体運】まず問題解決に尽力を。手のかかるものから片付けます。後には楽しい予定が待っています。下旬から運氣好転
【健康運】食べ過ぎたら体を動かしてカロリーを消費
【幸運の食べ物】オクラ

♊ 双子座 5/21~6/21

【全体運】意見の食い違いは時間がかかって調整を試みて。見切り発車で行動を起こすと後退することに。整理整頓にツキ
【健康運】頭痛や眼精疲労に気を付けて。歯科検診は◎
【幸運の食べ物】マクワウリ

♋ 蟹座 6/22~7/22

【全体運】難しい役回りを任せられそうですが見事に切り抜けます。あなたの笑顔が場を和ませます。にっこりほほ笑んで
【健康運】メンタルにダメージの恐れ。心をガードして
【幸運の食べ物】ゴーヤー

♌ 獅子座 7/23~8/22

【全体運】好調運ですが、とても多忙。やることを整理して効率的に動きましょう。スケジュールには遊ぶ予定も組み込んで
【健康運】規則正しい生活を心がけて。温かい食べ物にツキ
【幸運の食べ物】桃

♍ 乙女座 8/23~9/22

【全体運】思ひの多いときですが波乱の要素も秘めています。危ないものには近寄らないで。機器の整備や安全対策も入念に
【健康運】ハードな運動も可能。レジャーも楽しんで
【幸運の食べ物】パプリカ

♎ 天秤座 9/23~10/23

【全体運】少しずつ条件が整ってきます。交渉は粘り強く続けましょう。協力者が現れる予感も。説明書はよく読んで
【健康運】持病のケアに力を入れて。良い対処法を発見
【幸運の食べ物】ツルムラサキ

♏ 蠍座 10/24~11/22

【全体運】厳しい運氣となっています。思うように進まなくても慌てないで。無理せず体力を温存。次の機会に備えましょう
【健康運】けがややけどに注意。安全確認を忘れずに
【幸運の食べ物】イチジク

♐ 射手座 11/23~12/21

【全体運】勢いのある好調運ですが下旬からは荒れ模様。用事もレジャーも前倒して。後半は頼まれ事で忙しくなりそう
【健康運】ストレッチやつぼ押しして血行を促進
【幸運の食べ物】トマト

♑ 山羊座 12/22~1/19

【全体運】これまでの頑張り認められ成果が上がります。安定運ですからマイペースで。うれしいニュースも飛び込んできそう
【健康運】思い切り遊ぶのが健康の秘訣(ひけつ)。早起きも◎
【幸運の食べ物】スモモ

♒ 水瓶座 1/20~2/18

【全体運】対人運が活性化。良いことも大変なこと外から飛び込んできそう。返事は慎重に。言葉を選んで話すよう心がけて
【健康運】ヨーグルトや発酵食品で腸を元気に
【幸運の食べ物】梨

♓ 魚座 2/19~3/20

【全体運】1人より誰かと一緒に動いた方がたくさんのお喜びを得られます。休日は映画や音楽を楽しんで。下旬は謙虚に
【健康運】評判のいいストレッチや健康食品にトライ
【幸運の食べ物】ニンニク



令和4年8月10日発行
発行/JA道東あさひ
編集/営農課 営農振興課
住所/北海道野付郡別海町
別海緑町116番地9
電話/(0153) 75-2201(代表)
ホームページ
http://www.ja-doutouasahi.or.jp
メール/kikaku@ja-doutouasahi.or.jp

編集局から
夏です。7月後半から夏らしく太陽が照りつやがたく、それまでは雨や曇りが多い天気が続かず苦暑さにもなると思いますが、5月の残った枝は集めて庭の木の4月号の編集後記で話を変わりましたが、6月には折れた草刈り機を修理して見事に咲いてくれました。6月は根折れた木の若芽が伸びて、この頃は、若芽が伸びると、与えられた芽が養分を多分に分けて、一本を分けると、それが真偽はわかりませんが、7月の終わりに草刈りをしようとしたら、草刈りの木が、今度根元から折れ返るようになり、根元から折れた木も40年以上の木です。この木も40年以上の木です。先に折れた木とほぼ同じ場所なのですが、2本とすると、これらは、命のかか？何かの病気の疑いがあるのか？どうか？疑問が残ります。どちらにしても、この木は枯れてしまおうと思っても、雪が降る前に片付けようと思っても、(営農課 真壁)