



まきばの風

ほかほか

Community Magazine of JA Doutou Asahi



別海町西春別の圃場で、ヤチダモ300本
(合計800本)の苗木を植える植樹活動を関係機関と実施しました。



もくじ

特集 クロスブリーディングに係るセミナー …… 6

JA道東あさひ第9回通常総会 ……	2
第4回・第5回理事会報告 ……	5
各支所共進会の結果 他 ……	9
営農のページ (普及センター) ……	11
営農のページ (酪農試験場 (旧根釧農業試験場)) ……	12
別海高校より ……	13
年金お受取り・ご紹介キャンペーン・ドドンと当たる夏キャンペーン ……	14
営農のページ (ホクレン) ……	16
JAグループ通信 ……	18
今こそJA ……	19
5月生乳生産・乳代単価情報・市場カレンダー・編集局から ……	20



あさひ四兄弟

長男 たいよう・次男 だいち
長女 みどり・次女 みるく

JA道東あさひ 第9回通常総会 組合長挨拶(抜粋)



本日は、道東あさひ農協第9回通常総会開催に際し、組合員皆様には、既に一番牧草刈り取りの始まった牧場もある、何かと多忙の中、御参会と、来賓各位には公務ご多端の折にもかかわらず、多数の御臨席を賜り誠にありがとうございます。常日頃より多大なる御指導、御支援を頂いていることに厚くお礼申し上げます。

グローバル経済と貿易協定

今年も風になびく牧草畑の新緑が目眩しく、酪農家にとっては心躍る一番牧草収穫の季節を迎えました。昨年秋季には収穫直前の台風18号でデントコーン倒伏のあった組合員さん宅では御苦労されましたが、一般的に牧草収穫は天候に恵まれた良質粗飼料の確保で、昨年秋季以降は生乳生産も回復基調であります。

また、この冬は北極の寒気が流れ込み、九州まで雪のニュースとなりましたが、当地は土壌凍結が40cmもあつた中、心配した12月、1月の雨による冬枯れ被害も殆ど無く春を迎える事が出来ました。根釧以外は大雪が続き、日高地方のハウス倒壊と幌加内の

環境変化に対応できるJAへ

3m10cmの記録的な大雪は4月下旬でも90cmの残雪があり、小麦の春施肥も適期に出来なかったと聞いております。気象に左右される農業ですが、今年の北海道各地域での豊穣の秋を願うものであります。

経済のグローバル化時代にあつて私達の農業・農協改革は、政府の求める来年5月までの改革集中期間内の渦中にある一方、成長戦略である自由貿易圏の拡大は先進国・振興国の経済がフラット化した今日、アメリカのラストベルト地帯で鉄工業地帯の町が廃墟になったニュースを見る事もあり、トランプ政権がTPPは国益にならずとして離脱、英国も国境措置のないEUから離脱と往時の世界の覇権国が国益を守るとした保護主義的な動きに対して「日本はEUと共に自由貿易権の旗手になる」として、4年余も長く停滞していた日EU・EPAが急遽大枠合意し、TPP11も日本が主導して両協定は年内・年明けにも発効の見込みであります。

国内でも4年5年と長く議論された両貿易協定の発効による影響度試算は農業全体で1800億円、うち酪農畜産では520億円とも言われ、中長期的にTPPで7円、EPAで5円程乳価が下がると試算されており、これらの対策として「総合的なTPP政策大綱」による畜産クラスター事業に加え、チーズ価格対策も今年度から措置されますが、日本の農業基盤が縮小するこのなきよう求めるものであります。

ここ数年の農業・農協改革は規制改革推進会議の提案と農協法改正に関して、政府・農林関係議員・JAグループと組織制度の廃止・信用事業の代理店化・准組合員の事業利用規制のあり方が改正農協法で求められるなど、大きく議論してきた経過にあります。協議は平成31年10月から、受監は平成31年10月から、既に農協としては監査コスト低減を図る内部統制の事務整備を進めている状況にあります。また、今まで農協事業収益の過半を占めていた信用事業収益が、国の異次元の金融緩和とマイナズ金利政策により大手銀行でも収益の確保が出来なくなるといふ情勢下、農協の信用事業も同様であり、対応方針としては「信用

事業譲渡・代理店化・農協の総合事業維持」3択のいずれかの判断を求められております。当農協としても信用事業収益の低下が中長期的に農協財務に及ぼす影響度試算をしており、平成30年度はこの環境変化に対応できる農協事業のあり方を提案し組合員さんと共に時代に対応出来る農協事業の組み立てをしていくたく思います。

平成29年度の組合員経済及び事業環境は、わが国の生乳生産が、728万tまで低下し、搾乳牛が毎年2万頭程減少し続け85万頭という現状であり、乳業各社は15億円も抛出し海外から乳牛を導入することという逼迫状況にあることから、乳価は99円51銭と初妊牛が85万円前後の高値が続く好環境下において戸当たり経営所得は21,754千円となっておりあります。生乳生産量は354千t・販売高457億円と堅調に伸び、貯金量も初めて50億円を超える505億円となり、事業利益354百万円、当期末未処分剰余金408百万円を計上したところでありあります。組合員各位が時代に対応し、日々の飼養管理等の経営努力と農協結集による事業成果を残せまし

た事にお礼申し上げる次第です。

当農協の事業伸長は、組合員戸数の減少がありながらも平成21年からの第1次、平成28年からの第2次地域農業振興計画による草地更新率7.5%を目指した自給飼料改善PJ、経営安定・生乳増産PJ等による全圃場の土壌分析、サイレージ分析、サイロ踏圧調査等、職員の地道な営農支援活動による成果にも感謝するものであります。加えて将来を担う当農協の若き経営者世代がクラスター事業による積極的な投資をし、平成30年度まで含めると35戸が施設整備、酪酪事業を含めて67台程の搾乳ロボットが導入される事になり、平成19年から所得1割減を増頭と労働時間の拡大で乗り越えて来た今、グローバル時代に対応し当農協の理念である「豊かで潤いのある酪農経営と農村生活を確立」するための事業支援を強化して参ります。

組合員・組織活動の偉業

平成29年度の組合員活動で皆さんにお知らせしたことがあります。当農協は創立以来、草地形酪農の確立を期して草地植生改善をメイン事業にしておりませんが、この度、西春別地区の及川哲夫さんが全国自給飼料コンクール・放牧部門で農林省生

産局長賞を受賞され、放牧専用には苦土石灰しか施用しない循環生産方式が評価されたものであり、長年の取り組みから自然の摂理に適った放牧酪農を確立された事に敬意を表するものです。

また、北海道報徳善行賞を受けた「JAほほえみ会」は、21年もの長きに亘っての地道な地域のボランティア活動が社会貢献として評価された事が大変嬉しく思います。加えて当農協が各組合員経営の持続的な発展を願って創設した百年牧場の玄一美氏がその榮譽を得られ、大正時代から今日までご家族で永々と時代を重ねて来られたその偉業を讃え益々のご発展を願うものです。

経営安定・生乳増産対策

平成30年度の事業環境及び計画は、本州飲用地帯の生産が減少を続ける逼迫基調から飲用送りが増大する中での見込乳価は100円10銭であり、加えて日EU・EPAによるチーズ輸入枠が生乳換算38万t程、関税撤廃されていく事から措置された「国産チーズ等高品質化対策」のkg当り12円は、成分・乳質の要件をクリアして受給していく必要があります。この状況下、本年度の生乳生産量は355千t、

販売高は437億円の計画をして参ります。

本年は第2次地域農業振興計画「JA道東あさひビジョン2020」の3年次目に入りましたが、平成28・29年度の経営安定・生乳増産対策に係る助成事業2カ年の実践状況は、乾乳・育成・哺育舎の戸当たり200万円の助成で25戸が新設による飼養頭数・乳量の増加・除籍頭数の減少が確認され、草地活性化助成での石灰資材・リン酸資材の施用は28年で3,474ha、29年度は4,441haと拡大し、年々、草地の維持管理強化と栄養価の高い草地づくりに繋がっており、2カ年、1億5千万円の予算で8千万円の事業実施となっており、この施設投資・植生改善・草地活性化助成の三事業については事業実施効果も高いことから、平成30・31年度の2カ年、9千万円の予算で事業の継続実施をして参ります。

創立10年、歴史の1ページに

本年は道東あさひ農協創立10年目に当たり、既に記念行事企画推進委員会を設置し記念式典イベント・記念誌発行の準備作業を進めており、創立10年目を組合員・地域の住民と共有し当農協の歴史の一頁にしたいと思う次第です。

道東あさひ農協は組合員経営の発展を期する上にも、時代に対応出来る農協運営・事業推進をしてきたと自負するものであります。しかし、我国が進めてきたTPPに加えEPA、農業・農協改革・農協法改正と議論に数年間も要し方向性が決まった今日、対処すべき課題も多く農協に求められています。また、時代に対応して大型化が進展する組合員経営をサポートする上でも、健全な農協経営の確立が求められるものです。今日の私達が抱える課題と時代をどう拓いて行くかを議論・提案し協力の力を以って農協事業を展開していく必要があります。



100年牧場表彰

別海支所 玄 一美

出資達成者表彰

上春別支所 佐々木 信

西春別支所 砂道 恵

(株)アグリライフ(代表:多田 稔)

別海支所 細田 圭一、清水 彰

(有)河嶋産業(代表:河嶋 和也)、湯浅 稔

根室支所 栗林 英知

(有)伊藤畜産(代表:伊藤 泰通)



100年牧場表彰を受けた 玄 一美氏

乳質環境管理共励会表彰

最優秀賞

別海支所 中西別第5酪農協議会

優秀賞

上春別支所 第4酪農協議会
別海支所 別海第1酪農協議会

努力賞

西春別支所 拓進風連酪農協議会
別海支所 上風連第3酪農協議会
上春別支所 第3酪農協議会
根室支所 厚床東部酪農協議会
上春別支所 第6酪農協議会

乳質優良者表彰

上春別支所 井戸坂伸哉、佐藤 正一

西春別支所 高橋 利栄

(株)竹花牧場(代表:竹花 新吉)、佐藤 悠
本荘 義規、土田 旭、大仲 孝昌
橋本 佳憲、田村 大祐

別海支所 桐島 博、高山 友和

(同)佐藤ファーム(代表:佐藤 晃一)
青木 伸寿、菅原 宏昌、山口 雄司
響 忠士、松本 清教、濱崎 孝一
田中 和史、松原 春、内藤 享太
野村 一之

根室支所 酒井 克実、渡邊 弘

石橋 忠幸、木下 俊一、松下 睦夫
矢部 俊則、大橋美千雄



農業後継者への激励状授与

第9回通常総会議案

【議案第1号】 定款の一部変更につ

いて
【議案第2号】 信用事業規程の一部

変更について
【議案第3号】 平成29年度事業報告

及び剰余金処分案の
承認について

【議案第4号】 平成30年度事業計画

の設定について
【議案第5号】 賦課金の賦課及び各

種事業事務取扱負担
金の設定と徴収方法

について
【議案第6号】 土地改良法に基づく

土地(又は草地)改
良事業の実施につい

て
【議案第7号】 役員報酬の支給につ

いて
【報告事項1】 JAバンク基本方針

の変更について
【報告事項2】 労働保険事務組合の

平成29年度徴収・納
付状況の報告につい

て
【特別決議】 JA北海道大会決議

事項の着実な実践に
関する特別決議



挙手による採決

**JA北海道大会決議事項の
着実な実践に関する特別決議**

議案審議終了後には、「JAグループ北海道改革プラン」による自己改革を共有するための特別決議について小野青年部長

6月5日、JA道東あさひ第9回通常総会を別海町総合スポーツセンターで開催し、本人110名、委任35名、書面議決282名の合計427名が出席しました。

議長団に別海支所の高桑敬治氏と、根室支所の大森誠氏を選出し、上程した議案が原案通り可決されました。



議長の高桑氏(左)と大森氏(右)



JA綱領の朗唱

が説明し、組合員・JA・連合会・中央会がそれぞれの役割を再認識し、「力強い農業」や「豊かな魅力ある農村」の実現を目指し引き続き一丸となつて実践することです。

第4回理事会報告 平成30年6月5日開催

- 議案第1号 平成30年度理事の役員報酬額の決定について
 議案第2号 平成30年酪農経営支援総合対策事業（乳用牛改良増殖推進事業：飼養管理技術の向上対策）の実施計画について

第5回理事会報告 平成30年6月18日開催

- | | | | |
|-------|-------------------------------------|--------|--|
| 議案第1号 | 特別当座貸越の貸付について | 報告事項3 | 貸借対照表及び損益計算書（5月末）について |
| 議案第2号 | 理事者に対する農業経営基盤強化資金の借入と貸付について | 報告事項4 | 組合員の動向（5月末）について |
| 議案第3号 | 新規就農者に対するJA新規就農応援資金の貸付について | 報告事項5 | 融資審査会の結果について |
| 議案第4号 | 一般組合員に対する農業経営基盤強化資金（信連委託貸）の事務取扱について | 報告事項6 | 定款第57条第6項に基づく貸出金に係る理事会承認案件の処理状況について |
| 議案第5号 | 特定組合員の第3四半期クミカン供給限度額の設定について | 報告事項7 | 特定組合員実績（5月末）について |
| 議案第6号 | 一般組合員に対する農業経営基盤強化資金（信連委託貸）の事務取扱について | 報告事項8 | 畜産高度化支援リース事業の申請について |
| 報告事項1 | 第1四半期末監事監査の実施について | 報告事項9 | 平成30年度矢白別演習場周辺農業用施設（農業機械）設置助成事業に係る入札結果について |
| 報告事項2 | 平成29年度末財務動向（経営分析比率）について | 報告事項10 | JA道東あさひ経営安定・生乳増産対策（助成事業）の取りまとめ結果について |
| | | 報告事項11 | 販売事業実績（5月末）について |
| | | 報告事項12 | 購買事業実績（5月末）について |
| | | 報告事項13 | 行事予定について |
| | | 報告事項14 | 要領の制定について |

採用職員

平成30年7月1日
 根室支所 金融共済課 金融共済係 金田 美紗稀
 管理部人事課 竹中 麻里奈

異動職員

平成30年6月15日
 西春別支所 金融共済課 金融係
 → 営農部営農サポート対策室
 見上 彩華

退職職員

平成30年6月30日
 上春別支所生産課畜産販売係兼
 上春別畜産センター 準職員
 尾形 亮

特集

クロスブリーディングに係るセミナー

5月29日（火）、中標津町総合文化会館しるべつにおいて、『クロスブリーディングに係るセミナー（主催：根室管内農協組合長会）』が開催されました。

本セミナーは、海外におけるクロスブリーディング（異種交配）に係る乳用牛の品種と改良の状況を学び、地域における乳牛振興に資することを目的に開催されたもので、根室管内農協の組合員や職員、関係団体職員など約110名が出席しました。

中春別農業協同組合 小湊保組合長の開会挨拶の後、フランス COOPEX社のフェレロ Roche氏を講師に迎え、『モンベリアード種 (Montbeliarde) を利用した、収益性を求めた牛づくり』と題した講義が行われました。

【フランスの乳用種におけるモンベリアード種の特徴】
フランスは、ヨーロッパで2番目に多く乳用種がいる国で、全品種合わせて800万頭の牛がいます（乳用牛12品種、肉用牛9品種）。2017年の生乳生産量は約250万トンとなっています（経産乳用牛約380万頭）。
モンベリアードは、フランスでは2番目に多い乳用種であり、フランスの良い強健な牛づくりを目的



↑ COOPEX社 フェレロ Roche氏



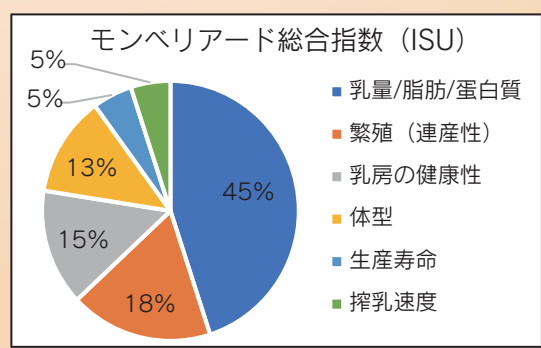
↑ 生産者・関係機関など約110名が出席

に改良された品種です。2017年現在、モンベリアードは80万頭おり、43万頭乳量検定しています。

- 主な特徴・データ
- 体高：145～150cm
 - 体重：650～800kg
 - 個体乳量：8,260kg
 - 乳脂肪率：3.90%
 - 乳蛋白率：3.49%

平均分娩間隔392日（全乳用種対比-10日）、初回受胎率53%（ホルスタイン40%）と繁殖性に優れています。

また、モンベリアード種の約70%がK-カゼインを含む生乳を生産していることからチーズに最適で、フランスで最もチーズ製造に使用されています。
その他、飼料効率が良く、分娩が容易で、長命性、乳房の健康性（乳房炎耐性）、産肉性に優れているという特徴があります。



【COOPEX社の交配プログラムについて】

最高の雄子牛候補を選定し、農場にて2、500頭の雄牛をゲノムで選定、さらにブリーディングステーションにて180頭に選抜し、最終的に70頭選定された雄牛の凍結精液が、モンベリアード未經産牛の約77%に使用される交配プログラムが実施されています。

生産性	ホルスタイン	モンベリアード ×ホルスタイン	モンベリアード ×ホルスタイン の優位性
頭数	416	503	-
305日乳量	11,417	10,744	-5.9%
生涯生産量	28,086	32,891	+17.1%
生涯脂肪%	3.5%	3.7%	+0.2%
生涯蛋白質%	3.1%	3.2%	+0.1%
生涯脂肪kg	996	1,217	+22.2%
生涯蛋白質kg	871	1,050	+20.5%
体細胞スコア	3.27	2.98	-8.8%

繁殖性・生存率	ホルスタイン	モンベリアード ×ホルスタイン	モンベリアード ×ホルスタイン の優位性
初回種付日	70	63	-7日
空胎期間	148	122	-26日
4産時の生存率%	29%	55%	+26%
利益\$/日	\$4.14	\$4.39	+6.0%
牛群滞在日数	937	1,150	+213日
生産利益\$/頭	\$4,347	\$6,503	+49.5%

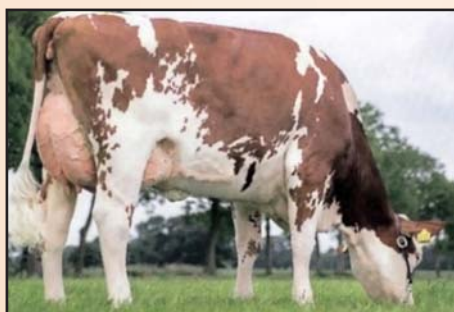
↑ホルスタインとクロスブリード牛（モンベリアード×ホルスタイン）の比較（カリフォルニアでの試験）

〜雌側からの選定改良〜
2017年は35,000頭以上の雌子牛のゲノムテストを実施し、ドナーステーションにて130頭の未経産牛から採卵し、3,200個の受精卵を製造しています。
〜初妊牛の選定・輸出〜
妊娠と健康の厳格な管理がされており、一定の条件をクリアした牛について海外への輸出を行っています（ロシアへ3,000頭の輸出実績あり）。
【モンベリアードとのクロスブリーディング】
カリフォルニアでの試験によると、ホルスタインとクロスブリード牛（ホルスタイン×モンベリアード）を比較すると、生産性・繁殖性に係る項目の多くで、クロスブリード牛に優位性がみられました（左表参照）。

〜2元交配の方法〜

交配方法に関しては、プロクロスによる3元交配（次頁参照）についても優良な方法とされていますが、2元交配で進める場合は、ホルスタインにモンベリアードをつけ、生まれたF1に乳量の多いモンベリアードをつける（その後、F2、F3にもモンベリアードをつけていく）方法が良いと考えている、との説明がありました。

〜クロスブリーディングに適したホルスタイン〜
ホルスタインの選定にあたっては、体高が高すぎず、胸の幅は狭すぎないものを選ぶとより高い効果が期待される（幅を重視することで、エサをたくさん食べられ、飼料効率の高いF1が生まれる）、とのことでした。



↑モンベリアード×ホルスタイン クロスブリード牛

コーベックス
【COOPEX社】フランス
・1978年設立
・事業内容：モンベリアードの凍結精液、受精卵、未経産牛の輸出等
・酪農家のブリーダー15,000戸からなる組織で、11のAI（採精）センターがあり、モンベリアードのシェア87%を占めている。
・2016-2017実績：
凍結精液690,000本、
初妊牛7,200頭輸出

【おわりに】
クロスブリーディングについては、近親交配（近交）係数の緩和や繁殖性・生産性の向上が期待される技術ではありますが、精液の輸出入における衛生条件や子牛の市場性の整備など課題もあることから、今後も引き続き情報の収集、提供を行って参ります。

解説

クロスブリーディングについて



ホルスタインは乳用種の中でも世界で一番多い品種ですが、近年、能力タイプの集中的な選択により近親交配（近交）係数が上昇し、繁殖能力や耐病性の低下がみられています。

クロスブリーディングとは、ヘテローシス効果（雑種強勢）を目的に、異種交配させることにより、近交係数の改善および繁殖力、耐病性、長命性の向上を図ることをいいます。

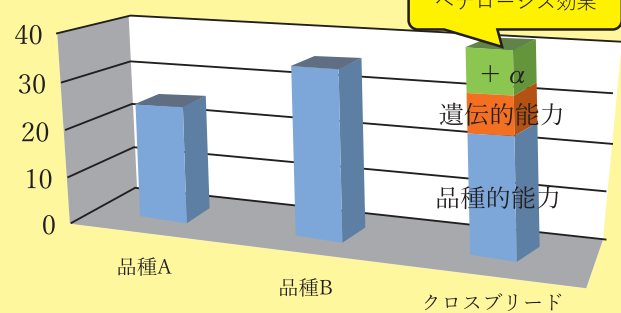
ホルスタイン種との比較では、繁殖力や健康形質が10～15%向上し、分娩難易度はホルスタイン種の1/5程度、年間乳量は6～7%低下するものの、生涯乳量では上回る結果が出ています。

【クロスブリーディングのメリット】

- ◇ヘテローシス効果（雑種強勢）
 - ・子の成績が親の平均より上回ること
 - ・それぞれの品種の優れたところを併せ持つ

優れた能力を持つ品種を掛け合わせ、総合的に優れた品種を作る。豚や鶏などでは古くから実践（三元豚・ハイブリッド鶏）

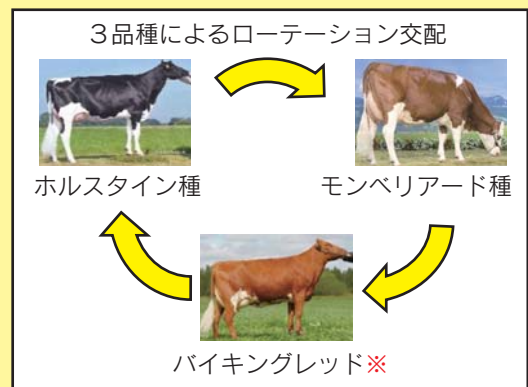
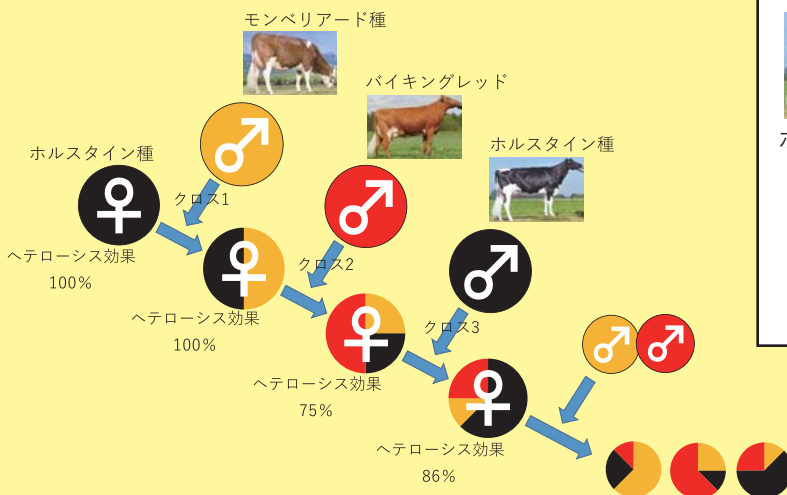
《ヘテローシス効果のイメージ》



【プロクロスによる3元交配について】

クロスブリーディングの中でも、ホルスタイン種、モンベリアード種、バイキングレッドの3品種を、ローテーションで交配させるシステムを『プロクロス（Procross）』といいます。

《乳牛改良システムのイメージ》



※北欧のViking Genetics社が作出した赤牛（フィンリッシュエアシャー種、ダニッシュレッド種、スウェディッシュレッド種）の総称。乳脂率と乳蛋白率がやや高い。

平成29年12月から根室管内JA、根室生産連、ホクレン中標津支所、根室振興局、根室農業改良普及センターで構成された「クロスブリーディング推進プロジェクトチーム」を設立し、クロスブリーディング導入試験（成績等の確認、個体販売の市場性、牛乳の風味など）を行うべく取り組みを行っています。

長期間にわたる取組みになりますが、当地域における乳牛改良の選択肢の一つとしていければと考えておりますので、ご理解のほど宜しくお願い致します。

上春別産業祭

合併10周年記念イベントも開催

6月2日、上春別農村広場で上春別産業祭を開催し、多くの組合員や地域の方々が様々なイベントを楽しみました。

このお祭りでは乳牛共進会も行っており、例年、曇りなどで肌寒い中の開催でしたが、今年は天候にも恵まれ暖かい気温のなか終了することができました。

女性部による乳製品料理やうどん・そばの無料提供や青年部によるオリジナルパウンドケーキ付き乳製品詰合せセット、ウシ焼きの販売も行いました。

他にも様々なブースを展開し、ビンゴ等のゲームや、JA合併10周年記念イベントとして上春別地区の保育園児による演舞や、中学生が進行する郷土リレーに大人も子供も交えて参加し会場は大いに盛り上がりました。

乳牛共進会では、ジェネティクス北海道道東事業所次長の間木野尚司氏に審査を務めて頂きました。



部門	1等1席 牛号名	出品者
1部	フォーエバーヒル ジエイコブズ プリタニーズ ET	須田 欣男 氏
2部	スピリット ヒンベル ジャネチツブ	佐々木 信 氏
3部	マイティーシニア マーシャル ライプリー	須田 欣男 氏
5部	エルク コントラスト リリー	(有)原田ファーム
6部	メリーランド スーパー セクション ホープ	佐久間 淳 氏
7部	センターファーム ジョセフイン レジー ミラー	BU (株)なかのめ牧場
8部	マラソン ファツション ブルー	BU 佐藤 正一 氏
9部	マラソン テリー パーンズ	BU 佐藤 正一 氏

入賞	出品牛名号	出品者
ジュニア チャンピオン	フォーエバーヒル ジエイコブズ プリタニーズ ET	須田 欣男 氏
ジュニア リザーブ チャンピオン	メリーランド スーパー セクション ホープ	佐久間 淳 氏
シニア チャンピオン	マラソン ファツション ブルー	佐藤 正一 氏
シニア リザーブ チャンピオン	フエアーク AS シド	佐藤 正一 氏

別海支所 2018 JAふれあいまつり

悪天候でも大盛り上がり

6月9日、別海町農村広場で別海支所2018JAふれあいまつりを開催しました。

今年も乳牛共進会を始め、酪農の魅力をアピールし、JAの取り組みを知ってもらうことを目的に、乳製品や焼肉の無料提供など様々なブースを展開し、恒例の抽選会では、JA合併10周年を記念して10万円分の旅行券が2名に当たるなど大変盛り上がりました。

53頭の出品があった乳牛共進会では、湧別町で酪農を営む久保拓也氏を審査員に招き、デイリークイーンは生産部家畜改良課の山下千晴職員が務めました。

結果は次ページの通りです。



入賞	出品牛名号	出品者
ジュニア チャンピオン	ファインクレスト アフタークラス ストーリー	丹羽 博文氏
ジュニアリザーブ チャンピオン	パロンドール ヒンベル ドリーム	菊地 恵美氏
シニア チャンピオン	グローリーランド ベツスリリー ハツドリ	酒井 保幸氏
シニアリザーブ チャンピオン	ファインクレスト コンスタンス チツプ ET	丹羽 博文氏

部門	1等1席 牛号名	出品者
1部	ファインクレスト アフタークラス ストーリー	丹羽 博文氏
2部	センターリバー クラツシュ アンナエコ	伊藤 真幸氏
3部	パロンドール ヒンベル ドリーム	菊地 恵美氏
4部	ファインクレスト ミツシ チエン ET	丹羽 博文氏
5部	パロンドール ソロモン	菊地 正明氏
6部	イーストスター サジマ ゴールド シド	斉藤 亮氏
7部	グローリーランド ファレル エリシア	酒井 保幸氏
8部	ファインクレスト コンスタンス チツプ ET	BU 丹羽 博文氏
9部	マウントエース アメージング ジョイ	BU 安部 政博氏
10部	グローリーランド ベツスリリー ハツドリ	BU 酒井 保幸氏



第9回JA道東あさひ西春別ホルスタイン共進会 (6月11日開催)

場所：西春別家畜共進会場 出品頭数：52頭 審査員：中川 将氏 (中標津町 酪農家)

入賞	出品牛名号	出品者
ジュニア チャンピオン	フォレスト JB エlegant マツカチユン チユン	渡部 義市氏
ジュニアリザーブ チャンピオン	UIF スカジット ベリーラツシュ マカツ	宇居 宏明氏
シニア チャンピオン	ビツグゲート スパークリング ベアンス	大門 貴幸氏
シニアリザーブ チャンピオン	ビツグゲート OP タレンティーノ チツプ ET	大門 貴幸氏

部門	1等1席 牛号名	出品者
1部	ブルームードウイス ファブル	斉藤 俊英氏
2部	UIF スカジット ベリーラツシュ マカツ	宇居 宏明氏
3部	フォレスト JB エlegant マツカチユン チユン	渡部 義市氏
4部	グレイスフル JK ソロモンザエリカ	渡部 義市氏
5部	グレイスフル JK バイウエイエリー	渡部 義市氏
6部	グレイスフル ゴールドエンシドピスタ	渡部 義市氏
7部	ブルームードアットバースト	斉藤 俊英氏
8部	HEF シーエスカメラET	大門 貴幸氏
9部	ビツグゲート スパークリングベアンス	BU 大門 貴幸氏
10部	ビツグゲートスタンリーアンセルム	BU 大門 貴幸氏
11部	グリーンリバー プレシャス CCM プリッツ	BU 今井 明郎氏



第52回根室市ホルスタイン共進会 (6月7日開催)

場所：根室集落家畜共進会場 出品頭数：46頭 審査員：丹羽 博文氏 (JA道東あさひ乳牛改良同志会 会長)

入賞	出品牛名号	出品者
最高位経産牛 ベストアダージェンチオン	センターランド チャンプロウ アツトウツド	中川 佳代氏
準最高位経産牛	センターランド チャンプ ウツト	中川 佳代氏
最高位未経産牛	センターランド シンコ ブラックス ゲイン	中川 佳代氏
準最高位未経産牛	マックスデーリイ BC リコライズ ET	佐久間 俊氏

部門	1等1席 牛号名	出品者
1部	マックスデーリイ BC リコライズ ET	佐久間 俊氏
2部	エクセルランド ゴールド スパーブ チツプ	(有)武隈牧場
3部	テルスター アルタベリング エラ	楠原 彰夫氏
4部	センターランド マットロイ チャンプ ウイン	中川 佳代氏
5部	エステール ダツチ スモーキン	(有)佐々木牧場
6部	センターランド シンコ ブラックス ゲイン	中川 佳代氏
7部	センターランド チャンプ ロー プロウカウ	中川 佳代氏
8部	センターランド チャンプロウ アツトウツド	BU 中川 佳代氏
9部	MFK カメレオン S ショウショ ET	BU (有)武隈牧場
10部	センターランド チャンプ ウツト	BU 中川 佳代氏

最優秀牧場牛群 (3頭1組) 中川 佳代氏



初乳の品質管理

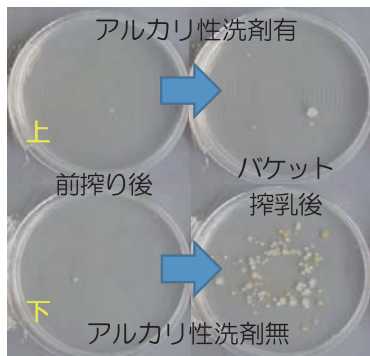


写真1 初乳の細菌培養

子牛は初乳を飲むことにより、初めて抗体を得ることができ、病気に対する抵抗力を持ちます。抗体が十分に含まれていない高品質な初乳でも、細菌汚染があると、腸管での抗体吸収の障害や細菌性腸炎（下痢）の発症リスクを高めます。今回は、初乳に「細菌を入れない」「細菌を増やさない」管理について紹介します。

1 初乳を細菌汚染させない

健康な乳房から搾られた初乳は無菌状態です。しかし、洗浄不良のバケツトミルカーや哺乳びんを通すと初乳の細菌汚染が見られます。写真1は、前搾り後の乳とバケツトミルカーで搾乳後の乳を細菌培養したものです。

写真1（上）の農場は、バケツトミルカーの洗浄にアルカリ性洗剤を毎回使用しています。一方、写真1（下）はバケツトミルカーの洗浄に洗剤を使用していません。

写真1から、専用洗剤を利用して乳タンパクや乳脂肪をしっかりと落とすことの重要性が分かります。哺乳びんでも同様です。パステライザーで殺菌し、細菌数が減少した乳でも、哺乳びんの洗浄が不十分な場合、乳が細菌に汚染されている事例が見られます。

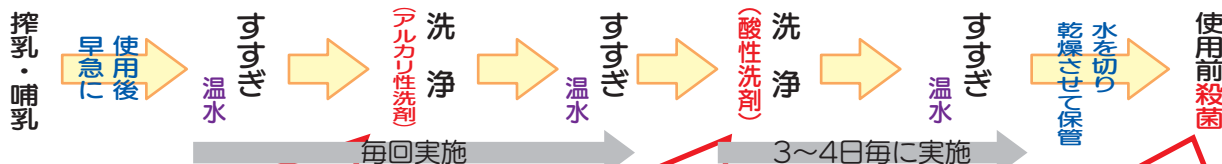
バケツトミルカーや哺乳びんなど哺乳に使う器具は、ミルカー洗浄と同様にアルカリ性洗剤、酸性洗剤を利用して、衛生的に管理しましょう（下図「手洗浄例」）。

2 初乳中の細菌を増やさない

子牛に飲ませ、余った初乳をバケツなどに保存することもあります。

その際、注意が必要なのは、保存温度です。搾乳後の初乳中細菌数が低い農場でも常温保存後、細菌数の著しい増加が見られました。

〈バケツトミルカー・哺乳器具の手洗浄例〉



◎アルカリ性洗剤
目的：有機物（乳脂肪や乳タンパク）の分解・溶解
洗浄温度：50～60℃

◎酸性洗剤
目的：無機物（乳石など）の分解・溶解
洗浄温度：50～60℃

◎殺菌剤
目的：生菌を殺菌する
使用温度：40℃以下



写真2 冷水で一次冷却

初乳中の細菌増殖を抑えるためには、バルク乳と同様に、4℃以下で保存する必要があります。搾乳直後の初乳を冷蔵庫に入れても温度の低下は緩やかです。細菌増殖を抑えるために、初乳の温度を速やかに下げることがあります。そのため、水冷却してから冷蔵保存することを推奨します（写真2）。

冷蔵保存している初乳でも低温細菌が増殖するため、遅くとも翌日には使用し、2日以上冷蔵保存はしないようにします。2日以上保存する場合は冷凍保存しましょう。

細菌汚染の少ない良質な初乳の給与で、丈夫な後継牛を育てましょう。

牧草サイレージの繊維成分と栄養価

酪農試験場 乳牛グループ 谷川 珠子

営農のページ

【酪農試験場】

粗飼料の分析結果報告書には様々な項目があります。イネ科主体牧草サイレージ（以下、GS）の化学成分のうち、繊維は乾物中60%以上を占める成分で、栄養価と乳牛の採食量に影響する重要な成分です。繊維の総量を表す項目は中性デタージェント繊維（以下、NDF）です。さらに、リグニンや低消化性繊維（以下、Ob）は乳牛が消化できない、または消化が遅い繊維分画で、これらの含量が低いGSでは採食量が高まる可能性があります。

草種による化学成分の違い

図1は、チモシー主体草地とシバムギまたはリードカナリーグラスがそれぞれ6～7割含まれる草地から6月下旬（チモシー出穂期）に調製したGSの成分です。

シバムギの多いGSでは、NDF含量はチモシー主体のGSと同程度ですが、Obとリグニン含量が高く、TDNは4ポイント低くなりました。また、リードカナリーが多いGSでは、繊維成分の含量がいずれも高く、TDNはチモシー主体GSより7ポイント低くなっていました。

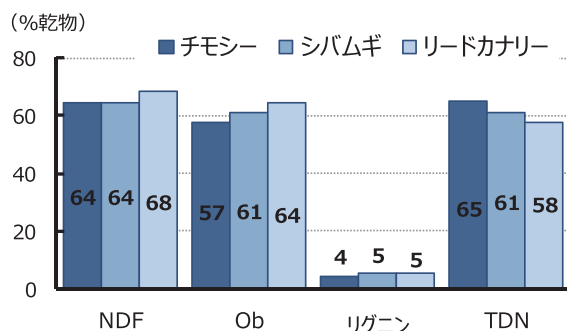


図1. 主体草種が異なるGS1番草の化学成分

収穫時期による化学成分の変化

図2は、チモシー主体草地で早刈（6月中旬、出穂始）、適期刈（6月下旬、出穂期）、遅刈（7月上旬、開花始）に調製したGSの成分です。

早刈と適期刈ではNDF含量に大きな差はありませんが、早刈に比べ適期刈ではOb含量が高く、TDNは低下しました。遅刈では、繊維成分の含量がいずれも高く、TDNは早刈より7ポイント低下しました。なお、図には示していませんが、収穫時期が遅いほど粗タンパク質含量も低下します。

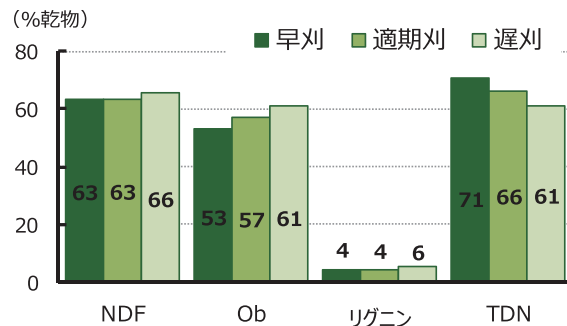


図2. 収穫時期が異なるGS1番草の化学成分

（早刈：出穂始、適期刈：出穂期、遅刈：開花始）

収穫時期の異なるGS給与時の採食量

図2の早刈（出穂始）および遅刈（開花始）のGSを泌乳牛8頭に給与して採食量を比較しました。飼料全体のNDF含量が36%乾物となるように飼料設計を行った結果、飼料中のGS割合は早刈で46%、遅刈で45%となりました。

飼料全体のNDF含量が同じにも関わらず、1日の乾物摂取量は早刈24.6kg、遅刈23.1kgで、1.5kgの差がありました（図3）。TDN摂取量は早刈19.3kg、遅刈18.3kgとなり、早刈したGS給与時には1kg多くのTDNを摂取しました。TDN1kgは約3kgの乳量に相当します。

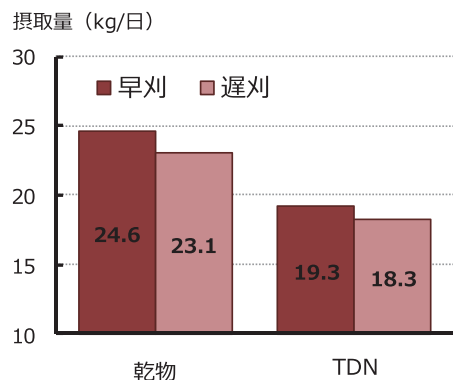


図3. 刈取時期の異なるGS1番草を給与した泌乳牛の乾物およびTDN摂取量

雑草の割合が低く、早刈をした栄養価の高いGSでは、想定よりも採食量が高まる可能性があります。粗飼料の分析結果表で繊維の量とその分画をチェックして、飼料設計や給与量に反映させて下さい。

別海高校 酪農経営科・専攻科

●【経営科】上春別中学校との連携授業

6月5日（火）に上春別中学校の2年生7名が来校して、本校基礎圃場にてカボチャの定植をおこないました。農業の専門的な知識や技術を学ぶのと同時に、中学生に高校生が農業技術を指導することをとおして、社会性や指導性の向上を目的とした取り組みとなりました。

来校した中学生は、まず、温室にてカボチャ栽培についての説明を受けた後、本校基礎圃場に移動して、雪化粧とメルヘンという2品種の定植を丁寧におこないました。中学生の感想として、「かぼちゃを定植するには、たくさんの工程があることを知りました。」

「高校生のみなさんが丁寧に教えてくれたので、わかりやすかったです。秋の収穫でも多くのことを学びたいです。」といった言葉がありました。

秋にはカボチャの収穫実習を、中学生を招いて実施する予定となっております。



●【経営科】ふれあいまつりに参加！

6月9日（土）にJA道東あさひふれあいまつりに本校酪農経営科の1年生から3年生のうちの10名が参加させていただきました。このふれあいまつりには、平成26年度よりJA道東あさひ様のご厚意で参加させていただいており、今年も花苗、野菜苗、チーズなどを販売させていただきました。

当日は、たくさんの町民の方がお見えになり、大変有意義な販売実習となりました。酪農経営科では、今後もこうした地元のイベントに積極的に参加していきたいと思います。



●【専攻科】「酪農科学実験」

6月11日（月）～22日（金）の10日間、「酪農科学実験」が開講されました。この講義は、自家牧草の栄養価や土壌を分析し、土壌管理や飼養管理に必要な知識を習得し、分析値より実際の給与量をシミュレーションする目的として実施しています。また、乳房や飼槽等から細菌を採取し、衛生管理を学ぶ実験も実施しています。

【飼料分析実験】

飼料分析に必要な試薬の調製と乾物の測定など、初めて使う実験器具になれない様子でしたが、無事に試薬の調製や乾物測定を行うことができました。また、牧草中の飼料成分の測定を行い、牧草に含まれる含有量を実際に見ることができ、標準値と比較し良い牧草とは何かを改めて考える良い機会となりました。



試薬調製の様子

【細菌培養実験】

この実験では大腸菌群ならびに一般細菌数の測定を行います。実際に牛糞中の細菌測定や自家牧場の一部に培地を設置し、培養後生菌数を定量する作業を行いました。また学生の手指からも細菌を採取し、培養することで手指にどのような細菌がいるのか可視化させることで、衛生管理の徹底が改めて重要だと理解できたようです。



細菌培養の準備の様子

【土壌・堆肥分析実験】

この実験では自家牧場の採草地の塩基成分を検証することができ、堆肥実験では簡易分析により、堆肥中の肥料成分を測定することができます。その結果、化学肥料散布時の肥料を減らすことにつながる事が分かり、分析した結果を基に自家牧場の土壌について考えるよききっかけとなったようです。



分光光度計による測定

【学生からの感想】

受講した学生からは、「飼料・土壌・堆肥分析を実際にやってみると分析にも手間がかかり、酪農が様々な分野との関わりの上で成り立っていることが分かった。」「分析の実験に様々な薬品や分析装置を使用していることが分かり、実際に堆肥や牧草を使って実験することができて良かった。」等の感想があり、充実した酪農科学実験となりました。

年金のお受取りは、**身近で安心、なんでも相談** **全国どこでもお引出しが便利** **手続きかんたん** なJAバンクで。



ご成約で
プレゼント!

ご紹介で
プレゼント!

年金お受取り・ご紹介キャンペーン



年金のこと、
JAに
お任せください。

〔キャンペーン期間〕

平成30年7月2日(月)▶12月28日(金)

対象A 新規ご契約のお客様

- 年金のお受取りをJA口座にご指定
- すでに
または
すでにお受取りの年金をJA口座にご変更
- これから
お受取りになる年金をJA口座にご予約



①②③の
すべて方に
ちょリス&ファイターズ
クリアファイルプレゼント!



JAバンク北海道は北海道日本ハムファイターズを応援しています。

対象B ご友人・ご家族などをご紹介していただけるお客様

対象Aの方をご紹介いただくと

今治「白銀」「紋ごのみ」
フェイスタオル
いずれか
1つ
プレゼント!



※キャンペーンの詳細はJAによって異なりますので、お近くのJAにご確認ください。なお、プレゼント品は数に限りがございます。柄の指定はお受けしかねますので、ご了承ください。

JAで年金のお受取りをすると
お得でうれしい特典がもりだくさんです!

全国のJA・コンビニで使えて
断然お得です!

ATM
手数料が0円!

コンビニでもゆうちょ銀行でも、ATMによるご入金、ご出金、残高照会サービスの手数料が無料です。
※指定のATM、時間帯に限りです。

抽選で5,000円相当の
ギフトカタログが当たります!



全国で年間最大184,000人に5,000円相当の「ニッポンの恵み」ギフトカタログが抽選で当たります。

毎年開催!
窓口でプレゼントがもらえます!

年金感謝ウィーク

平成30年は6/11(月)～6/29(金)開催*

キャンペーン期間中、年金お受取りのJA窓口で、うれしいプレゼントがもらえます。
*来年は同、後継の事情により中止となる場合がありますのでご了承ください。

お手続き
かんたん!

すでにご利用中の
年金のお受取口座

JAに変更しませんか?

すでに他の金融機関で年金をお受取りになられていても、かんたんな手続きで変更ができます。

年金証書・年金手帳など、
基礎年金番号の
分かるものを
ご持参ください。



本キャンペーンや年金お受取りサービスに関するお問い合わせは、お近くのJA窓口までお願いします

JAバンク北海道
http://www.jabank-hokkaido.or.jp

キャンペーン
応募期間 **7/31**まで





みんなでおいしい北海道

ドドーンと当たる
夏キャンペーン

今年の夏は、**チャンスがでかい。**



年金受取 で!

JAネットバンク で!

JAカード発券 で! **定期貯金・積金** で!

全道合計 **3,000名様に当たる!**



北海道グルメを
ドドーン!

抽選で
1,000名様

全道JA特産品
カタログギフトから
お好きなJA特産品1品
3,500円相当

外れた方
の中から抽選で
2,000名様

JA特産品1品 3,500円相当
または **農協全国商品券**
ご希望のどちらかを
プレゼントします。 2,000円分



先着で
プレゼント/
LION x CHORIS
食器用洗剤
Magica

◆応募条件／お取引ごとにチャンス増!お1人様最大6口まで応募可能です。以下の対象商品①～⑤の1取引につき1口とし、組合員資格(正組合員・准組合員)のある場合にはさらに1口追加となります。

①年金(予約・新規受給・指定替え) ②JAネットバンク(新規申込) ③JAカード発券(新規申込)
④定期貯金(預入期間1年以上/金額20万円以上の新規預入・増額書替) ⑤定期積金(預入期間1年以上/契約額24万円以上の新規預入) ※①～③は、申込時点で貯金残高1万円以上の方が対象となります。※既にご契約されている取引および同じ取引による2回目以降のお申込みは口数追加の対象外となります。

◆対象者／個人の方に限ります。

◆応募方法／窓口でお渡しの応募用紙に必要事項を記入し、窓口へお持ちください。

◆当選発表／賞品のお届けをもって代えさせていただきます(ご案内は平成30年10月予定)。

※当選後の権利の譲渡、賞品の交換・換金には応じられません。

※今回お預入された定期貯金または定期積金を中途解約された場合は、当選の権利を失います。

Web
限定

QUOカード2,000円分が抽選で当たる!
口座開設キャンペーン実施中

初めてJAで口座を開設のうえ、「年金」[給与振込]「口座振替」[JAネットバンク]「JAカード(発券or決済)」のうちいずれかのお取引をされたお客様が対象です。*応募方法など詳しくはWebをご覧ください。



JAバンク北海道

JAバンク北海道
http://www.jabank-hokkaido.or.jp

詳しいお問い合わせは下記JAの窓口にお尋ねください。



JA道東あさひ 本所
☎0153-75-2204

JA道東あさひ 西春別支所
☎0153-77-2031

JA道東あさひ 上春別支所
☎0153-75-6001

JA道東あさひ 根室支所
☎0153-22-2121

オーチャードグラスの特性を見直そう

ホクレン農業協同組合連合会 畜産生産部 主任技師 岩淵 慶

営農のページ

【ホクレン】

はじめに

かつて、オーチャードグラス(OG)はチモシー(TY)と共に北海道における最重要草種でした。しかし、昭和50年、道東地方で雪腐大粒菌核病の激発により厳しい冬枯れに見舞われ、殊にOGの被害は顕著で、この年以降急速に道東の草地からOGは姿を消すことになりました。生産者の皆さんの中にもこんな記憶が残っている方がいるのではないのでしょうか。OGの特性をおさらいすると、OGは、TYに比べ越冬性がやや劣るものの、耐倒伏性に優れる、高温干ばつに強い、競合力が強い、多刈りに適応するといった優れた特性をもっています。

優れた競合力を利用して強害雑草の進入を防ぐ

『競合力がとても優れること』雑草の侵入を許しにくい。OG草地をお持ちの方はぜひ草地を見てください。TY草地に比べて雑草の割合は少なくありませんか？あるいは、TYは残っていないのにOGは残っているという状況は見られませんか？

図1はリードカナリーグラス(RCG)が多く侵入した草地を更新しOGを播種した場合の植生の変化を、TY

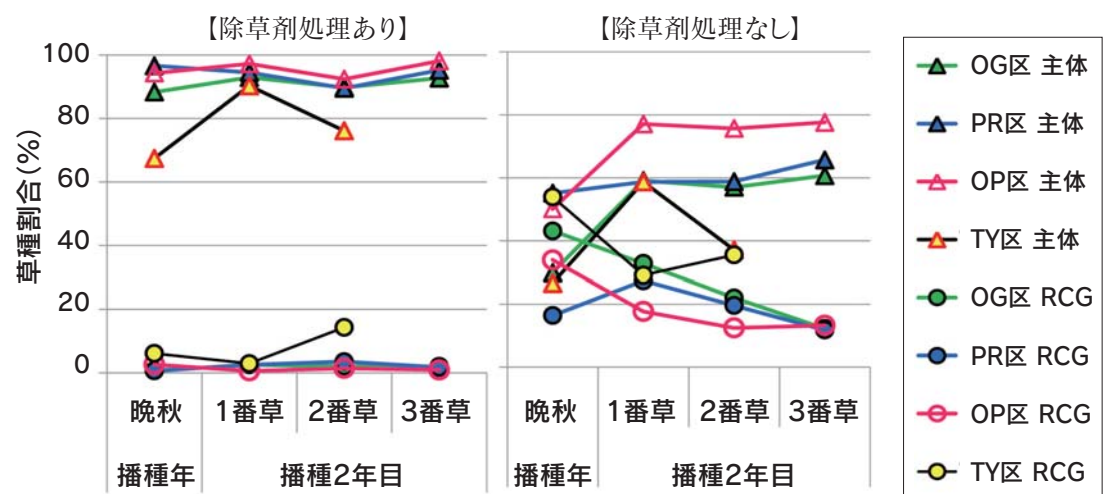


図1.RCG主体草地へのオーチャードグラス、ペレニアルライグラスの導入効果 (上川農試天北支場、ホクレン2016)
OG:オーチャードグラス、PR:ペレニアルライグラス、OP:OG+PR、RCG:リードカナリーグラス

を播種した場合と比較したものです。OGはTYに比べて牧草割合が高く維持され、RCGの進入も非常に低く抑えられています。また、優れた競合力のため、同様に競合力の強いペレニア

収穫適期を拡大できる
OGはTYよりも出穂が早いことから、収穫適期を拡大するのに最適な草種です。OGの早生品種からTYの晩生品種までの収穫期幅は約1ヶ月あり、これらの草品種を組み合わせることで、収穫適期を長く持つことが可能です。また、晩生の「パイカル」や極晩生の「トヨミドリ」の出穂は、TYの極早生より早生品種の出穂時期になるため非常に利用しやすい品種でしょう。



写真. 根鉋地域の草地
左:チモシー主体だった草地(経年化により雑草進入)
右:オーチャードグラス主体草地(雑草の進入は極めて少ない)

実はオーチャードグラスは良質・多収な草種！

OGとTYどっちが多収なの？この疑問に対する一つの回答を表1に示しました。OGは1番草と2番草はTYに比べてやや低いのですが、3番草が加わるため年間合計では多収となります。品質については、TDN含量が特に1番草で高く、年間の栄養収量（TDN収量）は非常に高くなります。つまり、1年間に高栄養な牧草が多く穫れるということです。

ここがポイント

OGは、1番草でかなり草丈が低い時期から穂の先端が出現し、旺盛に草丈を伸長させながら次第に出穂します（TYはある程度の草丈になってから出穂する）。OGを適期の出穂始期頃に刈ると草丈が低く感じるの、ついつい草丈が十分伸びるまで刈取りを待ってしまいがちです。この「待ち」が『出穂後の急速な消化率・品質の低下』を招きます。少々草丈が低くても刈ってください。あと2回収

表1.オーチャードグラスとチモシーの栄養価および収量性

主体草種	乾物収量(kg/10a)				チモシー比(%)		
	1番草	2番草	3番草	合計	1番草	2番草	合計
OG	平均 349	305	302	956	61	97	107
	事例数 39	39	39	39			
TY	平均 572	314		893	100	100	100
	事例数 52	49		49			

主体草種	TDN含量(%)			CP含量(%)		
	1番草	2番草	3番草	1番草	2番草	3番草
OG	平均 64.5	59.2	61.7	11.7	12.1	12.7
	事例数 32	29	32	32	29	32
TY	平均 58.9	61.5		9.5	12.6	
	事例数 41	40		41	40	

主体草種	TDN収量(kg/10a)				CP収量(kg/10a)			
	1番草	2番草	3番草	合計	1番草	2番草	3番草	合計
OG	平均 212	182	188	581	38.7	38.3	39.1	116.1
	事例数 32	29	32		32	29	32	
TY	平均 226	122		348	37.1	25.4		62.5
	事例数 40	37			40	37		

ホクレン訓子府実証農場（平成22～29年のデータ抜粋）
チモシーは番草により事例数が異なるため、合計値が一致しない

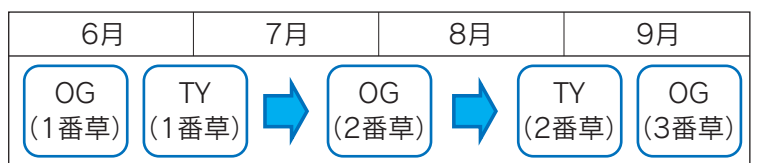


図2.TY主体草地にOG主体草地を新たに配置した場合の刈取りスケジュールのイメージ

穫することができるのですから。OGは3回収穫することによってその良さが発揮される！そしてシンプルに！

OGは2番草、3番草でも刈り遅れると嗜好性が低下しますので、40～50日間隔で収穫して下さい。TYよりも10日程度早い間隔と覚えましょう。TY草地とOG草地を持つ場合、刈り取りはそれぞれを加えた5回刈りとするのではなく、図2のよ

うに大きく3回とします。つまり、1回目は『OGの1番草とTYの1番草をつなげて』、2回目は『OG2番草』、3回目は『TYの2番草とOGの3番草をつなげて』。シンプルに考えてください。

オーチャードグラスの収量を維持するために何をやるか？

牧草の収量は、『単位面積当たりの茎の本数（茎数）×1茎の重量』で決定されます。茎に

は穂をつける茎（有穂茎）とつけない茎（無穂茎）があり、有穂茎の方が重量は重く収量に大きく貢献します。つまり、有穂茎数を増やす管理が非常に重要です。OGの場合、春に出現した茎数は刈取り後にほぼ増えることなく春から秋にかけて減り（春の半分くらい）、秋に再び増えるという特徴があります。秋以外に茎数が増える時期がないため、この時期に茎（分けつ）の発生を促進することが翌年の牧草生産に極めて重要になります。そのためのポイントの一つに施肥があります。早春から1番草、2番草、3番草に必要な量の追肥を行うと同時に、秋に分げつを増やすため、2番草刈取り後に施用する肥料を7・3に分け、7を2番草刈取り後に、3を3番草刈取り後に施用すると良いでしょう。一手間かかりますが重要なことなので実践してください。

JAグループ通信

JAグループの連合会・中央会の活動内容を紹介します。

JA北海道大会決議事項の実践やその時々のトピックスなど、組合員の皆様に定期的に伝えします。

各団体の詳しい取り組み内容は、WEBサイトをご覧ください。

JA北海道中央会

JA全中は政策決定のプロセス変化を踏まえ、夏前に政策確立に係る取組みを強化する方向を示し、本年は6月7日に与党政策責任者に対して全国段階の政策提案を実施しました。JAグループ北海道では全国大会に先立ち、道内選出与党国会議員に対してJA北海道大会決議の着実な実践を通じた自己改革の進展に向け、課題となる准組合員の事業利用の維持、会計監査人監査への移行に伴う負担への配慮、中央会の連合会移行に伴う税制に関する所要措置など、農協組織基盤対策に関する意見交換を通じ、JA・組合員の負担増につながらない仕組みの構築について政策提案を実施しました。

JA北海道信連

JAバンク北海道は、認知度向上と地域活性化の観点から、6月12日のファイターズ公式戦を、JAバンク北海道スペシャルナイターとして開催し、来場者にファイターズとコラボしたオリジナルクリアファイナルを配布しました。JAバンクイメージキャラクターの松下奈緒さんが始球式を務め、ちよリスがYMCADダンスを踊るなど、試合を大いに盛り上げました。



ホクレン

ホクレンは、社会・地域貢献活動「シーズプロジェクト」の一環として、「児童養護施設の子どもたちに北海道日本ハムファイターズの試合を通じて元気と勇気を感じ、地元・北海道への愛着を持ってもらおうと、児童養護施設8施設に札幌ドームでの観戦チケット計200枚と限定ユニホームをプレゼントしました。この取り組みは、2013年から継続して実施しており、今年で6年目になります。



JA共済連北海道

JA共済連は、北海道交通安全協会に対し、飲酒運転撲滅うちわ5万本を始め、交通安全旗・交通安全のぼりを寄贈しました。「全道小・中学生交通安全ポスターコンクール」2017年度入賞作品が掲載されたうちわは、全道各地の夏祭りやビアガーデンなどのイベント会場で配布される予定です。

このような活動で地域住民の交通安全意識の高揚を図り、安心と安全の地域づくりに貢献してまいります。



JA北海道厚生連

組合員ならびに地域住民の皆様、の生命と健康を守るため、本会事業の積極的な啓蒙推進を図ることを目的として、広報誌「すまいる」を発行しております。年3回発行しており、様々な医療・健康情報を発信しております。ホームページにもバックナンバーを掲載しておりますので、是非ご覧ください。



今こそJA

第2回 ごまかさず、商人と競争しない

ロッチデール原則の3番目に「目方や分量をごまかさない」、4番目に「市価で販売し、商人と競争しない」という内容があります。産業革命後のイギリスにおいて、商人は利潤の追求を優先し、街中に粗悪品、有害食品、量目不良品が溢れていました。

28人の織物職人で設立したロッチデール公正先駆者組合は、1人1ポンドを拠出し、28ポンドの出資金をもって生活物資を共同で購入しました。当初は小麦粉、バター、砂糖、オートミールの4品目だけでしたが、4品ともに良品質で量目も確かなものであると評判になりました。

これに対して商人は商品の品質を落としたり、その量目をごまかしたりして価格を下げ対抗してきましたが、ロッチデール公正先駆者組合は決してこうした価格競争にのることはありませんでした。

同じ品質の商品価格は同一であるという「一物一価の法則」によると、価格での競争になつたらその品質を下げない限り競争相手には勝てません。こうして果てしない競争が続いていく

ことをロッチデール公正先駆者組合は知っていたのです。

価格で競争しないかわりに良質で確かな量目の商品を適正な価格（市価）で提供する。これがロッチデール公正先駆者組合の精神でした。そして設立から16年後、ロッチデール公正先駆者組合の出資者は3,450人にまで拡大していきました。

現在、自由競争を尊重する風潮が強くなっていますが、本当にそうなのでしょうか？競争しないことの意味を改めて考えてみる必要かもしれません。



ロッチデール公正先駆者組合の創始者のうち13名の写真

JAやJA関連団体へ100%就職 (平成29年度実績)

大学・短大・専門学校・高校生大歓迎 第1回学生募集 JAカレッジ

- 60名●1カ年、全寮制●満24歳未満(平成30年4月1日現在)
- 男女共学
- 大学卒及び見込、短大・専門学校卒及び見込、高校卒及び見込
- 試験日:9月8日・9日 ●願書受付:7月2日~8月13日消印有効 ●学校見学もできます

JAグループ職員養成校

お問い合わせ
資料請求

JAカレッジ

一般財団法人 北海道農業協同組合学校
〒069-0834 江別市文京台東町43-1
☎0120-918-417 JAカレッジ 検索

5月 生乳生産・乳代単価情報

区分	5月	累計	脂肪率	無脂固形分率	補給金単価	FAT単価	SNF単価	乳質単価	乳代合計
全道	335,420t	654,888t	3.90%	8.74%	8.35円	36.07円	51.13円	3.73円	99.12円
前年(比)	101.7%	101.9%	3.91%	8.75%	8.31円	35.84円	50.72円	3.72円	98.57円
根室管内	69,392t	135,435t	3.96%	8.69%	8.35円	36.62円	50.83円	3.79円	99.43円
前年(比)	101.2%	101.7%	3.96%	8.69%	8.31円	36.30円	50.40円	3.76円	98.74円
JA道東あさひ	30,969t	60,256t	3.97%	8.69%	8.35円	36.69円	50.82円	3.76円	99.47円
前年(比)	102.3%	102.8%	3.97%	8.68%	8.31円	36.37円	50.32円	3.72円	98.69円
西春別支所	8,022t	15,744t	3.91%	8.67%	8.35円	36.18円	50.74円	3.80円	98.92円
前年(比)	103.0%	104.0%	3.91%	8.67%	8.31円	35.88円	50.25円	3.80円	98.21円
上春別支所	5,629t	10,923t	3.93%	8.71%	8.35円	36.30円	50.95円	3.83円	99.28円
前年(比)	107.3%	107.7%	3.93%	8.71%	8.31円	36.09円	50.48円	3.70円	98.56円
別海支所	13,023t	25,299t	4.00%	8.68%	8.35円	37.02円	50.79円	3.70円	99.71円
前年(比)	99.0%	99.4%	3.99%	8.68%	8.31円	36.61円	50.30円	3.70円	98.89円
根室支所	4,296t	8,290t	4.02%	8.69%	8.35円	37.14円	50.86円	3.79円	99.98円
前年(比)	105.4%	104.9%	4.02%	8.68%	8.31円	36.88円	50.33円	3.64円	99.13円

今月のあなたの運勢 7月 モナ・カサンドラ

<p>♈ 牡羊座 3/21~4/19</p> <p>【全体運】お調子になりやすい気配。できもしないことを安請け合いしないよう、ご用心。運氣アップには部屋の掃除を</p> <p>【健康運】正しい姿勢を心掛ければ、体調に好影響</p> <p>【幸運の食べ物】アユ</p>	<p>♉ 牡牛座 4/20~5/20</p> <p>【全体運】周りからの受けが良く、気付けば人気者に。飲み会などに誘われたら、気軽にOKして大いに楽しみましょう</p> <p>【健康運】好き嫌いNG。栄養バランスに配慮して</p> <p>【幸運の食べ物】インゲン</p>	<p>♊ 双子座 5/21~6/21</p> <p>【全体運】趣味や楽しみを持つなど、ライフスタイルの充実に意識を向けるとうれしい変化が。図書館での情報収集も刺激大</p> <p>【健康運】スポーツの腕が上達しそう。励んでみては</p> <p>【幸運の食べ物】イチジク</p>	<p>♋ 蟹座 6/22~7/22</p> <p>【全体運】自己アピールに向いています。やってみようということがあるなら積極的に動くことがグッド。新しいことを始めるのも吉</p> <p>【健康運】冷房の効き過ぎは×。上手に体温調節を</p> <p>【幸運の食べ物】ラッキョウ</p>
<p>♌ 獅子座 7/23~8/22</p> <p>【全体運】面倒見の良さを発揮すれば、円滑な人間関係が築けそう。快く身近な人をフォローして。気分転換には温泉が◎</p> <p>【健康運】極端な健康法は厳禁。自然な生活が一番</p> <p>【幸運の食べ物】ウナギ</p>	<p>♍ 乙女座 8/23~9/22</p> <p>【全体運】知的好奇心がムクムク湧いてくる予感。知りたいことがあるならトコトコ調べて。カルチャーセンターにもツキ</p> <p>【健康運】疲労をため込まないよう、適度に休養を</p> <p>【幸運の食べ物】モロヘイヤ</p>	<p>♎ 天秤座 9/23~10/23</p> <p>【全体運】プレッシャーに弱くなる傾向が大。深刻になり過ぎないこと。自然豊かなスポットに出掛け、リフレッシュして</p> <p>【健康運】元気に過ごすとツキが。運動を楽しんで</p> <p>【幸運の食べ物】キュウリ</p>	<p>♏ 蠍座 10/24~11/22</p> <p>【全体運】ポジティブな気持ちになり、全ての事柄に対して前向きになれるはず。やりたいことはどんどん試すのが正解</p> <p>【健康運】やや不注意になりやすい。行動は丁寧に</p> <p>【幸運の食べ物】葉ショウガ</p>
<p>♐ 射手座 11/23~12/21</p> <p>【全体運】あれもこれも……と手を広げるもの、どれも中途半端になりやすい時期。持久力を身に付ける必要がありそう</p> <p>【健康運】気晴らししたいなら、軽く体を動かして</p> <p>【幸運の食べ物】梅干し</p>	<p>♑ 山羊座 12/22~1/19</p> <p>【全体運】いろいろと迷いが生じやすい期間です。1人で悩まず、信頼できる相手に相談を。地に足の着いた行動が大事</p> <p>【健康運】暴飲暴食になりやすいかも。節制が必要</p> <p>【幸運の食べ物】昆布</p>	<p>♒ 水瓶座 1/20~2/18</p> <p>【全体運】物事をマイナス方向に受け止めがち。悪い面ではなく、長所に意識を向けて。リラックスには、ハーブティーを</p> <p>【健康運】穏やかに過ごせば、運氣回復の呼び水に</p> <p>【幸運の食べ物】カマス</p>	<p>♓ 魚座 2/19~3/20</p> <p>【全体運】創造力が豊かになる月。クリエイティブな分野に関心を持ってみて。ギャラリーや美術館巡りをするのも幸運</p> <p>【健康運】食事が不規則になりがち。体調の管理を</p> <p>【幸運の食べ物】パプリカ</p>


ホクレン市場カレンダー

月	日	種類	西春別	上春別	別海	根室
7月	11日		1番	2番	3番	4番
	12日	乳牛	5番	6番	8番	7番
	18日		2番	3番	4番	5番
8月	25日		3番	4番	5番	6番
	1日		4番	5番	7番	8番
	8日		6番	7番	8番	9番
9月	15日		7番	8番	9番	1番
	22日		8番	9番	1番	2番
	23日	乳牛	6番	7番	9番	8番
29日			9番	1番	3番	4番

編集局から

2018サッカーワールドカップでは、日本が決勝トナメント進出し優勝候補とも言われるベルギーとの接戦や、開催国のロシアがスペインを下すなど、当初の予想を裏切るような波乱の展開が繰り広げられています。普段はサッカーをあまり観なくても、日本代表の活躍ぶりに心を打たれたという方も少なくないのではないのでしょうか。

個人的には、ベテランのゴールキーパー川島選手のように、ミスで批判を浴びながらも要所ではスーパーセーブを淡々と決めることのできるメンタルの強さを見習いたいと感じました。



JA道東あさひ

平成30年7月10日発行
発行/JA道東あさひ
編集/営農部 営農振興課
住所/北海道野付郡別海町
別海緑町116番地9
電話/(0153) 75-2201 (代表)
ホームページ
<http://www.ja-doutouasahi.or.jp>
メール/kikaku@ja-doutouasahi.or.jp