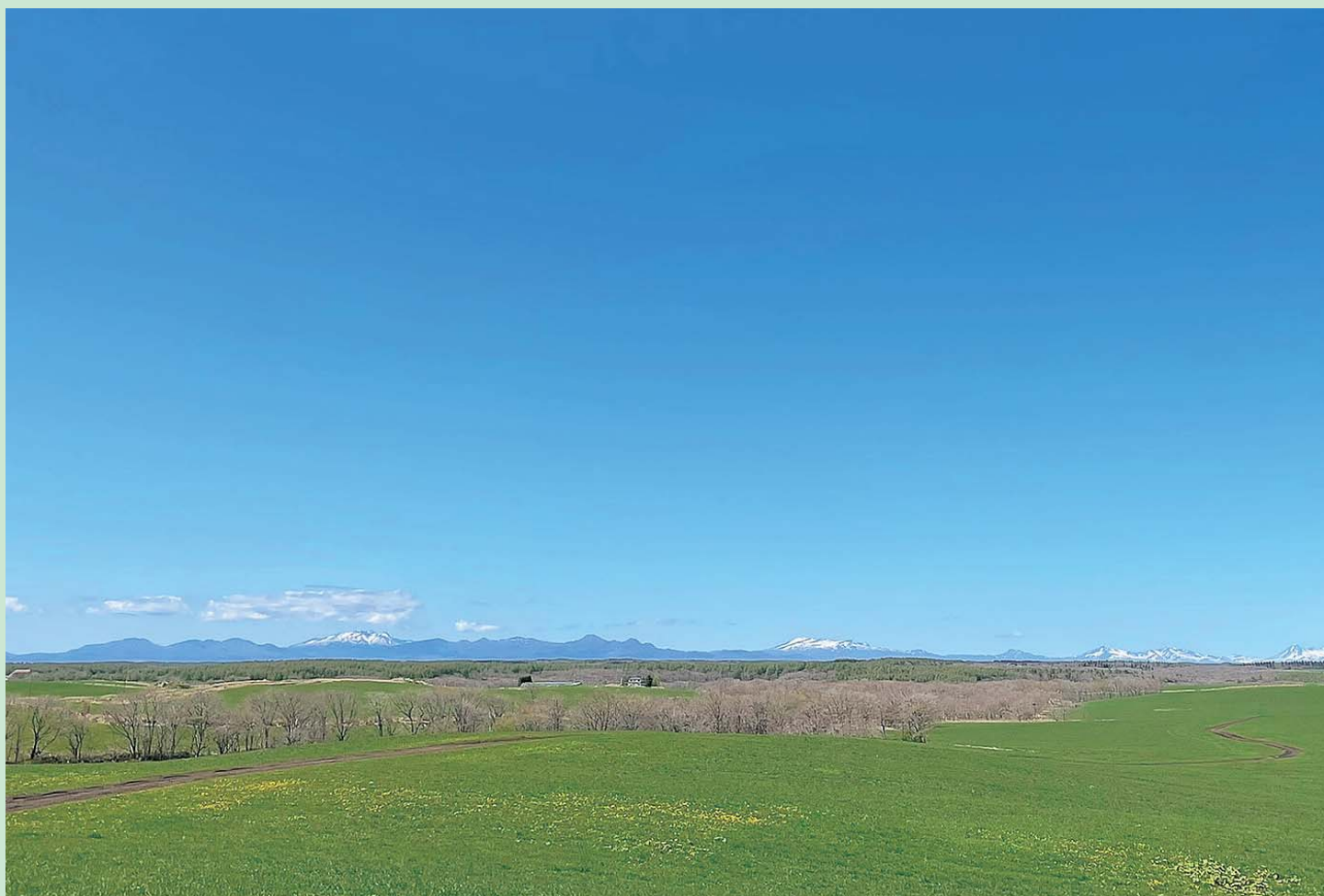


ほかほか



目次 (contents)

● 上春別支所より	②
● 西春別支所より・根室支所より	③
● 酪農協議会・酪農対策協議会 第12回通常総会・第2回第3回理事会報告 ..	④
● JAグループ北海道×コンサドーレ札幌	⑤
● JAグループ通信	⑥
● 営農のページ (普及センター)	⑦
● 営農のページ (酪農試験場)	⑧
● 別海高校より	⑨
● 家の光図書紹介・まちがいさがし	⑩
● 根室税務署からのお知らせ	⑪
● 4月生乳生産・乳代単価情報・今月の運勢・編集局から	⑫



あさひ四兄弟

長男 たいよう・次男 だいち
長女 みどり・次女 みるく



上春別支所より

春の大売り出し資材市開催！ 沢山のお買い上げ誠にありがとうございました。

春の風が暖かく吹き抜ける青空の下4月27日、28日の2日間に亘りAコープ店舗前で春の資材市が開催されました。

各資材メーカーのテントでは、今回の目玉商品である、お一人様5袋限り100袋限定のミルダッシュ、お一人様10本限り200本限定の竹ホーキ販売やその他にも長靴、作業服、農薬など多くの商品を出来る限りの特価販売と夏タイヤフェアも開催し、沢山のお買い上げをいただきました。

また、会場の真ん中に於いて、本別海・北翔丸水産のテントでは海鮮市を両日開催し、鮮度抜群のホタテ、カキの即売会と各種海産物の販売が行われ、開催を待ちわびていた方も多く居たようで新鮮な魚介類を求め、好評にて完売となりました。



さて今日の晩ご飯は、新鮮ホタテのお刺身？それともバター焼きですかね？



昼時には、ワッフル屋さん、たこ焼き屋さん、ザンギ屋さんの屋台前で、出来上がりを待つお客さんの姿が目立ち売れ行きも良好でした。



- ・甘すぎず、ふんわりとした生地にクリームたっぷりのワッフル屋さん。本日のおすすめは、イチゴ味でした。
- ・隣では、たこ焼きと白いコアラ焼きを販売し、焼きたてを待つお客さんの姿が。



西春別支所より 第23回資材市!!春の大感謝祭!!

西春別資材店舗では、5月13日に資材倉庫内の特設会場にて資材市を開催しました。当初、例年通り店舗前に特設会場を設け開催する予定でしたが、当日は悪天候だったため倉庫内での開催となりました。

あさりや牡蠣などの魚介類、工具や放牧資材など多数の商品が販売されていました。又、資材市の目玉といえばワン紙幣7点セット!!

総額1,000円以上の商品が入って1,000円(ワン紙幣)ポッキリ!

例年はワンコイン、ワン紙幣セット購入のために長蛇の列ができていましたが、今年は新型コロナウイルス感染拡大防止のため、列ができてソーシャルディスタンスを保てる様、足元にマークを付けたりと感染対策をしっかりと行ない開催する事ができました。



朝早くから資材市に向けてあさりの袋詰めを行なう職員
凄い量のあさり!!

今後も新型コロナウイルス感染拡大防止に努めながら様々なイベントを開催できればと思っています。今はまだ自由に外出したりイベントに参加したりはできませんが、少しでも早く新型コロナウイルスが終息し、たくさんの方に会える日を楽しみにしています。



根室支所より 令和3年度 植樹活動について

根室支所では、5月18日に根室地区環境保全会の令和3年度植樹活動に参加しました。今年度も、新型コロナウイルス感染拡大防止の観点から、作業を少人数で実施し、昨年植樹を行った湖南地区の隣接地約5,000㎡に、ハンノキを1,000本植樹しました。植樹後には、シカ等からの食害保護を目的に、半透明で筒状のツリーシェルターを植樹した苗木のうち600本に設置を行いました。昨年は1,000本の植樹のうち300本にツリーシェルターを設置していましたが、生育が順調でシカ等の食害も防げたこともあり、今年度は設置数を増やしました。

植樹作業では、朝方降っていた雨もあがり、太陽が顔を出し、日中は暖かく動きやすい天候の中、1本1本丁寧に植樹作業を行い、皆様のご協力のお陰で、無事に終えることができました。



JA道東あさひ酪農協議会 第12回通常総会 JA道東あさひ酪農対策協議会 第12回通常総会開催

JA道東あさひ酪農協議会並びにJA道東あさひ酪農対策協議会の第12回通常総会は、4月28日に新型コロナウイルス感染拡大防止のため昨年につき書面議決により開催されました。

JA道東あさひ酪農協議会は中西別支部の深代勝利氏を議長に選出し、賛成30名（本人出席含む）、反対0名で3議案全て承認、JA道東あさひ酪農対策協議会は原井会長を議長に賛成33名（本人出席含む）、反対0名で5議案全て承認されました。

また、過日開催された役員会においてそれぞれ新役員が決定しました。



JA道東あさひ酪農協議会新役員

職名	氏名	支部
会長	水沼圭介	別海支部
副会長	加藤祐介	中西別支部
副会長	五石裕一	上風連支部
副会長	田中照義	根室支部
代表監事	村山清	上春別支部
監事	日向和哉	西春別支部

JA道東あさひ酪農対策協議会新役員

職名	氏名	支部
会長	原井松純	代表理事組合長
副会長	田中博行	代表理事専務
副会長	白岩あつし	上風連支部
代表監事	佐藤幸男	根室支部
監事	加藤祐介	中西別支部

第2回理事会報告 令和3年5月7日開催

議案第1号 「独立監査人の監査報告書」及び「監事の監査報告書」について
 議案第2号 決算関係書類の承認について
 議案第3号 第12回通常総会に係る提出議案について
 議案第4号 令和3年度株式会社ASAHIサポートセンター事業方針について

協議事項1 第12回通常総会議事運営について
 報告事項1 第12回通常総会表彰者について
 報告事項2 令和3年3月末財務の動向について
 報告事項3 令和3年度新規就農者激励状贈呈事業対象者について
 報告事項4 令和2年度乳検事業概要について
 報告事項5 みのり監査法人期中Ⅲ及び期末Ⅱ監査結果報告について

第3回理事会報告 令和3年5月26日開催

議案第1号 北海道常例検査指摘事項に対する改善状況等の報告について
 議案第2号 不良債権の処理方針について
 議案第3号 農業者に対する住宅ローンの貸付について
 議案第4号 一般組合員に対する農業経営基盤強化資金（信連委託貸）の事務取扱について
 議案第5号 一般組合員に対する農業経営基盤強化資金（転貸）の借入と貸付について
 議案第6号 国営環境保全型かんがい排水事業肥培施設（別海西部地区）の受益者負担金に係る水田・畑作経営所得安定対策等支援資金の借入及び貸付について
 協議事項1 第12回通常総会開催に係る取扱いについて
 協議事項2 令和4年度酪農畜産政策・価格対策に係る意見集約について
 協議事項3 持続可能な北海道農業の確立に向けた意見集約について
 協議事項4 次期生乳安定生産対策に係る意見集約について
 協議事項5 施設建設検討委員会の経過について

報告事項1 貸借対照表及び損益計算書（4月末）について
 報告事項2 組合員の動向（4月末）について
 報告事項3 融資審査会の結果について
 報告事項4 定款第57条第6項に基づく貸出金に係る理事会承認案件の処理状況について
 報告事項5 特定組合員実績（4月末）について
 報告事項6 令和2年度（西暦2020年度）畜産・酪農収益力強化整備等特別対策事業に係る入札結果について
 報告事項7 令和3年度矢白別演習場周辺地区施肥業務の入札結果について
 報告事項8 第1回根室地区酪農対策協議会役員会について
 報告事項9 大型経営育成対策会議の結果について
 報告事項10 販売事業実績（4月末）について
 報告事項11 北海道酪農体質強化対策事業に係る令和2年度実績報告および令和3年度実施計画について
 報告事項12 購買業務規程の改定について
 報告事項13 購買事業実績（4月末）について
 報告事項14 行事予定について



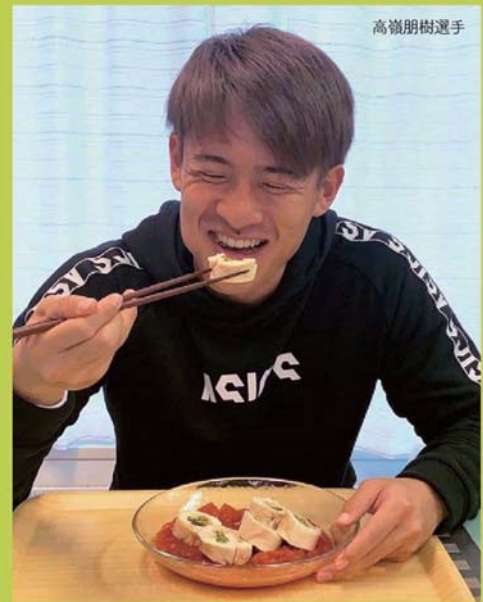
鶏むね肉の北海道♪チーズロール
材料(2~4人分)
 ・「よつ葉北海道十勝1003」種のチーズ 賢沢モzzarellaラブレンド...50g
 ・鶏むね肉(皮なし)...320~350g
 ・アスパラ(細め)...3本
 ・塩、コショウ...各少々
 ・オリーブオイル...適量
 ・イタリアンパセリ...お好みで

北海道コンサドーレ札幌選手寮
しまふく寮のレシピ紹介

北海道コンサドーレ札幌とJAグループ北海道は
食農パートナーです!

Vol. 1

「レンジで! 鶏むね肉の北海道♪チーズロール」



高嶺朋樹選手

- 【トマトソース】
- ・ダイスカットトマト缶...1/2缶(200g)
 - ・玉ネギ...1/8個(25g)
 - ・オリーブオイル...大さじ1
 - ・コンソメ(顆粒)...大さじ2
 - ・塩...小さじ1/4
 - ・砂糖...小さじ1/4
- 作り方
- ①「よつ葉北海道十勝1003」種のチーズ賢沢モzzarellaラブレンド」を使います。
 - ②耐熱ボウルに「トマトソース」の材料をすべて入れて混ぜ合わせ、ラップをせずに電子レンジ(600W)で4分加熱する。
 - ③②の全体を混ぜ合わせ、再び3分加熱して盛り付け皿に移す。
 - ④アスパラを下ゆでして、15cm程度の長さになるように下を切りそろえる。
 - ⑤鶏肉は皮がついていた面を下にして置き、切り込みを入れて両側の厚みを開き、観音開きにする。
 - ⑥⑤に大きめに切ったラップをかぶせ、肉たさやめん棒でたいて厚さをそろえながら、18cm四方の大きさに薄く伸ばす。
 - ⑦ラップを2枚重ねにして鶏肉よりも大きくしき、皮目を下にして乗せ、塩、コショウをする。
 - ⑧④のアスパラと「よつ葉北海道十勝1003」種のチーズ賢沢モzzarellaラブレンド」を乗せる。
 - ⑨ラップごと手前からひと巻きし、中身が出ないように鶏肉の両端を少し内側に折りこむ。

北海道コンサドーレ札幌の管理栄養士
小松先生のコメント
 鶏むね肉からたんぱく質とビタミンB6、モzzarellaチーズからたんぱく質とビタミンB2、カルシウムを摂れるので、体づくりにやリカバリーに使えるレシピです。試合や練習が早く終わった日の「リカバリーおやつ」や19時前の夕食に適しています。皆さんもぜひ、お試しください。

- ⑩のり巻きを作る要領で手前に戻しながら、ラップで包んでしっかりと巻く。両端のラップをねじる。
 - ⑪巻き終わりを下にし、ねじった両端を入れ込んで耐熱皿に置く。電子レンジ(600W)で1分半、返してさらに1分半加熱する。
 - ⑫ピンク色で火が通っていない部分があれば、その部分を下にして30秒程再加熱する。5分程置いて落ち着かせる。
 - ⑬ラップをはずして1.5cm幅に切り、⑤のトマトソースの上に乗せる。
 - ⑭お好みでパセリを添え、さっとオリーブオイルをかけて完成。
- レシピの特徴**
 チーズのなめらかさを楽しめるレシピです。調理はレンジにおまかせで簡単。パティ映え抜群なので、おもてなし料理にもオススメです。

北海道コンサドーレ札幌とJAグループ北海道は、
 相互連携協定を結び、食農教育・社会貢献活動を展開しています!

●コンサ・土・農園

●よい食JA親善大使



JAグループ北海道は、「コンサ・土・農園」や「よい食JA親善大使」を通じて、北海道コンサドーレ札幌とともに、食の重要性を幅広く発信しています。



JAグループ通信

JA北海道中央会



酪農学園大学とJA北海道中央会は、4月15日に調印式を行い、相互連携協力を推進する協定を締結いたしました。この協定は、学生と生産者の学外農場実習に係る事業連携・協力を行うことで、教育と農作業支援の両立を図り、ひいては学術の振興及び農業の発展並びに地域社会の活性化に資することを目的としています。

具体的な取り組み内容としては、酪農学園大学が実施する学外農場実習について、JAグループ北海道が実習先の農場を紹介する予定としており、これによって、100名以上の学生が学業と農業を並行して経験する「パラレルノーカー」にチャレンジすることにもつながります。また、酪農学園大学がこれまでの研究で得た環境分野・酪農畜産分野・循環農学分野に関する知識や技術を活用し、スマート農業の普及についても協力して取り組みます。



JA北海道信連



JAバンクでは、次世代を担う子供たちに向けた食農教育への支援として、補助教材本「農業とわたしたちの暮らし」、および教材本の理解をより深めるためのDVDを作成し、全道の小学校・特別支援学校に贈呈する「JAバンク食農教育応援事業」を毎年実施しています。令和3年度においても、北海道教育委員会等のご理解、ご協力のもと、全道1,020校の小学5年生（約4万人）、18校の特別支援学校へ、道内各地のJAを通じて教材本等の贈呈を行いました。



JA共済連北海道



JA共済では、『「医療共済メディフル」資料請求キャンペーン』を実施しております。JA共済ホームページから「医療共済メディフル」の資料をご請求いただいた方に、有村架純さん・浜辺美波さんが表紙の「オリジナルA5ノート」をもちろんプレゼントしております。キャンペーン第1期は令和3年9月30日（木）までです。

この機会にJA共済のホームページにアクセスいただけますようお願いしております！

JA共済ホームページアドレス
<https://www.ja-kyosai.or.jp/>



ホクレン



ホクレンはこのほど、社会貢献活動の一環として、北海道日本ハムファイターズと共同で、札幌市内の児童養護4施設の子どもたちに、公式戦のチケットなどをプレゼントしました。贈呈セレモニーでは、ホクレンの箱石文祥専務がチケットの目録を、またファイターズのマスコットキャラクターのB・Bが、田中賢介スペシャルアドバイザーの直筆メッセージ付きサイン色紙やファイターズグッズを児童・生徒代表に手渡しました。



JA北海道厚生連



北海道厚生連本部のオフィスでは、今年度よりJAで生産されたお花を飾っております。

彩りあざやかなお花があると雰囲気が華やき、活力が湧いてきます。

綺麗なお花は生産者さまの苦勞によって在るものという感謝を忘れずに、日々業務に励んでまいります。



JAグループ北海道の連合会の活動内容をご紹介します。各団体の詳しい取り組み内容は、WEBサイトをご覧ください。

大地がひとを強くする。

AGRIACTION!
HOKKAIDO



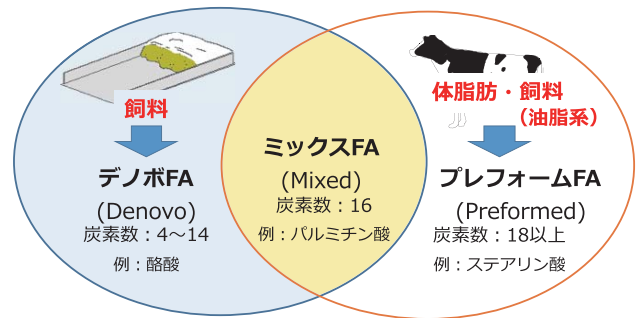
デノボFA(デノボ脂肪酸)って何?

営農のページ
【普及センター】

今年度から乳検によるデノボFAの分析が始まりました。乳検DLでは乳検検査およびバルクの分析値が分かるようになっていました。デノボFAの分析値を活用することで、「不健康な牛の発見」、「粗飼料品質の判断」、「飼養環境の再確認」につながります。

1 デノボFAとは?

デノボFAは、乳中の脂質内における乳中脂肪酸の一種です。乳中脂肪酸は、炭素数が少ないデノボ、炭素数の多いプレフォーム、中間のミックスに分類されます(図1)。その中でもデノボFAは、ルーメン内で飼料が分解されることで発生した酢酸や酪酸を原料に合成されます。そのため、デノボFAの数値はルーメン発酵や健康の状態を確認できる指標となります。



2 デノボFAの活用によるメリット

農場でデノボFAの分析値を活用するメリットは2つ考えられます。

(1) 乳脂肪、乳タンパク質などの乳成分の向上

デノボFAは乳成分の乳脂肪や乳タンパクと高い関連性があり、デノボFAの数値を高く維持することで乳成分の向上が期待できます。

(2) 栄養状態を含めた飼養管理の見直し

デノボFAの分析値は、個体ごとの数字を確認するか、バルクの数字を確認するかで把握できる情報が異なります。個体ごとの数字は、「不健康な牛の発見」につながります。一方、バルク乳の数字は、「粗飼料品質の低下」や「飼養環境の悪化」といった農場や牛群全体で起こっている問題の発見に活かすことができます(図2)。

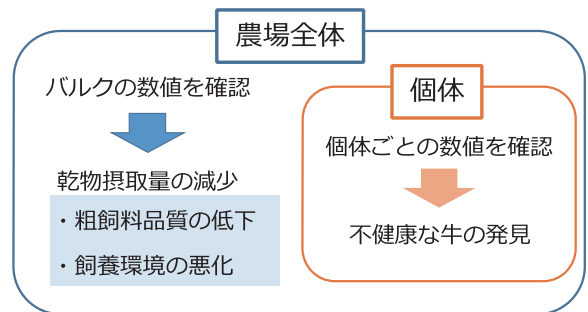


図2 各分析値から読み取ることができる農場の問題点

3 デノボFAおよびプレフォームFAの指標値

表1は、分娩後日数ごとのデノボFAおよびプレフォームFAの指標値です。デノボFAが低い、プレフォームFAが高いなどの場合では、それぞれ異なる原因が考えられます。

表1 分娩後日数ごとの脂肪酸割合の指標値と指標値を満たしていない場合の原因

脂肪酸	分娩後日数	指標値	指標値を満たしていない場合に考えられる原因
デノボFA	60日以内	22%以上	<ul style="list-style-type: none"> 固め食いや選び食いによりルーメン内発酵が不安定 粗飼料品質の低下や牛舎の過密により乾物摂取量が低下
	61日以降	28%以上	
プレフォームFA	60日以内	50%未満	<ul style="list-style-type: none"> 乾乳期の過肥により体脂肪を動員している可能性
	61日以降	40%未満	<ul style="list-style-type: none"> 不飽和脂肪酸を多く含んだ副産物や脂肪酸カルシウムを利用している

デノボFAの数値を確認し、問題牛の発見や飼養環境の改善に活用しましょう!

内腔を有する黄体とウシの受胎性について

酪農試験場 乳牛グループ 窪 友瑛

営農のページ

【酪農試験場】

○はじめに

排卵後の卵巣に形成される黄体は、妊娠の成立と維持に必須のホルモンであるプロゲステロンを分泌します。ウシにおいては、形成される黄体に内腔ができることが知られており、超音波検査をすると容易にその存在を確認することができます(図1)。なお、内腔を有する黄体は、嚢腫様黄体という名前で呼ばれることがあります。今回は、人工授精(AI)後の泌乳牛で内腔を有する黄体が観察された場合の受胎率について調査したので、その結果を紹介します。

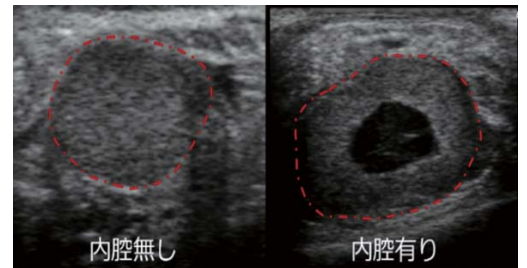


図1. 黄体の超音波検査画像
(赤線は黄体全体を示す)

○内腔を有する黄体と泌乳牛の受胎率の関係について

酪農試験場でAIを実施したホルスタイン種泌乳牛を供試牛としてデータを解析しました。供試牛は、AI後4~6、8~15日目の2回超音波検査を実施し、黄体内腔の有無やサイズを計測しました。また、AI後約30日目に妊娠診断を実施し、内腔の有無やサイズと受胎率との関係を解析しました。

内腔の有無および確認時期と受胎率の関係を示した結果が、表1になります。AI後4~6日目の黄体形成期といわれる時期の黄体に内腔が有る場合、内腔の無い場合と比較して有意に受胎率が高くなりました。一方、AI後8~15日目の黄体開花期の黄体の内腔の有無では受胎率に差はありませんでした。続いて表2には、黄体形成期における内腔サイズと受胎率の関係を示しています。黄体全体の面積に対して内腔面積の比率を内腔比と定義しまして、内腔比により4つに分類して、受胎率を解析しています。その結果、内腔比が中央値(50%点)である11.8%未満であった場合は、内腔が無いものと比較して有意に受胎率は高かったのですが、内腔比がそれ以上大きくなると受胎率は低下しました。

これらの結果から、**黄体形成期(AI後約5日目)の黄体に小~中程度サイズの内腔を有する場合、泌乳牛の受胎率が高いことが分かりました。**一方、内腔サイズが大きくなると黄体組織の量が減ってしまうため、受胎率が低下すると考えられました。

表1. 内腔の有無および確認時期と受胎率の関係

授精後日数	内腔		P値
	有	無	
day4-6 (黄体形成期)	60.7% (74/122)	45.2% (42/93)	<0.05
day8-15 (黄体開花期)	55.7% (64/115)	52.0% (52/100)	0.68

表2. 黄体形成期における内腔サイズと受胎率の関係

四分位点	内腔比	受胎率	調整オッズ比	P値
-	無	45.2% (42/93)	基準	
~25%	~4.8%	71.0% (22/31)	2.92	<0.05
25~50%	4.8~11.8%	70.0% (21/30)	2.82	<0.05
50~75%	11.8~33.6%	53.3% (16/30)	1.39	0.44
75%~	33.6%~	48.4% (15/31)	1.13	0.77

*内腔比：黄体全体面積に対する内腔面積の比

○おわりに

黄体形成期は、ウシの妊娠の成立に対してプロゲステロンの作用が特に重要な時期です。AI後5日目にシダーを挿入したり、GnRH製剤(コンセラルールなど)やhCG製剤(ゴナトロピン3000など)を投与するのは、この時期の血中プロゲステロン濃度を上昇させ、受胎率を向上させることを目的としています。今回の研究結果から、内腔を有する黄体は黄体機能(プロゲステロン産生能)が高い可能性が考えられますので、その点は今後詳細な解析を実施する予定です。

また、黄体形成期に黄体の内腔を評価することは、受精卵移植を実施する際のドナー牛選定や上記ホルモン処置を選択的に実施する際の新しい指標として活用されることが期待できます。

※この研究結果は、第4回日本胚移植技術研究会大会(鳥取大会)で成果発表したものです。

別海高校 酪農経営科・専攻科

●【経営科】プロジェクト計画発表会

4月28日（水）に、今年度のプロジェクト活動の計画について審議する「プロジェクト計画発表会」が行われました。

今年度の活動計画は、**動物バイオ専攻班**は『別高発！体外受精卵の生産を目指して③～受精から培養までの道をつくる～』、**飼料作物専攻班**は『子牛にストレスを与えない飼養管理～エゾウコギの給与によるストレス軽減』、**資源循環専攻班**は『別高式野菜栽培への挑戦！②～消化液の有効利用を目指して～』、**乳製品加工専攻班**は『おいしいチーズを伝えたい～別高産チーズの普及に取り組む～』というテーマに沿って計画が立てられ、研究を進めます。生徒の積極的な質疑と意見交換が行われ、充実した計画発表会となりました。

今後、各専攻班ともに研究をまとめ、冬には校内実績発表大会を実施します。



計画発表会の様子

●【経営科】校内意見発表大会

5月7日（金）に本校体育館にて校内意見発表大会が行われました。

4月中旬に各学年のクラス内意見発表大会で選出された代表生徒13名が、本校体育館のステージにて自分の意見を堂々と発表しました。外部審査員を含む5名の審査員の厳正な審査のもと選出された代表生徒は、6月16日に標茶高校で行われる東北海道学校農業クラブ連盟意見発表大会に出場します。今回実施した校内意見発表大会の最優秀者は次のとおりです。



意見発表会の様子

- 分野Ⅰ類「生産・流通・経営に関わる発表」
 - 最優秀賞「動物への接し方」
 - 酪農経営科3年 穴吹 威織
- 分野Ⅱ類「開発・保全・創造に関わる発表」
 - 最優秀賞「チーズでつながる消費者と生産者」
 - 酪農経営科2年 宮西 優太
- 分野Ⅲ類「ヒューマンサービスに関わる発表」
 - 最優秀賞「農業魅力発信プロジェクト」
 - 酪農経営科2年 工藤 悠稀

●専攻科【修了研究活動計画発表会】

4月28日（水）に専攻科ゼミ室を会場にして「修了研究活動計画発表会」が行われました。これは、2年目学生が1年間自家の課題解決のため、研究に取り組む為の計画を発表するものです。

今年度は「搾乳牛の健康を観察して見えたこと」、「放牧による体調および肢蹄の改善～牛にかかる負担を軽減し、問題改善を目指す～」、「移行期における管理方法の見直しについて」の3つのテーマとし、それぞれの課題を発表し、どのような点に着目し課題解決をするのか、具体的に発表していました。修了研究活動中間発表会は8月20日（金）、修了研究活動発表会は11月26日（金）に開催予定です。



発表会の様子

●専攻科【酪農機械・施設学】

5月12日（水）～14日（金）の3日間の予定で、酪農に関する企業・機関から外部講師をお招きし実施しました。この講義は、牛の習性から快適に過ごせる環境がどのようなものであるか、搾乳や日常の作業方法などに関する手法や牛の生理、日常使用している洗剤の特性や使用上の注意点、最新のミルクカーシステムについて、また農作業事故が発生した時の対応についての知識を身につける授業です。

【1日目】午前は、有限会社吉田ハウス代表取締役社長 吉田史郎様より自然換気などを取り入れた牛にも人にもやさしい木造牛舎設計について講義を頂きました。

午後からは、最新のミルクカーシステムの情報や適切なメンテナンス・洗浄方法について、北海道オリオン株式会社別海営業所所長 榎本 斉様、クリーン化学工業株式会社 吉田憲司様より詳しくご講義頂きました。



洗剤の特徴を知る実験の様子

【2日目】午前は乳牛の生態を踏まえた飼養施設と快適性について、根室農業改良普及センター主任普及指導員 武井昌夫様より、ご講義を頂きました。

また、午後は基本的な搾乳の正しい手順などについて別海町酪農研修牧場牧場長 嶋野幹夫様よりご講義頂きました。



研修牧場嶋野様のご講義の様子

【3日目】別海消防署様による救急救命や農作業中の事故対応等についての講義を予定していましたが、新型コロナウイルスの関係で休講となりました。

講義にご協力くださいました講師の先生方に、この場をお借りして御礼申し上げます。

家の光図書 今月の新刊紹介

基本のレシピ100のコツ

私のいちばん得意な料理、教えます

大庭英子、上田淳子、ウー・ウェン、市瀬悦子
サルボ恭子、井原裕子著 B5判・176頁
定価：本体1,600円 税込1,760円
人気の家庭料理研究家6名が、自身の得意な料理を伝授!おいしく作るためのポイントとその理由を写真と文章で丁寧に解説。「基本のコツ」を学べば誰でも料理上手になれる。和洋中の定番おかずを幅広く掲載。



身近な食材+1スパイスから始める 人気店のスパイスレシピ

SPICE CAFE、クリスチアノ、四川家庭料理 中洞
酒坊主著 A5判・96頁
定価：本体1,500円 税込1,650円
余らせがちなスパイスも普段の料理に加えると思いがけないおいしさに!インド・ヨーロッパ・中国・和食の名店のシェフが1種類のスパイスから作れる絶品つまみとおかずを紹介。プロならではの使い方は必見。



選び方・飾り方・育て方がよくわかる 暮らしの中のインドアグリーン

安元祥恵著 B5判・144頁
定価：本体1,600円 税込1,760円
緑のある暮らしを楽しみたい人必見。グリーンを置く場所や選び方のコツ、具体的な育て方を丁寧に解説。植物を飾った実例写真も多数掲載し、暮らしのイメージもわかりやすい。自分に合ったグリーンが見つかる!



見分け方・使い方がよくわかる 散歩で見つける薬草図鑑

指田 豊監修 A5判・144頁
定価：本体1,600円 税込1,760円
道端や野山に生えている87種の薬草と、注意したい40種の有毒植物を解説。大きい写真で識別しやすい。薬草の採取の仕方や生態のほか、お茶や薬としての活用方法も紹介。散歩がもっと楽しくなる情報満載!



お申し込み・お問い合わせ先

上春別支所 営農課 ☎75-6002 別海支所 営農部 営農振興課 ☎75-2202
西春別支所 営農課 ☎77-2111 根室支所 営農課 ☎22-2121
見本が各支所に置いてありますのでお気軽にお立ち寄り下さい。



まちがいさがし

出題・イラスト：酒井栄子

右のイラストには左のイラストと違う部分があります。間違っている部分を左下の枠内の数字で探しましょう。



応募方法

- ・道東あさひHP応募フォームに、クイズの答え・お名前・電話番号を明記してお送りください。
- ・一世帯につき一応募のみ有効とさせていただきます。
- ・正解者の中から抽選で毎月5名の方に、すてきなプレゼントをご用意いたします。
- ・応募締め切りは、6月21日まで(期日必着)
- ・今月の答えは7月(中旬)にHPにて掲載します。

<http://www.ja-doutouasahi.or.jp>



根室税務署からのお知らせ

所得税及び復興特別所得税の 予定納税(第1期分)の納税をお忘れなく

令和3年
7月1日～
8月2日

予定納税とは

前年分の所得金額や税額などを基に計算した予定納税基準額が15万円以上となる場合には、原則、この予定納税基準額の3分の1相当額をそれぞれ7月(第1期分)と11月(第2期分)に納めることとなっています。この制度を「予定納税」と言います。予定納税額は、確定申告の際に計算した税額から差し引くことにより精算します。

納税する額

予定納税が必要な方には、6月中旬に税務署から「令和3年分所得税及び復興特別所得税の予定納税額の通知書」が送付されています。この通知書に記載された第1期分の金額が納税する額です。

予定納税の減額申請

廃業、休業又は業況不振などの理由により、令和3年6月30日の現況による令和3年分の「申告納税見積額(年間所得や所得控除などを見積もって計算した税額)」が、税務署から通知されている「予定納税基準額」よりも少なくなると見込まれる場合等は、予定納税の減額申請をすることができます。第1期分の予定納税の減額申請をする場合は、令和3年7月15日(木)までに「予定納税額の減額申請書」(*)に必要事項を記載した上で、所轄税務署に提出してください。

なお、税務署では、その申請について承認、一部承認又は却下のいずれかを決定し、その結果を書面でお知らせします。

※「予定納税額の減額申請書」は、国税庁ホームページ(<https://www.nta.go.jp>)に掲載しているほか、税務署窓口にも用意しています。

予定納税額の納付

振替納税を利用している方	納期の最終日(令和3年8月2日(月))に指定の金融機関の預貯金口座から自動的に引き落とされます。納期の最終日の前日までに預貯金残高をご確認ください。 なお、振替納税に係る領収証書は発行されませんので、ご注意ください。
その他の方	納期の最終日(令和3年8月2日(月))までに次の方法により納付してください。 1 e-Taxを利用した電子納税 スマートフォンや自宅のパソコンなどから、インターネットバンキングなどで納付することができます。詳しくは、e-Taxホームページ(https://www.e-tax.nta.go.jp/nozei.html)をご覧ください。 2 クレジットカード納付 インターネットを利用して専用のWeb画面からクレジットカードにより納付することができます。詳しくは、国税庁ホームページ(https://www.nta.go.jp/taxes/tetsuzuki/shinsei/nofu-shomei/nofu/credit_nofu/index.htm)をご覧ください。 3 コンビニ納付 第1期の納付金額が30万円以下の場合には、「令和3年分所得税及び復興特別所得税の予定納税額の通知書」に同封されているバーコード付納付書を使用して、コンビニエンスストアで納付することができます。 4 窓口納付 金融機関又は税務署の窓口で納付することができます。

※納付には便利な振替納税をご利用ください。

確定申告の際には、予定納税額の申告書への記載を忘れずに

確定申告の際には、申告書に予定納税額(第1期分と第2期分の合計額)を記載する必要がありますので、記載忘れにご注意ください。

4月 生乳生産・乳代単価情報

※当月の乳代平均は、共販経費（4.13円）控除前です。

区分	4月	累計	脂肪率	無脂固形分率	補給金単価	FAT単価	SNF単価	乳質単価	乳代平均
全道	337,544t	337,544t	3.99%	8.81%	8.73円	37.52円	52.35円	3.77円	102.36円
前年(比)	101.8%	101.8%	3.98%	8.79%	8.83円	38.09円	53.18円	3.75円	103.85円
根室管内	70,296t	70,296t	4.04%	8.77%	8.73円	38.02円	52.09円	3.78円	102.62円
前年(比)	102.5%	102.5%	4.02%	8.72%	8.83円	38.47円	52.76円	3.79円	103.84円
JA道東あさひ	30,462t	30,462t	4.04%	8.76%	8.73円	38.03円	52.07円	3.75円	102.58円
前年(比)	101.5%	101.5%	4.04%	8.72%	8.83円	38.58円	52.71円	3.78円	103.90円
西春別支所	7,585t	7,585t	3.95%	8.76%	8.73円	37.15円	52.06円	3.82円	101.76円
前年(比)	98.5%	98.5%	3.96%	8.69%	8.83円	37.90円	52.58円	3.79円	103.09円
上春別支所	5,756t	5,756t	4.05%	8.80%	8.73円	38.12円	52.26円	3.66円	102.77円
前年(比)	102.7%	102.7%	4.02%	8.76%	8.83円	38.47円	52.97円	3.89円	104.16円
別海支所	12,949t	12,949t	4.07%	8.75%	8.73円	38.29円	52.00円	3.73円	102.75円
前年(比)	103.6%	103.6%	4.07%	8.71%	8.83円	38.91円	52.67円	3.73円	104.14円
根室支所	4,172t	4,172t	4.11%	8.76%	8.73円	38.69円	52.05円	3.80円	103.27円
前年(比)	98.8%	98.8%	4.08%	8.72%	8.83円	39.01円	52.71円	3.76円	104.31円

令和元年度10月分乳代精算より軽減税率導入にともない、総額主義が義務化されたため、総支払乳代は共販経費控除前の単価となっています。

今月のあなたの運勢 6月 モナ・カサンドラ

♈ 牡羊座 3/21～4/19

【全体運】おおむね順調です。心配事があるなら独りで抱え込まず相談を。良い知恵を出してもらえそう。買い物は後半が吉
 【健康運】頑張り過ぎは体調不良のもと。適宜休憩を
 【幸運の食べ物】サイヤインゲン

♉ 牡牛座 4/20～5/20

【全体運】初夏を感じられる散歩コースで気分も運気もアップ。いつもより少しだけ行動範囲を広げて。新製品にツキあり
 【健康運】腹も身の内。食べ過ぎに気を付けて
 【幸運の食べ物】ゴーヤ

♊ 双子座 5/21～6/21

【全体運】やる気が新しい扉を開きます。興味があることはそのままにせず調べてみましょう。新しい品種へのチャレンジが吉
 【健康運】上昇中。筋力アップの運動がお勧め
 【幸運の食べ物】パプリカ

♋ 蟹座 6/22～7/22

【全体運】上昇運。滞っていたことも動きだし一息つけます。下旬からは自分のやりたいことを優先してOK。音楽鑑賞にツキ
 【健康運】寝不足に注意。体調を見ながらゆっくり
 【幸運の食べ物】ツルムラサキ

♌ 獅子座 7/23～8/22

【全体運】気持ちが悪くときは深呼吸を。慌てなければ実力を発揮できます。習い事や友人とのおしゃべりの時間を大切に
 【健康運】足浴やマッサージで足をケアして
 【幸運の食べ物】梅

♍ 乙女座 8/23～9/22

【全体運】目標は高めに。自分を甘やかさない姿勢が高評価につながります。後半は味方が増えそう。地元のお店にツキ
 【健康運】香りの良いお茶でリラクセス。散歩も◎
 【幸運の食べ物】ナス

♎ 天秤座 9/23～10/23

【全体運】実力発揮の好機。スケジュールを調整し、できるだけたくさんの人と連絡を取って。新しい話は丁寧に検討を
 【健康運】前半は無理をしないで。後半は行動力アップ
 【幸運の食べ物】キャベツ

♏ 蠍座 10/24～11/22

【全体運】懐かしい人、懐かしい場所とご縁がつながります。頼まれ事は引き受けてみて、あなたからのお願いも◎
 【健康運】体を柔らかくするストレッチがお勧め
 【幸運の食べ物】キュウリ

♐ 射手座 11/23～12/21

【全体運】交友関係が活発化。判断に迷ったときは今までにやったことのない選択肢を優先すると吉。うれしい贈り物の予感
 【健康運】弱い部分のケアを。名医に出会えそう
 【幸運の食べ物】トウガラシ

♑ 山羊座 12/22～1/19

【全体運】予定変更が多そう。イラツとしても顔に出さないように。臨機応変に動いて乗り切りましょう。遅刻には注意を
 【健康運】体調不良は休養を取れば回復。気にし過ぎは禁物
 【幸運の食べ物】トウモロコシ

♒ 水瓶座 1/20～2/18

【全体運】大きな運の後押しがあり前進のとき。問題はあっても歩みを止めないで。知恵を出し合えば解決へと向かいます
 【健康運】無理な動きは控えて。腰痛やけがに注意を
 【幸運の食べ物】ジュンサイ

♓ 魚座 2/19～3/20

【全体運】厳しい状況は次第に改善の兆しを見せてきます。手間と時間のかかる方法が結果的には最善、最短の予感です
 【健康運】楽しく体を動かせる体操がお勧め
 【幸運の食べ物】オクラ



令和3年6月10日発行
 発行/JA道東あさひ
 編集/営農部 営農振興課
 住所/北海道野付郡別海町
 別海緑町116番地9
 電話/(0153) 75-2201(代表)
 ホームページ
<http://www.ja-doutouasahi.or.jp>
 メール/kikaku@ja-doutouasahi.or.jp

編集局から

6月に入り本格的なレジャーシーズンが始まりますが、根室管内でも新型コロナウイルスの感染が拡大し、行事もほとんど中止になってしまっても残念ですね。

私は、小さい頃から夏になると家族でキャンプに行くのが恒例行事だったので、昨年は都合が合わず行くことが出来ませんでした。

今年は緊急事態宣言が早く解除される事を祈って、久しぶりに家族や友人とキャンプに行ってみようと思います。また、最近は寒暖差の激しい日が続きましたが、体調は崩されていません。農繁期に入りみなさん日々お疲れかと思えますので、お体に気を付けてお過ごし下さい。

営農振興課 村井