



JA道東あさひ

まきばの風

Community Magazine of JA Doutou Asahi

ほかほか

2021

4

No.144



目次 (contents)

● 後期B日程体型調査・牛群審査終わる!!	②
● 上春別支所より	③
● 西春別支所より	④
● 根室支所より	⑤
● 別海支所より・酪農対策協議会・雪印メグミルク様からの陣中御見舞い	⑥
● JAグループ通信	⑦
● 退職職員挨拶	⑧
● 退職職員挨拶・人事異動	⑨
● 新入職員紹介	⑩
● 長期連休期間の業務体制・鳥インフルエンザ募金結果	⑪
● 営農のページ (普及センター)	⑫
● 営農のページ (酪農試験場)	⑬
● 別海高校より	⑭
● パラレルノーカー	⑮
● 家の光図書紹介・黙食にご協力ください	⑯
● 第13回理事会報告・進めよう! 国消国産	⑰
● 2月生乳生産・乳代単価情報・占い・編集局から	⑱



あさひ四兄弟

長男 たいよう・次男 だいち
長女 みどり・次女 みるく

後期B日程体型調査・牛群審査終わる!!

2月9日から3月5日の日程で、審査員に北海道ホルスタイン農業協同組合より、長濱 愛氏を迎え、令和2年度後期（B日程）体型調査及び牛群審査が行われました。

牛群審査については、根室支所・(有)武隈牧場所有「エクセルランド ウォーカー アームステッド ジェイズ」号がEX90点（2E）、(有)武隈牧場所有「エクセルランド ウォーカー スパークリング ジュニア」号がEX90点、西春別支所・今井明郎氏所有「グリーンリバー プレシヤス ガード」号がEX90点を獲得しました。おめでとうございます。

尚、後代検定体型調査については、調査結果はこれからの後継牛の選抜・淘汰に欠くことのできない種雄牛評価値の貴重なデータとして活用される事となりますので、今後とも乳検への加入、後代検定精液の利用ならびに、体型調査へのご協力をお願いいたします。

今回、調査協力をいただきました生産者の皆様に感謝申し上げます報告といたします。

令和2年後期B日程牛群審査

決定得点EX牛一覧

得点	名 号	父略号	審査年齢	所有者
90	エクセルランド ウォーカー アームステッド ジェイズ	11H7965	09-02	(有)武隈牧場 (2E)
90	エクセルランド ウォーカー スパークリング ジュニア	JP3H53999	07-01	(有)武隈牧場
90	グリーンリバー プレシヤス ガード	200H5630	07-03	今井 明郎氏

決定得点87点以上牛一覧

得点	名 号	父略号	審査年齢	所有者
89	エクセルランド グランデイ カメレオン ゴールドモンチ	7H10920	04-09	(有)武隈牧場
89	マックスデーリイ ゴールド クイーン キキ	7H10920	04-08	佐久間 俊氏
89	センターランド デイステイニー シヤウト	29H13387	08-08	中川 佳代氏
89	センターランド メイリー シンコ ブラックス	JP5H52850	08-02	中川 佳代氏
89	センターランド T グビフィー チツプ	7H10920	05-06	中川 佳代氏
89	センターランド マット ロイ チャンプ マツカチエン	7H11477	05-04	中川 佳代氏
89	デイスカバリーフェルド プロカウ マットソン	7H11118	05-00	宇居 幸子氏
88	スピリット ミス ダンデイ オブ キャピタル	200H10362	04-02	佐々木 信氏
88	マックスデーリイ ゴールド クイーン ジョアンナ	7H10920	05-08	佐久間 俊氏
88	マックスデーリイ スターシア ブラニー	7H10999	04-08	佐久間 俊氏
88	グリーンリバー プレシヤス スプール ジェス	7H10723	05-07	今井 明郎氏
87	ミドリ プツケム バレット	7H10721	05-07	(有)オードリーファーム
87	ダイアリー ポーラ スーパー ミティオ	11H10661	05-02	(株)Diary Holsteins
87	ダイアリー シエリーメイ アツプル E T	7H11118	04-04	(株)Diary Holsteins
87	マウントエース マシユーズ フジ	7H11477	05-05	安部 政博氏
87	マウントエース ミステイツク ショツト フタゴ	JP3H55046	04-08	安部 政博氏
87	マウントエース ライバル ジュリー	187H1000	03-04	安部 政博氏
87	カサハランド シズル MCC スーダン	1H9321	04-06	笠原 穰二氏
87	スピリット ダンデイ スタール	7H10723	05-01	佐々木 信氏
87	マックスデーリイ ブラツデー シルキー マーチ	7H10999	04-11	佐久間 俊氏
87	アローメープル ミツクス アドミラル ビー スモーキン	200H2644	04-11	矢部 譲治氏
87	センターランド アルマーニ ベーリング	11H11080	04-02	中川 佳代氏
87	センターランド デイストライン ハイオクターン	200H10363	03-05	中川 佳代氏
87	センターランド ワン ザツプ ドアマン	200H6480	03-01	中川 佳代氏
87	ピツグゲート ヤルジャン クアランタ	JP3H55046	05-01	(株)大門牧場

上春別支所より



私にも出来る牛乳消費拡大運動!



令和2年度の農協女性部主催・牛乳消費拡大運動はがきコンクールに上春別支所から応募された吉田夢生さん（12歳）にお話を伺いました。

Q1 なぜ応募しようと思ったのですか？

夢生 『多くの人に牛乳を飲んでほしいと思ったからです。』

Q2 このデザインはどんなイメージで描いたのですか？

夢生 『たくさん牛乳を飲んでほしかったので、大きな牛乳びんと、女の子のキャラが牛乳を飲んでいるデザインにしました。』



Q3 見事に大賞に選ばれましたが、賞品の道東あさひプレミアムアイスクリームのお味はどうでしたか？

夢生 『とっても美味しかったです。』

『バニラ→milkyキャンディーの味、メロン→スイカパー（チョコミント抜き）の味』

Q4 今回、夢生さんはデザインを考え描くことで牛乳消費拡大運動に参加しているのですが、他に牛乳消費拡大のためにはどんなことをしたら良いと思いますか？

夢生 『1.牛乳を使ったレシピ紹介（和乳食のレシピ本はとても良いと思いました。）』

『2.牛乳のパッケージの工夫（個人的には、ユーモアのあるものが好きです。）』

Q5 酪農という仕事をどう思いますか？

夢生 『酪農の仕事は、誇りを持てる仕事だと思っています。』

Q6 では、毎日その仕事をしているご両親に何か伝えたいことはありますか？

夢生 『毎日、ほぼ休みなく仕事をしているママとおとうは、とてもすごいと思うのでありがたい気持ちを伝えたいです。』

Q7 ちなみに、夢生さんは牛舎仕事のお手伝いはしているのですか？

夢生 『ここだけの話、実はあんまりしていません（小声） あっ、ちょこつとはやってますよ!!!』

Q8 夢生さんの将来の夢は何ですか？

夢生 『まんが家!!!まんが大好きです。』

Q9 では、最後にご両親から娘さんに何か伝えたいことはありますか。

父 『あまり遊びに連れて行ってやれなくてごめん。』

でも、そのおかげで絵が上手になりましたね。不幸中の幸いですね。背を伸ばしたいと言っているから、どんどん牛乳を飲んで下さい!』



将来の夢は『まんが家』と答えた吉田夢生さんですが、小学校3年生の時から北海道普及協会が主催する『牛やミルクのある風景絵画コンクール』に毎回応募するもののいつも入選止まり、しかし小学校生活最後の令和2年度第33回開催の応募にて、応募数・小学校351点（61校）の中から各学年1名に与えられる最高賞・北海道知事賞を6年生の部で受賞することが出来たと、とても嬉しそうに話してくれました。

4月からは中学校1年生、また一歩成長されることと思います。これからも自身が出来ることで『酪農』にかかわりを持ち続けてほしいと思います。

次回『牛乳消費拡大運動はがきコンクール』応募の際は、お友達も誘って参加協力してくださいね。

取材ご協力ありがとうございました。

（令和3年3月19日）



最近書いたお気に入りのオリジナルキャラデザイン画



西春別支所より 幻のラーメン1日限りの復活!!?

江戸時代末期、開港した函館・横浜・長崎・神戸に多くの外国人が移り住んだことをきっかけに、日本に流入した中国の麺料理がルーツであるラーメン。札幌の味噌ラーメン、旭川の醤油ラーメン、函館の塩ラーメン。北海道には有名ラーメン店が沢山あります。中にはカップ麺になる程の有名店も。

そんな中、西春別にも大人気の極旨ラーメンを提供するお店がありました。ドライブイン榎！お昼時は毎日の様に混み合い、賑わっていた人気店。しかし、一昨年沢山のの人に惜しまれつつも閉店。

あの味をもう一度味わいたい。食べた後にお腹が熱くなる感覚をもう一度感じたい。沢山の人がそう思っていたはず。そんな時朗報が…

ドライブイン榎の大人気メニューである野菜ラーメンが60食限定で販売!! 幻のラーメンが3月26日に1日限りの復活をするというのです。60食中40食が抽選販売。20食が店頭販売。

購入方法は、「JA道東あさひ西春別支所」LINEにて事前に配信された抽選クーポンにて応募し、当選者は購入権を受け取れ、店頭販売は当日の12:30から整理券の配布をしました。

今回を機にLINEの友達登録をした方も多いのでは？



調理は「みるくのいえ」で行ない、購買職員も手伝いながらラーメンを提供していました。

みるくのいえに近づくにつれ、段々と懐かしく良い香りが漂っていて、出来上がったラーメンはスープがこぼれない様、フタもしっかりされていました。

今度はいつ食べられるか分かりませんが、今回食べられなかった方、一度も食べた事がない方は、ぜひ機会があれば食べてみて下さい。本当に美味しいですよ。



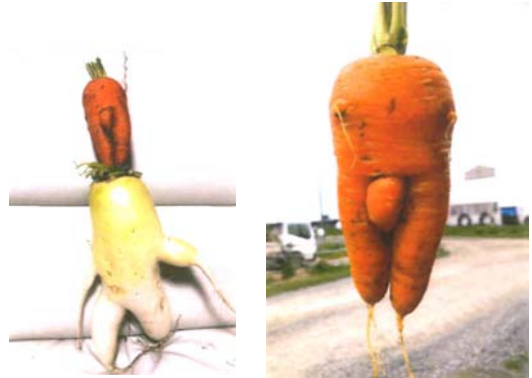
根室支所より

おもしろ写真コンテスト

JA道東あさひ酪農協議会根室支部主催の自宅で気軽にできる親睦事業として、7月の「ホルスタイン写真コンテスト」に引き続き、11月に「おもしろ写真コンテスト」を実施致しました。

当初、作品の審査を昨年12月に予定していましたが、道内における新型コロナウイルス感染拡大の影響により延期し、3月に実施しました。10件19点の応募があり、7歳～91歳と幅広い年齢層から写真が届けられ、可愛い写真や、心がほっこりする素敵な写真が寄せられた中、当協議会役員が写真を選定した結果、最優秀賞・優秀賞・会長特別賞・協議会特別賞・審査員特別賞・ユニーク賞・支所長特別賞の受賞作品が決定いたしました。

受賞者につきましては、後日、賞品を贈呈致します。



優秀賞

長山 紗代さん
テーマ「おもしろ野菜」



最優秀賞

矢部 柚帆君
テーマ「巨大みのむし発見!!」



優秀賞

木下 俊一さん
テーマ「爆睡5連発」



別海支所より

JAほほえみ会会員交流会

JAほほえみ会では、会員交流会として3月5日に町加工センターで「パン&ソーセージ作り」を行いました。参加者11名をパン作り班とソーセージ作り班に分け、感染防止対策を取りながら黙々と作業に没頭し、8種類のパンと6kgのソーセージを作り上げました。

令和2年度は感染拡大防止のため各地区での交流会が開催出来ませんでした。皆さんの元気な顔が見られる日が早く来ますように、もう少し待っていて下さいね！

JAほほえみ会は、別海支所管内でボランティア活動を行っている組織です。地域の老人クラブの皆さんとの交流会や絵手紙のクリスマスカードを作成しています。

特別な資格は必要ありませんので、興味のある方はご連絡下さい。（営農振興課 TEL 0153-75-2202）



JA道東あさひ酪農対策協議会

組合員還元セットのご協力 ありがとうございました

新型コロナウイルス感染拡大防止のため一斉休校や飲食店の営業時間短縮措置等が講じられ業務用乳製品の需要が停滞していることを受け、JA道東あさひ酪農対策協議会では生産者自らが消費拡大運動に取り組もうと、ポンドバターとヨーグルトを特別価格で提供する『組合員還元セット』の取りまとめ販売を実施しました。組合員の皆様より878セットのご注文を頂き、3月4日に約30名の職員で箱詰め作業を行いました。冷蔵品であることから迅速な作業が求められましたが、ポンドバターは業務用アルミパウチのみの包装のため、職員は一つ一つ丁寧に取扱うよう心掛け約2時間で作業を完了させて、各戸へ配送に向かいました。ご注文頂いた組合員の皆様、ご協力頂いた職員の皆様、ありがとうございました。



雪印メグミルク(株)様からの 陣中御見舞い

令和3年3月18日に雪印メグミルク株式会社様より、職員向けとして「恵megumiガセリ菌SPヨーグルト ドリンクタイプ」が当農協に寄贈されました。

コロナ禍ではありますが、新年度が良い一年になりますようにと役職員に配布されました。当農協は令和2年3月と12月にも、雪印メグミルク株式会社様からガセリ菌SPヨーグルトの陣中御見舞いを頂いております。



JAグループ通信

JA北海道中央会



株式会社コンサドーレとJAグループ北海道は、平成19年に相互協力協定を締結しておりましたが、協定の締結から10年以上経過しており、世の中を取り巻く情勢が大きく変化していること、また北海道コンサドーレ札幌がクラブ創立25周年を迎えることから、SDGsを基本方針とし食農教育・社会貢献活動をさらに発展させ活動していくことを目的として、新たに連携協定を締結いたしました。

これまで、北海道コンサドーレ札幌の選手やサポーターが播種・収穫作業をする「コンサ・土・農園（コンサ・ド・ファーム）」の開園や、選手やコーチが「みんなのよい食JA親善大使」に就任し農業や食について勉強も行うサッカー教室など、食育をはじめスポーツ文化の発展や地域づくり、地域発展などの各分野で協力を深めてまいりましたが、今後はこれらの活動をより一層強化してまいります。

令和3年度の北海道コンサドーレ札幌との連携活動は、アグリアクション北海道の取り組みとして位置づけ、実施してまいります。



JA北海道信連



新型コロナウイルスの影響から、窓口でのサービス提供をご心配されるお客様もいらっしゃるため、JAバンクではインターネットを利用したお取引をおすすめしています。令和3年2月からは、インターネットで「JAネットバンク」の利用申し込みができるようになり、ご登録の翌日よりご利用いただけます。

「JAネットバンク」は、窓口やATMに行かなくても、スマホやパソコンからほぼ24時間、残高の確認やお振込みができるので大変便利です。

また、他にもマイカーローンや教育ローンなどもインターネットからお申込みできますので是非ご利用ください！

JA共済連北海道



JA共済では、4月よりスマホのアプリとして『JA共済アプリ』を展開します。アプリを起点としてお客様が加入している契約内容を確認したり、コロナ禍で非対面のニーズが高まっているなか、JA窓口に行かなくても住所や電話番号などの変更手続きができたり、「いえ」・「くるま」の共済で事故があった際に事故の報告ができるようになります。

デジタル技術を活用し、お客様の利便性の向上や非対面ニーズに対して今後も引き続き取り組んでまいります。

ホクレン



ホクレンは、新型コロナウイルス感染症の対応で奮闘を続けているJA北海道厚生連の医療従事者ら約5,300人に、感謝と慰労の気持ちを伝えようと、北海道産農畜産物を原料にしているパックごはん、牛乳、菓子などの支援物資を贈りました。

畠山良一副会長が3月9日、同厚生連を訪れ、対応した中瀬省会長、西川孝範副会長、札幌厚生病院の宮崎淳子看護部長に目録を手渡しました。



JA北海道厚生連



本会では、組合員ならびに地域住民の皆様への情報発信として、公式Twitterの運用を行っております。

今月は旭川厚生看護専門学校の卒業式の様子をご案内いたしました。医療や看護を取り巻く状況は厳しい局面にありますが、77名の卒業生の未来が輝かしいものであることを願います。今後とも皆様へ有益な情報を発信できるよう努めてまいりますので、右記QRコードより当アカウオントのフォロー登録を宜しくお願いいたします。



JAグループ北海道の連合会の活動内容をご紹介します。各団体の詳しい取り組み内容は、WEBサイトをご覧ください。

大地がひとを強くする。

AGRIACTION!

HOKKAIDO





お世話になりました 退職職員挨拶



購買部長
原 啓治

陽春の候、組合員の皆様におかれましては、ご健勝のこととお慶び申し上げます。

この度、三月三十一日をもちまして、無事定年を迎える事が出来ました。昭和五十九年四月に旧根室農業協同組合に奉職以来三十七年間に亘り組合員、役員皆様のご温かいお力添えのおかげで、私なりに充実した日々を送ることができ、恙なく定年を迎える事ができましたことを心より感謝申し上げます。

農協在職中を振り返りますと、入組時はパソコンによる営農の情報処理の仕事を皮切りに、支所において様々な業務に携わり、最後の二年間は本所購買部で、根室以外の業務に携わり貴重な経験を致しました。この事は、私にとって大きな財産として、今後の生活に生かしていく所存です。

今後は再雇用制度により、引き続きお世話になります。

微力ながら地域のお役に立ちたいと考えておりますので、引き続きご指導を賜りますようお願い致します。

結びとなりますが、組合員、役員の方々の益々のご健勝と、道東あさひ農業協同組合並びに地域酪農の更なる発展をご祈念申し上げます。退職のご挨拶とさせていただきます。永い間大変お世話になり、ありがとうございました。



支所長
別支所
上春
田村 亨

陽春の候、組合員の皆様におかれましては益々ご健勝のこととお慶び申し上げます。

さて私こと、この度三月三十一日をもちまして道東あさひ農業協同組合を定年退職致しました。昭和五十七年四月に旧別海農業協同組合に奉職以来二十八年間、合併一年後

ございました。



課長
振興課
部長
営農課
営農課
笠井 孝志

私ことこの度、三月三十一日付けを以ちまして道東あさひ農業協同組合を定年退職致しました。

昭和五十四年に旧JA別海に奉職以来四十二年の永きに亘り、組合員の皆さまはじめ、多くの役員の方々のご指導とご支援を賜り、勤めを終わることが出来ましたことに心より感謝とお礼を申し上げます。

四月以降は、再雇用制度を利用して頂き、新たな業務に携わることとなっておりますので、今後ともよろしくお願い申し上げます。

最後になりますが、組合員の皆様並びに役員の方々の皆様のご健勝と、道東あさひ農業協同組合の益々のご発展をご祈念申し上げます。退職のご挨拶とさせていただきます。ありがとうございます。

振り返ってみますと、奉職した昭和五十四年は日本で初めて生乳の生産調整が始まった年で、生産された生乳が消費者のもとへ届かないことに、私なりに衝撃を受けたことを今も鮮明に記憶しています。

職員として様々な部署を経験させて頂きました。合併後は営農部署で主に基

陽春の候、組合員の皆様にお



生産部
事務局長

坪内 省志

盤整備事業、担い手対策などを担当させて頂き、微力ではありましたが組合員の皆さまや役職員の方々と共に仕事が出来たことは、自身の大切な財産となりました。

酪農・畜産情勢は日々変化をしておりますが、ここでき出来ない広大な土地で循環型酪農の発展と、これからも安心安全な生乳が消費者のもとへ届けられることを切に願っております。

結びになります。昨年来のコロナ禍の早期終息と皆さまのご健勝並びに道東あさひ農業協同組合の益々のご発展を心よりご祈念申し上げ、在職中のお礼と退職のご挨拶とさせて頂きます。

永い間お世話になり、ありがとうございました。

かれましては益々ご健勝の事とお慶び申し上げます。

この度、三月三十一日付けで定年退職となりました。昭和五十五年旧西春別農業協同組合に家畜人工授精師として奉職以来四十一年間に亘り、組合員の皆様をはじめ多くの役職員の方々に日々支えて頂き、今日を迎える事が出来た事に心より感謝とお礼を申し上げます。

近年の酪農を取り巻く情勢は様々な課題を抱えておりますが、JA道東あさひビジョン2025より『持続可能なゆとりとうるおいのある酪農郷づくり』を組合員の皆様と役職員が一丸となってビジョン達成とされる事と信じております。

結びとなりますが、皆様のご健勝と道東あさひ農業協同組合の益々の発展をご祈念申し上げます。退職のご挨拶とさせて頂きます。



課長 購買係
支所 根室厚床事業所

石黒 浩明

この度、3月末をもちまして、道東あさひ農業協同組合を無事に定年退職致しました。

昭和六十一年旧根室農業協同組合に奉職以来三十五年間に亘り、組合員並びに役職員の皆様のご協力を頂き、今日を迎える事が出来たことに感謝とお礼を申し上げます。

旧根室農協で購買課給油所勤務として採用して頂き、購買課一筋として最後まで勤めさせて頂きました。

近年の酪農を取り巻く情勢と組合員戸数減少などがありますが、組合員・役職員がお互いに知恵・力を出し合い乗り越えて頂きたいと思っております。

最後になりますが、組合員の皆様並びに役職員のご健勝と道東あさひ農業協同組合の益々のご発展をご祈念申し上げます。退職のご挨拶と致します。

退職職員

令和3年3月31日

西春別支所 生産課 乳牛改良係
係長 高橋 剛

根室支所 生産課 乳牛改良係
高橋 光 徳

上春別支所 金融共済課 金融共済係
石渡 聖 唯

購買部 資料燃料課 別海給油所
佐藤 朋 哉

総合企画対策室
準職員 西山 真 樹

生産部 家畜改良課
準職員 佐伯 遥

総合企画対策室
再雇用嘱託職員 斉藤 雅 美

生産部 家畜改良課
再雇用嘱託職員 穴戸 則 雄

生産部 生乳生産課
再雇用嘱託職員 水本 政 志

西春別支所 ケアセンター
嘱託職員 高津 優 子

採用職員

令和3年4月1日

根室支所 金融共済課 金融共済係
準職員 笹之池 愛 梨

上春別支所 購買課 購買係
準職員 川目 めぐみ



新入職員紹介

令和3年4月1日付で採用となりました職員5名です。
どうぞよろしくお願いいたします。

◎氏名 ◎配属支所・部署

①出身校

②新生活で挑戦したいことは

③人生で辛かったこと、悔しかったこと

④ご挨拶

ほその りょうた
細野 亮太



営農部 営農振興課
事業推進係

- ① 近畿大学 農学部
- ② 身体作り
- ③ コロナ禍の為、しようと思っていた計画が次々になくなったこと
- ④ はじめまして。この度、別海本所営農部営農振興課に配属になりました細野と申します。大阪出身の為、慣れない環境にはなるとは思いますが、1日でも早く仕事を覚え、頼りにされるように頑張りたいと思います。これからよろしくお願いいたします。

ほりえ しゅんすけ
堀江 駿介



根室支所 生産課
乳牛改良係

- ① 日本獣医生命科学大学 応用生命科学部
- ② 新しい趣味を見つける
- ③ 今まで物事に対し積極的に取り組めていなかったこと
- ④ この度、根室支所乳牛改良係に配属されました堀江と申します。1日でも早く仕事を覚え、道東あさひの授精師として戦力になれるよう頑張ります。始めはご迷惑をおかけすることもあるかと思いますが、ご指導の程よろしくお願いいたします。

よしだ なおき
吉田 尚稀



上春別支所 金融共済課
金融共済係

- ① 釧路公立大学 経済学部
- ② 資格の取得
- ③ 部活でやりたかった種目を監督に全否定されたこと
- ④ 配属が金融共済課で覚えることが多くあると思うので、少しでも早く仕事を覚えたいと思います。わからないことばかりでご迷惑をおかけすると思いますが、よろしくお願いいたします。

さ さ き ひ で と ら
佐々木秀虎



生産部
生乳生産課

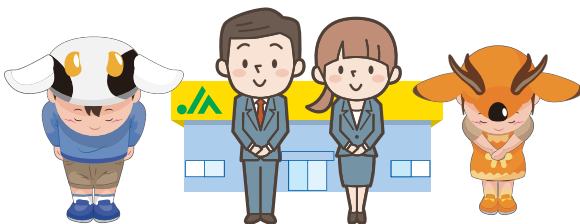
- ① 別海高等学校
- ② 一人暮らし
- ③ 部活で結果が出せなかったこと
- ④ 失敗することに怯えず、常に挑戦する気持ちを持って働きます。また、今までお世話になった先生方や親、友人への感謝の気持ちを忘れず、自分の置かれている立場を理解し頼られる人間になりたいと思います。至らぬ点もあるかと思いますが、どうぞよろしくお願いいたします。

ふじい しょうき
藤井 涉輝



根室支所 生産課
畜産販売係

- ① 武修館高等学校
- ② 自立
- ③ 下宿生活が伝わったこと
- ④ この度、根室支所生産課畜産販売係に配属になりました藤井涉輝です。今、人工授精師が少ない中で、私は免許を取りたいと思っています。一つ一つの物事に取り組んでいき、資格試験に向けて頑張りたいと思っています。また、1日でも早く仕事に慣れて、人一倍努力していきたいと思っています。ご迷惑をおかけすると思いますが、よろしくお願いいたします。



長期連休期間の 業務体制について		4月			5月				
		29日(休)	30日(金)	1日(土)	2日(日)	3日(月)	4日(火)	5日(水)	6日(木)
		昭和の日				憲法記念日	みどりの日	こどもの日	
事務所	別海本所・支所	休業	通常	正午まで	休業				通常
	各本支所金融窓口	休業	通常		休業				通常
人工業務	上春別				通常				
	西春別				通常				
	別海				通常				
	根室				通常				
ケアセンター	デイサービス	通常			休業	通常			
	ホームヘルパー	通常			休業	通常			
	サロン遊楽	通常			休業	通常			
	配食サービス	通常			休業	通常			
給油所	上春別	休業	通常		休業	通常	休業	通常	
	西春別	通常			休業	通常			
	別海				通常				
	根室				通常				
整備工場	別海	休業	通常		休業				通常
	根室	休業	通常	正午まで	休業				通常
資材店舗	上春別	休業	通常		休業				通常
	西春別	休業	通常	正午まで	休業				通常
	別海	通常			休業	通常	休業	通常	
	根室	休業	通常	正午まで	休業				通常
	厚床事業所	休業	通常	正午まで	休業				通常
Aコープ	上春別	休業	通常		休業				通常
	西春別	通常				休業			通常
	中西別	休業	通常		休業				通常
	上風連	休業	通常		休業				通常
A T M	Aコープ上春別	休業	通常	正午まで	休業	休業	休業	休業	通常
	西春別支所	休業	通常	正午まで	休業	休業	休業	休業	通常
	Aコープ西春別	休業	通常	通常	通常	通常	通常	休業	通常
	別海本所・支所	休業	通常	正午まで	休業	休業	休業	休業	通常
	コープさっぽろ	休業	通常	14:00まで	休業	休業	休業	休業	通常
	Aコープ中西別店	休業	通常	休業	休業	休業	休業	休業	通常
	Aコープ上風連店	休業	通常	休業	休業	休業	休業	休業	通常
	根室支所	休業	通常	14:00まで	休業	休業	休業	休業	通常
	厚床事業所	休業	通常	14:00まで	休業	休業	休業	休業	通常
ASAHI サポートセンター	事務所	休業	通常	正午まで	休業				通常
	ヘルパー・職・コントラ	都度対応							

令和2年度鳥インフルエンザ JAグループ支援募金活動の結果について

令和2年11月5日以降、高病原性鳥インフルエンザの発生が相次いでおり、シーズンでは過去最大の殺処分羽数となるなど、これまでにない大きな被害・影響が生じており、被害のあった産地の復旧復興支援を目的に支援募金を募りました。

その結果、総額442,160円の募金が集まりましたのでご報告いたします。

なお、お預かりさせていただいた募金は3月19日(金)に、JA全中指定の口座へ送金いたしました。

『牧草地の冬枯れ対応策について』

営農のページ 【普及センター】

冬枯れによる裸地化被害が甚大な場合、収量性へ著しい悪影響を与えます。融雪後早急に圃場を観察し、回復が見込めない場合は、下記の手順を参考に対応策を考えます。

1 観 察（冬枯れが発生しやすい圃場）

- ①耐凍性の低いペレニアルライグラスやオーチャードグラス草地
 - ②水が溜まりやすい窪地や排水不良の草地
 - ③新播草地でかつ播種が遅れ生育期間が不十分な圃場
- 以上に該当する圃場については、優先して観察を実施します。



2 判 定（冬枯れの種類と確認）

冬枯れを大きく分けると4つとなり、その特徴は以下のとおりです。

- ①凍上害…地中水分が凍り、霜柱や断根により枯死する
- ②凍 害…低温で細胞が致死する生理的凍害
- ③アイスシート害…停滞水の凍結で嫌気状態となり枯死する
- ④雪腐病…積雪下の菌核病菌で芽が腐死する雪腐病(被害草は下記参照)

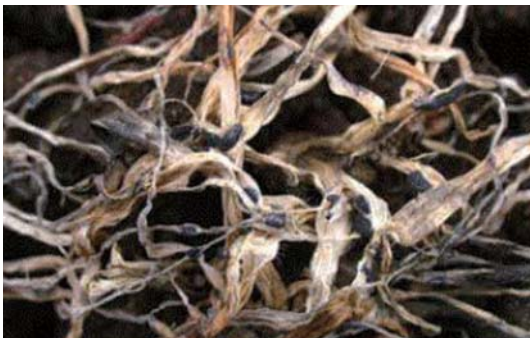


写真1 雪腐大粒菌核の状況
被害：オーチャードグラス・ペレニアルライグラス

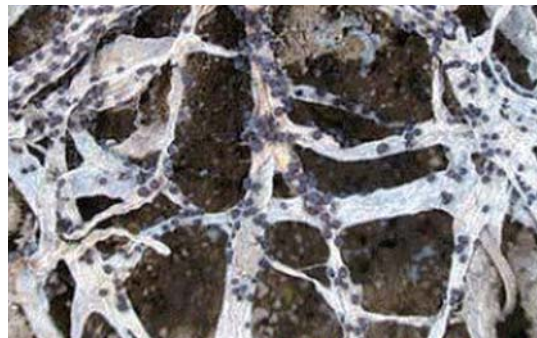


写真2 雪腐黒色小粒菌核の状況
被害：チモシー・アルファルファ・ペレニアルライグラス

〔牧草色からの判定について〕

- ・新播草地は春でも緑色をしています。図1に基づき外見色による生存判断と、茎や根元内部を見て枯死を確認します。また牧草の個体数が、概ね10cm四方に5個体以下の場合には追播を考えます。
- ・経年草地は枯草に覆われていますが、凍害を受けた場合は、根ごと全部が抜けるため枯死と判断します。

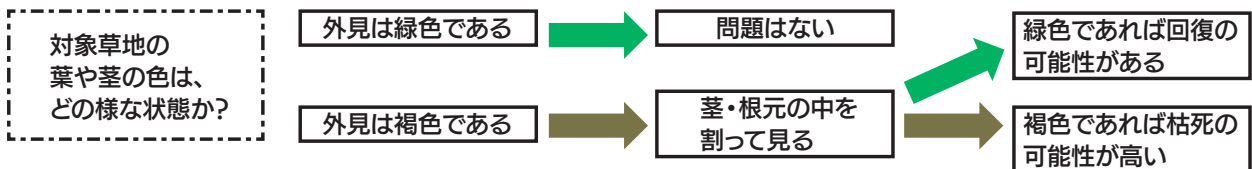


図1 新播草地における冬枯れ判断フローチャート(出典:雪たねニュース第355号)

3 対応策（冬枯れの確定判定後）

- ◎追播の判定は草地の約3割が萌芽しない場合とし、圃場作業が可能になったら即時に行います。
- ・播種量は、初期生育に優れたTY早生品種を1.8kg/10a、WC 0.2kg/10aを目安とします。
- ・新播草地や経年草地で、表層が柔らかければ土を攪拌し、プロキヤスか追播機で播種した後覆土します。
- ・表層が堅く部分的な冬枯れした草地であれば、作溝播種機での作業が最適です。
- ・霜柱で根や株が浮いている状況であれば、根が乾かないうちにローラーを掛けます。

土壤凍結地帯の放牧地で ペレニアルライグラスを追播利用！

酪農試験場 飼料生産技術グループ 角谷 芳樹

営農のページ
【酪農試験場】

○土壤凍結地帯でのペレニアルライグラス栽培

ペレニアルライグラス（以下「PR」）は道内で栽培される主要なイネ科牧草の中では越冬性が劣り、道東の土壤凍結地帯では冬枯れの被害が懸念されることから、基幹草種としての利用は難しいとされています。一方で、栄養価や秋の収量性に優れることから、土壤凍結地帯でもPRの栽培を希望する生産者の方は少なくありません。今回は、酪農試験場で2018年にチモシー主体放牧地に播種時期や播種量を変えてPRを追播し、土壤凍結地帯でのPR利用法について検討した結果を紹介します。

○ペレニアルライグラスの追播時期と定着の良否

追播2年目のPR被度は追播時期が早いほど早期に高まりました。追播3年目は冬枯れが発生し、播種時期によらず5月のPR被度が0%となりましたが、利用を続けた同年10月には被度が40%程度まで回復しました。9月追播では、5月および7月追播と比較して、追播2年目の8月までPR被度は低く推移しました。したがって、追播時期は5～7月とすることでPRの良好な定着が図れると考えられました。

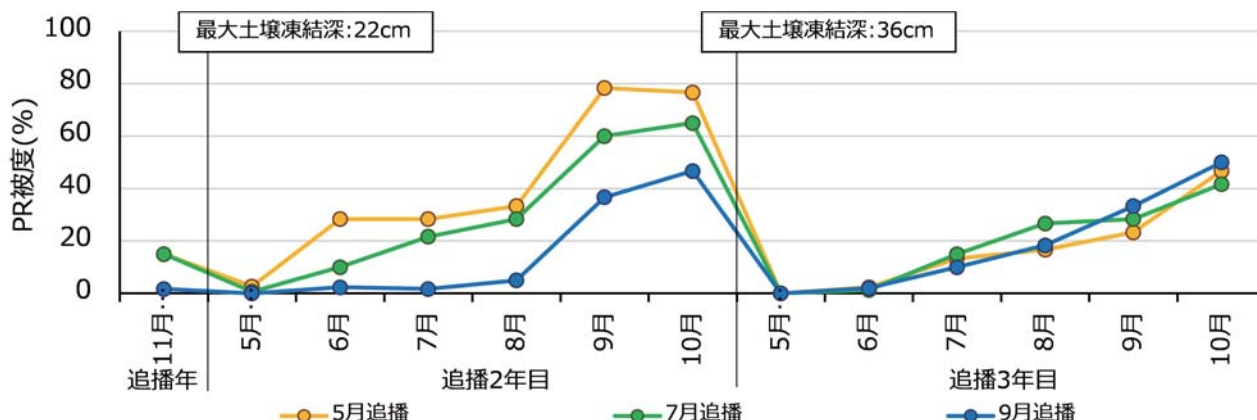


図1. PRを異なる時期に追播した草地におけるPR被度の推移（酪農試・2018年追播播、種量：2.0kg/10a）

○ペレニアルライグラス追播による乾物収量の増収効果

PRを追播することにより、乾物収量は無追播と比較して春は低収傾向、夏は同程度、秋は多収傾向で、秋の乾物収量は20～50%増加することが示唆されました。年間合計乾物収量は越冬状況によって異なり、冬枯れによる早春の減収程度が小さい年は多収、大きい年は低収となりました。5月追播では播種量を1.0kg/10aに低減しても、2.0kg/10aと同程度の乾物収量および乾物中PR割合が維持されました。

表1. 根釧地域におけるPR追播後の乾物収量と乾物中PR割合の推移（酪農試・2018年追播）¹⁾

追播時期	播種量 (kg/10a)	乾物収量(kg/10a) ²⁾								乾物中PR割合(%) ³⁾					
		2019年				2020年				2019年			2020年		
		春	夏	秋	合計	春	夏	秋	合計	春	夏	秋	春	夏	秋
無追播	-	206	250	132	588	217	242	106	565	-	-	-	-	-	-
5月	2.0	158	279	180 [†]	618	120 [*]	228	150 [*]	498 [†]	16 ^a	40 ^a	60	1	12	37
7月	2.0	188	254	190 [*]	632	123 [*]	245	129	497 [†]	6 ^b	32 ^{ab}	56	1	8	41
9月	2.0	198	270	172	640	163 [*]	232	155 [*]	550	0 ^b	8 ^b	39	2	15	44
5月	1.0	183	261	166	611	131	227	130	489	13	30	61	0	4	37
5月	3.0	159	296	182	637	140	253	143	536	22	46	71	0	12	28

1)春:5・6月、夏:7・8月、秋:9・10月の合計。2)Dunnettの検定により、無追播の処理と比較して5%水準で有意差がある場合は*、10%水準で傾向がある場合は†を付した。3)各季節に1回調査、ab異文字間に有意差有り(p<0.05、酪農試: TukeyのHSD検定、畜試: Studentのt検定)。

別海高校 酪農経営科・専攻科

●【酪農経営科】卒業証書授与式

3月1日（月）に卒業式が挙行され、全日制課程酪農経営科12期生となる卒業生11名が、社会への第一歩を踏み出しました。

また、今年度の卒業生11名は新たにOB会に入会しました。新会員代表として松田裕汰君が選出されています。なお、今年度の卒業式における表彰者は下記の通りです。

専門高等学校等御下賜金記念優良卒業生

山根 歩

全国農業高等学校長協会賞

山下 舞華

財団法人栗林育英学術財団研練褒賞

佐々木秀虎

日本学校農業クラブ北海道連盟農業クラブ員表彰

杉本万里乃



卒業証書授与式の様子（答辞）



授与式後のホームルーム（酪農経営科）

●【酪農経営科】中春別中学校連携授業

3月15日（月）に中春別中学校1・2年生との連携学習にかかわる講師として、酪農経営科の1・2年生がプレゼンテーションをおこないました。

農業クラブ執行部より酪農経営科の概要と農業クラブ活動について説明した後、プロジェクト学習の成果発表を、乳製品加工研究班よりプレゼンテーションしました。連携学習の後半には質疑応答がおこなわれ、高校生に指導性を育成するとともによい機会となりました。また中学生からも、「酪農経営科やチーズの魅力について理解できた。」との声が聞かれ、有意義な学習会となりました。酪農経営科では、今後も生徒の指導性や社会性を培う取り組みを継続しておこなっていく予定です。



連携学習の様子

●【専攻科】経営面接指導

2月19日（金）、2年目学生を対象に経営面接指導が実施されました。自家の1年間の酪農経営（組合員勘定取引や資産台帳の変化・追加など）を経営管理ソフトを用いて月毎に入力し、損益計算書、貸借対照表と乳検データを元に、総合的な分析を行います。

分析データを基に自家経営についてご指導・ご助言をいただき、今後の経営に活かすことを目的としています。酪農試験場技術普及室、農業改良普及センターや学生の所属農協より講師をお招きし、今後の経営についてや新規就農に向けて各種支援金や留意事項等のアドバイスをいただきました。

学生にとっては、日々の悩みや将来のビジョンも含めた面接指導となり、「普段なかなか聞くことのできない内容について、たくさんのアドバイスをいただき、今後の経営改善の一助としたい」などの感想がありました。



経営面接指導の様子

●【特別教育活動③】

2月25日（木）に送別激励会を実施しました。修了を間近に控えた2年目学生に向け、1年目学生が余興を行い、学校生活の思い出話を花を咲かせました。最後には手作りの記念品が贈られ、今後、後継者や新規就農を目指す学生達への良い思い出になったと思います。



特別教育活動の様子

●【修了証書授与式挙行】

3月1日（月）本校において第48回農業特別専攻科修了証書授与式が挙行されました。修了生3名と人数は少なかつたものの、とても仲が良く、勉強熱心な学年でした。2人は浜中町で自家牧場に入り、兵庫県出身の1人は故郷の牧場に就職し、新規就農を目指します。彼らが無事修了を迎えることができたのも地域の皆様、関係機関のご理解とご協力あってのことだと感じております。この場をお借りして感謝申し上げます。修了生代表 浅田琉馬さんは「酪農の仕事をする上で一番大事なことは、牛をしっかりと観察すること。そして、隣人に感謝しつつ助け合う姿勢が大切だと北海道での3年間で学んだ。このことを胸に、前に進んでいきます。」と堂々と答辞を述べました。



第48回修了証書授与式



パラレルノーカー

今、日本で新しい日常が次々と生まれている。

例えば、出社しなくてもよくなったり、
時間ができて副業を始めた人がいたり。
働き方は、どんどん多様化している。

農業も、そんな社会の変化に合わせて、
変わらなきゃいけないし、きっと変わるはず。

サラリーマンや主婦をしながら。
コックさんをしながら。
アスリートをしながらだって。
農家を始める多様な方法があつていいのだと思う。

これまでなかなか身近ではなかった農業を、
1つの選択肢として考えてもらうために。
それが、日本の農業の未来や食料自給率の向上につながると信じて。

**農業をするから、
農業もする時代へ。**



家の光図書 今月の新刊紹介

無農薬菜園はじめよう 楽しく続けるアイデア50

麻生健洲著
定価：本体1,600+税 A5判・128頁

ペットボトルで害虫捕獲、花を植えて雑草防止など、著者が普段実践している畑で役立つテクニックを50点掲載。身近な道具や環境をうまく使えば、ラクして楽しく無農薬栽培が実現できる。写真で分かりやすい！



「ほんとのこと」は、親にはいえない 子どもの言葉を生み出す対話

木村泰子著
定価：本体1,400+税 四六判・192頁

45年間教育現場で子どもたちと対話を重ねてきた著者が伝える、親子のコミュニケーション論。対話とは「意見の違う相手の考えを受け取り、ともに新しい考えをつくっていく」こと。子どもとの接し方が変わる。



お申し込み・お問い合わせ先

上春別支所営農課 ☎75-6002 別海支所営農部営農振興課 ☎75-2202
西春別支所営農課 ☎77-2111 根室支所営農課 ☎22-2121

見本が各支所に置いてありますのでお気軽にお立ち寄り下さい。

北海道とお店からのお願い

もくしょく

黙食

にご協力ください



マスクを外しての会話は
飛沫感染リスクになります

 北海道 食事は、静かに味わい、会話は、マスク着用で楽しく。

第13回理事会報告 令和3年3月29日開催

- 議案第1号 定款及び規程類の一部変更について
- 議案第2号 出資の減口について
- 議案第3号 職員特別加給退職金の支給について
- 議案第4号 令和3年度経営定期点検実施計画の設定について
- 議案第5号 令和3年度コンプライアンス・プログラムの設定について
- 議案第6号 役員賠償責任保険契約の締結について
- 議案第7号 令和2年度自己査定結果に伴う貸倒引当金繰入額について
- 議案第8号 理事に対する令和3年度貯金担保貸付及び共済担保貸付について
- 議案第9号 令和3年度同一人に対する信用供与等の最高限度額の設定について
- 議案第10号 令和3年度貸付金の利率の最高限度の設定について
- 議案第11号 令和3年度余裕金の運用方針の設定について
- 議案第12号 マネー・ローディング等への対応に関する規程に係るリスク評価書の改訂について
- 議案第13号 「JAバンク基本方針」の変更について
- 議案第14号 理事者に対する農業経営基盤強化資金（信連委託貸）の事務取扱について
- 議案第15号 一般組合員に対する農業経営基盤強化資金（信連委託貸）の事務取扱について
- 議案第16号 特定組合員に係る第2・4中期供給限度額の設定について
- 議案第17号 令和3年度草地整備事業の実施について
- 議案第18号 固定資産（防衛機械）の処分について
- 議案第19号 国営環境保全型かんがい排水事業肥培施設の実施について
- 議案第20号 令和3年度理事との家畜売買取引額（利益相反行為）の設定について
- 議案第21号 固定資産の取得及び処分について
- 議案第22号 令和2年度期末特別賞与の支給について
- 協議事項1 剰余金処分案について
- 協議事項2 第12回通常総会の開催日程について
- 協議事項3 固定資産（土地）の処分について
- 協議事項4 緊急時営農実務支援体制の構築について(案)

- 報告事項1 令和元年度経営定期点検実施報告について
- 報告事項2 貸借対照表及び損益計算書（2月末）について
- 報告事項3 組合員の動向（2月末）について
- 報告事項4 融資審査会の結果について
- 報告事項5 信用事業規程第2の4の（6）による1億円超の信用供与等先の経営状況等について
- 報告事項6 貸出金利率（共済担保貸付）の取扱いについて
- 報告事項7 定款第57条第6項に基づく貸出金に係る理事会承認案件の処理状況について
- 報告事項8 特定組合員実績（2月末）について
- 報告事項9 令和2年度畜産経営体生産性向上対策事業（ICT化等機械装置等導入事業）及び酪農労働省力化推進施設等緊急整備対策事業（酪農GO事業）実施結果について
- 報告事項10 令和2年度環境負荷軽減型酪農経営支援事業の取組み実績について
- 報告事項11 令和2年度JA道東あさひ経営安定・生乳増産対策（助成事業）の実績について
- 報告事項12 令和3年度就農トレーナーの推薦について
- 報告事項13 令和3年度前期種雄牛選定について
- 報告事項14 令和2年度畜産・酪農生産力強化対策事業（酪農経営改善対策）AI・ET事業実績（ホル性判別精液、ホル性判別・黒毛和種受精卵）について
- 報告事項15 令和2年度畜産・酪農生産力強化対策事業（繁殖性向上対策）妊娠関連糖タンパク検査（PAGs検査）事業の実績報告について
- 報告事項16 令和2年度中小農家経営等生産基盤維持・強化対策事業に係る、乳用育成牛の事故率低減（BVD-MD生ワクチン接種）事業の実績報告について
- 報告事項17 令和2年度生乳生産見込み及び令和3年度計画について
- 報告事項18 販売事業実績（2月末）について
- 報告事項19 購買事業実績（2月末）について
- 報告事項20 行事予定について
- 報告事項21 根室支所施設建設構想の経過について
- 報告事項22 地区懇談会の意見集約について

進めよう！国消国産



【今回のテーマ】

国消国産ってなに？

「国民が必要とし消費する食料は、できるだけその国で生産する」という、JAグループの考え方です。



世界規模での
災害発生と農業被害
日本の「非常に激しい雨」
ここ30年で
1.4倍

食を取り巻く
リスクが
増えています



世界の人口増加による食料需給の逼迫




国内農業者の減少や
高齢化、農地面積の減少

新型コロナウイルス感染拡大により、マスクの需要が急激に増えました。その大部分を輸入に頼っていたことから、国内は一時深刻なマスク不足に陥りました。もしそれが食料であったらどうなっていたでしょうか。

コロナ禍では、実際にいくつかの国が食料の輸出を制限しました。また、食料不足に陥っても、短期間での食料増産は難しいです。

こうした実態を多くの国民にご理解いただき「食料を生み出す農業・農村を支えたい」と思う人を増やしていく必要があります。

 耕そう、大地と地域の未来。

出典：農水省 食料需給表、農林業センサス、農業構造動態調査／気象庁／国連 世界人口推計2019年版

2月 生乳生産・乳代単価情報

※当月の乳代平均は、共販経費（4.40円）控除前です。

区分	2月	累計	脂肪率	無脂固形分率	補給金単価	FAT単価	SNF単価	乳質単価	乳代平均
全道	309,860t	3,658,999t	4.06%	8.84%	8.60円	38.95円	53.69円	3.74円	104.98円
前年(比)	98.3%	102.0%	4.05%	8.82%	8.57円	39.33円	54.37円	3.73円	105.99円
根室管内	64,389t	760,223t	4.09%	8.78%	8.60円	39.21円	53.36円	3.76円	104.95円
前年(比)	97.8%	101.5%	4.08%	8.75%	8.57円	39.64円	53.93円	3.74円	105.88円
JA道東あさひ	28,181t	334,212t	4.09%	8.77%	8.60円	39.19円	53.27円	3.72円	104.79円
前年(比)	97.5%	100.7%	4.08%	8.74%	8.57円	39.65円	53.87円	3.73円	105.83円
西春別支所	7,255t	83,527t	4.01%	8.76%	8.60円	38.45円	53.24円	3.74円	104.04円
前年(比)	96.2%	97.8%	4.04%	8.73%	8.57円	39.26円	53.79円	3.80円	105.42円
上春別支所	5,351t	62,562t	4.10%	8.81%	8.60円	39.37円	53.54円	3.70円	105.20円
前年(比)	100.9%	102.2%	4.08%	8.79%	8.57円	39.62円	54.19円	3.73円	106.12円
別海支所	11,695t	140,766t	4.11%	8.76%	8.60円	39.44円	53.21円	3.66円	104.91円
前年(比)	97.8%	101.7%	4.10%	8.73%	8.57円	39.90円	53.79円	3.70円	105.96円
根室支所	3,881t	47,357t	4.13%	8.75%	8.60円	39.58円	53.18円	3.90円	105.26円
前年(比)	94.4%	101.1%	4.08%	8.73%	8.57円	39.68円	53.84円	3.72円	105.81円

令和元年度10月分乳代精算より軽減税率導入にともない、総額主義が義務化されたため、総支払乳代は共販経費控除前の単価となっています。

今月のあなたの運勢 4月 モナ・カサンドラ

<p style="text-align: center;"> 牡羊座 3/21～4/19</p> <p>【全体運】 追い風が吹き、予定をスムーズに進められます。考え過ぎず動きやすい方を選択するのが正解。金運も良好</p> <p>【健康運】 血行を促進する軽いメニューがお薦め</p> <p>【幸運の食べ物】 タラの芽</p>	<p style="text-align: center;"> 牡牛座 4/20～5/20</p> <p>【全体運】 上昇運です。ゆっくりとですが、一つ一つ前進していきます。連絡を小まめに入れてと良い気呼び込みます</p> <p>【健康運】 胃腸を大切に。消化吸収の良いメニューにツキ</p> <p>【幸運の食べ物】 アスパラガス</p>	<p style="text-align: center;"> 双子座 5/21～6/21</p> <p>【全体運】 活躍が期待できます。やりたいことや興味のあることを周りに伝えて協力してくれる人が現れるはず</p> <p>【健康運】 オーバーワークに注意。休息を取って</p> <p>【幸運の食べ物】 ミツバ</p>	<p style="text-align: center;"> 蟹座 6/22～7/22</p> <p>【全体運】 気分の優れないときに無理は禁物。ぎりぎりまで待った方がうまくいくことも。後半、耳寄りな話が入ってきそう</p> <p>【健康運】 メンタルケアが大切。ハーブティーが味方に</p> <p>【幸運の食べ物】 レタス</p>
<p style="text-align: center;"> 獅子座 7/23～8/22</p> <p>【全体運】 注目を浴びる月。見られているのを意識して積極的にアピールを。好結果が得られます。買い過ぎには気を付けて</p> <p>【健康運】 筋トレなど本格メニューで体力アップを</p> <p>【幸運の食べ物】 ソラマメ</p>	<p style="text-align: center;"> 乙女座 8/23～9/22</p> <p>【全体運】 イライラする要素が減り、行動範囲が広がっていきます。「楽しみ」な予定を入れて、生活にめりはりをつけて</p> <p>【健康運】 夜更かしは控えて。早起きしての散策は◎</p> <p>【幸運の食べ物】 ルッコラ</p>	<p style="text-align: center;"> 天秤座 9/23～10/23</p> <p>【全体運】 忙しくなりそう。行動的なほどツキに恵まれるので、頼まれ事はできるだけ引き受けて。プレゼント運あり</p> <p>【健康運】 楽しみながらできる運動が◎。いろいろ試して</p> <p>【幸運の食べ物】 フキ</p>	<p style="text-align: center;"> 蠍座 10/24～11/22</p> <p>【全体運】 慎重さが必要です。案外視していると足元をすくわれる恐れが。いつもの作業も丁寧に。確認もしっかりと</p> <p>【健康運】 持病の悪化に気を付けて。日頃からケアを</p> <p>【幸運の食べ物】 新タマネギ</p>
<p style="text-align: center;"> 射手座 11/23～12/21</p> <p>【全体運】 あれこれ課題が出てくるのですが、正面から取り組みればクリアできます。考えを整理整頓して。部屋の片付けも◎</p> <p>【健康運】 注意力が散漫に。切り傷に気を付けて</p> <p>【幸運の食べ物】 ノビル</p>	<p style="text-align: center;"> 山羊座 12/22～1/19</p> <p>【全体運】 かみ合っていない状態が解消へ。話し合いは焦らずゆっくりと進めて。身近な人が味方になってくれます。</p> <p>【健康運】 体を柔軟にする運動を多めに取り入れて</p> <p>【幸運の食べ物】 タケノコ</p>	<p style="text-align: center;"> 水瓶座 1/20～2/18</p> <p>【全体運】 運勢は良好。友人との交流が多くなるのをもちたしてくれそう。少し先の計画のための下調べも吉と出ます。</p> <p>【健康運】 激しい運動や難しいメニューにも挑戦を</p> <p>【幸運の食べ物】 ワラビ</p>	<p style="text-align: center;"> 魚座 2/19～3/20</p> <p>【全体運】 ちぐはぐだった状況が解消していきます。積極的なコミュニケーションで心の距離も接近。買い物は後半が吉</p> <p>【健康運】 食事のバランスに気を付けて。早寝にツキ</p> <p>【幸運の食べ物】 トマト</p>



令和3年4月10日発行
発行/JA道東あさひ
編集/営農部 営農振興課
住所/北海道野付郡別海町
別海緑町116番地9
電話/(0153) 75-2201(代表)
ホームページ
<http://www.ja-doutouasahi.or.jp>
メール/kikaku@ja-doutouasahi.or.jp

編集局から

まだ少々肌寒さも残りますが、随分と雪解けも進みその間に目を向けると春の気配がしておられます。私の春のお告げは、庭の片隅にひっそりと顔をのぞかせる福寿草の花が咲くと春が来たなと感じます。今年もあと何日かで咲くばかりです。

組合員の皆様におかれましての春の訪れは、これから本格的な農作業が始まるお告げなのかなと思います。外で一人機械作業をする事が増えることと思いますので、作業事故には十分気を付けて頂ければと思います。またレジャーシーズン到来でもあり活動的になる事と思いますが、新型コロナウイルスの感染拡大予防だけは忘れずにしましょう。

上春別支所 営農課 真壁