



ほかほか



「ポンドバター&スキムミルク」箱詰め作業の様子

目次 (contents)

●西春別支所より	②
●上春別支所より	③
●根室支所より・乳製品需要拡大運動へのご協力ありがとうございました	⑤
●青年部・女性部共催ハガキコンクール入賞者発表	⑥
●協会けんぽご加入の皆さまへ	⑦
●営農のページ (普及センター)	⑧
●営農のページ (酪農試験場)	⑨
●道東あさひ畜産クラスター協議会・牛舎等施設省力化検討協議会から最新情報のお知らせ	⑩
●別海高校より	⑫
●しまふく寮のレシピ紹介Vol.4	⑬
●JAグループ通信	⑭
●シートベルトってすごい	⑮
●第12回理事会報告・根室警察署からのお知らせ	⑯
●家の光図書紹介・まちがいさがし	⑰
●1月生乳生産・乳代単価情報・今月のあなたの運勢・編集局から	⑱



あさひ四兄弟

長男 たいよう・次男 だいち
長女 みどり・次女 みらく



西春別支所より



コンテスト連続受賞



この度、西春別給油所が全道ホクレンSSコンテストにおいて連続受賞致しました！！

どんなものかと言いますと、ホクレンが主催で開催しているコンテストで、全道ホクレンSSを対象にグループ分けされ、同グループ内で部門ごとの順位を競うものとなっております。コンテストの期間は2ヵ月！

西春別給油所はオイル交換の台数を競う“オイル交換コンテスト”、タイヤ販売本数を競う“タイヤ販売コンテスト”の目標達成率部門で堂々の**1位**を獲得し、**3年連続で受賞**しました。



3年連続の受賞について、西春別給油所の小川所長は

「3年連続で受賞する事はとても難しいです。年2回行なっているキャンペーンが地域に定着し、普段からご利用して頂いているお客様のお陰で連続受賞する事ができました。誠にありがとうございます。今後についても、第1にお客様の事を考え、サービスの質の向上を目指し、お客様に居心地の良いサービスを提供できるよう、努力していきますので宜しくお願い致します。

また、お客様の多様なニーズにお応えできるよう、日々模索しておりますので、ご意見ご要望がありましたらご遠慮なくお申しつけ下さい。」

賞状は西春別給油所のカウンター後ろの壁に飾ってありますので、ご来店の際は是非ご覧ください！





上春別支所より

令和3年度<第3次>農村地域 牛乳・乳製品需要拡大運動



皆様ご協力ありがとうございました!!

令和3年度<第3次>農村地域 牛乳・乳製品需要拡大運動取りまとめ、たくさんのご注文ありがとうございました。

さて、ミルクランド北海道のホームページ (<https://www.milkland-hokkaido.com/>) では、牛乳乳製品を使ったレシピサイトが盛りだくさん、その中から一部をご紹介します。(動画も見れるサイトもありますので、是非ともご活用いただき毎日の食卓に牛乳・乳製品を!!)

ミルクランド北海道 🔍 検索



各種SNSでも
お得な情報配信中!!



【レシピ】



レシピの他にも、ミルクランド北海道の取り組みやイベントキャンペーン情報など情報満載のサイトです。

【イベント・キャンペーン】



【ミルクランド北海道の取り組み】





❖ ミルク坦々うどん ❖

まだまだ寒い季節
美味しく体もぽかぽか!

<作り方>

- ① フライパンにごま油をひいて熱し、みじん切りにした玉ねぎとシイタケを炒める。火が通ったら、ひき肉を入れる。
- ② 豆板醤とオイスターソースを加え、中火で炒めて肉みそを作る。
- ③ 鍋に水を入れて温め、スープの調味料Aとすりごまを溶かす。最後に牛乳を加えて沸騰直前まで温める。
- ④ うどんとチンゲン菜をそれぞれ違う鍋でゆでる。
- ⑤ ゆで上がったうどんの上から③のスープをかけて、②の肉みそ、チンゲン菜を上から盛り付ける。
- ⑥ お好みでラー油やごま油をかける。

◎材料 (2人分)

うどん	2玉
玉ねぎ	70g
シイタケ	30g
ひき肉	100g
チンゲン菜	130g
ごま油	4g
豆板醤	小さじ1
オイスターソース	小さじ1



※スープ [スープ調味料A]

水	300ml
牛乳	300ml
白ごま (すりごま)	大さじ3
しょうゆ	小さじ1
オイスターソース	小さじ2
豆板醤	小さじ1.5
和風顆粒だし	小さじ1
みそ	小さじ2
おろしニンニク	ひとしぼり
おろしショウガ	ひとしぼり

天使のささやき レシピのポイント

牛乳は洋食によく使用されますが、実は中華料理とも相性のよい食材です。豆板醤などの中華独特の辛みも、牛乳と合わせることで、とてもまろやかになります。牛乳のスープとよく合ううどんや、お好みで中華めんで作ってもおいしいですよ。牛乳は加熱しすぎると膜が張ってしまうので、レシピ通り最後に入れて沸騰させないのがポイントです。

❖ 他にも認知症予防・ロコモ予防・乳和食のテーマ別にこんなレシピが ❖



※レシピサイト

ミルクランド北海道 <https://www.milkland-hokkaido.com/>
「ミルクラ牛乳レシピブック」より

根室支所より

令和3年分確定申告 税務相談開始 JA道東あさひ青色申告会根室支部

令和4年2月16・17日の2日間、JA道東あさひ青色申告会根室支部部員の令和3年分確定申告に係る税務相談を実施しました。

(株)オーレンス総合経営中標津事業部 栗田税理士指導の下、各種収入・経費の仕訳内容を確認し、申告書類の作成が行われました。

令和元年・2年分の確定申告については、新型コロナウイルスの影響により、申告期限が延長されていましたが、本年（令和3年分）につきましては、通常通りの申告期限（2月16日～3月15日）となっています。

JA道東あさひ青色申告会根室支部は、所得税・消費税ともに期限を過ぎることのないよう申告を行います。

皆さんも余裕をもって申告を行いましょう。



乳製品需要拡大運動へのご協力ありがとうございました！

乳製品需要拡大運動として実施した「業務用ポンドバター&スキムミルク」につきましては、JA道東あさひ酪農対策協議会より詰合せ1セットを提供させて頂きましたが、個別にさらに多くのご注文を頂きました。JAグループ全道でポンドバター41,760個、スキムミルク16,584個と想定を上回る注文数となり改めてお礼を申し上げます。

当JAでは、1月下旬に4,350個のポンドバターと1,920個のスキムミルクを、職員が一つ一つ丁寧に箱詰めし各戸へお届けしております。

ご注文頂いた組合員の皆様、ご協力頂いた職員の皆様、ありがとうございました。





青年部・女性部共催

「牛乳消費拡大運動ハガキコンクール」 入賞者発表!!

JA道東あさひ青年部・女性部共催で、昨年度より「牛乳をたくさん飲もうと思ってもらえるようなデザイン」をテーマにハガキコンクールを実施しています。11月から1月までを募集期間とし今年度は20枚の応募を頂き、2月15日に青年部と女性部の役員による入賞者選考会を行いました。どの作品も可愛らしく想いが込められているものなので選考は難航しましたが、10点の入賞作品を決定いたしましたので大賞と優秀賞を発表させていただきます。

入賞した作品は官製ハガキに印刷し、令和4年度の青年部・女性部の活動において消費拡大運動として配布する予定です。ハガキを受け取られた方は、活用にご協力頂きますようお願い申し上げます。

ハガキコンクールは次年度以降も継続して実施する予定ですので、皆様のご応募をお待ちしております。応募してくださった皆様、ありがとうございました。



別海町上春別
よし だ きよ か
吉 田 聖 佳さん



別海町上風連
はら い みず ほ
原 井 瑞 穂さん (小5)

**協会けんぽ
ご加入の皆さまへ**

JA巡回ドック検診時に必要な書類が届きます。大切に保管して下さい！

令和4年度の生活習慣病予防健診と特定健康診査について協会けんぽからお知らせが届きます。**JA巡回ドック検診時に必要な書類が入っておりますので大切に保管して下さい。**

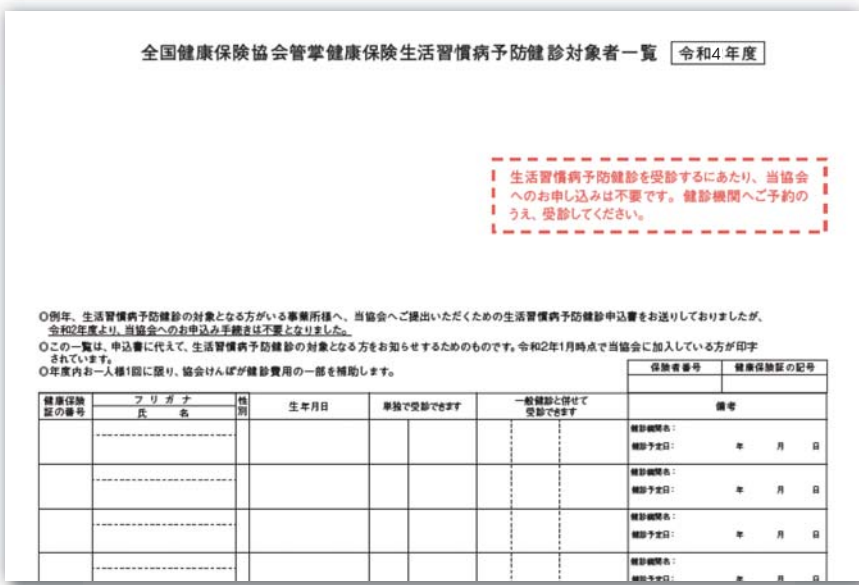
(詳しくは【全国健康保険協会ホームページ】<https://www.kyoukaikenpo.or.jp/>)

全国健康保険協会ホーム>健診・保健指導>【重要】健診・保健指導のお知らせ>令和4年度生活習慣病予防健診・特定健康診査のご案内でご確認下さい。

【生活習慣病予防健診】に必要です。**3月に事業主（牧場主）様宛に届きます。**

令和4年度の『**全国健康保険協会管掌健康保険生活習慣病健診対象者一覧**』が届いたら**大切に保管して下さい！**

参考見本→
(A4サイズ)



【特定健康検査】に必要です。**3月に被保険者（ご家族）様へ届きます。**

- 「令和4年1月上旬時点の加入情報で作成」となっています。
- 「被保険者様のご住所に郵送できなかった場合は、4月以降に事業主様宛に送付」となっています。

令和4年度の『**特定健康受診券（セット券）**』が届いたら**大切に保管して下さい！**

※「令和4年1月以降に新たに被扶養者となった方については、『**特定健康診査受診券（セット券）申請書**』にて交付申請いただく必要」となっています。詳しくは協会けんぽホームページでご確認下さい。



育成牛に給与する粗飼料品質

営農のページ 【普及センター】

育成期に体高が伸び悩む農場をよく見かけます。育成前期（離乳後～6ヶ月）は急激に骨格が形成される時期なので、栄養の充足が発育向上に向けたポイントの1つになります。

1 育成前期で体高がバラつくことはありませんか？

根室管内の2戸の農場で乳用子牛を12ヶ月齢まで追跡して体格測定を行いました。その結果、どちらの農場も生後1ヶ月齢未満では、大きな差は見られませんでした。一方、4ヶ月齢時点での体高が低い農場は、12ヶ月齢時点でも体高が低いことが分かりました（図1）。

このように育成前期から発育の差が見られる主な要因として、

- ① 哺育期の下痢・肺炎に起因する栄養摂取量の低下
- ② 牛体の汚れ（濡れ）が引き起こす体温低下を補うための栄養不足
- ③ 刈り遅れの粗飼料の給与や月齢に合わない群分けによる栄養不足状況の助長

などが挙げられます。

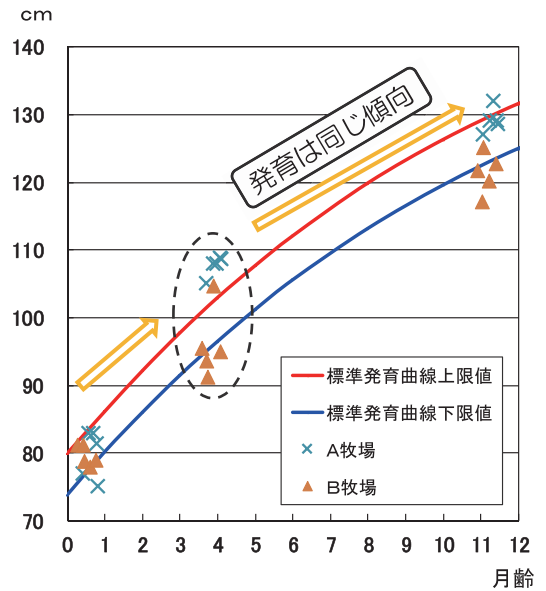


図1 ほ育牛の追跡発育調査結果(体高)

2 育成牛の栄養充足について

育成前期までは採食量が少なく、急激に成長するため、飼料中の栄養要求量は高めです（表1）。

ここで、配合飼料（CP18、TDN72 現物中%）と刈り遅れのチモシー（TY）乾草（CP8、TDN55 乾物中%）を利用した給与例を表2に示しました。その結果、CPの充足率は80～86%、TDNの充足率は90%と低くなります。

特に6ヶ月齢ではCPの充足率が低くなり、このことから、育成前期には良質な粗飼料の給与が望ましいと考えられます。

表1 飼料中の栄養水準目安

	CP	TDN
3～6ヶ月齢	16	70～72
6ヶ月齢～授精まで	14	68～70

(Dairy PROFESSIONAL、2018.vol.12)

表2 育成牛の飼料給与例と栄養充足率

月齢		6	9	12
給与量 (kg)	配合飼料	2.5	2.5	2.5
	TY乾草	3	4	5
充足率 (%)	CP	80	86	83
	TDN	90	90	90

3 良質な粗飼料を給与しよう！

刈り遅れの牧草は消化性が低く食い込めない場合があるため、注意が必要です。飼槽に牧草が多く残っていたり、牧草しかないのに牛が鼻でより分けながら採食している状態は「消化性が低く食べられない」このサインかもしれません（写真1）。

粗飼料を食い込ませるためには、①若い牛ほどなるべく牧草を切断して給与、②適期収穫した良質な牧草（2番草やルーサンハイの併用などを含めて）の給与を検討しましょう。



写真1 刈り遅れた牧草をよけて採食する様子

新しい牧草品種のご紹介

酪農試験場 飼料生産技術グループ 中村 直樹

営農のページ

【酪農試験場】

今回は令和3年度に北海道優良品種に登録された牧草2品種を紹介いたします。いずれの品種も酪農試験場を含む全道各地域で栽培試験が行われました。

【令和3年度認定の優良品種種】

○アルファルファ カール（「Karlul」）

「Karlul」は雪印種苗株式会社がエストニアから導入したアルファルファ早生品種です。

アルファルファは嗜好性が高く、タンパク含量およびミネラル含量が豊富であり、アカクローバよりも持続性に優れることから、道内の基幹マメ科牧草として、主にチモシーを主体とする混播利用で普及しています。しかし、定着後に生育が旺盛となり競合力が強くなると、チモシーが混播相手の場合、チモシーの生育を抑圧・衰退させ、良好な草地を維持できないことが問題となります。一方、競合力が穏やかで混播適性の高い品種を栽培することで、良好な植生の維持が期待できます。

「Karlul」は、チモシー中生品種と混播した場合、混播適性が高く、そばかす病抵抗性に優れ、バーティシリウム萎凋病抵抗性は強と優れています。また、越冬性は劣るものの持続性には問題がない程度であったことから、道内の高品質飼料生産に貢献することが期待できます。通常のアルファルファ品種の花の色は紫ですが、「Karlul」では紫に加えて黄色の花が咲きます（写真）。



写真 2番草後の再生状況
（左：Karlul、右：ハルワカバ）

○トールフェスク スワイ（「Swaj」）



写真 「Karlul」の黄花

「Swaj」はホクレン農業協同組合連合会がスウェーデンから導入したトールフェスク晩生品種です。

トールフェスクは、耐寒性および耐暑性など環境耐性に優れることから、北海道から九州まで全国各地で栽培できる広域適応性を有し、刈取り後の再生は良好で、採草および放牧に利用できます。北農試育成の優良品種「ホクリョウ」は、トールフェスクの中では飼料品質が良好で、飼料成分や放牧適性はオーチャードグラスと同等であることが報告されています。「ホクリョウ」は、品種登録（1972年）から49年を経過し、種子増殖が中止されていることから、「ホクリョウ」に代わる優良品種が求められていました。

「Swaj」は、「ホクリョウ」に比べて特に道東においてやや多収で、年間収量の44%を占める1番草収量がやや多収であり、全道において「ホクリョウ」と同程度の良好な越冬性を有します。主要病害の網斑病に対する耐病性は「ホクリョウ」と同程度で、採草利用における持続性は「ホクリョウ」と同程度です。したがって、「Swaj」の収量性は「ホクリョウ」と同等以上で、越冬性等の生育特性は同程度であることから、北海道全域において自給飼料の安定生産に貢献できます。



写真 1番草出穂前の草姿
（左：Swaj、右：ホクリョウ）



道東あさひ畜産クラスター協議会・ 牛舎等施設省力化検討協議会から最新情報のお知らせ

道東あさひ畜産クラスター協議会並びに牛舎等施設省力化検討協議会では、最新のICT機械や農業系機械について、情報があり次第皆様に広報誌を通じてお知らせする事と致しました。

今後も常に情報収集に努め最新情報をご提供出来る様努めて参りますので、応援の程よろしくお願い致します。

先ず第1弾は株式会社コーズ・エージー様より寄稿頂きました、搾乳ロボットの最新情報と、新商品情報をお届けいたします。

搾乳ロボット レリー アストロノートについて

株式会社 コーズ・エージー

株式会社コーズ・エージーでは1997年よりオランダLELY社の搾乳ロボット「アストロノート」の輸入・販売を開始し、お陰様で2021年12月に国内総導入台数1,000台を突破いたしました。現在、JA道東あさひ管内でも40戸100台以上のアストロノートが稼働しています。この場をお借りし、アストロノートの導入牛舎レイアウトやLELY社製品の最新情報についてお知らせします。



レリー アストロノートの牛舎レイアウト

LELY社では、搾乳ロボットの牛舎レイアウトとして「フリーカウトラフィック」を採用しています。フリーカウトラフィックのコンセプトは、「すべての牛が“好きなとき”に“好きな場所”にアクセスできるレイアウト」です。ロボットの周囲や牛の通路にはゲートやフェンス類など通行を制御する構造物を置かず、牛はロボットだけでなく牛床や飼槽、水槽へ自由に行き来することができます。更に、ロボット前や通路には広く十分なスペースを確保しています。



100頭規模のフリーカウトラフィック牛舎にアストロノートを導入する場合は、2台1群管理の提案が過半数となっています。2台1群管理を行う理由としては、

- ・牛がロボットを選択する機会が与えられる
- ・点検等の理由で片方のロボットが稼働していない場合でも、もう片方で搾乳できる
- ・1群の管理規模として頭数が適切

などが挙げられます。

搾乳ロボット2台の配置として標準的な例として、1台をベッド列の並びに、もう1台を正面に配置した「L字配置」と、2台を並べて配置した「直列配置」の2パターンがあります。



ロボット2台L字配置

メリット

効率的な作業動線ができる。
ロボットから牛をセパレートする注意牛エリアを配置しやすい。

留意すべきこと

ロボット室が独立するため、クリーンアクセスや外部配管に留意。



ロボット2台直列配置

メリット

複数台を1つのロボット室で管理できる。
牛舎改築での導入の場合、小規模の改築で対応可能。

留意すべきこと

注意牛エリアのレイアウト。2台のロボット間で牛が溜まる可能性。

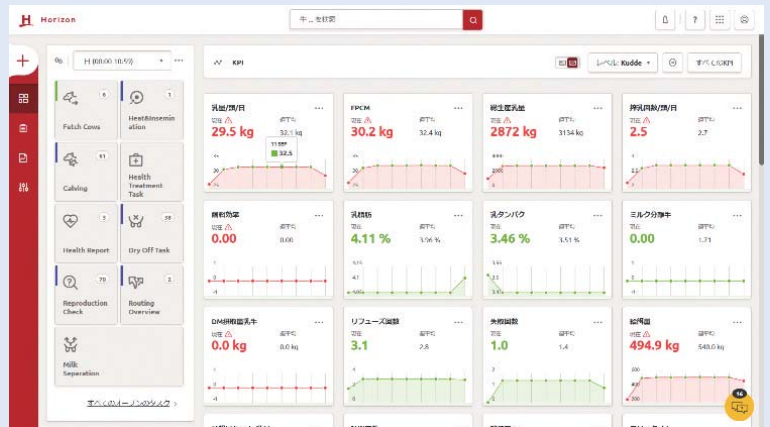
LELY社の最新情報について

① 牛群管理ソフトウェア「LELYホライズン」

「ホライズン」は、これまでのLELYアストロノート用管理ソフトウェア「T4C」に代わる新たな管理ソフトウェアです。従来のようにロボットと接続したデスクトップPC上だけでなく、スマートフォンやタッチパネルPCなどで牛舎内などでもデータ確認を行うことが可能になります。（インターネット接続が必要）

操作性も向上し、その日必要な作業や要注意牛のピックアップなども簡単に行うことができます。

2022年より本格導入を開始し、現在既に導入されているお客様においても導入提案を進めています。



② 自動給餌システム「LELYベクター」

2021年に国内導入を開始した、LELY社の自動給餌システムです。フィーディングロボットは給餌通路の餌寄せを行いながら、餌の量を確認し、飼料を積み込むと、餌が足りない場所に補充を行います。牛にとっては常に新鮮な餌が食べられるために、採食量が向上し、ルーメンも良いコンディションを維持することができます。

餌寄せロボット「ジュノ」と同じように走行経路に固定レールは必要ないので、自由なルート設定が可能で設置にも大掛かりな工事は必要ありません。

飼料の積み込みにはサイレージストッカーによる方法とフィードグラバーでつかみ取った飼料をロボットに投与する方法の2通りがあります。粗飼料のほか、配合飼料やミネラルの投与、加水も可能であり、フィーディングロボットはこれらをミキシングしてから飼槽への給餌を行います。



③ 除糞ロボット「LELYコレクター」



近日中に日本国内への導入を予定している除糞ロボットです。ジュノやベクターと同様にバッテリー駆動方式で、フリーストール牛舎の通路の糞尿を取り込み、まとめてから糞尿ピットに向かい、排出し、再び除糞を行います。

除糞スクレッパーが不要になり、横断通路の段差も必要ないので牛の通行もスムーズになります。

皆様にご紹介できるまで、もう少しお待ちください！

別海高校 酪農経営科・専攻科だより

●【酪農経営科】乳製品加工班の活動紹介

2月9日（水）に、本校の食品製造の実習で製造したストリングチーズの校内販売会を行いました。新型コロナウイルス感染症対策のために、販売会場を農業会計室と会議室の2カ所とし、乳製品加工班の生徒が二手に分かれて販売を行いました。



新型コロナウイルス感染症の対策



販売の様子

15時30分から16時までの30分間の販売でしたが、170本のチーズを全て売ることができました。

来年度も、校内販売を行い、更に、校外での販売実習で多くの人に届けることができるように工夫したいと思います。

●【酪農経営科】乳製品加工班の活動紹介

2月11日（金）に、乳製品加工班の活動がどさんこワイド179 30周年記念企画の「農業高校ウィーク」で紹介されました。

「奥様ここでもう一品」という番組コーナーで、8月から半年間にわたり、北海道内にある30校の農業高校で生産された野菜や果物、肉や加工品を使って、星澤先生が美味しい料理のレシピを紹介してきました。



番組で紹介されたチーズ

別海高校はこの「農業高校ウィーク」の最後を飾りました。

本校からは、ストリングチーズを星澤先生のもとに届け、焼きチーズ海苔巻きとして料理されました。とても美味しそうな料理として道内の皆さんに紹介されました。

●【専攻科】学友会年度末総会

1月24日（月）に年度末総会を実施しました。今年度の活動報告や予算執行について報告され、全て全会一致で承認されました。また、次年度の役員についても以下のように決定しました。今後の学友会運営に期待します。



学友会年度末総会の様子

会長	信田 祐司（別海）
副会長	久武 純（別海）
理事	土山 大志（別海）
監査	大竹 剛平（別海）

●【専攻科】基礎研究活動（土壌分析）

基礎研究活動は、1年目学生が自家の経営を把握することを目的として毎年行っています。

秋に採取した土壌を分析装置にかけ成分を割り出し、採草地の土壌状態を把握します。



抽出液作成の様子

実験を終えた学生からは、「サンプル数が多く、同じ操作を繰り返すため大変でしたが、採取から分析まですべて自分の手でやったことで、数値と採取値の現状がリンクし、均一に肥料散布しても雨により少しの傾斜で肥料の濃度が変化するなど体感できました。興味の薄かった草地に関心が持てるようになりました。」との感想がありました。

●【専攻科】加工実習

2月15日（火）農漁村加工体験施設において、

松原様・須郷様のご指導の下、はじめに塩パンやコーンパンなどの調理パンを焼き上げ、フランスパンやベーコンエピなど本格的なものも作る事ができました。大量にできあがる焼きたてのパンを試食した学生からは、「製造工程を知ることができ、市販のパンよりおいしく出来上がり感動しました。」などの感想がありました。



メロンパン製造の様子

●【専攻科】令和4年度学生募集について

1月31日（月）1次募集選抜試験を行い3名の合格が決まりました。4月4日（月）まで募集いたしますので、様々な年齢層の楽しい仲間と2年間酪農について学び、和気藹々と過ごしてみたいと思う方は是非ご連絡ください。随時ご説明をさせていただきます。お問い合わせお待ちしております。

（学校電話：0153-75-2053 専攻科まで）



サバ缶の北海道♪ヨーグルトカレー焼き

北海道コンサドーレ札幌選手寮

しまふく寮のレシピ紹介

北海道コンサドーレ札幌とJAグループ北海道は

Vol.4

食農パートナーです!

「サバ缶の北海道♪ヨーグルトカレー焼き」

作り方
①今回は「よつ葉北海道十勝生乳100ヨーグルト」と「よつ葉」を組み合わせます。
②サバ缶は水気を切り、耐熱皿に入れる。サバが大きい場合は半分に崩



- 材料(2人分)**
- ・サバ水煮缶1缶(容量200g)
 - ・玉ネギ1/8個(25g)
 - 【A】
 - ・よつ葉北海道十勝生乳100
 - ・プレーンヨーグルト(とろっとなめらか) 大さじ2
 - ・ケチャップ 大さじ1
 - ・カレー粉 小さじ1/2
 - ・ニンニク(すりおろし) 小さじ1/4
 - 【仕上げ用】
 - ・よつ葉北海道十勝生乳100
 - ・プレーンヨーグルト(とろっとなめらか) 大さじ2
 - ・刻みパセリ 小さじ1



小柏剛選手

中村朝陽選手

西野奨太選手

中野小次郎選手

小松先生のコメント
北海道コンサドーレ札幌の管理栄養士 小松先生からたんぱく質とビタミンB6、ヨーグルトからカルシウム、ビタミンB2を摂れるので、ごはんと一緒に食べると、完璧な体づくり&リカバリーメニューになります。脂質のエネルギー割合も、ごはんと一緒に20%程度になり、試合や練習後21時までの夕食にピッタリです。皆さんもぜひ、お試しください。

レシピの特徴
爽やかなヨーグルトが効いたカレー味で、サバ缶を新しいおいしさにおかすにはもちろん、おつまみにもピッタリです。

① 玉ネギは薄切りにし、サバの上のせる。
② 【A】を混ぜ合わせ、①に塗る。
③ 1300Wのトースターで8分焼く。
④ 焼き上がったら、仕上げ用のヨーグルト、パセリをかけて完成。



北海道コンサドーレ札幌とJAグループ北海道は、相互連携協定を結び、食農教育・社会貢献活動を展開しています!

ド・ファーム
コンサ・土・農園

みんなのよい食 JA 親善大使

2021年度の
主な
活動内容





JAグループ通信

JA北海道中央会



あぐり王国北海道NEXT 緊急生放送!「酪農応援スペシャル」



3月12日(土)17:00放送の「あぐり王国北海道NEXT」は特別編!
「酪農応援スペシャル」と題し、生放送で北海道酪農の魅力に迫ります!
酪農家・消費者の方々にもリモート参加していただき、
夕方の搾乳現場からの生中継や、牛乳の美味しい飲み方研究など、
盛りだくさんの内容でお送りします!さらに視聴者参加コーナーも実施予定!
牛乳がもっと好きになること間違いなし!ぜひご覧ください!



放送翌々日の3月14日(月)から19日(土)17:00まで、
HBCの動画配信サービス「もんすけTV」で見逃し配信も実施しています。
【もんすけTV URL】<https://www.hbc.co.jp/monsuketv/>



JA北海道信連



北海道信連では、環境保全や地域美化の観点から、「NPO法人 北海道市民環境ネットワーク」が運営する「ラブアース・クリーンアップ運動 in 北海道」に参加し、事務所周辺の清掃活動を行っています。

今年度も、昨年に引き続き新型コロナウイルス感染拡大の影響に留意したうえで、全道6ヶ所の事務所周辺にて清掃活動を実施し、地域の美化に貢献しました。



JA共済連北海道



JA共済では、『こども共済資料請求キャンペーン』を実施しております。JA共済ホームページから「こども共済」の資料をご請求いただいた方に、『JA共済オリジナル アンパンマンループ付きハンドタオル』をプレゼントしております。

キャンペーンは先着6万名様限定で3月28日(月)迄です。この機会にホームページへのアクセスをお待ちしております!



ホクレン



北海道牛乳普及協会とホクレンは、道産牛乳・乳製品の消費拡大を目的に、道産牛乳からつくられる牛乳&乳製品の祭典「ミルク&ナチュラルチーズフェア2022」を、1月13日~17日・帯広会場(帯広藤丸百貨店)と、20日~24日・札幌会場(さっぽろ東急百貨店)で開催し、多くの来場者で賑わいました。

本祭典は今年36回目を迎え、道内69社の乳業メーカーや工房が一堂に会し、700種類以上の牛乳・乳製品を販売。会場では、コロナ禍により経済的に困窮する学生を支援するための寄付金を募り、「牛乳・乳製品詰め合わせセット」を返礼品としてお渡しする企画を実施しました。

各団体の詳しい取り組み内容は、WEBサイトをご覧ください。

JA北海道厚生連

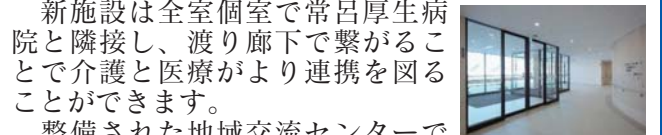


令和4年2月21日、特別養護老人ホームところが移転新築し、オープンいたします。

新施設は全室個室で常呂厚生病院と隣接し、渡り廊下で繋がることで介護と医療がより連携を図ることができます。

整備された地域交流センターでは、イベントや講演会を通じて地域との交流を深め、より地域に根差した施設を目指してまいります。

JA北海道厚生連は、引続き組合員ならびに地域住民の皆様へより良い環境を提供できるよう取り組んでまいります。



大地がひとを強くする。

AGRIACTION!

HOKKAIDO



シートベルトって、すごい。

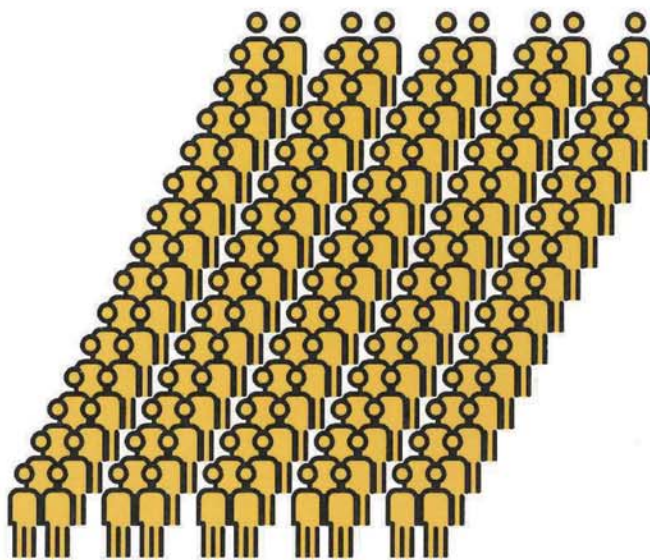
トラクター等の交通事故による死亡者数

シートベルト着用あり

シートベルト着用なし



3人



148人

※農耕車の公道での交通事故による死傷者計(平成27~令和元年度合計:697人)の内数
(公財)交通事故総合分析センターの集計結果より作成

トラクターを運転するときは
シートベルトを着用しましょう!!

第12回理事会報告 令和4年2月24日開催

議案第1号	令和4年度内部監査実施計画について	協議事項1	地区懇談会の開催及び日程・班編成について
議案第2号	定款及び規程類の一部改正について	協議事項2	根室支所事務所建設について
議案第3号	令和4年度経営基本方針と予算編成について	報告事項1	各部委員会の経過報告について
議案第4号	役員報酬審議会答申書について	報告事項2	みのり監査法人期中Ⅱ監査結果について
議案第5号	外部出資の償却について	報告事項3	第3四半期末監事監査に係る取りまとめ結果について
議案第6号	子会社の定款変更及び臨時株主総会の開催並びに議題について	報告事項4	期末実地棚卸監査及び第4四半期末監事監査の実施について
議案第7号	子会社の役員候補者の選任について	報告事項5	会計監査人の再任（内定）について
議案第8号	国営環境保全型かんがい排水事業肥培施設の設計について	報告事項6	貸借対照表及び損益計算書（1月末）について
議案第9号	新規就農者に対する農業経営基盤強化資金（H方式）の事務取扱について	報告事項7	組合員の動向（1月末）について
議案第10号	准組合員に対する農業経営基盤強化資金（H方式）の事務取扱について	報告事項8	人事異動について
議案第11号	一般組合員に対するJA農業経営ステップアップローンの貸付について	報告事項9	融資審査会の結果について
議案第12号	一般組合員に対する農業経営基盤強化資金（信連委託貸）の事務取扱について	報告事項10	定款第57条第6項に基づく貸出金に係る理事会承認案件の処理状況について
議案第13号	特定組合員の選定及び解除と担当理事・職員の配置について	報告事項11	特定組合員実績（1月末）について
議案第14号	令和4年度草地植生改善促進助成について	報告事項12	第7回根室地区酪農対策協議会役員会について
議案第15号	生乳生産抑制対策助成事業について	報告事項13	販売事業実績（1月末）について
議案第16号	担い手確保対策に係る事業の実施と固定資産取得及び処分について	報告事項14	購買事業実績（1月末）について
議案第17号	令和4年度北海道酪農体質強化対策事業に係る実施計画について	報告事項15	令和3肥料年度系統肥料奨励対策の変更について
議案第18号	生乳汚染賠償責任保険の継続加入について	報告事項16	令和4年度系統資材の奨励対策について
議案第19号	JA道東あさひ飼料燃油価格高騰対策奨励の実施について	報告事項17	行事予定について

根室警察署からのお知らせ

今から27年前の平成7年（1995年）3月20日、オウム真理教による「地下鉄サリン事件」が発生しました。

オウム真理教は現在も

- ・麻原彰晃こと松本智津夫への信仰を強調する主流派「Aleph（アレフ）」
- ・松本の影響力がないかのように装う上祐派「ひかりの輪」

を中心に活動しています。

主流派は、街頭や書店における声掛けのほか、ソーシャル・ネットワーキング・サービス（SNS）を利用するなどして青年層を中心に接触を図り、教団名を秘匿しながらヨガ教室に勧誘するなどして新規信者を獲得しています。

根室警察署 TEL 0153-24-0110

※詳しくは警察庁の関連ホームページをご覧ください。

【QRコード】



警察庁の関連ホームページ



家の光図書 今月の新刊紹介

冷凍つくりおきで 毎日すぐでき弁当

平岡淳子著 B5判・112頁
定価：本体1,300円 税込1,430円
毎日のお弁当づくりがラクになる冷凍つくりおきレシピ。解凍して詰めるだけの小分けおかずや副菜のほか、朝仕上げて完成の下味冷凍おかずなど忙しさに合わせて自由に選べる。冷凍＆解凍のコツも詳しく紹介。



飾らない。76歳、坂井より子の 今をたのしむ生き方

坂井より子著 四六判・176頁
定価：本体1,400円 税込1,540円
自然体な暮らしと素敵な笑顔で支持を集める著者が、いくつになっても前向きに暮らすための生き方を綴ったエッセイ。家族との関係や老後の暮らし、家事についてなど日常を心穏やかに過ごすヒントがいっぱい。



プロに教わる 野菜の収穫・保存・ 加工の技とコツ 大量消費レシピ付

やさしい畑ファーマーズ倶楽部著 B5判・160頁
定価：本体1,600円 税込1,760円
農家が伝授する、約50種類の野菜を最もおいしい状態で収穫するワザ。たくさん収穫した時に使える、鮮度を失わずに保存する方法や大量消費できる料理レシピも紹介。保存法は常温・冷蔵・加工など幅広く網羅。



野菜の性質を生かして 驚くほどよく育つ野菜づくりの裏ワザ 決定版

木嶋利男著 B5変判・96頁
定価：本体1,700円 税込1,870円
野菜づくりの驚き育てワザ! ジャガイモは超浅植えにすると収量がアップして病気が減るなど、常識を覆す裏ワザが満載。栽培法や科学的根拠はイラストと写真でわかりやすく解説。よりレベルアップしたい人に。



お申し込み・お問い合わせ先

上春別支所 営農課 ☎75-6002 別海支所 営農部 営農振興課 ☎75-2202
西春別支所 営農課 ☎77-2111 根室支所 営農課 ☎22-2121
見本が各支所に置いてありますのでお気軽にお立ち寄り下さい。



まちがいさがし

出題・イラスト：酒井栄子

右のイラストには左のイラストと違う部分があります。間違っている部分を左下の枠内の数字で探しましょう。



応募方法

- ・道東あさひHP応募フォームに、クイズの答え・お名前・電話番号を明記してお送りください。
 - ・一世帯につき一応募のみ有効とさせていただきます。
 - ・正解者の中から抽選で毎月5名の方に、すてきなプレゼントをご用意いたします。
 - ・応募締め切りは、3月21日まで（期日必着）
 - ・今月の答えは4月（中旬）にHPにて掲載します。
- <http://www.ja-doutouasahi.or.jp>



1月 生乳生産・乳代単価情報

※当月の乳代平均は、共販経費（4.21円）控除前です。

区分	1月	累計	脂肪率	無脂固形分率	補給金単価	FAT単価	SNF単価	乳質単価	乳代平均
全道	352,194t	3,454,604t	4.14%	8.88%	8.70円	38.90円	52.77円	3.78円	104.15円
前年(比)	103.8%	103.1%	4.11%	8.86%	8.47円	39.45円	53.97円	3.78円	105.67円
根室管内	73,837t	727,506t	4.19%	8.84%	8.70円	39.35円	52.54円	3.80円	104.39円
前年(比)	104.8%	104.6%	4.14%	8.81%	8.47円	39.80円	53.65円	3.81円	105.73円
JA道東あさひ	32,052t	317,765t	4.19%	8.82%	8.70円	39.33円	52.42円	3.78円	104.22円
前年(比)	103.4%	103.8%	4.14%	8.80%	8.47円	39.76円	53.61円	3.79円	105.63円
西春別支所	8,030t	79,017t	4.14%	8.81%	8.70円	38.89円	52.35円	3.75円	103.70円
前年(比)	99.5%	103.6%	4.07%	8.83%	8.47円	39.13円	53.79円	3.79円	105.17円
上春別支所	6,078t	59,733t	4.18%	8.85%	8.70円	39.31円	52.60円	3.83円	104.44円
前年(比)	103.6%	104.4%	4.16%	8.82%	8.47円	39.96円	53.74円	3.75円	105.92円
別海支所	13,474t	134,360t	4.22%	8.82%	8.70円	39.64円	52.42円	3.75円	104.52円
前年(比)	104.9%	104.1%	4.16%	8.78%	8.47円	39.98円	53.48円	3.78円	105.72円
根室支所	4,471t	44,656t	4.18%	8.79%	8.70円	39.23円	52.26円	3.81円	103.99円
前年(比)	106.0%	102.7%	4.17%	8.78%	8.47円	40.04円	53.47円	3.87円	105.85円

令和元年度10月分乳代精算より軽減税率導入にともない、総額主義が義務化されたため、総支払乳代は共販経費控除前の単価となっています。

今月のあなたの運勢 3月 モナ・カサンドラ

<p>♈ 牡羊座 3/21~4/19</p> <p>【全体運】心の内で迷っていることの仕分けを。延期、保留というくくりを付けるだけでも状況は改善へ。行動力が高まります 【健康運】楽しみながらできる運動がお勧めです 【幸運の食べ物】ミツバ</p>	<p>♉ 牡牛座 4/20~5/20</p> <p>【全体運】上旬はもたつき気味のコミュニケーションも中旬には回復。手伝ってくれる人が現れて、遅れも取り戻せます 【健康運】頑張り過ぎはダウンの原因に。休憩を挟んで 【幸運の食べ物】イチゴ</p>	<p>♊ 双子座 5/21~6/21</p> <p>【全体運】切磋琢磨（せつさたくま）しながら前進するときです。対立したら何が最善かを考えて。上昇志向が問題解決の鍵 【健康運】ハードメニューもこなせます。プロテインに吉 【幸運の食べ物】香キャベツ</p>	<p>♋ 蟹座 6/22~7/22</p> <p>【全体運】渡りに船の話が無い込みそう。活動的なほどラッキーに巡り合えます。セミナー参加や旅行の計画を立てて吉 【健康運】古傷が痛みやすいとき。冷やさないよう大切に 【幸運の食べ物】サントウサイ</p>
<p>♌ 獅子座 7/23~8/22</p> <p>【全体運】忙しくも楽しい月です。ハブニング要素が強く頼まれ事が増えそう。できることは引き受けるのが開運のコツ 【健康運】肌荒れに気を付けて。クリームなどでケアを 【幸運の食べ物】ツクシ</p>	<p>♍ 乙女座 8/23~9/22</p> <p>【全体運】多忙な時期なので優先順位を付けて動くことが大切です。連絡は早めに。1人では難しそうなら助けを求めましょう 【健康運】温かいハーブティーや漢方茶でティータイムを 【幸運の食べ物】サワラ</p>	<p>♎ 天秤座 9/23~10/23</p> <p>【全体運】上昇運です。さまざまなことが明らかになってくるはず。心配事は解消へ。悩んでいるより相談してみるのがベター 【健康運】体力増進のチャンス。運動量を増やして 【幸運の食べ物】サヤエンドウ</p>	<p>♏ 蠍座 10/24~11/22</p> <p>【全体運】気後れてして活躍の機会を逃してしまわないように。失敗は成功の母。最初は駄目でも修正しつつ進めれば成功へ 【健康運】つまずいたりぶついたりしないよう慎重に 【幸運の食べ物】カラシナ</p>
<p>♐ 射手座 11/23~12/21</p> <p>【全体運】やる事が山積みになりそう。大切なことや重要なことを意識して。無理なことはすぐにお断り。下旬は運氣回復 【健康運】耳寄りの情報が。新しい健康法を試してみよう 【幸運の食べ物】ハマグリ</p>	<p>♑ 山羊座 12/22~1/19</p> <p>【全体運】交流が活発化。うれしい話も聞けそうです。協力体制をつくるチャンス。仲間を募って新しいことを始めましょう 【健康運】何でもおいしい。腹八分目を心掛けて 【幸運の食べ物】イカナゴ</p>	<p>♒ 水瓶座 1/20~2/18</p> <p>【全体運】周囲の目を集めやすいとき。見られているのを意識して行動するとチャンスが倍増。かつこいやり方を工夫して 【健康運】パワフル。張り切りすぎてけがをしないように 【幸運の食べ物】ルッコラ</p>	<p>♓ 魚座 2/19~3/20</p> <p>【全体運】太陽の祝福を受ける好調運。新しいことに取り組むのが大吉。難しい状況も強気でいけば前進へ。勇気を出して 【健康運】心配し過ぎは駄目。軽い運動でリラックス 【幸運の食べ物】ワカサギ</p>

そてきよる改とに 的でがすス をルでル日京況 れ管てが中 いるだん 最近では日の出が早くなり、
しあな日本。にてく致たがす北ト町出た。そて内猛過流型の新
てり感本。にたく致たがす北ト町出た。そて内猛過流型の新
おが動と手 疲れ様でし。まてん。た。く。れ大
（根室支所 中島）