

ほかほか



第3回 道東あさひ農業協同組合臨時総会

目次 (contents)

- 第3回 JA道東あさひ臨時総会・青年部と常勤役員との懇談会 …… ②
- 女性のJA運営参画へ・乳牛の蹄病について …… ③
- 後期A日程体型調査・牛群審査 …… ④
- 令和1 営農年度12月末クミカン実績 …… ⑥
- 営農のページ (普及センター) …… ⑧
- 営農のページ (酪農試験場) …… ⑨
- 別海高校より …… ⑩
- JAグループ通信 …… ⑫
- JAマイカーローンキャンペーン …… ⑬
- 農林年金の特例一時金をお支払いいたします …… ⑭
- トラブル回避の基礎知識・理事会報告
令和元年度台風等にかかるJAグループ支援募金について …… ⑮
- 12月生乳生産・乳代単価情報・編集局から他 …… ⑯



あさひ四兄弟

長男 たいよう・次男 だいち
長女 みどり・次女 みらく



第3回 臨時総会

第3回 JA道東あさひ臨時総会

昨年12月17日、JA道東あさひ本所2階会議室で第3回JA道東あさひ臨時総会を開催しました。

昨年秋季に開催した地区別懇談会での内容を踏まえ、主に賦課金と料金料率の一部変更に関する議案が審議され、書面議決を中心に組合員467名（本人33名、委託3名、書面431名）が出席し、すべての議案が可決・承認されました。

質疑応答では、賦課金の生乳出荷割について上限を設定した点や、人工授精業務の料金改定について活発な議論が行われ、多くのご意見やご要望も頂きました。

組合長は「各国の関税撤廃の交渉や信用事業収益の低下で先行きが不透明な時代の中でも、今ある組合員経営体が継続可能な農協事業を展開して参りたい」と挨拶し、総会を締めくくりました。



青年部べつかい支部

青年部と常勤役員との懇談会

JA道東あさひ青年部が、当農協の常勤理事および部長などの管理職との懇談会を実施しました。

会はグループワーク形式で行われ、テーマとして「外部委託による作業の負担軽減について」や「農家の担い手および職員の人材確保について」話し合い、農協と青年部それぞれの立場の考えを伝えておりました。

懇談会は毎年行

われており、今年

度は令和元年11月

29日（金）に開催

されJA役員11

名、青年部9名が

参加しました。





開催日	支所名	参加人数
12月3日	上春別支所	10名
12月13日	別海支所	8名
12月18日	西春別支所	9名
12月19日	根室支所	11名

また、労働環境や防疫に関わるご意見、生活店舗や資材店舗に係るご要望など多岐に亘り、活発な意見交換がなされました。女性の視点でのご意見、ご要望をJA運営に反映させるべく、改善・検討に向けて取り組んで参ります。

今後も定期的を開催する予定ですので、お気軽にご参加下さい。

女性向け懇談会

女性のJA運営参画へ

12月の4日間、昨年に引き続き常勤役員と女性部員及び女性農業者との懇談会を4支所において開催しました。JAでは女性のJA運営参画に向けて取り進めているところであり、令和4年度から女性役員の登用を目指しています。参加者からは理事、監事の職務内容、出役頻度、選出方法など様々な質問が出され、女性が外に出るには男性の理解が不可欠との意見が多くありました。



酪農女性研修会

乳牛の蹄病について

毎年開催されている酪農女性研修会ですが、今年は「乳牛の蹄病について」と題し、NOSA I 獣医師 村上綾子氏に講師を依頼し開催しました。

NOSA I 根室診療所における蹄病の発症数は、削蹄師による治療もあるため比較的少ないですが、研修では病気の発見のポイントや病気の種類などを学びました。

乳牛の歩行動画を見ながら、どの足が痛いのかクイズ形式にして、解説をしながら進めました。研修終了後には昼食をとりながら、個々の質問や体験談も交え懇親を深めました。どうしても判断に困ったらすぐに連絡し、早めの処置を心掛けるよう教わり研修は終了しました。



後期A日程体型調査・牛群審査終わる!!

11月6日から12月6日の日程で、審査員に北海道ホルスタイン農業協同組合より、小泉俊裕審査員を迎え、令和元年度後期（A日程）体型調査及び牛群審査が行われました。

牛群審査については、別海支所・酒井保幸氏所有「グローリーランド ベツスリリー ハツドリ」号がEX93点、根室支所・中川佳代氏所有「センターランド ルドルフ フィーバー ラバンガード」号がEX91点、同じく中川佳代氏所有「センターランド マットロイ ボルトン」号と「センターランド バロア デイストライ」号がEX90点（2E）を獲得しました。おめでとうございます。

尚、後代検定体型調査については、調査結果はこれからの後継牛の選抜・淘汰に欠くことのできない種雄牛評価値の貴重なデータとして活用される事となりますので、今後とも乳検への加入、後代検定精液の利用ならびに、体型調査へのご協力をお願いいたします。

今回、調査協力をいただきました生産者の皆様に感謝を申し上げ報告といたします。

令和元年後期A日程牛群審査

決定得点EX牛一覧

得点	名 号	父略号	審査年齢	所有者
93	グローリーランド ベツスリリー ハツドリ	200H3205	07-00	酒井 保幸氏
91	センターランド ルドルフ フィーバー ラバンガード	200H5630	06-03	中川 佳代氏
90	センターランド マットロイ ボルトン	29H11111	11-08	中川 佳代氏
90	センターランド バロア デイストライ	94H13666	08-03	中川 佳代氏

決定得点87点以上牛一覧

得点	名 号	父略号	審査年齢	所有者
89	センターランド トリビューダーハム ピース	94H14758	06-07	中川 佳代氏
89	センターランド T アウトバウンド アツウト	7H10506	05-10	中川 佳代氏
89	センターランド テラソソカット アルマーニ	7H11703	04-11	中川 佳代氏
88	テリーグ ブツケム ベイビット	7H10721	04-07	菊オードリーファーム
88	グローリーランド ベツスリリー リュ	JP3H53999	05-10	酒井 保幸氏
88	グリーンリバー プレシヤス ガード	200H5630	05-11	今井 明郎氏
88	トライデイ MC ノマド	7H11477	04-05	佐藤 正一氏
88	マラソン ブルー ウインド フィーバー	200H3501	04-04	佐藤 正一氏
88	エクセルランド マーシャル スパークリング	JP3H53999	04-11	(有)武隈牧場
88	マックスデーリイ ダブルスター ブラッド	7H10999	04-07	佐久間 勝氏
88	ローズ アモン テレサ	JP5H54851	04-03	石橋 潤一氏
88	センターランド メイリー シンコ ブラックス	52850	06-11	中川 佳代氏
88	センターランド ダンディー ミルトン ルビコン	56207	06-01	中川 佳代氏
88	センターランド サンチエス プロカウ	7H11118	07-02	中川 佳代氏
88	センターランド チャンピオン ツー ダンディー	94H10276	04-01	中川 佳代氏
87	ダイアリー FF デイフェム ミミ ET	7H11926	04-05	(株)Diary Holsteins
87	リープリング MF オリーブ メリル	7H12266	04-02	(株)リープリングファーム
87	マラソン AS ジェシカ	200H5592	05-05	佐藤 正一氏
87	マット SR フィーバー	200H5592	05-02	佐藤 正一氏
87	デ コール ライブリー ダーハム ジュリアン ET	7H10920	04-10	佐藤 正一氏
87	フェイアーク AS シド	94H14105	04-10	佐藤 正一氏
87	スピリット バックスター ホワイトブラウザー	200H5929	05-09	佐々木 信氏
87	マックスデーリイ ゴールドクイーン ジョアナ	7H10920	04-04	佐久間 勝氏
87	ビーチファーム アツウト スクリーチ	7H10506	05-06	大橋 武流氏
87	ビーチファーム アフターショツク アトリー	94H14105	04-09	大橋 武流氏

2歳84点以上牛一覧

得点	名 号	父略号	審査年齢	所有者
84	センターランド ドレサン レブミーアツプ	566H1231	02-10	中川 佳代氏

グローリーランド ベツスリリー ハツドリ-EX93点獲得! 昨年度に続き道東あさひEX93点獲得牛3頭目!

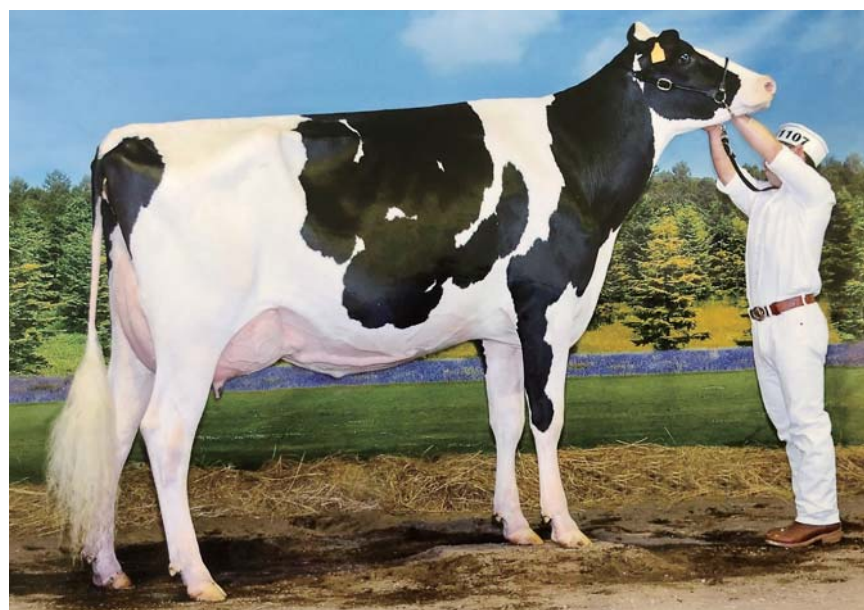
令和元年度後期A日程牛群審査で、別海支所 酒井保幸氏所有の「グローリーランド ベツスリリー ハツドリ」号 父:200H3205 (ゴールドウイン) が決定得点EX93点 (07-00) を獲得しました。おめでとうございます。

本牛は、共進会においても数多くの優秀な成績を取っており、特に平成28年春の北海道ブラック・アンド・ホワイトショウにおいて、リザーブ・グランド・チャンピオン&リザーブ・インターミディエイト・チャンピオンと輝かしい成績を挙げています。さらに、今年の2019年北海道ホルスタインナショナルショウでは、5回目の出場を果たし表彰されており、JA道東あさひでは初めての表彰となりました。

現在7歳であり、今後共進会等での出品などあるかわかりませんが、数々の優秀な成績を取ってきたこの牛の血統を、後世に繋げていってほしいと思います。

共進会での主な賞歴

- 平成25年度 2013根室ホルスタイン共進会
1部1等1席
- 平成27年度 2015根室ホルスタイン共進会
9部1等1席
- 平成28年度 平成28年北海道ブラック・アンド・ホワイトショウ
リザーブグランドチャンピオン&インターミディエイトチャンピオン
2016根室ホルスタイン共進会
グランドチャンピオン&インターミディエイトチャンピオン
- 平成29年度 平成29年根室ブラック・アンド・ホワイトショウ
グランドチャンピオン&シニアチャンピオン
- 平成30年度 2018根室ホルスタイン共進会
グランドチャンピオン&シニアチャンピオン



(2016 北海道B&Wショウ RGC)

牛群審査年齢別決定得点

平成27年 6月	85点 (02-08)
平成28年 6月	89点 (03-07)
平成30年11月	92点 (06-00)
令和元年 2月	93点 (08-00)

22	23	収入合計
資金借入	資金受入	
千円	千円	千円
440,295	5,198,328	54,439,780
425,568	4,536,989	52,281,454
103.5%	114.6%	104.1%
14,727	661,339	2,158,326
367,372	2,307,131	47,903,433
72,923	2,891,197	6,536,347

一般的に増

1年-30年 -9 139,629 1 -36,296 175,925

	1年	30年	1年	30年	差
	預り員数	預り額	貸越員数	貸越額	引
	戸	千円	戸	千円	千円
1年	462	3,223,289	53	134,006	3,089,283
30年	471	3,083,660	52	170,302	2,913,358

	1年	30年	1年取支	30年取支	差
所得率	23.5%	23.9%	3,093,545	2,921,772	171,773
乳飼比	38.7%	38.7%			

農業所得 11,127,021 11,010,104

JA全体… 生乳出荷量 (H30年12月~R1年11月) は前年比100.9%、乳代単価 (補給金含む) は2.1円/kg増の101.9円/kg。収入全体では前年比104.1% (乳代単価の上昇等)。

一方、支出全体については、農業支出が一般的に増加傾向にあり、前年比104.0%。収支差額においては、前年比171,773千円の増加となっております。

60	61	その他62	農業	70	80	81	82	83	支出合計
租税負担金	支払利息	経営費	支出計	家計費	資金返済	共済貯金	農業機械	その他支出	
千円	千円	千円	千円	千円	千円	千円	千円	千円	千円
1,870,446	225,023	1,017,804	36,305,336	5,371,995	3,086,678	4,026,670	728,678	1,826,878	51,346,235
1,839,319	249,619	919,524	35,036,881	4,885,396	2,960,524	4,206,170	716,987	1,553,724	49,359,682
101.7%	90.1%	110.7%	103.6%	110.0%	104.3%	95.7%	101.6%	117.6%	104.0%
31,127	-24,596	98,280	1,268,455	486,599	126,154	-179,500	11,691	273,154	1,986,553
1,906,464	245,660	832,298	35,486,328	4,671,018	2,977,464	3,321,905	294,412	657,855	47,408,982
-36,018	-20,637	185,506	819,008	700,977	109,214	704,765	434,266	1,169,023	3,937,253

事務費、傷害労災保険
その他増

固定生活費、灯油、租税
社会保険以外増

乳牛、土地購入
建物、その他増

22	23	収入合計
資金借入	資金受入	
千円	千円	千円
855	10,094	105,708
814	8,675	99,965
105.1%	116.4%	105.7%
41	1,419	5,744

	1年	30年	1年	30年	差
	預り員数	預り額	貸越員数	貸越額	額
	戸	千円	戸	千円	
1年	462	6,977	53	2,528	6,007
30年	471	6,547	52	3,275	5,587

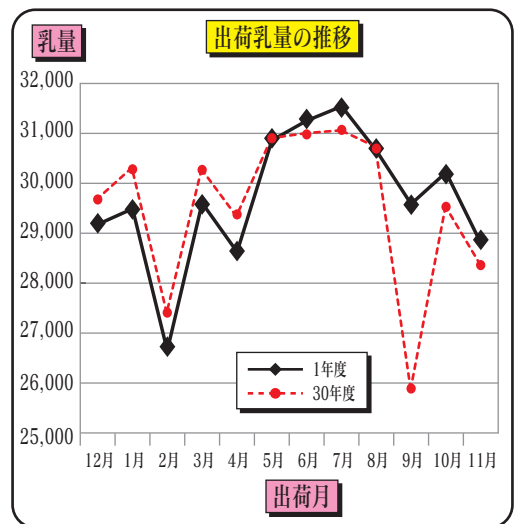
	1年	30年	1年取支	30年取支	差
所得率	23.5%	23.9%	420		
乳飼比	38.7%	38.7%			
農業所得	21,606	21,052			

一戸平均… 収支差額で前年比420千円の増加となっております。

※全体を通じて、乳代、補給金単価が堅調に推移した事から、前年より良好に推移しております。一方で、個体販売価格が下落基調である事等から、今後とも営農計画に基づいたクミカン運用についてよろしくお願ひ致します。

60	61	その他62	農業	70	80	81	82	83	支出合計
租税負担金	支払利息	経営費	支出計	家計費	資金返済	共済貯金	農業機械	その他支出	
千円	千円	千円	千円	千円	千円	千円	千円	千円	千円
3,632	437	1,976	70,496	10,431	5,994	7,819	1,415	3,547	99,701
3,517	477	1,758	66,992	9,341	5,661	8,042	1,371	2,971	94,378
103.3%	91.5%	112.4%	105.2%	111.7%	105.9%	97.2%	103.2%	119.4%	105.6%
115	-40	218	3,504	1,090	333	-224	44	577	5,323

8月	9月	10月	11月	合計	【乳代単価】
5,687,036	5,439,679	5,502,583	5,269,493	66,835,561	(102.1円/kg)
7,825,793	7,517,567	7,701,631	7,418,438	92,282,688	(101.6円/kg)
12,877,181	12,461,939	12,597,470	12,113,231	148,820,183	(102.0円/kg)
4,398,798	4,270,966	4,341,479	4,133,560	49,587,498	(102.0円/kg)
30,788,808	29,690,151	30,143,163	28,934,722	357,525,930	(101.9円/kg)
5,669,808	5,065,006	5,555,058	5,359,346	64,897,636	(99.8円/kg)
7,892,182	6,396,957	7,578,800	7,369,753	91,636,487	(99.4円/kg)
12,885,911	10,823,136	12,254,793	11,714,667	148,577,511	(100.0円/kg)
4,303,347	3,682,541	4,093,250	3,870,377	49,077,362	(100.2円/kg)
30,751,248	25,967,640	29,481,901	28,314,143	354,188,996	(99.8円/kg)
					※累計単価
100.3%	107.4%	99.1%	98.3%	103.0%	(2.3円/kg)
99.2%	117.5%	101.6%	100.7%	100.7%	(2.2円/kg)
99.9%	115.1%	102.8%	103.4%	100.2%	(2.0円/kg)
102.2%	116.0%	106.1%	106.8%	101.0%	(1.8円/kg)
100.1%	114.3%	102.2%	102.2%	100.9%	(2.1円/kg)



令和1営農年度12月末クミカン実績 (JA総計)
令和1営農年度実績
平成30～令和1年度差額
【JA全体】 《収入》

項目	01	02	03	04	その他05	06	その他12	20	農 業	21
年別	生 乳	補 給 金	乳 用 牛	肉 用 牛	畜 産 物	家畜共済	農 産 物	雑 収 入	収 入 計	農外収入
	千円	千円	千円	千円	千円	千円	千円	千円	千円	千円
1年	33,865,970	2,774,207	2,807,517	3,313,953	1,466	1,526,868	288,004	2,854,372	47,432,357	1,368,800
30年	32,780,397	2,731,694	2,966,670	3,476,794	237	1,414,508	257,835	2,418,850	46,046,985	1,271,912
前年比	103.3%	101.6%	94.6%	95.3%	618.6%	107.9%	111.7%	118.0%	103.0%	107.6%
前年差額	1,085,573	42,513	-159,153	-162,841	1,229	112,360	30,169	435,522	1,385,372	96,888
1年計画	33,794,811	2,811,807	2,695,849	3,049,807	10,200	740,639	205,464	1,806,490	45,115,067	113,863
計画差額	71,159	-37,600	111,668	264,146	-8,734	786,229	82,540	1,047,882	2,317,290	1,254,937

【差額要因】 初生♀、初妊牛、経産牛減、F1初生♂♀、黒毛和種以外減 事業割戻金、安定基金補填金以外増 資産処分、賃貸収入その他増

《支出》

項目	50	51	52	53	54	55	56	57	58	59
年別	労 賃	肥 料 費	生産資材	水道光熱	飼 料 費	養 畜 費	素 畜 費	農業共済	賃料料金	修 理 費
	千円	千円	千円	千円	千円	千円	千円	千円	千円	千円
1年	2,462,180	1,349,162	1,826,350	2,428,352	14,195,627	2,445,498	222,584	1,438,259	4,606,983	2,217,068
30年	2,436,634	1,300,257	1,919,827	2,439,536	13,727,815	2,289,431	349,064	1,427,697	4,036,016	2,102,142
前年比	101.0%	103.8%	95.1%	99.5%	103.4%	106.8%	63.8%	100.7%	114.1%	105.5%
前年差額	25,546	48,905	-93,477	-11,184	467,812	156,067	-126,480	10,562	570,967	114,926
1年計画	2,791,409	1,367,764	1,831,935	2,478,193	14,304,125	2,324,407	252,400	1,490,296	3,872,427	1,788,950
計画差額	-329,229	-18,602	-5,585	-49,841	-108,498	121,091	-29,816	-52,037	734,556	428,118

【差額要因】 給与、役員報酬増 土地資材以外増 全般的に減 水道、電気代以外減 成牛、育成その他増 全般的に増 全般的に減 利用組合費以外増 部品代以外増

【JA戸平均】 《収入》

項目	01	02	03	04	その他05	06	その他12	20	農 業	21
年別	生 乳	補 給 金	乳 用 牛	肉 用 牛	畜 産 物	家畜共済	農 産 物	雑 収 入	収 入 計	農外収入
	千円	千円	千円	千円	千円	千円	千円	千円	千円	千円
1年	65,759	5,387	5,451	6,435	3	2,965	559	5,542	92,102	2,658
30年	62,678	5,223	5,672	6,648	0	2,705	493	4,625	88,044	2,432
前年比	104.9%	103.1%	96.1%	96.8%	0.0%	109.6%	113.4%	119.8%	104.6%	109.3%
前年差額	3,082	164	-221	-213	2	260	66	918	4,058	226

《支出》

項目	50	51	52	53	54	55	56	57	58	59
年別	労 賃	肥 料 費	生産資材	水道光熱	飼 料 費	養 畜 費	素 畜 費	農業共済	賃料料金	修 理 費
	千円	千円	千円	千円	千円	千円	千円	千円	千円	千円
1年	4,781	2,620	3,546	4,715	27,564	4,749	432	2,793	8,946	4,305
30年	4,659	2,486	3,671	4,665	26,248	4,377	667	2,730	7,717	4,019
前年比	102.6%	105.4%	96.6%	101.1%	105.0%	108.5%	64.8%	102.3%	115.9%	107.1%
前年差額	122	134	-124	51	1,316	371	-235	63	1,229	286

出荷乳量の推移 (単位：kg)

			12月	1月	2月	3月	4月	5月	6月	7月
1年	上 春 別	……	5,594,188	5,631,207	5,135,711	5,693,943	5,484,762	5,805,542	5,746,134	5,845,283
	西 春 別	……	7,670,503	7,733,267	7,061,896	7,793,758	7,564,100	8,034,316	7,962,417	7,999,002
	別 海	……	12,224,136	12,249,777	10,974,414	12,273,917	11,942,754	12,882,502	13,120,203	13,102,659
	根 室	……	3,990,571	4,038,615	3,609,833	3,935,959	3,840,681	4,206,048	4,384,596	4,436,392
	合 計	……	29,479,398	29,652,866	26,781,854	29,697,577	28,832,297	30,928,408	31,213,350	31,383,336
30年	上 春 別	……	5,296,131	5,448,253	4,950,283	5,425,537	5,294,244	5,628,592	5,551,250	5,654,128
	西 春 別	……	7,742,738	7,872,478	7,130,859	7,906,337	7,722,734	8,021,668	7,973,011	8,028,970
	別 海	……	12,571,319	12,811,427	11,531,208	12,788,399	12,275,696	13,022,830	12,995,552	12,902,573
	根 室	……	4,017,027	4,123,751	3,744,262	4,105,750	3,993,985	4,296,275	4,428,222	4,418,575
	合 計	……	29,627,215	30,255,909	27,356,612	30,226,023	29,286,659	30,969,365	30,948,035	31,004,246
対比	上 春 別	……	105.6%	103.4%	103.7%	104.9%	103.6%	103.1%	103.5%	103.4%
	西 春 別	……	99.1%	98.2%	99.0%	98.6%	97.9%	100.2%	99.9%	99.6%
	別 海	……	97.2%	95.6%	95.2%	96.0%	97.3%	98.9%	101.0%	101.6%
	根 室	……	99.3%	97.9%	96.4%	95.9%	96.2%	97.9%	99.0%	100.4%
				99.5%	98.0%	97.9%	98.3%	98.4%	99.9%	100.9%



営農のページ

【普及センター】

後継牛確保のための繁殖戦略について

近年の生乳価格と個体販売価格の高騰により、所得は増加しているものと推定されます。しかし、今後の価格がどのように推移するかは不透明な状況です。この状況下においても、後継牛を十分に確保することはとても大切なことです。特に施設投資により規模拡大を図った農場では、経営改善計画とおりの増頭を確実に実践する必要があります。そこで今回は、後継牛を計画的に確保するための繁殖戦略を一緒に考えてみます。

1 目的に沿った交配計画を！
根室管内では雌雄判別精液（以下、判別精液）や和牛精液の利用が増加しています（表1）。また、受精卵移植技術（以下、ET）が向上するなど新しい技術を経営内に取り入れている農場も増えていきます。各精液や技術の特徴は表2のとおりです。

目標とする頭数を確保するためには、闇雲に判別精液や和牛精液・受精卵を使用するのでなく、戦略的に増殖計画を立てて適正頭数を確保する必要があります。例えば、規模拡大中であ

近年の生乳価格と個体販売価格の高騰により、所得は増加しているものと推定されます。しかし、今後の価格がどのように推移するかは不透明な状況です。この状況下においても、後継牛を十分に確保することはとても大切なことです。特に施設投資により規模拡大を図った農場では、経営改善計画とおりの増頭を確実に実践する必要があります。そこで今回は、後継牛を計画的に確保するための繁殖戦略を一緒に考えてみます。

ば既存の施設で増頭分を管理できるか、預託を利用するかを考える必要があります（写真1）。また、和牛精液を活用する場合、和牛精液を付けすぎたしまい後継牛が残らないということも実際に起こっています。

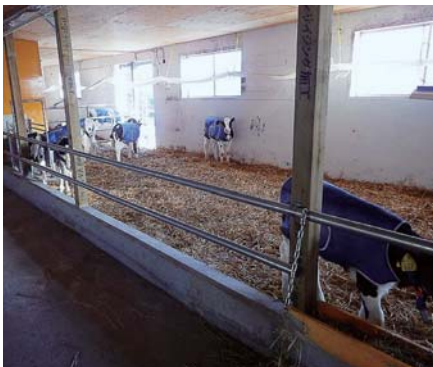


写真1 旧牛舎をほ育施設に改造し保有頭数を拡大

表1 根室管内での判別精液利用と和牛交配の状況（根室生産連より）

	H20年	H25年	H28年	H29年
判別精液利用率(%)	1.4	6.7	12.9	12.6
和牛交配率(%)	14.2	18.3	22.7	24.8

表2 各精液・技術の特徴

精液・技術	特徴
通常精液	雌の確率50%前後
判別精液	雌の産み分けが90%
和牛精液 受精卵移植	生まれたF1、和牛で付加価値

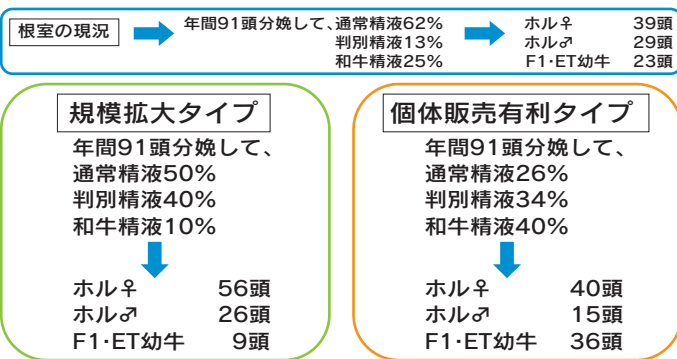


図1 根室管内の判別精液や和牛精液を活用した事例（経産牛100頭、分娩間隔400日の場合）

2 管内の活用事例について
管内で判別精液と和牛精液を有効に活用している事例を紹介いたします（図1）。各農場を比較しやすくするために、頭数規模と分娩間隔は同じ条件に統一しています。

管内の現況は、判別精液利用率と和牛交配率（H28年）を用いて、ホルスタイ種の雌と雄、F1・ET幼牛の頭数を算出しました。

3 まとめ
経営の方針に基づいた精液や授精方法の選択によって、搾乳牛の適正頭数を確保することが重要です。繁殖戦略を考えると、牛群に残す牛をどこで決めるかが肝要になってきます。受胎が遅れた牛を長く農場に残した場合、過肥や周産期のトラブルにつながり、増頭・更新計画に支障が出てしまいます。農場内で必要なホルスタイン種雌牛の頭数を把握した上で、適時淘汰を行いましょう。

規模拡大タイプでは、頭数に必要な後継牛を判別精液を活用し確保しやすくしています。農場内で管理できない育成牛は、町営育成牧場に預けています。

個体販売有利タイプでは、通常精液と判別精液、和牛精液の3種類をうまく活用しています。経産牛には通常精液と判別精液を使い、初産牛に判別精液と和牛精液を使い、雌子牛を確保しつつ、F1・ET幼牛を生産し個体販売で利益を上げています。

農業における「働き方改革」を考える

酪農試験場 技術普及室 主任普及指導員 宮森 秀樹

営農のページ

【酪農試験場】

1 「働き方改革」とは

「少子高齢化に伴う生産年齢人口の減少」や「働くスタイルの多様化」などの課題・変化に対応していくために、国は、「働き方改革」の方針をまとめ、2019年4月から働き方改革関連法案が一部施行され、大企業だけでなく中小企業にとっても取り組むべき重要な経営課題の一つとして認知されてきています。

農業においても、農水省が「農業の働き方改革」について経営者向けのガイドラインをまとめ、公表（2018年3月）されています。

「働き手の確保」や「農業を魅力ある職場にする」などの観点から、農業においてもその重要性は認識されてきており、経営の大きさを問わず、法人経営でも家族経営でも、農業経営者としての意識改革が求められています。

2 農業における「働き方改革」を実現していくために

✓ステージ1 経営者が自ら働き方を見つめ直す

家族も含め従業員等と一緒に働くときには、経営者である自分の考えに賛同を得て、気持ちよく働いてもらうことが重要です。

○経営の可視化をする

・経営上の課題を洗い出し、経営者の頭の中にはかない情報を、見えるようにしましょう。

○従業員の立場に立って、自らの経営を見つめ直す

・「もし自分が従業員なら」という視点から経営を見つめ直すことが必要です。自分だけでは見えていない課題が見えるよう、家族や従業員などから意見を聴くことも必要です。

○経営理念や目標を作る

・経営課題をもとに、かなえたい夢を考え経営理念を作りましょう。その上で、それを達成するための具体的な目標を設定しましょう。

✓ステージ2 「働きやすい」「やりがいがある」を実感できる職場を作る

できることから改善に取り組み、「働きやすい」と実感できるような環境作りを進めましょう。

○できることから改善を積み上げる

・清掃や書類の整理など目に見える、できることから改善を積み上げていきましょう。

○自家の経営にあった就労条件を作る

・年間カレンダーを作り、労働時間（週単位もしくは月単位）を把握したうえで、作業内容や作業量、作業時間、作業環境等を見直すとともに、柔軟な働き方を工夫しましょう。

・基本的な労働・社会保険関係法令の内容を理解し、雇用契約書や就業規則、就業環境整備等を作成しましょう。

・女性でも活躍できる環境作りが求められており、出産や育児に関する諸制度をしっかりと説明するとともに、短時間勤務や農閑期の休職制度等の柔軟な就労体系の導入など、休みやすい環境作りに取り組みましょう。

○データ化、情報共有、マニュアル化をする

・作業内容や労働時間等のデータの記録に従業員とともに取り組みましょう。

・従業員が役割分担を理解し、自ら考えて働けるよう、業務内容のマニュアル化を進めましょう。

・SNS（ソーシャル・ネットワーキング・サービス）等を活用して、経営者の考えや作業の進捗状況等、情報共有することも検討しましょう。

○意見を言いやすい環境や、公平な評価制度を作る

・経営者として従業員に対する使用者責任を自覚し、従業員が意見を言いやすい環境、意見を改善に反映する仕組みを作りましょう。また、従業員を公平に評価できる仕組みを作りましょう。

✓ステージ3 人材を育成し、さらに発展する

経営者は経営に集中できるように、組織を担う人材を計画的に育成・確保し、更に経営を発展させましょう。

○経営発展に不可欠な人材を育成・確保する

・自分の経営理念や目標、事業内容などについて正確に発信・説明するとともに、採用後のミスマッチを防ぐために、必要な人材を明確にして募集・採用を行いましょう。

・人材の適性や組織で担う役割に応じた育成を心掛け、将来の選択肢を提示し、従業員のモチベーションを高めましょう。

・生産技術的な指示だけでなく、人格や生活態度等も含めた総合的な観点からの育成を心掛けましょう。

ニュージーランド研修から学んだこと

繁殖や草、土地について多くのことを学びました。繁殖では人工受精と種牛をうまく使い分け、よりよい遺伝子を受け継がせつつ、なるべくコストを抑える方法を取り入れていました。そして発情についても誰が見てもわかるようにシールを使用しており、発情の確認にほとんど時間を使うことがなく、とても効率的だと思いました。また、私の牧場には様々な条件の土地が混在し、湿った場所や草の成長が不安定な場所、草が育ちにくい場所など多種多様な条件下で放牧地のローテーションを工夫する必要があり、放牧と土地や牧草の関係性がいかに密接であり重要であるのかを実習を通して知ることができました。

今後の展望

発情の見つけ方や放牧地のローテーションに対する考え方、繁殖での最大限のコスト削減、子牛の哺乳などさまざまなところで日本と比べて低コストで効率的だと感じました。ニュージーランドの方法全てが我が家で応用できる訳ではありませんが、場合によっては別の牧場ならうまく適応する可能性があるのではないかと思いました。この2カ月間で得た知識は、自分だけではなく広くたくさんの方にも伝えることが何よりも重要であると思いました。

まとめ

今回の実習を通して、ニュージーランドの暮らしや文化に触れながら酪農の勉強ができ、20年間の人生の中で最も大きな経験になったと思います。現地ですべてに体験することは、ネットで情報を集めるよりも遥かに価値がありました。全く違う考えを持った人達とともに働くことは、今までの常識を改めて考え直すことにつながりました。今まで以上に広い視野をもって実家の牧場で仕事をすることができ、我が家のやり方に疑問を抱いたり逆に長所を見つけたりすることができました。

最後に、今回お世話になったNZの農場の方々、ご支援頂いた別海町ならびに別海町酪農後継者を育てる会のみなさまをはじめ、ご支援ご協力いただいたすべての皆様にこの場を借りて心から厚くお礼を申し上げます。

報告者：農業特別専攻科2年 河島 竜平

●【経営科】東北北海道実績発表大会

1月16日(木)～17日(金)に、東北北海道学校農業クラブ連盟実績発表大会が中標津農業高校を当番校として中標津町総合文化会館「しるべつと」にて開催されました。

大会は、プロジェクト発表分野Ⅰ類からⅢ類までと、各高校の農業クラブ活動の発表がおこなわれました。分野Ⅰ類は生産・流通・経営に関する発表、Ⅱ類は開発・保全・創造に関する発表、Ⅲ類はヒューマンサービスに関する発表がおこなわれ、本校からはⅠ類とⅡ類、Ⅲ類にそれぞれ1発表ずつとクラブ発表について合計21名が出場しました。



出場した生徒達

どの分野に出場した生徒たちも冬季休業中にも登校して、資料作成や発表練習などの準備に熱心に取り組んでいました。当日は十勝、釧路、オホーツクの8校より生徒が参加し、残念ながら今回は各発表とも入賞を逃しましたが、参加生徒は今回の大会をとおして、課題解決について取り組んだ成果を発表する経験を積むとともに、各研究や農業クラブ活動への取り組みをさらに深めることができた様子でした。

●【経営科】現在の進路状況

今年度も卒業が近づいてきました。3年生の進路もほぼ全員が合格もしくは内定を得ており、今年度は、就農を目指すものや酪農関連産業、食品関連産業、建設関係へ進む生徒がみられます。

近年の就職について、求人数が比較的堅調であることもあり、どの生徒も目標通りの就職を叶えることができている。産業教育で培った成果を十分発揮してくれるものと思われます。

今年も含めると酪農経営科の卒業生の就職内定率は10期連続で100%となります。ご支援いただきました関係者のみなさまに厚くお礼申し上げます。なお、詳細は、次のとおりです(1月22日現在)。

【進学】

北海道農業専門学校、ホクレン訓子府実証農場 他

【就職】

道東あさひ農業協同組合、トータルハードマネジメントサービス、十勝加藤牧場(乳製品製造)、高玉建設工業株式会社、郊楽苑、(株)リガール特定施設入居者生活介護つなぐ 他

別海高校 酪農経営科・専攻科

【専攻科】ニュージーランド研修から帰国！

令和元年9月27日～12月2日までの68日間、農業特別専攻科学生2名がニュージーランド（NZ）研修に参加しました。以下はその報告です。

今回の研修では、オークランドから車で2時間程度離れたマタマタのテ・ポイという農場に滞在しました。

河島の実習先の農場は草地が65haで放牧地兼採草地として使われており、36のパドックに分けられて

います。始めは24日間のローテーションでしたが、11月から一部で採草したため24のパドックで放牧し、12月2日までの実習ですが、12月25日に15日間のローテーションに変えると言っていました。牧場は搾乳牛205頭、育成牛45頭、

子牛38頭を飼養しており、NZでは比較的小規模経営の農場になります。従業員はおらず、夫婦二人三脚で農場を営んでいました。1頭あたりの平均乳量はピークで30kgほどでした。NZでは日本と違い、乳価を乳固形分【ミルクソリッド】の割合で算出します。ミルクソリッドの単価は（乳脂肪kg+乳蛋白質kg）で求めることができ、訪問時の生産単価は4.1NZドルでした。日本円に計算すると52円/Lになります。

牛はフリージャン種（ホルスタイン種）やキウイクロス（フリージャン種とジャージー種のF1）が大部分を占めており、残りはエアシャー種が一頭だけでジャージー種は飼養していませんでした。

子牛の離乳時期は、11月上旬で10月の下旬から朝夕の一日2回哺乳していたものを朝1回に減らし、ストレスをおさえて11月上旬に離乳させていました。生後2カ月を過ぎていた子牛がいれば生後1カ月未満の子牛もいて、子牛によって離乳時期はバラバラでした。

搾乳施設は片側20頭収容のヘリンボーン式スイングパーラーでした。繁殖については10月14日から授精



空港での出発式



オークランドの街並み



哺乳の様子

が始まり、全体で成績の良い上位約7割に対して人工授精を行い、下位約3割の種牛には（ヘレフォード種）を放って自然交配をしていました。毎朝の搾乳中に発情の確認をし、朝の搾乳後に人工授精師による人工授精が行われていました。それが1カ月続きます。

10月15日からは2つのグループを1つにし、人工授精がうまくいかなかった牛や、まだ妊娠していない牛のために種牛を放します。それでも受精しなかった5歳以上の牛は、2月に肉用としてハンバーガーになります。

実習中の主な仕事は搾乳、搾乳舎の洗浄、子牛の給餌、日中はフェンス張り、農場内の片づけ・清掃、10月中旬からはロールを運んだり草地に化学肥料を撒いたりモアコン作業などをしていました。午後は6時前には終了し、その後は夕食、自由時間となりました。

私の実習した牧場では土地条件が様々で、水はけの悪い場所や草の生育が不安定な場所などがありました。

その対策としてパドックのローテーションについては生育の良くないパドックは昼に別のパドックを開放し、生育の良いパドックは分割して採食量を調整するなど、放牧地の管理はこんなにも工夫が必要なんだということが分かり、私にとっては新しい知識となりました。

ニュージーランドの生活は少し北海道に似ていると感じました。食事はとてもおいしく、外の風景も自然が豊かで草地も勾配が急なところが多い印象を受けました。ニュージーランドの北島は雪がほとんど降ることがなく1年中放牧ができるので、牛舎を必要とせず、一面草地しかないということに驚きました。また生活の中でも節約の考えが根付いていて、暖の取り方は基本的に薪を燃やして部屋を暖めていました。他にもトラクターやその他農機具もかなり長い間使っているものばかりでした。ニュージーランドの町でもよく見ると建物に彫られている文字の内容とお店の中身が違うものばかりで、昔の建物を取り壊さずに、再利用しているのかなと思いました。



発情発見用のステッカー



ロールを運んでいる様子



peatと呼ばれる土壤に木が埋まっています不安定な場所



JAグループ通信

JA北海道中央会



JAグループ北海道は、「令和2年産の畑作物作付に向けた10のメッセージ」と「畑作物のGAP」についてパンフレットを作成しました。10のメッセージは、①輪作体系の確立、②需要動向を踏まえた生産、③農業諸制度の堅持の3つの観点から、令和2年産の作付にあたって参考としてほしい情報をわかりやすく伝達することを目的としています。畑作物のGAPについては、令和元年度は一部生産者協力のもとプレ実施し、課題や問題点を整理し、令和2年度より本格実施する方針としています。詳細な内容については、今後、連合会やJAを通じてお知らせいたします。10のメッセージや畑作物GAPの具体的な内容については、QRコードよりパンフレットをご確認ください。



JA北海道信連



JAバンクのキャラクター「よりぞう」が、協同組合間連携の取り組みの一環として、初めてコープさっぽろ・ろうきんのキャラクターとともに、11月に札幌市内の保育園を訪問しました。また、12月には、「よりぞう」と「ちょりす」が、岩見沢市、滝川市、旭川市の幼稚園を訪問し、子供たちと交流を深めました。地域の皆様に、JAバンクをより身近に感じてもらえるような活動に取り組んでいます。



JA共済連北海道



JA共済連北海道では、2月4日から開催される雪と氷の祭典「第71回さっぽろ雪まつり」の大通り7丁目「HBCポーランド広場」におきまして、令和元年度 JA共済 全道小・中学生交通安全ポスターコンクールの入賞作品64点を展示いたします。JA共済連北海道は交通事故のない社会の実現に向けて、多くの観光客の方々にも交通安全の大切さを理解していただき、事故の防止につなげていきます。(写真は、昨年の会場の様子)



ホクレン



ホクレンは、北海道ぎょれんと共同制作したカタログギフト「北の海と大地のギフト」を販売しており、旬の北海道産農畜産物・水産物ならびに、その加工品など北海道産食材の魅力をお届けいたします。カタログを贈られた方が気に入った商品をお好きなタイミングで注文できます。価格は1冊5,500円(消費税込み、送料除く)。詳しい内容は「ホクレングリーンネットショップ」のWebサイトで閲覧いただけます。



JA北海道厚生連



組合員ならびに地域住民の皆様生命と健康を守るため、本会事業の積極的な啓蒙推進を図ることを目的として、広報誌「すまいる」を発行しております。紙面をリニューアルし、より読みやすくさらに健康に役立つ医療・健康情報を発信しております。10月発行分にはプレゼント付きアンケートもごさいますので、是非応募にもチャレンジしてみてください。



JAグループ北海道の連合会・中央会の活動内容を紹介いたします。各団体の詳しい取り組み内容は、Webサイトをご覧ください。



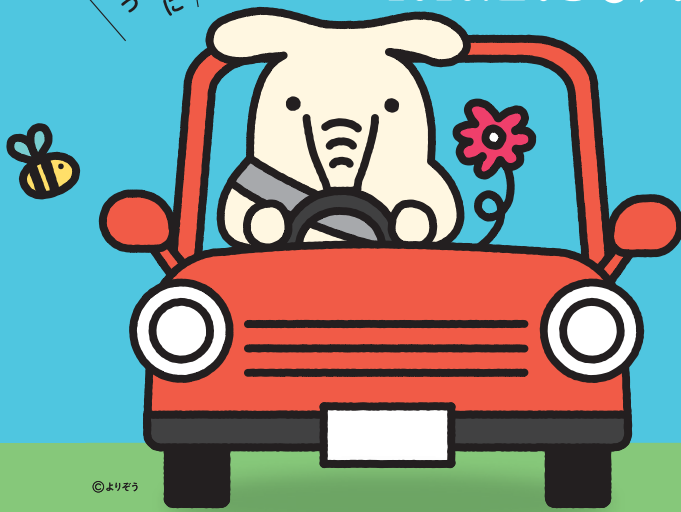
ワクワクも、安心も、ついてくる!

2020

JAマイカーローン キャンペーン

2020.2.3月▶7.31金

シートベルトに
当てるのを
忘れない



抽選で100名様に

ホクレンSSポイント(※)
10,000ポイント

または

カタログギフト「ホクレンセレクト」
ライラックコース

8,800円(税込)

プレゼント!

※ホクレンSSポイント:店頭で燃料油購入2Lごとに1ポイント提供。貯まったポイントは、1ポイント1円として、全道のホクレンSSで利用可能です(ただし、一部給油所・JAでポイント対応ができない場合がございます。詳しくは、ホクレンSSのHPでご確認ください。)

応募条件

キャンペーン期間中に、借入金額50万円以上、借入期間6カ月以上のマイカーローンをお借入れされ、かつ個人ネットバンクをお申込みまたはご契約のある方。

応募方法

JA窓口で配布する応募用紙にてご応募ください。

懸賞品

抽選で100名様に、「ホクレンSSポイント10,000ポイント(10,000円分)」または「カタログギフト「ホクレンセレクト」ライラックコース(税込8,800円)」をプレゼント。

抽選

2020年2月~4月にお借入の方は5月に、5月~7月にお借入の方は8月に抽選を行います(各期間の当選者数は50名様となります)。

当選発表

当選の案内をもって発表に代えさせていただきます。

自動車の購入はもちろん車検の費用など、カーライフに関するさまざまな用途にJAマイカーローンを利用できます。

ご利用いただける方 / ○お借入時の年齢が満18歳以上、最終返済時の年齢が満80歳未満の方○継続して安定した収入のある方○保証機関の保証が受けられる方

- 北海道農業信用基金協会保証の場合
・組合員の方(組合員にご加入いただくためには出資金が必要となります)
- 信販会社保証の場合
・お借入金額が500万円超の場合は組合員にご加入いただけます。
○その他JAが定める条件を満たしている方

お使いみち / ○自動車等の購入資金(新車・中古車・自動二輪・除雪機)
○自動車購入時の諸費用、車検、整備の費用○運転免許の取得費用、車庫建設費用(100万円以内)○JA以外のマイカー資金の借換

お借入金額 / 1,000万円以内(所要金額の範囲内)

お借入期間 / 10年以内

ご返済方法 / 元利均等返済(ボーナス併用返済可)

担保・保証 / 担保不要・JA所定の保証機関の保証が必要となります。

※マイカーローンの詳しい内容につきましては、JA店頭にて説明書をご用意しております。

※審査の結果、ローン利用のご希望に添えない場合がございますので、ご了承ください。

※マイカーローンをお借入中に、繰上返済を行う場合や返済条件を変更する場合は、別途所定の手数料が必要となる場合がございます。詳しくは、JA窓口にお問い合わせください。

キャンペーン金利

●北海道農業信用基金協会保証の場合(令和2年2月1日現在)

固定金利 年**2.20**% [店頭標準金利 年**2.50**%]
(保証料0.50%込み)

●信販会社保証の場合(令和2年2月1日現在)

固定金利 年**2.45**% [店頭標準金利 年**2.75**~**3.25**%]
(保証料0.75%込み)

金利引下げ
適用条件

- 給与振込または公共料金口座振替をご利用の方(開設含む2項目以上)
- JAカード保有者・JAネットバンクの利用者(新規契約含む)

JA春の新車フェア

2020年1月1日(水)~3月31日(火)
契約分まで

4メーカー新車全車種対象 トヨタ、スズキ、スバル、三菱

新車ご成約で、もれなく記念品プレゼント!

詳しくはお近くのJAまで

(業務用車種は対象外となります。ご了承ください。)



クルマスターなら、保障もサービスも、安心・充実!
必要な保障を無駄なくそろえた自動車共済です。

24時間 365日
安心サポート

JA共済車検受付センター ☎0120-258-931

JA共済サポートセンター ☎0120-063-931



おトクな金利を
今すぐ
チェック!

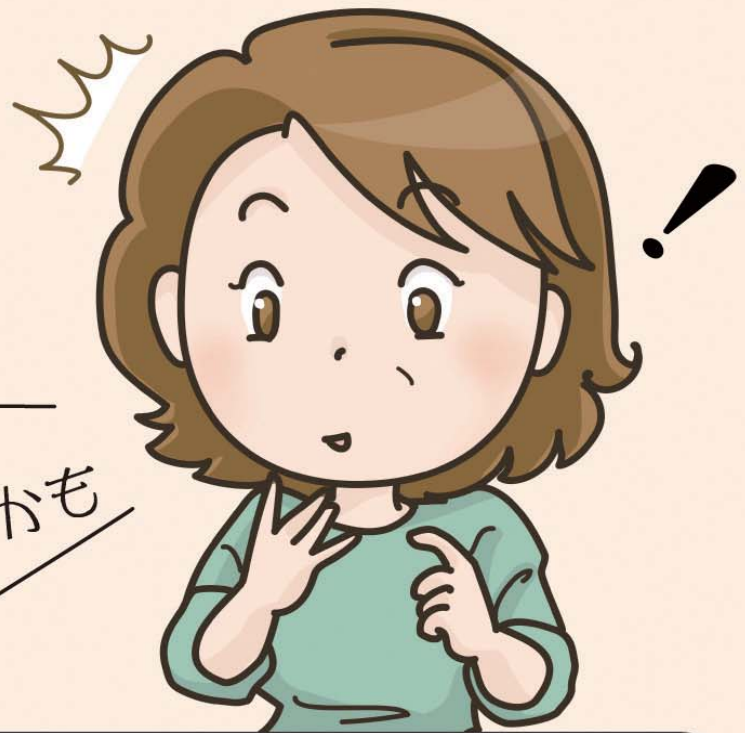


どなたでもお気軽にご相談ください。



農林年金の 特例一時金を お支払いいたします

令和2年4月1日の農林年金改正法の施行日以降、対象者全員に特例一時金をお支払いして農林年金のお支払いは終了します。



私も
もらえるのかも

でも

**農林年金に住所登録がないとお届け
できません** ※対象者には農林年金から特例一時金のお支払いの
ご案内をお送りいたします。

お心当たりがある方、こちらまでご連絡をお願いします。

連絡窓口

農林年金
管理徴収課

03-6811-0550





トラブル回避の基礎知識

国民生活センター相談情報部 ● 山縣麻里

子どものオンラインゲームトラブル

子どもが利用するオンラインゲームの課金トラブルが増えています。

【事例】携帯電話会社から、キャリア決済の利用額が限度額の10万円に達したという通知が届いた。驚いて家族に聞くと、小学生の娘が私のタブレット端末でオンラインゲームをプレイしていたことが分かった。盗み見たパスワードを入れてゲームをダウンロードし、課金したという。娘はお金を払っているという感覚もなくゲームを進めていたようだ。

最近では専用のゲーム機だけではなく、スマートフォン、タブレット端末などオンラインゲームができる媒体が増えています。インターネットに接続してゲームなどをダウンロードし、ネット上の相手と対戦したり点数を競い合ったりできるのが特徴です。ゲームを有利に運ぶためゲーム内のアイテムやキャラクターなど



を手に入れる目的で子どもが保護者に内緒で課金したり、事例のように課金に気付かないまま無料だと思つて利用して高額請求を受ける場合があります。

課金方法としては、親のクレジットカードカード情報を勝手に使用してしまつても、最近ではキャリア決済（携帯電話会社のIDやパスワードなどによる認証で商品などを購入した代金を、携帯電話料金と合算して支払える決済方法）を無断で利用してしまつても見られます。

子どものサービス利用について、保護者や周囲の大人は、ゲームの料金体系や決済方法などを理解し、日頃から子どもと利用ルールについてよく話し合っておくことが大切です。子どもがトラブルに遭ったときは、1人で解決しようとせず家族に相談するよう事前に伝えておきましょう。また、クレジットカードやキャリア決済のパスワードなどの管理には十分注意しましょう。利用ごとに通知をもらう設定をし、利用状況を確認するののも一つの方法です。

トラブルになった場合は、最寄りの消費生活センターなどに相談しましょう。

第12回理事会報告 令和元年1月29日開催

議案第1号	定款及び規程類の改正について	報告事項5	融資審査会の結果について
議案第2号	(取り下げ)	報告事項6	定款第57条第6項に基づく貸出金に係る理事会承認案件の処理状況について
議案第3号	一般短期貸付の貸付と貸付利率の一部減免並びに利益相反取引について	報告事項7	第3四半期末余裕金運用について
議案第4号	一般組合員に対するJA住宅ローンの貸付について	報告事項8	災害対策に係る各種事業及びJA災害支援対策助成事業による切替配電盤・発電機の設置及び導入の進捗状況について
議案第5号	特定組合員に対する一般長期貸付資金の貸付について	報告事項9	令和2営農年度営農計画書の集計について
議案第6号	一般組合員に対する農業経営基盤強化資金(転貸)の借入と貸付について	報告事項10	令和2営農年度資金需要について
協議事項1	令和2年度畜産経営体生産性向上対策のうち畜産現場ICT化調査事業の実施について	報告事項11	令和元年度末クミカン残高と清算方法について
協議事項2	署名活動の実施について	報告事項12	各支所女性農業者との懇談会及び青年部員との懇談会における意見集約について
報告事項1	貸借対照表及び損益計算書(12月末)について	報告事項13	販売事業実績(12月末)について
報告事項2	組合員の動向(12月末)について	報告事項14	購買事業実績(12月末)について
報告事項3	員外利用状況について	報告事項15	行事予定について
報告事項4	人事異動について	報告事項16	苦情等対応状況及び従業員の交通違反と交通事故について

令和元年度台風等にかかるJAグループ支援募金について

令和元年度台風等にかかる被災地の復旧・復興支援を目的に、12月5日(木)から12月20日(金)まで、災害緊急支援募金口座を開設し募金を募りました。

その結果、**総額621,000円**の募金が集まりましたのでご報告いたします。

なお、お預かりさせていただいた募金は12月25日(水)にJA全中指定の口座へ送金いたしました。

12月 生乳生産・乳代単価情報

※当月の乳代平均は、共販経費（4.67円）控除前です。

区分	12月	累計	脂肪率	無脂固形率	補給金単価	FAT単価	SNF単価	乳質単価	乳代平均
全道	327,099t	2,939,184t	4.08%	8.85%	8.44円	39.86円	54.89円	3.76円	106.94円
前年(比)	102.3%	102.0%	4.06%	8.82%	8.34円	37.40円	51.47円	3.76円	100.96円
根室管内	68,419t	613,480t	4.10%	8.79%	8.44円	40.06円	54.49円	3.77円	106.76円
前年(比)	103.1%	102.9%	4.10%	8.77%	8.34円	37.73円	51.14円	3.78円	100.99円
JA道東あさひ	30,247t	272,161t	4.10%	8.78%	8.44円	40.07円	54.44円	3.76円	106.70円
前年(比)	102.6%	102.2%	4.10%	8.76%	8.34円	37.70円	51.11円	3.79円	100.94円
西春別支所	7,818t	69,841t	4.08%	8.77%	8.44円	39.87円	54.39円	3.79円	106.48円
前年(比)	101.9%	101.7%	4.02%	8.77%	8.34円	36.95円	51.13円	3.85円	100.27円
上春別支所	5,490t	50,271t	4.11%	8.84%	8.44円	40.11円	54.84円	3.83円	107.21円
前年(比)	98.1%	101.8%	4.09%	8.80%	8.34円	37.67円	51.31円	3.82円	101.13円
別海支所	12,620t	113,718t	4.12%	8.76%	8.44円	40.26円	54.35円	3.71円	106.75円
前年(比)	103.2%	102.4%	4.14%	8.75%	8.34円	38.09円	51.04円	3.74円	101.21円
根室支所	4,319t	38,332t	4.08%	8.76%	8.44円	39.82円	54.31円	3.73円	106.30円
前年(比)	108.2%	103.4%	4.13%	8.75%	8.34円	37.99円	51.02円	3.77円	101.12円

令和元年度10月分乳代精算より軽減税率導入にともない、総額主義が義務化されたため、総支払乳代は共販経費控除前の単価となっています。

今月のあなたの運勢 2月 モナ・カサンドラ

<p>♈ 牡羊座 3/21～4/19</p> <p>【全体運】連絡がつきやすくなります。交渉事は早めに。金運も好調で、うれしいいただき物がありそう。懸念も吉</p> <p>【健康運】筋力アップを図るのに良いとき。継続を</p> <p>【幸運の食べ物】甘酒</p>	<p>♉ 牡牛座 4/20～5/20</p> <p>【全体運】ちょっとした失言が大ごとになりそう。「沈黙は金」と心得、もめ事を回避して。味方は大勢いるので相談は早めに</p> <p>【健康運】休憩を入れると元気が回復。メリハリを</p> <p>【幸運の食べ物】ハクサイ</p>	<p>♊ 双子座 5/21～6/21</p> <p>【全体運】希望が通りやすい良好運。意見はきちんと伝えた方が発展的です。説明書類を用意しておく周到さが勝因に</p> <p>【健康運】ストレス発散には温かめのお風呂をどうぞ</p> <p>【幸運の食べ物】カキ</p>	<p>♋ 蟹座 6/22～7/22</p> <p>【全体運】気持ちのすれ違いは次第に回復。困り事も解消に向かいます。慌てず、ゆっくり進めるのが円満の秘訣(ひけつ)</p> <p>【健康運】うっかりのけがに注意。ストレッチを</p> <p>【幸運の食べ物】ミカン</p>
<p>♌ 獅子座 7/23～8/22</p> <p>【全体運】人との融れ合いから得るものが多い月。社交性を発揮して。金運も好調。欲しかった物が手に入りそうです</p> <p>【健康運】スポーツが上達しやすいとき。レッスンへ</p> <p>【幸運の食べ物】アサツキ</p>	<p>♍ 乙女座 8/23～9/22</p> <p>【全体運】勘違いしてしまうことがあるかも。相手を責める前に、本当のところを確かめて。思いやりでミスカバー</p> <p>【健康運】生活のリズムを整えて。早起きにツキ</p> <p>【幸運の食べ物】小松菜</p>	<p>♎ 天秤座 9/23～10/23</p> <p>【全体運】華やかな装いが幸運の鍵。おしゃれをして出掛けて。買い物は使い勝手の良い物が見つかりそう。通販も吉</p> <p>【健康運】グループでする運動が◎。参加して</p> <p>【幸運の食べ物】リンゴ</p>	<p>♏ 蠍座 10/24～11/22</p> <p>【全体運】八つ当たりしがちなので、ご用心。イライラしたらお茶にしましょう。気持ちが落ち着き、良い考えが浮かぶはず</p> <p>【健康運】食べ過ぎに注意。栄養のバランスが大事</p> <p>【幸運の食べ物】高菜</p>
<p>♐ 射手座 11/23～12/21</p> <p>【全体運】旅行運に恵まれます。行くのはもちろんですが、計画を立てるのもお勧め。地域の集まりには参加して吉</p> <p>【健康運】晴れた日は散歩へ。行動的なほど◎</p> <p>【幸運の食べ物】キンメダイ</p>	<p>♑ 山羊座 12/22～1/19</p> <p>【全体運】やりたいこと、欲しい物が増えて困りそう。優先順位を付けてから行動開始。効率が良くなり、うまくいくはず</p> <p>【健康運】気になるところがあれば早めに受診して</p> <p>【幸運の食べ物】アンコウ</p>	<p>♒ 水瓶座 1/20～2/18</p> <p>【全体運】スピード感を持って動くという方向へ。特に前半は動が動くので即決で。</p> <p>【健康運】外には体を温めるアイテムを携帯して</p> <p>【幸運の食べ物】黄ニラ</p>	<p>♓ 魚座 2/19～3/20</p> <p>【全体運】上昇運。待っていると自然と状況が整ってきそう。スローモードで動いて。サプライズプレゼントの予感あり</p> <p>【健康運】不調を感じたら早めに就寝。休息が一番</p> <p>【幸運の食べ物】イチゴ</p>

 **JA道東あさひ**

令和2年2月10日発行
発行/JA道東あさひ
編集/営農部 営農振興課
住所/北海道野付郡別海町
別海緑町116番地9
電話/(0153) 75-2201 (代表)
ホームページ
<http://www.ja-doutouasahi.or.jp>
メール/kikaku@ja-doutouasahi.or.jp

編集局から

今年、雪があまり降らず、雪かきの回数が少なくて良かったと感じておりましたが、2月に入り周りはいつもの雪景色となりました。

都心では新型コロナウイルスが発生しており、その影響があちこちに出ております。

予防をしようにもマスクや消毒剤は品薄状態となっておりますので、旅行や出張で都心に行く際はあらかじめ早いうちに購入しておく方がよさそうです。

読者の皆さんも新型コロナウイルスはもちろんです、風邪等にも十分お気を付けてください。

営農部 大橋