

ほかほか



目次 (contents)

- 別海町・根室市より表彰・雪印メグミルクからの陣中見舞い ②
- 上春別支所より ③
- 西春別支所より・根室支所より ④
- JAグループ通信 ⑤
- 謹賀新年丑年「牛」クイズ ⑥
- 営農のページ (普及センター) ⑧
- 営農のページ (酪農試験場) ⑨
- 別海高校より ⑩
- 北海道根室家畜保健衛生所 ⑪
- 第10回理事会報告・人事異動・貯金キャンペーン抽選 ⑫
- 家の光図書紹介・JAカレッジ募集 ⑬
- 11月生乳生産・乳代単価情報・まちがいさがし・編集局から ⑭



あさひ四兄弟

長男 たいよう・次男 だいち
長女 みどり・次女 みるく



別海町・根室市より表彰

別海町と根室市より、新型コロナウイルス感染症対策物資の寄付に対して、当農協が表彰を受けました。

別海町の表彰式は12月7日（月）午後1時30分より別海町役場本庁舎2階応接室で行われ、原井松純代表理事組合長が出席しました。令和2年4月に各種対策物資が不足する中で、いち早く消毒液（次亜塩素酸水溶液）を寄付した当JAと渡邊清掃株式会社に感謝状が贈呈されました。消毒液は当JAを含む3件が別海町に寄付し、令和2年4月13日から7月17日まで別海町役場にて、合計1,380リットルの無償配布が行われました。

根室市の表彰式は12月24日（木）午後1時30分より根室市役所市長室で行われ、田中博行代表理事専務が出席しました。根室市では、現在も根室市役所他3カ所で消毒液（次亜塩素酸水溶液）を制限はありますが無償で配布しています。



別海町表彰式



根室市表彰式

雪印メグミルクからの陣中見舞い

新型コロナウイルス感染症予防対策として、令和2年12月15日に雪印メグミルク株式会社様より、職員向けとしてガセリ菌SPヨーグルトが当農協に寄贈されました。

新型コロナウイルス感染症が全国的に急拡大している中で、ウイルスに負けず体調に気を付けて仕事をしてほしいという思いから役職員に配布されました。

当農協は令和2年3月31日にも同様に、雪印メグミルク株式会社様からガセリ菌SPヨーグルトの陣中見舞いを頂いております。



上春別支所より



今年も点燈小さな街のイルミネーション



上春別地区では、冬になると市街地の国道に面した一角にイルミネーションが飾られます。今年も昨年11月28日点燈開始、1月末まで街を明るく楽しませてくれます。

イルミネーションがいつから始まったのか？はっきりとは判らないのですが、かれこれ20年は経つようで、毎年11月25日頃から上春別地区連合会の皆さんで準備が始まり、翌年の干支の動物をモチーフにデザインを考え飾り付けされています。因みに過去、同じデザインは無いそうです。

今年はいし年なので、いつもですと牛のデザインで飾るところを、コロナ禍の今、地域の皆さんへ向けて『コロナにうち勝つぞ』の想いと干支の『うし』を掛け合わせた、『2021コロナにうし勝つ』とエールになっております。



↑ 2021 丑年【令和2年度作成】写真では読みづらいのですが『2021 コロナにうし勝つ』

近年のデザインをご紹介します

(下写真提供：上春別地区連合会様)



↑ 2020 子年【令和元年度作成】



↑ 2019 亥年【平成30年度作成】



↑ 2018 戌年【平成29年度作成】



↑ 2017 酉年【平成28年度作成】



西春別支所より



女性部西春別支部

手作り講習会



女性部西春別支部では、12月1日に農協西春別支所にて手作り講習会を行ないました。今回の講習会は17名の部員が参加し、新型コロナウイルス感染症予防の為、研修室と第2会議室の2カ所に分かれ「ミニフレーム・健勝赤べこ」を製作しました。

小さな部品もあり細かい作業となりましたが、見本に劣らず部員の皆さんの作品も完璧な仕上がりでした。

中々、外出できない期間、自宅で手芸などに趣味を活かすのも良いかもしれませんね。



根室支所より

女性部 耳ツボセラピー講習会



JA道東あさひ女性部根室支部では、12月9日に耳ツボセラピー講習会を開催致しました。今回12名の参加があり、新型コロナウイルス感染予防として、マスク装着、体温測定、手指のアルコール消毒、間隔を空けて座り、換気も徹底して行いました。

耳ツボは、耳にあるツボを刺激することによって、身体の不調を整え、未病を防ぐ効果があるといわれており、耳ツボセラピスト講師の方に、耳ツボに関する説明をして頂いた後、耳ツボをマッサージし、耳ツボにチタンの粒を貼付けする施術を行いました。人によって心地良かったり、痛く感じたり、血行が良くなり、耳のほてりなどの変化を感じることができたようで、部員のみなさんが興味を持って受講していました。コロナ禍ではありますが、講習会を開催でき、嬉しく感じるとともに、今後の活動も模索しながら取り進めていきたいと思ひます。

JAグループ通信

JA北海道中央会



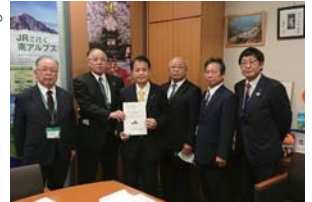
JAグループ北海道は、来年度以降においても、組合員の皆様が希望を持って営農できるよう、要請運動を展開してまいりました。9月末の概算要求決定前までの運動に加え、10月からはコロナ禍で需要が減少した作物への対策を求める運動を実施し、11月からは令和3年度農業関係予算や補正予算確保に向け、与党農林幹部や道内選出国會議員、農林水産省に対して働きかけを行いました。新型コロナウイルス感染症拡大の影響もあり、例年どおりの要請とはなりませんでしたが、感染防止対策を講じた上での上京運動や議員会館や農林水産省と道内各地区をWEBで繋ぎ要請を実施するなど、コロナ禍ではありましたが最大限の対応を図り、道内生産現場の課題を伝えその解決策について提案をしてまいりました。

今後、要請内容や予算概要等の詳細は、JAグループ北海道農政NEWSウェブサイトに掲載しておりますので、ご確認願います。

○JAグループ北海道農政NEWSウェブサイト
HPアドレス：<https://ja-dosanko.jp/nousei/>
ID：nousei PASS：hokkaido



○LINEで友達登録していただくと、情勢等の更新情報をご連絡いたしますので、是非、登録願います。



自民党 宮下農林部会長への要請

JA北海道信連



還付金詐欺等の特殊詐欺による被害は、依然として減っていない状況にあります。JAバンクでは、窓口・ATMでの声掛けを継続して被害防止に努めるほか、北海道警察と連携した啓発活動にも取り組んでいます。10月～12月の3か月間、STVラジオ番組の中に準レギュラーコーナーを設け、道警の担当者から特殊詐欺の手口や注意するポイント、日頃からの備えについてリスナーにお知らせしました。



JA共済連北海道



JA共済では、『「特定重度疾病共済」資料請求キャンペーン』を実施しております。JA共済ホームページから「特定重度疾病共済」の資料をご請求いただいた方に、有村架純さん・浜辺美波さんが表紙の「オリジナルA5ノート」をまれなくプレゼントしております。キャンペーンは令和3年3月10日(水)までです。この機会にJA共済のホームページにアクセスいただけますようお願いしております！

JA共済ホームページアドレス

<https://www.ja-kyosai.or.jp/>



ホクレン



ホクレンは、コーポレートメッセージ「つくる人を幸せに、食べる人を笑顔に」に込めた想いを伝えるオリジナルアニメーション「from North Field (フロム・ノース・フィールド)」の第2弾を制作、特設サイト (<https://www.from-north-field.jp/>)などで公開を始めました。5歳の少年を主人公に、道内の酪農家から都会の食卓までの「生乳の旅」を分かりやすく紹介しています。



JA北海道厚生連



組合員ならびに地域住民の皆様の生命と健康を守るため、本会事業の積極的な啓蒙推進を図ることを目的として、広報誌「すまいる」を発行しております。年3回発行しており、様々な医療・健康情報を発信しております。プレゼント付アンケートのコーナーもあり、1月末まで募集しております。

是非、JA北海道厚生連のホームページをご覧くださいアンケートへのご協力をお願い致します。



JAグループ北海道の連合会の活動内容をご紹介します。各団体の詳しい取り組み内容は、WEBサイトをご覧ください。

大地がひとを強くする。

AGRIACTION!
HOKKAIDO





令和3年

お正月スペシャル

出題・監修／エミッシン
イラスト／幸剛

謹賀新年 丑年「牛」クイズ



新年明けましておめでとうございます。
今年の干支（えと）は丑（うし）。牛にちなんだクイズをお楽しみください。

Q1 日本で飼育されている乳牛と肉牛の頭数はどっちが多い？

- 乳牛
- 肉牛

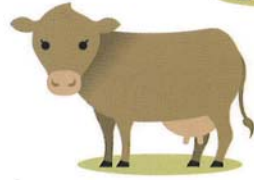


Q3 牛乳のおいしい季節は？

- 冬
- 夏

Q4 日本で一番多い乳牛の種類は？

- ホルスタイン種
- ジャージー種



Q2 日本の都道府県で一番、生乳の生産量が多いのはどこ？

- 北海道
- 熊本県



解答

A1 肉牛

日本で飼育されている乳牛は135万2000頭、肉牛は255万5000頭と肉牛の方が多いため（2019年）。乳牛は雌のみのため、乳牛から生まれた雄は肉牛として飼育されていることも、肉牛の方が多い理由の一つといわれています。

A2 北海道

北海道は生乳の生産量が404万t（2019年）で日本一！生乳とは搾ったばかりの乳のことで、牛乳は生乳を殺菌した飲用乳です。日本で生産される生乳は731万tにも上ります。北海道で生産された生乳は、牛乳以外にもチーズやヨーグルトなどの加工品になります。

A3 冬

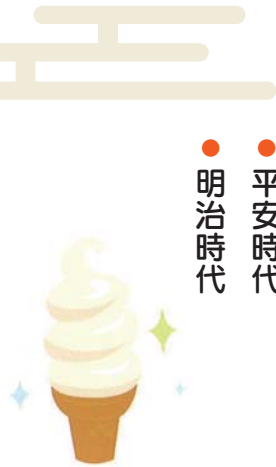
牛は気候や温度、湿度などの環境の変化を受けます。乳牛の故郷は寒冷地であるため寒さには強く、冬に餌をたくさん食べて体に脂肪を付けます。冬の牛乳は脂肪分が高く濃厚な味がして一番おいしいといわれます。夏は餌を食べる量が減るため脂肪分が少なくなるといわれ、さっぱりとした口当たりです。

A4 ホルスタイン種

白黒のぶち模様のある牛がホルスタイン種です。日本で飼育されている乳牛の99%以上を占めています。ホルスタイン種の次に多いのはジャージー種。ホルスタイン種と比較してとれる乳量は少ないですが、乳脂肪分は高く濃厚な味です。

A5 X

脂肪分が0.5%未満の場合に無脂肪乳といい、脂肪分は0%ではありません。低脂肪乳は脂肪分が0.5%以上1.5%以下で生乳から成分（水分、脂肪分など）の一部を除去した物です。牛乳は生乳100%かつ成分無調整の物をいいます。



- 平安時代
- 明治時代

Q9

日本でアイスクリームが食べられ始めたのはいつから？



- ガラス瓶
- フリキ缶
- 紙パック

Q7

日本で牛乳が発売された当時はどんな容器だった？

- ○
- ×

Q5

無脂肪乳の脂肪分は0%である。

Q10

チーズには2種類ある。ナチュラルチーズともう一つは？

- プロセスチーズ
- カマンベールチーズ
- クリームチーズ



Q8

牛乳を温めるときは電子レンジで加熱した方が栄養素が多くとれる

- ○
- ×

- 0%
- 20%
- 50%

Q6

日本の牛乳輸入量の割合はどのくらい？

A6 0%

牛乳は自給率が100%の食材です。つまり、日本で販売されている飲用の牛乳は全て国産。牛乳は生鮮食品なので輸入に頼ることが難しいのですが、チーズなどの乳製品を含めても自給率は60%以上と他の食材と比較して高いのです。

A7 フリキ缶

日本で牛乳が一般的に発売されるようになったのは明治初めの頃。大型のフリキ缶で運んだ牛乳をひしやくですくって5勺(90ml)ずつ量り売りしていました。1888(明治21)年に衛生的なガラス瓶が用いられるようになり、紙パックで販売されるようになったのは1956(昭和31)年になってからです。

A8 ×

牛乳に含まれる栄養素であるタンパク質、ビタミンAなどは加熱に強い栄養素ですが、電子レンジで加熱すると急激に温度が上昇するため、ビタミンB12の量が半減してしまいます。牛乳を温めるときは鍋に入れて、ゆっくり加熱すれば栄養素を損失しにくいです。

A9 明治時代

平安時代に「削り氷」という氷菓が記録されていますが、アイスクリームが食べられ始めたのは明治時代になってから。1869(明治2)年に町田房蔵が横浜の馬車道で日本初の「アイスクリン屋」を始めました。当初は高価でしたが、1921(大正10)年にアイスクリーム製造専門の工場ができ、多くの人が買える価格になりました。

A10 プロセスチーズ

ナチュラルチーズは生乳から水分を除き、10倍に濃縮して発酵熟成させて作ります。カマンベールチーズやクリームチーズなどはナチュラルチーズの一種。一方プロセスチーズは、ナチュラルチーズを加熱してスライスチーズなどいろいろな形に加工した製品です。



人工授精の立ち会いをうまく活用していますか？

営農のページ 【普及センター】

飼養頭数の増加や労働力不足によって業務量が増えていますね。ついつい、人工授精の立ち会いを後回しにしている方はいらっしゃいませんか？立ち会いはメリットや大切な役割があるので、改めて人工授精について振り返ってみましょう！

メリット1 子宮や卵巣の状態を把握できる

繁殖障害の原因は乾乳期の飼養管理、分娩、泌乳期の栄養状態など多様にあります。繁殖がうまくいかない場合、表1のような症状が見られるので、人工授精師の直腸検査結果と普段の牛の状態を情報交換して課題を整理しましょう。

表1 繁殖障害に関する用語説明（2019年 営農改善資料より）

主な症状と原因	
卵胞嚢腫	発情がだらだらと長い。卵胞が嚢腫化。太りすぎ、ビタミン不足。
卵巣静止	栄養不足
卵巣が小さい	栄養不足
黄体遺残	黄体が残っている。過肥、栄養不足、脂肪肝、飼料の急激な変更、飼料のカビ
黄体形成不全	黄体の形成が無い。乾物摂取量不足、ビタミンE不足、ストレス
排卵遅延	発情終了後24時間過ぎても排卵しない。 栄養不足、ビタミンA不足、硝酸塩濃度過剰
着床障害	子宮内膜炎、タンパク質含量過剰
子宮内膜炎	分娩時に子宮に侵入した細菌は、通常子宮は3～4週間でほとんど排出されるが、この期間を過ぎても細菌が存在し膿汁や膿性粘液を排出する。難産や死産、胎盤停滞、乳熱や産褥熱、ケトosisなどの周産期疾病でリスクが高くなる

メリット2 授精適期のタイミングを確認できる

受胎には授精のタイミングが重要です。タイミングが遅く、排卵している場合は、受精卵の使用が可能ですが、立ち会いがなければ選択できません。

メリット3 牛群改良について相談できる

授精師は複数の農場を訪問しているため、体格など牛群の特徴に気がつきやすいので、牛群改良の相談をすると良いでしょう。牛群改良には種雄牛の情報も必要なので、台帳を用意しましょう。



子宮や卵の状態などの条件が良いときは、値段が高い種に挑戦する！など使い分けしている方もいます。

重要 事故防止に努めましょう!!

酪農の農作業事故の多くは「牛舎」で起きており、「搾乳作業」や「家畜の管理」など『牛に触れる作業』によるものが74%を占めます（図1）。人工授精時も同様に事故のリスクがあります。普段はおとなしい個体でも、何かの拍子に驚いたり、見慣れない人に対して違う反応をすることもあります。

万が一に備えて、必ず立ち会いをを行い、授精師の安全を守りましょう！

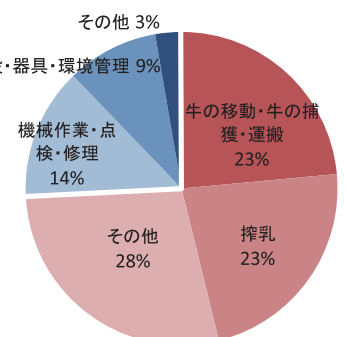


図1 平成25年度根室管内における農作業事故内訳

酪農業における農作業事故の特徴について ～令和元年度農作業事故報告書より～

乳牛グループ 研究主幹 堂腰 顕

営農のページ
【酪農試験場】

令和元年度農作業事故報告書 (<https://agr-anzen.jimdo.com/>) によると、北海道内の死亡事故は19件で、前年度より1件増加しており、負傷事故は2,278件で前年度より130件増加しています。ここでは、酪農における事故の特徴と防止対策について解説します。

「機械からの転倒・転落」による事故

酪農関係の事故では、トラクタ、フォークリフトやホイールローダからの転落、牛舎内の転倒による事故が目立ちました。

死亡事故

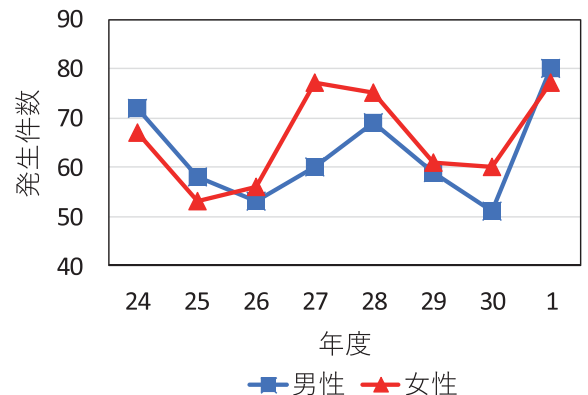
フォークリフトの爪先に乗って移動していた際、バランスを崩して転落、頭部などを轢かれた

死亡事故

飼料を作っていたときに転倒し、飼料運搬用のホイールローダの前輪に轢かれた。

「牛」による事故

根室管内における牛による負傷事故は157件となり、前年に比べて46件増加しています。負傷は打撲・骨折が多く、牛の突然の動作に対処できずに踏まれる・突き飛ばされる・挟まれることで発生しています。



「事故防止」のポイント

- ①牛舎内や敷地内の危険箇所（滑る・つまづく等）を把握し、整理整頓や改修等の対策を講じましょう。
- ②トラクタ・ホイールローダ・フォークリフトは正しい乗り降りをし、バケットや爪に人を乗せて走行するのは止めましょう。
- ③牛に恐怖心を与えないように管理（たたいたり・蹴ったりしない）し、牛の行動や特性を理解して取り扱しましょう。

事故は疲労・あせり・慣れ・油断で発生します
心に余裕を持って作業をしましょう！

別海高校 酪農経営科・専攻科

●【酪農経営科】加工実習

酪農経営科では、農業科目の中で食品製造を2年生と3年生で実施しています。現在はおもにチーズ製造やベーコンの製造実習を展開しています。科学的特性を生かした乳製品製造や、畜産の授業で学んだ家畜の肥育分野と結びつけて、食品製造における肉加工分野も学習の計画に組み込んでいます。また、課題研究の授業では乳製品の校内販売を実施しています。



校内販売 (上)
加工実習の様子 (下)

●【酪農経営科】管内酪農視察研修

12月3日(木)に2年生の生徒を対象に管内酪農視察研修を実施しました。

午前中は西春別のジェイファームシマザキ共栄農場にて、酪農と肉牛生産、プレミアムアイスクリーム開発や海外販売事業の概要説明を受けた後、パーラーやフリーストール牛舎の見学をおこないました。

午後からは、北海道ひがし農業共済組合根室北部事業センターにて、NOSAIの業務内容説明を受けた後、最新の手術台を利用した第4胃変位整復手術の様子を視察しました。獣医師による非常に手際の良い手術の様子と、術後にすぐ立ち上がり、スタスタと家畜車に帰って行く乳牛の姿に、生徒達は驚きを隠せない様子でした。地域でいかに乳牛の治療がおこなわれているかを目で見て学べたことは非常に有効で、今後の意識向上につながる研修となりました。参加生徒は、全体の感想として「おいしい水と環境のもとで生産された乳製品は、ブランド化できることを実感した。」「これまでに牛舎での牛の手術を見たことがあったが、このようなシステムチックな治療がおこなわれているのは驚きだった。」「若者が跡を継げる酪農に魅力を感じる。」といった感想を述べていました。

今後も酪農経営科では上級生を中心に先進的な地域の酪農技術について、またHACCPやGAPの取り組みについても継続的に授業展開していく予定です。



牛舎見学 (上)
手術見学 (下)

●【専攻科】第2回酪農技術現地研修会開催

2日目は大樹町の日昭牧場へ。現在の代表のお父さん方の代に法人化し、施設を増やすと共に規模拡大を続け、現在飼養頭数900頭、160頭フリーストール牛舎5棟の他にバイオガスプラントも備えたメガファームです。牛群管理にはファームノートカラーを導入し、これにより発情見逃しはほぼなくなったということでした。哺育舎も明るく広々として換気も充分で、しかも床暖が入っていました。途中で病気になる子牛はほとんどいないというも聞けます。



日昭牧場見学の様子

前日の放牧酪農とこの日のメガファーム、形態は対局といえますが、特に牧場見学の経験が少ない1年生にはとても良い刺激になったようです。コロナ禍にもかかわらず、快く受け入れてくださった牧場の方々へ心よりお礼申し上げます。

●【専攻科】乳業繁殖学特別講習

牛群改良や繁殖管理技術の学習を目的に、講師をお招きし11月18日(水)から4日間開講しました。18日ABS株式会社副主任森様・地域担当安倍様から遺伝改良・ゲノム検査について、19日ジェネティクス北海道道東事業所営業担当藤井様より改良目標設定やOPU/IVFの活用について、20日計根別農協酪農課酪農係長森脇様よりクロスブリーディングについて、24日株式会社釧路エリア担当ファームノート鏡沼様・農学博士杉本様よりファームノートカラーのシステム・利用状況・費用・課題などの講義を受けました。



乳牛繁殖学特別講義の様子

すぐに取り入れられる実践的な講義内容で、学生にとって、経営改善意欲をかき立てられる充実した特別講義となりました。

●【専攻科】修了研究活動発表会

11月27日(金)2年目学生による修了研究活動発表会を実施しました。「搾乳牛の配合飼料給与調整による影響について」、「寒冷地におけるフリーバーン機能の検証」、「グラスサイレージの嗜好性向上を目指して」の3課題を発表しました。

1つめは乳成分調査から配合量が少ないと判断、配合増量の影響について調査しました。2つめはフリーバーンの細菌と水分を調査し、機能性を検証しました。3つめは、粗飼料中心の飼料設計に転換するため、グラスサイレージの品質改善と嗜好性向上について発表しました。



修了研究発表の様子

関係機関から来校頂いた5名の講師の先生より、様々な視点から助言やご意見を頂きました。ご助言いただいたことを参考に、継続して経営改善に取り組んでほしいと思います。

飼養衛生管理基準が改正！ 定期報告書の様式も変更になります！

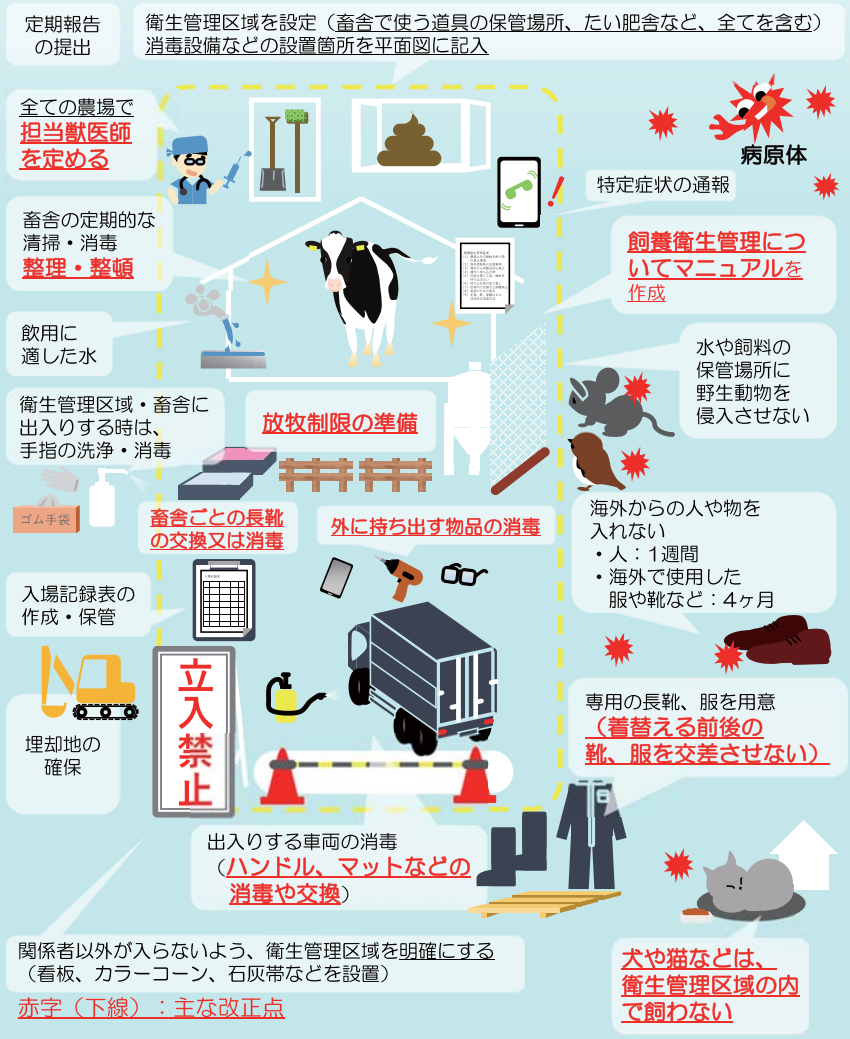
平成30年9月以降の豚熱の発生を受け、令和2年10月から飼養衛生管理基準が改正されました。従来のものに加え、より一層高い衛生意識を持った飼養管理が求められています。
出来るところから、地域一丸となって取り組みましょう！

主な改正点

- ① 本文構成の変更
- ② 所有者の**責務・飼養衛生管理者**について明記
- ③ 農場ごとの**飼養衛生管理マニュアル**の整備と**自己点検**
- ④ **農場への病原体の侵入防止**を強化（消毒の徹底・強化）
- ⑤ **畜舎への病原体の侵入防止**を強化（衣類・靴の消毒）
- ⑥ **野生動物の侵入防止**対策の強化（柵・ネット・ねずみ）
- ⑦ **愛玩動物**の衛生管理区域内での**飼養禁止**
- ⑧ **放牧制限**に向けた**準備**
- ⑨ 衛生管理区域内の**整理整頓と定期的な消毒**
- ⑩ 飼料の**加熱要件**が改正（豚）

飼養衛生管理基準（牛、めん羊、山羊など）

令和2年10月1日から飼養衛生管理基準が改正されました。
農場や地域の産業を伝染病から守るため、適正な管理をお願いします。



北海道根室家畜保健衛生所

TEL：0153-75-2439
TEL：090-9524-7912（緊急専用：土日祝日対応）
FAX：0153-75-2737



第10回理事会報告 令和2年12月25日開催

議案第1号	規程の一部改正について	報告事項1	(取り下げ)
議案第2号	令和3年度役員報酬に係る役員報酬審議会への諮問について	報告事項2	貸借対照表及び損益計算書(11月末)について
議案第3号	理事者に対するJA農業経営ステップアップローンの貸付について	報告事項3	組合員の動向(11月末)について
議案第4号	一般組合員に対する農業経営基盤強化資金(転貸)の借入と貸付について	報告事項4	固定資産(建物)の取得について
議案第5号	一般組合員に対する一般長期資金の貸付について	報告事項5	人事異動について
議案第6号	特定組合員に対する一般長期資金の貸付について	報告事項6	融資審査会の結果について
議案第7号	理事者に対する令和3営農年度組合員勘定取引供給限度額・貸越極度額及び家計費現金供給限度額の設定について	報告事項7	定款第57条第6項に基づく貸出金に係る理事会承認案件の処理状況について
議案第8号	特定組合員に対する令和3営農年度組合員勘定取引供給限度額・貸越極度額及び家計費現金供給限度額の設定について	報告事項8	特定組合員実績(11月末)について
議案第9号	令和2年度理事者との家畜売買取引額(利益相反行為)の追加設定について	報告事項9	年末年始休業中の組合員緊急連絡体制について
議案第10号	員外者に対する一般短期貸付ならびに金利減免について	報告事項10	令和2年度草地植生改善事業機械利用状況について
議案第11号	資産査定業務に係る評価基準額について	報告事項11	三井E&Sホールディングスの連結子会社(孫会社)株式譲渡について
		報告事項12	販売事業実績(11月末)について
		報告事項13	購買事業実績(11月末)について
		報告事項14	行事予定について
		報告事項15	コンプライアンス委員会に係る経過報告について

道東あさひ貯金キャンペーン抽選

令和2年10月5日(月)～16日(金)まで、「道東あさひ貯金キャンペーン」が行われました。期間中、本人当座性貯金口座への入金や定期貯金、定期積金を契約されたお客様が対象となり、436名の応募がありました。抽選は12月8日(火)に本所で行われ、各賞合わせて150名様に豪華賞品がプレゼントされました。当選された皆様、おめでとうございます。

本キャンペーンは本年をもって終了となりました。たくさんのご参加・ご応募を頂き誠にありがとうございました。



異動職員

令和3年1月1日

本所 管理部 管理電算課
→管理部 人事課

蝦名 真子
上春別支所 生産課 畜産販売係
→生産部 販売課

大場美耶実
西春別支所 生産課 西春別畜産センター
→西春別支所 生産課 乳牛改良係

志賀 和牙
本所 生産部 キャトルセンター
→生産部 家畜改良課

準職員 佐伯 遥
本所 生産部 家畜改良課

→生産部 キャトルセンター
準職員 平野 千畝

退職

令和2年12月31日

西春別支所 生産課 乳牛改良係
夏目 結衣

本所 管理部 人事課
今野 真由

家の光図書 今月の新刊紹介

ほほえみを忘れずに。 ルンルンでいきましょう

美輪明宏著
定価：本体1,400円+税
四六判・240頁

家庭不和、仕事やお金、人間関係の悩み…。先行きの見えない時代に、様々な不安を抱える人へ美輪明宏が厳しくも優しい言葉でアドバイス。波乱万丈の人生を生き抜いてきた著者が教える、幸せに生きるヒント。



いちばんやさしい米粉のおやつ

小麦粉、卵、乳製品、白砂糖を使わないグルテンフリーレシピ
今井ようこ著
定価：本体1,400円+税
B5判・80頁

米粉で作る体にやさしいおやつレシピ。小麦粉・卵・乳製品は不使用だからアレルギーの人も安心。パンケーキやクッキーなどの洋風おやつから大福などの和のおやつまで。材料や工程も少ないから手軽に作れる！



毎日ムリなく機嫌よく 料理本編集者マリエのひとり暮らしの台所 幸せの習慣

園田マリエ著
定価：本体1,500円+税
A5判・144頁

料理本編集者歴30年の著者が自身の経験から見つけた快適なキッチンライフを紹介。狭い台所・小さな冷蔵庫の効率的な使い方やお得な買い物術、便利なストックレシピなど食材もお金もムダにしない工夫が満載。



JAのいま、これからの未来 組織基盤・経営基盤強化に向けて

小林 元著
定価：本体600円+税
B6判・88頁

農協法のさらなる改正に向け、これからのJA役職員が考えるべき課題とその対応策を紹介。危機を乗り越え、自己改革を一層進めるために必要な「7つのポイント」を具体的な事例を交えながら、わかりやすく解説。



お申し込み・お問い合わせ先

上春別支所営農課 ☎75-6002 別海支所営農部営農振興課 ☎75-2202
西春別支所営農課 ☎77-2111 根室支所営農課 ☎22-2121

見本が各支所に置いてありますのでお気軽にお立ち寄り下さい。

JAへ100%就職

(令和元年度就職希望者実績)

令和3年度 第2回学生募集

お問い合わせ
資料請求

JA カレッジ

大学・短大・専門学校
高校生大歓迎

- 定員60名 ● 男女共学 ● 1カ年、全寮制 ● 満24歳未満(令和2年4月1日現在)
- 大学卒及び見込、短大・専門学校卒及び見込、高校卒及び見込
- 入学試験日:2月6日 ● 願書受付:1月8日~1月28日消印有効 ● 学校見学もできます

JAグループ職員養成校

一般財団法人 北海道農業協同組合学校

〒069-0834 江別市文京台東町43-1

☎0120-918-417 JAカレッジ [検索](#)

11月 生乳生産・乳代単価情報

※当月の乳代平均は、共販経費（5.15円）控除前です。

区分	11月	累計	脂肪率	無脂固形分率	補給金単価	FAT単価	SNF単価	乳質単価	乳代平均
全道	319,794t	2,676,248t	4.08%	8.84%	8.13円	40.06円	55.08円	3.80円	107.08円
前年(比)	102.4%	102.5%	4.06%	8.84%	7.86円	40.38円	55.98円	3.75円	107.97円
根室管内	65,949t	556,544t	4.13%	8.80%	8.13円	40.56円	54.83円	3.81円	107.32円
前年(比)	100.9%	102.1%	4.09%	8.80%	7.86円	40.71円	55.68円	3.78円	108.03円
JA道東あさひ	28,887t	244,927t	4.13%	8.79%	8.13円	40.54円	54.79円	3.81円	107.28円
前年(比)	99.8%	101.2%	4.10%	8.80%	7.86円	40.78円	55.69円	3.79円	108.13円
西春別支所	7,186t	60,578t	4.09%	8.77%	8.13円	40.11円	54.69円	3.87円	106.80円
前年(比)	96.9%	97.7%	4.08%	8.79%	7.86円	40.66円	55.62円	3.76円	107.90円
上春別支所	5,475t	45,641t	4.14%	8.82%	8.13円	40.64円	54.98円	3.86円	107.61円
前年(比)	103.9%	101.9%	4.09%	8.84%	7.86円	40.73円	55.94円	3.88円	108.41円
別海支所	12,127t	103,626t	4.15%	8.79%	8.13円	40.71円	54.76円	3.76円	107.37円
前年(比)	100.1%	102.5%	4.11%	8.79%	7.86円	40.94円	55.67円	3.77円	108.24円
根室支所	4,099t	35,082t	4.14%	8.79%	8.13円	40.66円	54.77円	3.84円	107.40円
前年(比)	99.2%	103.1%	4.08%	8.78%	7.86円	40.62円	55.60円	3.80円	107.88円

令和元年度10月分乳代精算より軽減税率導入にとまない、総額主義が義務化されたため、総支払乳代は共販経費控除前の単価となっています。



まちがいさがし

出題・イラスト：酒井栄子

右のイラストには左のイラストと違う部分がある5カ所あります。間違っている部分を左下の枠内の数字で探しましょう。



応募方法

- ・道東あさひHP応募フォームに、クイズの答え・お名前・電話番号を明記してお送りください。
 - ・一世帯につき一応募のみ有効とさせていただきます。
 - ・正解者の中から抽選で毎月5名の方に、素敵なプレゼントをご用意いたします。
 - ・応募締め切りは、1月20日まで（期日必着）
 - ・今月の答えは2月（中旬）にHPにて掲載します。
- <http://www.ja-doutouasahi.or.jp>



令和3年1月10日発行
 発行/JA道東あさひ
 編集/営農部 営農振興課
 住所/北海道野付郡別海町
 別海緑町116番地9
 電話/ (0153) 75-2201(代表)
 ホームページ
<http://www.ja-doutouasahi.or.jp>
 メール/kikaku@ja-doutouasahi.or.jp

編集局から

ブリゾラって何？
 先日、ふと朝の情報番組を見ていたのですが、「たまには」と思い真剣に見てみまし
 た。本日のみずがめ座の皆さんの
 幸運のアイテムは「ブリゾラ」
 です。え？今、なんて？私、初
 耳なんです。え？どうやらギリシ
 ャの食べ物で日本では言うポリー
 ナの食べた事もない食ベ
 物をラッキーアイテムにされて
 お店に行ってみますよ。え、こ
 ろでも、キョトンとされています。聞
 いては、誰か、ブリゾラを食
 べられるお店ありませんか？
 う話1月2020年もあつとい
 う間でした。去年1年を振り返
 るとコロナの話題ももちろん、お
 店やラジオの話題。耳にタコが
 きる程のコロナの話題。
 今年にはコロナも落ち着いて
 会をしたりに旅行に行きた
 会をしたりに旅行に行きた
 会をしたりに旅行に行きた